

COLZA

RESEAU 2011 - 2012

Le réseau BSV Centre est actuellement composé de 110 parcelles, 78% d'entre elles ont fait l'objet d'au moins une observation pour ce bulletin.

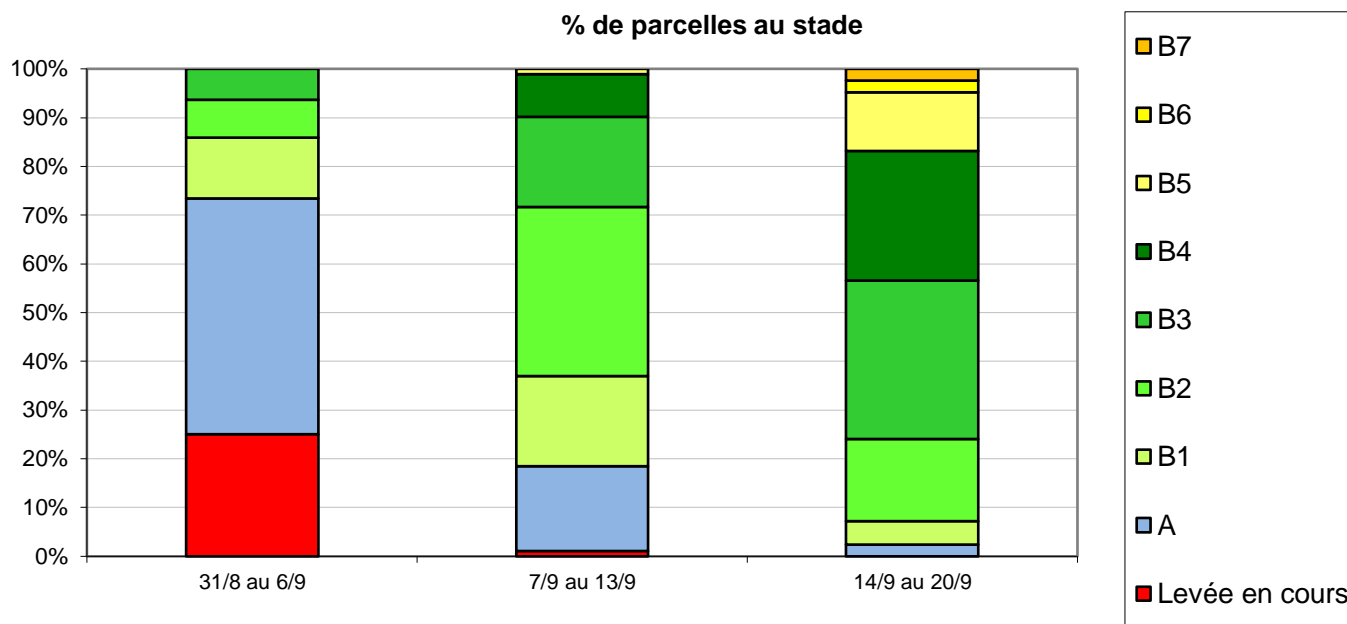
Le retour de conditions plus sèches et ensoleillées devrait être plus favorable aux insectes dans les prochains jours, mais défavorable à l'émission de spores de phoma.

Fait marquant de l'année : les noctuelles terricoles occasionnent toujours des dégâts dans les parcelles.

STADE DES COLZAS

Les parcelles les plus avancées du réseau sont aujourd'hui à l'abri des ravageurs et des maladies de début de cycle.

Par contre pour les parcelles comprises entre le stade Cotylédons et 3 feuilles, la vigilance est de mise par rapport à l'augmentation de l'activité des insectes en lien avec l'amélioration climatique à venir.



Bulletin rédigé par le CETIOM en collaboration avec la Chambre d'Agriculture du Loiret à partir des observations réalisées cette semaine par : AGRIAL, AGRICULTEUR, AGROPITHIVIERS, AXERIAL - EPIS CENTRE, CA 18, CA 28, CA 36, CA 37, CA 41, CA 45, CABEP, CAPROGA, COC, ETS BODIN, FDGDON37, FDGEDA DU CHER, FREDON CENTRE, INTERFACE CEREALES, NUTRIPHYT, PIONEER SÉLECTION, SAS PINGOT THOREAU, TERRENA POITOU, UCATA.
Relecteurs complémentaires : la FDGEDA du Cher, SRAL Centre.

Directeur de publication : Jean-Pierre LEVEILLARD, Président de la Chambre régionale d'agriculture du Centre
13 avenue des Droits de l'Homme - 45921 ORLEANS

Ce bulletin est produit à partir d'observations ponctuelles. Il donne une tendance de la situation sanitaire régionale, qui ne peut pas être transposée telle quelle à la parcelle. La Chambre régionale d'agriculture du Centre dégage donc toute responsabilité quant aux décisions prises par les agriculteurs pour la protection de leurs cultures.

Action pilotée par le Ministère chargé de l'agriculture avec l'appui financier de l'ONEMA, par les crédits issus de la redevance pour pollution diffuses attribués au financement du plan Ecophyto 2018

ALTISE D'HIVER

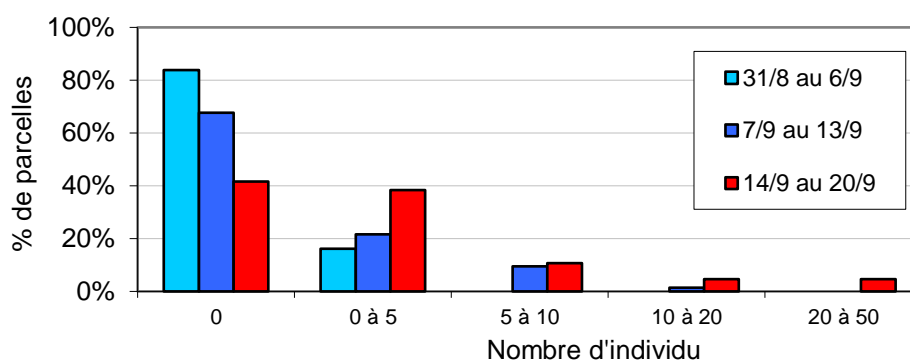
Contexte d'observations

Les captures de grosses altises sont en nette progression par rapport à la semaine précédente. Près de 60 % des parcelles ayant fait l'objet d'un relevé de cuvette signalent leur présence. Les captures peuvent être importantes puisque 3 cuvettes enregistrent de 20 à 25 individus sur la dernière période (Indre-et-Loire, Indre et Eure-et-Loir – cf. carte en annexe).

La moitié des parcelles du réseau sont encore à un stade sensible par rapport à la prise alimentaire des adultes sur les feuilles. Les conditions climatiques annoncées sont favorables à leur activité.

Les parcelles avec un traitement de semences Cruiser OSR peuvent présenter des débuts d'attaques mais qui restent normalement faibles. Attention cependant, en cas de sur population dans des parcelles où la croissance est lente.

Altise d'hiver - Piège



Période de risque

→ depuis la levée jusqu'au stade 3 feuilles dans le cadre du risque adulte.

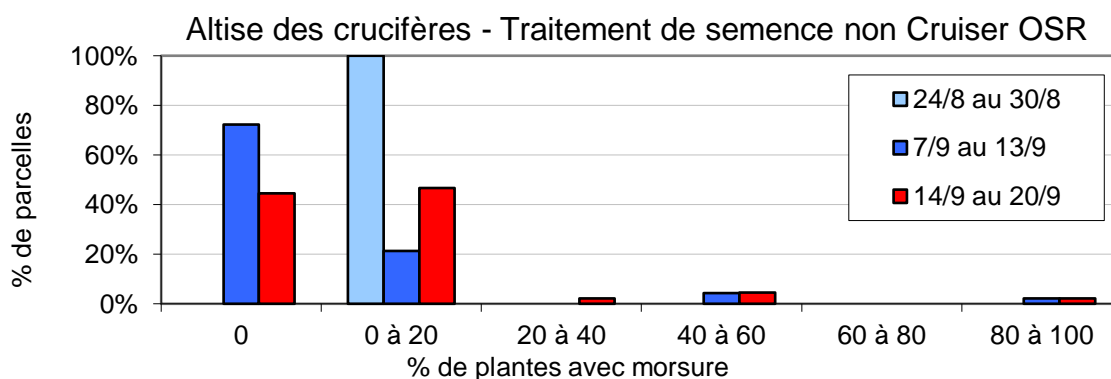
Seuil de nuisibilité

→ 8 pieds sur 10 portants des morsures.

ALTISE DES CRUCIFERES

Contexte d'observations

Les dégâts de petites altises sur feuilles ont progressé par rapport à la semaine dernière.



Certaines parcelles des taux d'attaques proches de 100% des plantes. La destruction des repousses de colzas dans les parcelles voisines peut occasionner une migration important des insectes. La vigilance est de mise pour les colzas de moins de 3 feuilles.

Période de risque

→ depuis la levée jusqu'au stade 3 feuilles.

Seuil de nuisibilité

→ 8 pieds sur 10 portants des morsures, sans dépasser le ¼ de la surface végétative.

Au-delà du nombre de plante avec dégâts, il est important de déterminer la surface végétative endommagée.

TENTHREDE DE LA RAVE

Contexte d'observations

Peu de cuvettes signalent la présence de l'adulte et seulement 5 parcelles du réseau subissent des dégâts sur plantes avec des taux de destructions de feuilles inférieures à 10 %.

Période de risque

→ depuis la levée jusqu'au stade 6 feuilles mais généralement plutôt entre 3 et 6 feuilles en cas de population larvaire importante.

Seuil de nuisibilité

→ présence de larves avec des dégâts sur feuilles supérieurs au ¼ de la surface végétative.

NOCTUELLES

Contexte d'observations

Les noctuelles terricoles sont toujours présentes dans les parcelles de la région mais étonnamment une seule parcelle du réseau BSV est concernée.

L'idéal est de réaliser les observations le matin au lever du jour (cf. photo – BSV n°2). Les dégâts peuvent être rapidement importants par réduction du peuplement.

Dans les situations où les peuplements sont déjà faibles suite à la battance, la plus grande vigilance est de mise.

LIMACES

Contexte d'observations

Les observations de dégâts de limaces ont progressé par rapport aux 2 derniers BSV. Mais la pression reste cependant limitée car les dégâts maximum ne sont que de 10% de la surface foliaire.

Pour les parcelles en cours de levée, il faut cependant rester vigilant.

Période de risque

→ depuis la levée jusqu'au stade 3-4 feuilles.

Seuil de nuisibilité

→ Il n'y a pas de seuil de nuisibilité pour les limaces, en cas de présence la survie de la culture est en jeu.

PUCERON VERT DU PECHER

Contexte d'observations

Aucune présence signalée sur plante.

CHARANÇON DU BOURGEON TERMINAL

Contexte d'observations

Aucune présence signalée dans les cuvettes.

PHOMA

Contexte d'observations

Les conditions climatiques de début septembre (pluies) ont été favorables à l'évolution de la maturation des périthèces.

On observe cependant une certaine variabilité de maturation selon les sites observés mais au regard des premières projections, on peut considérer que les périthèces sont aptes à émettre leur spores dans l'environnement à chaque épisode pluvieux à venir.

Les projections observées pour l'instant restent faibles par rapport aux 2 dernières années qui n'étaient pas des années avec une forte pression phoma.

Par contre les projections sont plus précoces que d'habitude sur des plantes au stade plus jeune.

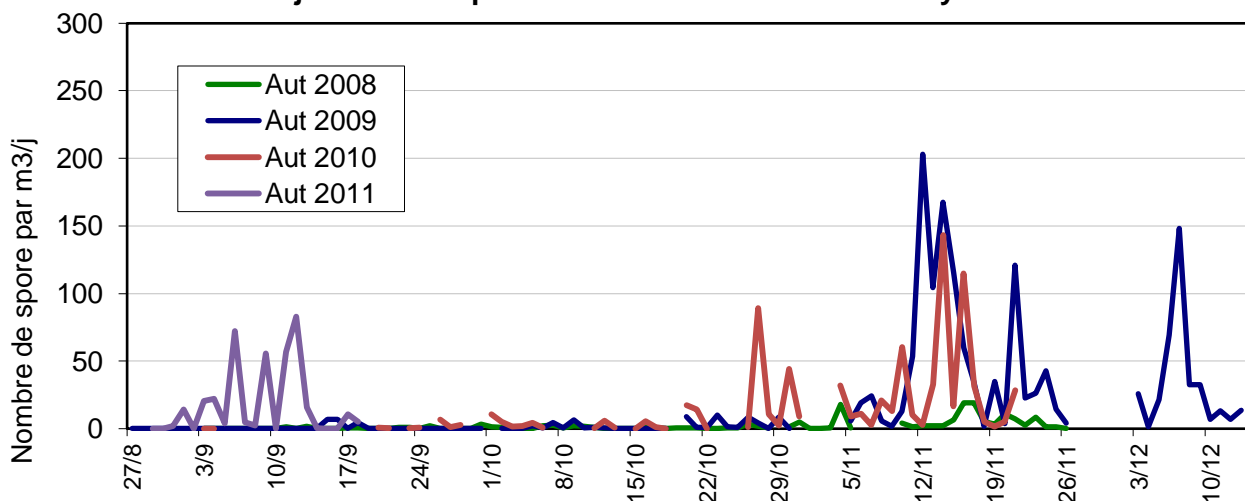
Les conditions climatiques des 10 prochains jours sont annoncées sans pluie, donc à priori non favorables au phoma.

Il faudra suivre l'évolution des projections de spores lors du prochain BSV.

L'observation de macules est signalée sur 5 parcelles du réseau.

Pour mémoire, les variétés avec résistances spécifiques (RLM7) ne doivent en théorie pas présenter de macules sur feuilles.

Projections de spores de Phoma – Site du Subdray - 18



Annexes

Grille de risque PHOMA 2011 - 2012

Stade à l'émission des ascospores	Classement variétal	vigoureux	chétif	avec facteurs aggravants
< 4 Feuilles	TPS (Gr II - Rlm7)	risque très faible	risque très faible	risque très faible
	TPS (Gr I)	risque faible	risque élevé	risque élevé
	PS (Gr I)	risque s'accroissant avec cumul des facteurs aggravants	risque élevé	risque élevé
4 - 6 Feuilles	TPS (Gr II - Rlm7)	risque très faible	risque très faible	risque très faible
	TPS (Gr I)	risque faible	risque faible	risque faible
	PS (Gr I)	risque faible	risque élevé	risque élevé
> 6 Feuilles	TPS (Gr II - Rlm7)	risque très faible	risque très faible	risque très faible
	TPS (Gr I)	risque faible	risque faible	risque faible
	PS (Gr I)	risque faible	risque faible	risque s'accroissant avec cumul des facteurs aggravants
Tous stades	S (Gr III)	risque élevé	risque élevé	risque élevé

Facteurs parcelaires aggravants

→ risque d'élongation de l'hypocotyle :

- présence de mulch

→ risque d'élongation si les conditions climatiques sont favorables

- **Forte disponibilité en azote** : effluents (+ de 90 U), reliquats (excédents, sols profonds)
- **Densité** (y compris les repousses) :
 plus de 60 plantes/m², si l'écartement est de 17 cm
 plus de 50 plantes/m², si l'écartement est de 35 cm

Classement variétal Phoma

Listes des principales variétés présentes sur la région Centre

TPS (GR II – RLM7)	TPS (GR I)	PS (GR I)	S (GR III)
<i>Diffusion</i> <i>DK Excellium</i> <i>DK Explicit</i> <i>DK Expo</i> <i>DK Expower</i> <i>DK Extec</i> <i>DK Extorm</i> <i>Excel</i> <i>Exocet</i> <i>NK Aviator</i>	Adriana Albatros Alpaga Cash Catalina DK Cabernet Es Agatha* Goya Kadore* Monica NK Festivo Ovation Pamela Sensation Sesame*	Artoga Boheme Cracker DK Exquisite Dynastie ES Neptune Flash Mendel Mention Palmedor Safran	Capitol Zeruca
	TPS ou PS à confirmer Hybryrock		

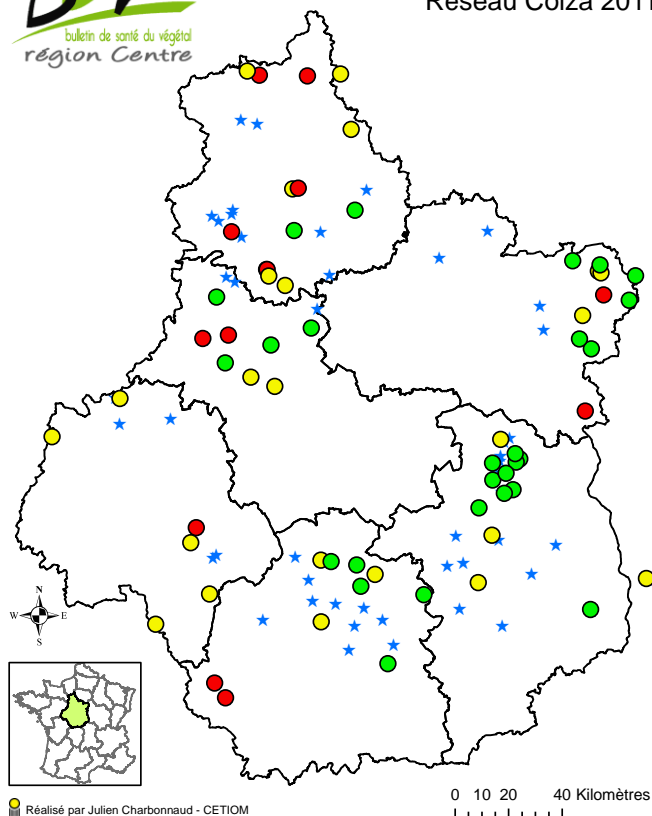
* Comportement phoma faisant débat au sein du groupe BSV Centre

Retrouvez le classement phoma de l'ensemble des variétés de colza d'hiver dans la brochure Colza Centre & Est 2011 ou sur www.cetiom.fr



Localisation des observations

Réseau Colza 2011-2012



Altise d'hiver - Nombre par cuvette

- 0
- 1 - 5
- 6 - 25
- ★ Observation non réalisée