

RESEAU 2014

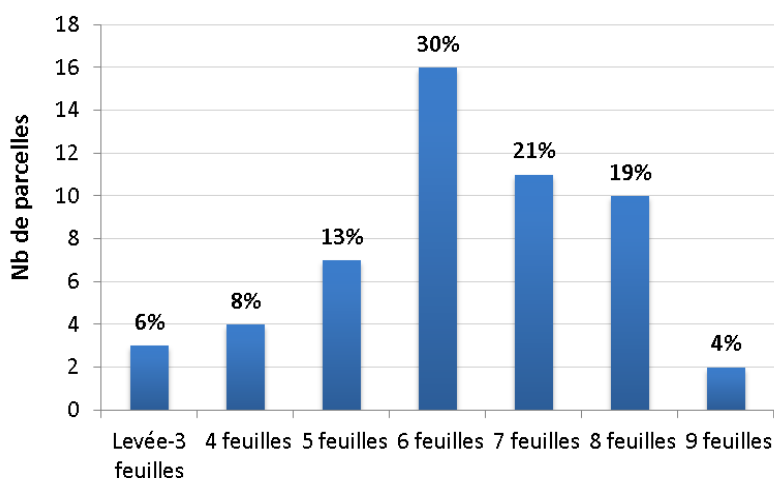
Pour la période du 29 mai au 03 juin (semaine 23), **53 parcelles de maïs** ont été observées dans le cadre du réseau BSV région Centre.

STADES DU MAÏS

La majorité des parcelles (70%) a dépassé le stade 6 feuilles. Les plus avancées (2 parcelles) sont à 9 feuilles. L'année dernière à la même période, 80% des parcelles se situaient entre la levée et 5 feuilles.

La répartition géographique des stades est présentée en annexes (*Stades des parcelles référencées en semaine 23*).

Stade des parcelles de maïs observées
Semaine 23



PYRALES

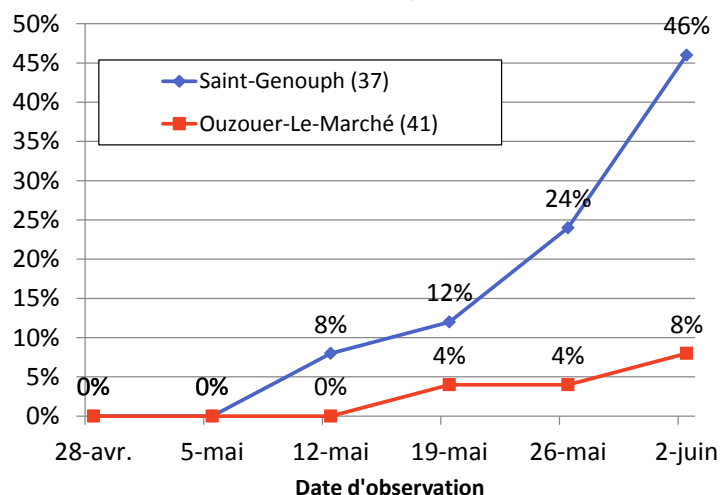
Chrysalidation

Les suivis de chrysalidation des larves de pyrale permettent de prévoir l'émergence des papillons. Les chenilles hivernantes se transforment en nymphes aux mois de mai-juin. Les suivis de chrysalidation se poursuivent sur les 2 sites (Saint-Genouph-37 et Ouzouer-le-Marché -41).

- A Saint-Genouph, le taux de chrysalidation **est de 46%**.
- A Ouzouer-le-Marché, **il est de 8%**.

La différence d'évolution des taux s'explique notamment par les différences de températures enregistrées entre le Sud et le Nord de la région (Annexe *Somme des températures en base 10 depuis le 01/01/2014*).

Evolution du taux de chrysalidation (2014)



Suivi des vols

Sur 46 pièges relevés cette semaine, 52 pyrales ont été capturées, soit une moyenne de 1.13 papillons par piège.

Le vol se poursuit en Champagne Berrichonne et Touraine. **Il a débuté dans les secteurs Sologne-Val de Loire et Gâtinais :**

- Champagne Berrichonne : moyenne de **1.73** papillon/piège,
- Touraine : **1.38** papillon/piège,
- Sologne-Val de Loire : **1.86** papillon/piège,
- Gâtinais : **0.5** papillon/piège.

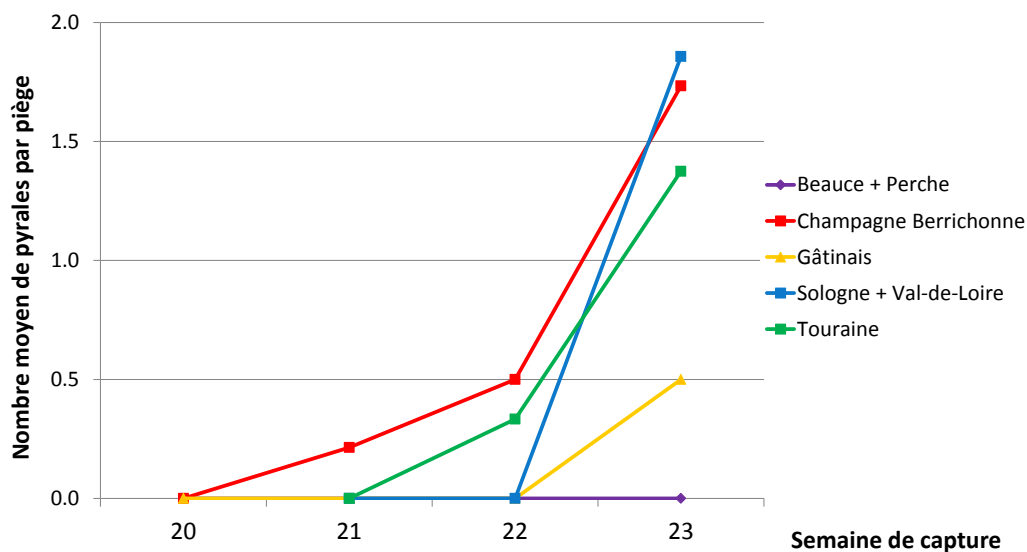
Aucune capture enregistrée dans le secteur **Beauce-Perche**.

La répartition des pièges pyrale relevés cette semaine est présentée en annexe (*Relevé des pièges pyrale de la semaine 23*).



Papillon de pyrale
Ostrinia nubilalis
Crédit photo : ARVALIS – Institut du végétal

Nombre moyen de pyrales capturées par semaine



Indications climatiques

La **somme des températures en base 10** constitue un bon indicateur de la précocité du début des vols de pyrales, en complément des suivis de chrysalidation et des relevés de piégeages (cf. Annexe : *Somme des températures en base 10 (depuis le 01/01/2014)*).

La progression des sommes de température continue de ralentir pour l'ensemble de la région. :

- L'écart à la médiane est **négatif** pour les secteurs de Châteauroux (-51°C.jour), Blois (-38°C.jour), Orléans (-26°C.jour), Chartres (-21°C.jour) et Tours (-2°C.jour), soit **un retard de 1 à 13 jours**.
- Le secteur de Bourges **se situe à la médiane**.

SESAMIES

Contexte d'observation

7 pièges ont été relevés cette semaine : **aucune sésamie n'a été capturée**.

Crédits Photos : ARVALIS – Institut du végétal



Papillon de sésamie
Sesamia nonagrioides

LIMACES

Contexte d'observation

De la levée au stade 6 feuilles, on observe des dégâts sur feuilles (perforation inter-nervaire). Des traces de mucus sont visibles sur la plante ou le sol.

Etat général

Les attaques de limaces sont signalées dans 6 parcelles dont les stades se situent entre 4 et 6 feuilles :

- 3 parcelles (dans le 28, 41, 45) présentent des traces (dégâts < 1%),
- 2 parcelles (dans le 36 et 45) présentent des dégâts < à 20%,
- Des dégâts plus importants (>=20% par zones privilégiées) sont toujours observés dans une parcelle du Cher.

Prévisions

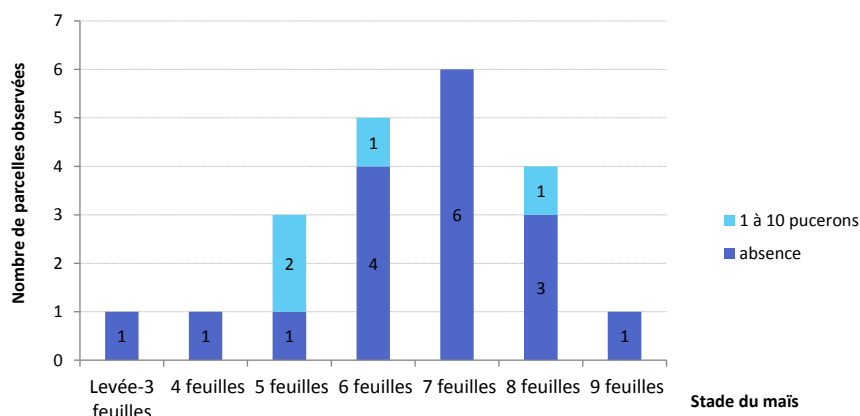
La hausse des températures prévue en fin de semaine sera peu favorable à l'activité des limaces. Toutefois, une surveillance peut être maintenue pour les parcelles dont le stade se situe entre la levée et 6 feuilles.

PUCERONS

Metopolophium dirrhodum :

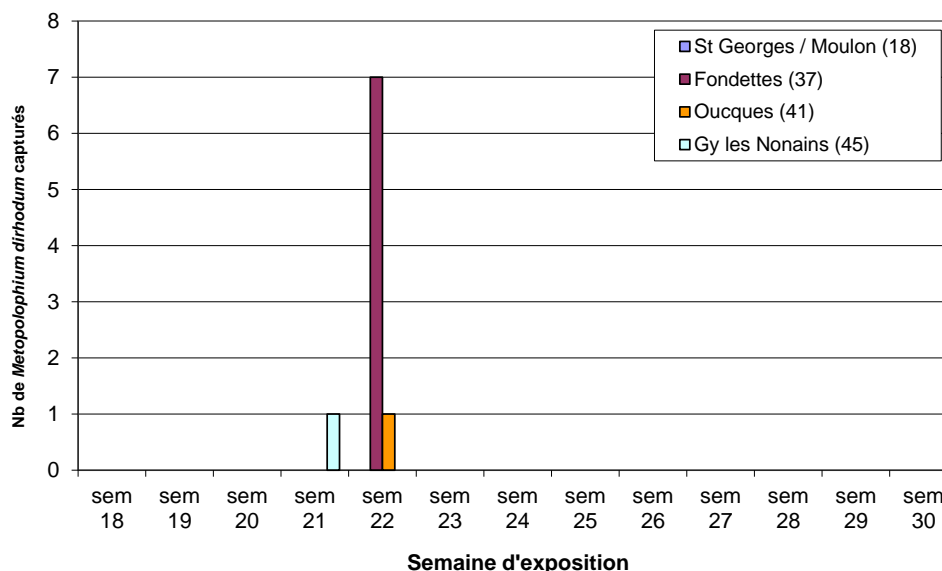
Suivi en culture : Sur 21 parcelles observées, 4 ont présenté de 1 à 10 pucerons/plante. 3 parcelles touchées sont aux stades 5 et 6 feuilles. Le seuil de nuisibilité de *Metopolophium d.* étant de 10 pucerons/plante entre 4 et 6 feuilles, **une surveillance régulière des parcelles est recommandée.**

Nombre de *Metopolophium d.* en fonction du stade du maïs
Semaine 23



Suivi en cuvette : Dans 4 départements de la région (18, 37, 41 et 45), des cuvettes servant à piéger les pucerons sont placées dans une parcelle de maïs. Chaque fin de semaine, les cuvettes sont relevées, les captures dénombrées et les pucerons identifiés. Les relevés hebdomadaires permettent d'obtenir une visualisation des flux migratoire des pucerons. Cette semaine, le flux migratoire de *Metopolophium d.* est faible : 7 pucerons capturés à Fondettes (37) et 1 puceron capturé à Oucques (41).

Evolution des populations de *Metopolophium dirrhodum* en culture de Maïs - 2014
(nombre de pucerons capturés dans les pièges chromatiques (cuvette jaune))





Source : FREDON Centre

Sitobion avenae :

Suivi en culture : Sur 23 parcelles observées, 4 ont présenté de 1 à 10 pucerons/plante. Elles sont aux stades 6 à 9 feuilles. **Le seuil de nuisibilité n'est pas atteint.**







Suivi en cuvette : Rien à signaler.

Seuil de nuisibilité et auxiliaires

ESPECE :	DESCRIPTION	Stade et SEUILS DE NUISIBILITE En nombre de pucerons par plante
<p><i>Metopolophium dirrhodum</i></p> 	<p>Taille : environ 2 mm Couleur : vert amande pâle Les cornicules et les pattes ne sont pas colorées Ligne d'un vert plus foncé sur le dos</p>	<p>Avant 3-4 f. du maïs : 5 pucerons/plante Entre 4 et 6 f. du maïs : 10 pucerons/plante Entre 6 et 8 f. du maïs : 20 à 50 pucerons/plante Après 8-10 f. du maïs : + 100 pucerons/plante</p> <p>Observez la face inférieure des feuilles</p>
<p><i>Sitobion avenae</i></p> 	<p>Taille : environ 2 mm Couleur : variable, souvent d'un vert plutôt foncé, parfois brun ou rose jaunâtre. On le distingue de <i>M.dirrhodum</i> essentiellement par la couleur noire de ses cornicules</p>	<p>Entre 3 et 10 feuilles du maïs : 500 pucerons (avec de nombreux ailés) par plante ou production de miellat sur les feuilles à proximité de l'épi.</p>

Crédit photo : AGPM

Les auxiliaires et parasites peuvent être présents naturellement dans les parcelles. Aucun auxiliaire n'a été observé cette semaine.

Auxiliaires	<p>Larve de syrphé : <i>Episyrphus balteatus</i></p> 	<p>Larve de syrphé : <i>Sphaerophoria scripta</i></p> 
	<p>Larve de chrysope</p> 	<p>Larve de coccinelle</p> 
Parasites	<p>Momie de puceron parasité par <i>Diaeretiella rapae</i></p> 	<p>Puceron parasité par un Praon</p> 

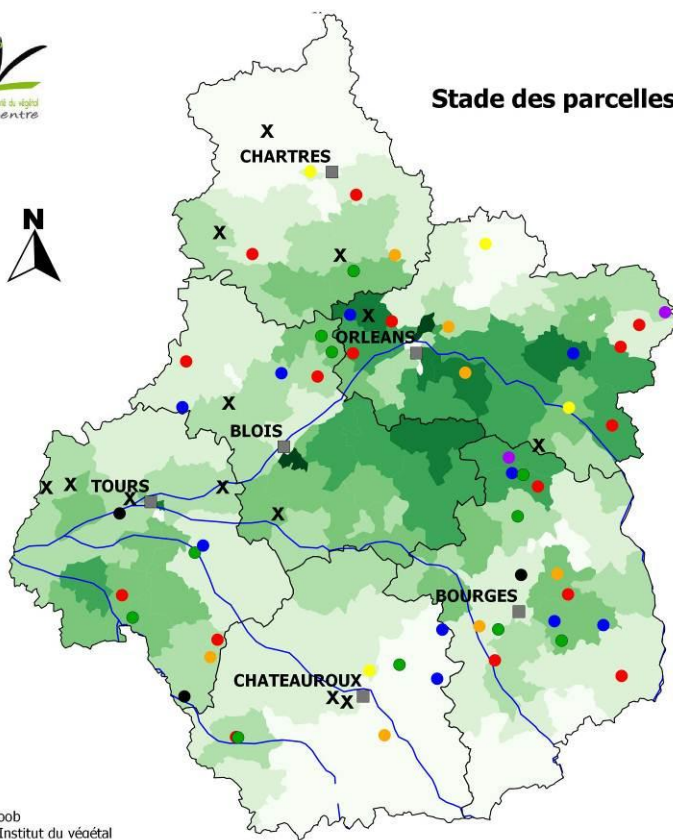
Crédits photos : Arvalis-Institut du Végétal

AUTRES OBSERVATIONS

La présence **d'oiseaux** a été signalée dans 2 parcelles (traces présence <1%) dans le 28 et le 37.

Annexes

STADES DES PARCELLES DE MAÏS REFERENCIEES EN SEMAINE 23



Stade des parcelles de maïs observées - semaine 23

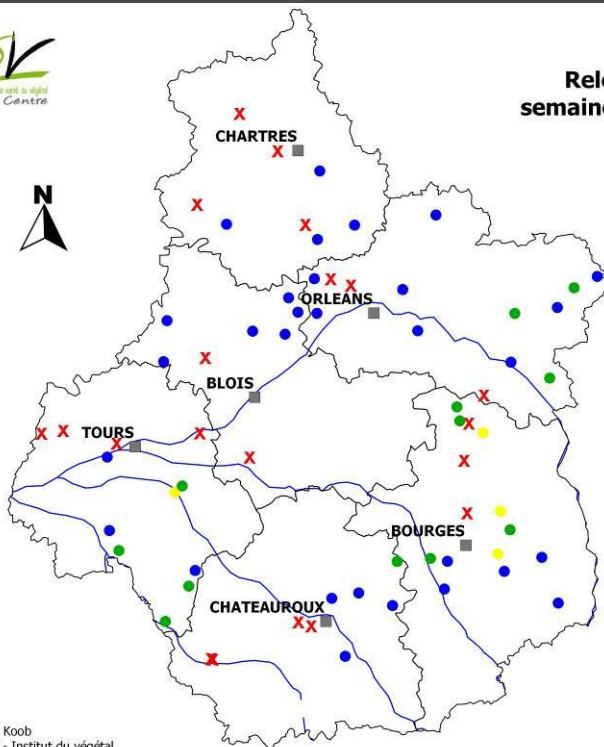
%maïs dans la SAU (Déc. PAC, DRAAF 2013)	
0-4	
4-8	
8-12	
12-16	
16-20	
20-24	
> 24	

Stades observés	
●	Levée-3 feuilles
●	4 feuilles
●	5 feuilles
●	6 feuilles
●	7 feuilles
●	8 feuilles
●	9 feuilles
X	Pas d'observation

Charlène Koob
ARVALIS - Institut du végétal

0 50 100 km

RELEVÉ DES PIÈGES PYRALE DE LA SEMAINE 23



Relevé des pièges pyrale - semaine 23 (du 29 mai au 03 juin)

Nombre de pyrales capturées	
●	0
●	01 à 5
●	06 à 10
X	Pas de relevé

Charlène Koob
ARVALIS - Institut du végétal

0 50 100 km

Abonnez-vous gratuitement aux BSV de la région Centre <http://bsv.centre.chambagri.fr>



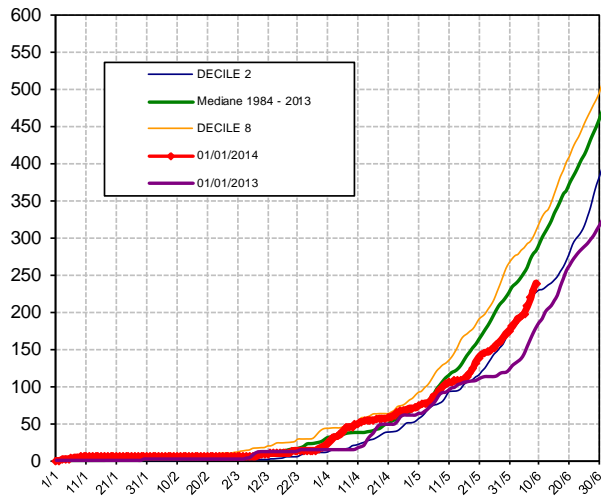
Directeur de publication : Jean-Pierre LEVEILLARD, Président de la Chambre régionale d'agriculture du Centre
13 avenue des Droits de l'Homme - 45921 ORLEANS

Ce bulletin est produit à partir d'observations ponctuelles. Il donne une tendance de la situation sanitaire régionale, qui ne peut pas être transposée telle quelle à la parcelle. La Chambre régionale d'agriculture du Centre dégage donc toute responsabilité quant aux décisions prises par les agriculteurs pour la protection de leurs cultures.

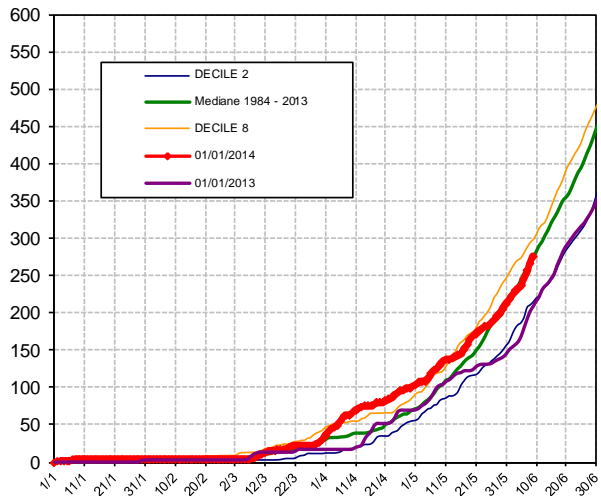


SOMMES DE TEMPERATURES (BASE 10 DEPUIS 01/01/2014)

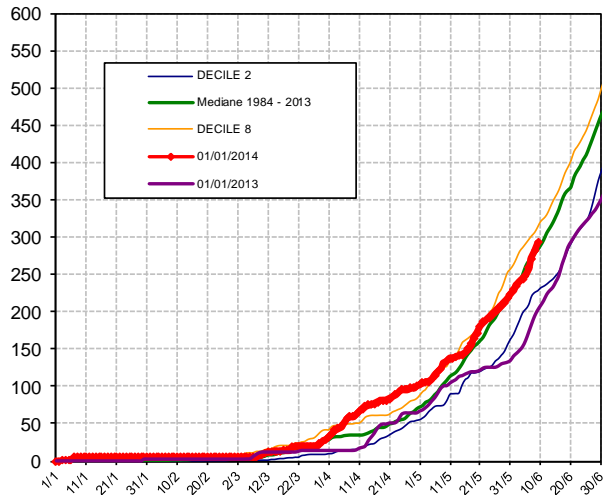
3601 01/01/2014 CHATEAUROUX-DEOLS



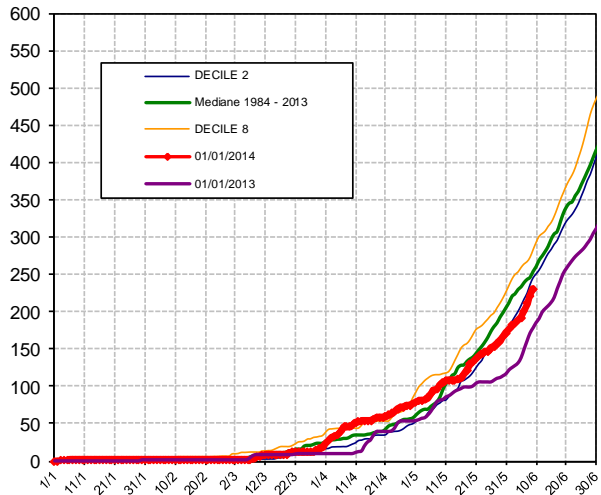
3701 01/01/2014 TOURS-PARCAY-MESLAY



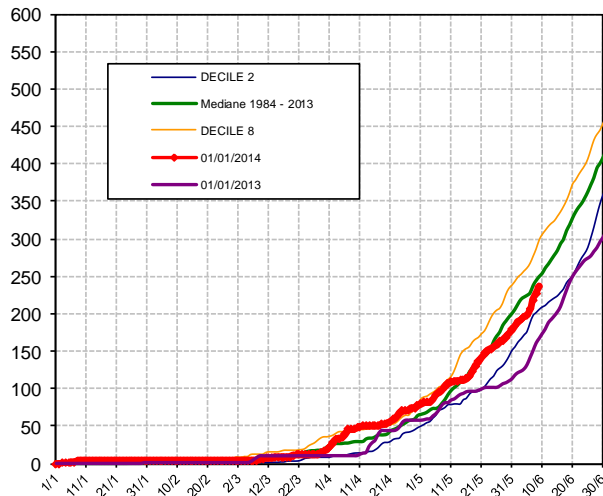
1801 01/01/2014 BOURGES



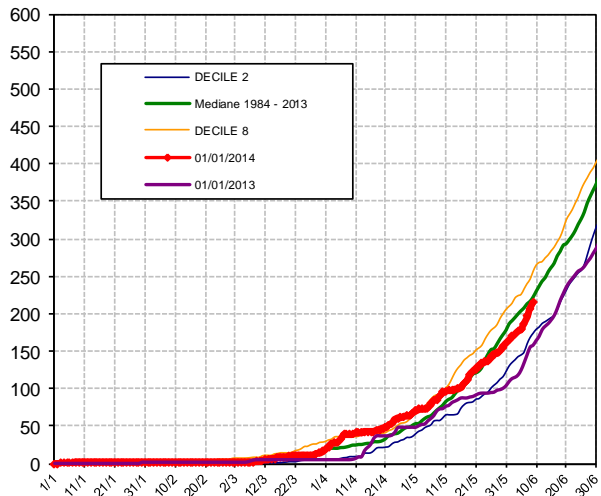
4102 01/01/2014 VILLEFRANCOEUR AERO BLOIS



4501 01/01/2014 ORLEANS-BRICY



2801 01/01/2014 CHARTRES-CHAMPHOL



Source des données : Arvalis-Institut du végétal - Météo France

Directeur de publication : Jean-Pierre LEVEILLARD, Président de la Chambre régionale d'agriculture du Centre
13 avenue des Droits de l'Homme - 45921 ORLEANS

Ce bulletin est produit à partir d'observations ponctuelles. Il donne une tendance de la situation sanitaire régionale, qui ne peut pas être transposée telle quelle à la parcelle. La Chambre régionale d'agriculture du Centre dégage donc toute responsabilité quant aux décisions prises par les agriculteurs pour la protection de leurs cultures.

