

RESEAU 2014

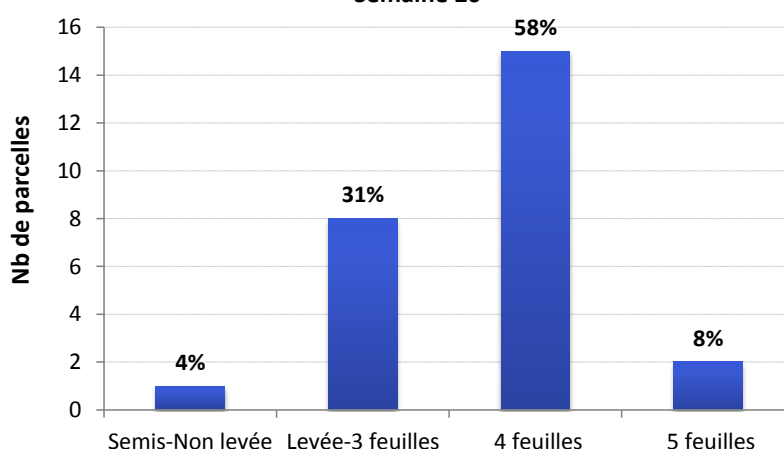
Pour la période du 08 au 13 mai (semaine 20), **26 parcelles de maïs** ont été observées dans le cadre du réseau BSV région Centre.

STADES DU MAÏS

Plus de la moitié des parcelles se situent au stade 4 feuilles. 1 parcelle est entre le semis et la levée, 8 sont entre la levée et 3 feuilles et 2 parcelles sont à 5 feuilles.

La répartition géographique des stades est présentée en Annexe (*Stades des parcelles référencées en semaine 20*).

Stade des parcelles de maïs observées
Semaine 20



PYRALES

Chrysalidation

Les suivis de chrysalidation des larves de pyrale permettent de prévoir l'émergence des papillons. Les chenilles hivernantes se transformant en nymphes aux mois de mai-juin, des suivis sont réalisés sur deux sites (Saint-Genouph-37 et Ouzouer-le-Marché -41) depuis fin avril. Aucune chrysalide n'a été observée à Ouzouer-le-Marché. En revanche à **Saint-Genouph, les premières chrysalides ont été signalées** (taux de chrysalidation de **8%**). L'année dernière à cette même date les chrysalidations n'avaient pas encore commencé sur les 2 sites.

Suivi des vols

Pour caractériser la dynamique des vols de papillons, un réseau de piégeage des pyrales est mis en place, à l'aide de pièges à phéromone. Ces pièges reposent sur l'attraction et la capture des papillons mâles. **Les pièges seront posés pour le 15 mai** concernant la zone au Sud de la Loire et pour le **22 mai** concernant la zone au nord de la Loire. La différence de date entre Sud et Nord correspond au décalage des émergences observées ces dernières années dans ces zones : Champagne Berrichonne – Sologne - Touraine présentent des émergences et vols précoces que le Nord de la région Centre. Les premières informations seront fournies dès la semaine prochaine (BSV n°3 du 20 mai).

Indications climatiques

La **somme des températures en base 10** constitue un bon indicateur de la précocité du début des vols de pyrale, en complément des suivis de chrysalidation et des relevés de piégeages (cf Annexe : *Somme des températures en base 10 (depuis le 01/01/2014)*).

Après un mois d'avril doux (« *Le 5^{ème} mois d'avril le plus chaud depuis 1900* » ! Source : MeteoFrance), les températures de mai se rapprochent des normales saisonnières. On observe des écarts à la médiane hétérogènes selon les zones :

- Cet écart est négatif pour les zones de Blois et Châteauroux (-7 à -14°C. jour), soit un retard de 2 à 3 jours par rapport à la médiane.
- Il est positif pour les zones d'Orléans (+6°C.jour), Chartres (+9°C.jour), Bourges (+20°C.jour) et Tours (+22°C.jour), soit une avance de 1 à 5 jours.

Les températures étant un facteur influant le développement nymphal des larves de pyrale et les premières chrysalides étant observées cette semaine, les émergences de papillons de cette année seront plus précoces qu'en 2012 et 2013 (années particulièrement fraîches à cette même saison).

SESAMIES

Contexte d'observation

Comme les années précédentes, les poses de pièges et les relevés auront lieu aux mêmes périodes que celles des pièges pyrale.

LIMACES

Contexte d'observation

De la levée au stade 6 feuilles, les feuilles sont dévorées et seules les nervures ne sont pas attaquées. Des traces de mucus sont laissées sur la plante ou sur le sol.

Etat général

- Cette semaine, des attaques ont été observées dans 8 parcelles :
- Des traces (dégâts <1%) sont signalées dans 6 parcelles situées dans le Cher, l'Indre, le Loir-et-Cher et le Loiret,
 - Des dégâts plus importants sont signalés dans 2 parcelles du Loir-et-Cher (respectivement <20% et >=20%)

Les conditions fraîches et humides de ces derniers jours sont favorables à l'activité des limaces. La vigilance est de mise.

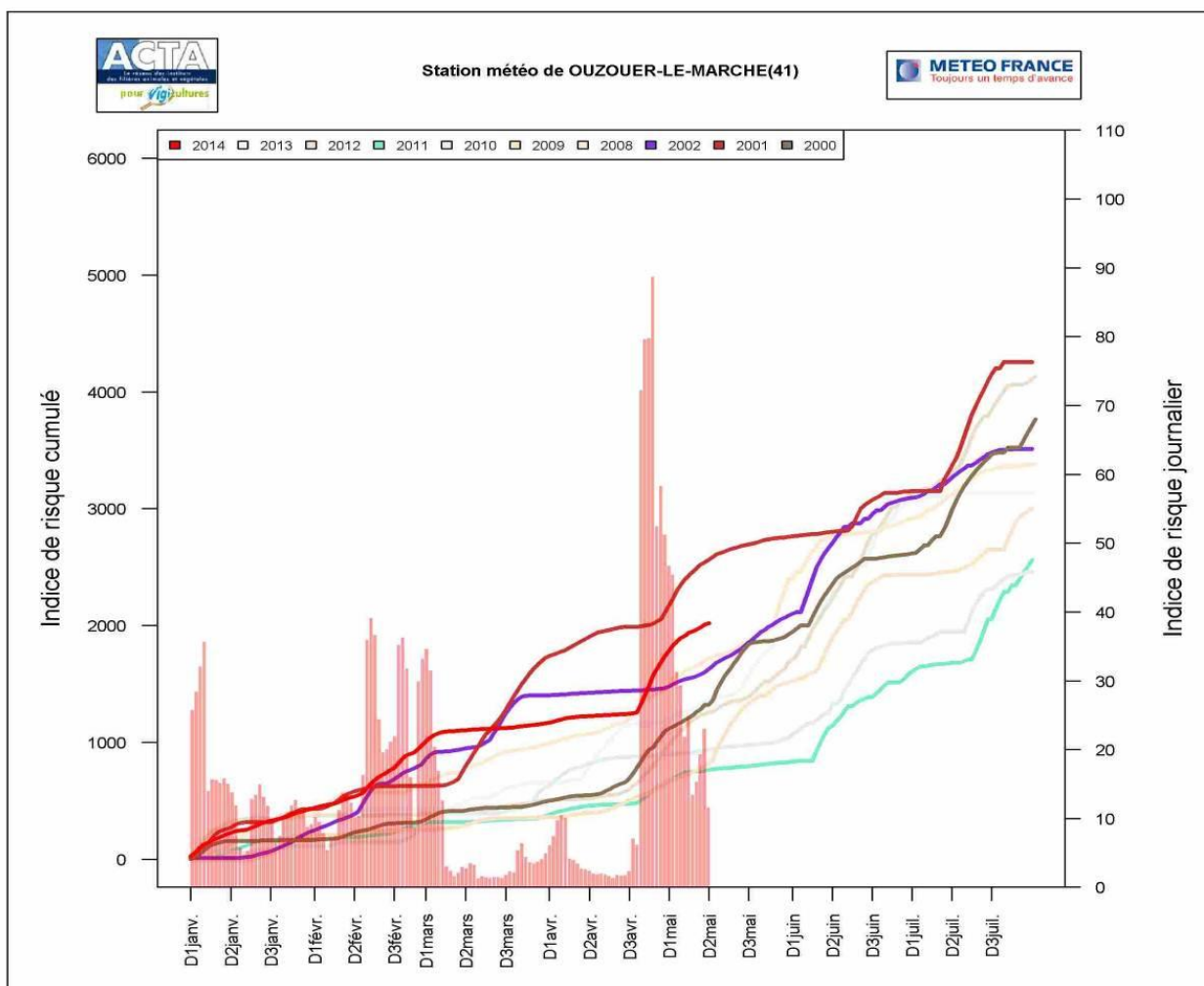
Attaques de limace sur maïs
Loir-et-Cher (12/05/2014)



Source : ARVALIS – Institut du végétal

Prévisions

Les informations du modèle limace de l'ACTA nous montre un niveau de risque élevé pour la campagne en cours (Graphique page suivante). La progression de l'indice de risque est significative depuis le début de l'année (courbe rouge). L'indice cumulé est supérieur à ceux observés depuis 2008. Un ralentissement est observable en avril, dû aux conditions sèches enregistrées pendant le mois. Mais les précipitations du mois de mai ont favorisé la reprise de cette progression. De plus, lors des 2 années précédentes, des printemps frais et humides ont été enregistrés ce qui a permis un maintien des populations de limaces.




L'axe des abscisses comporte une année découpée en décades, et commence en janvier ou en août. Les histogrammes sont des indices de risque journaliers et se rapportent à l'axe de droite. Les courbes sont des indices de risque cumulés et se rapportent à l'axe de gauche. La courbe de l'année en cours est encadrée par rapport à des années de référence hautes et des années de référence basses parmi celles disponibles dans la base

PUCERONS

Metopolophium dirrhodum :

2 parcelles du secteur Sologne (à Oizon et Presly) sur 8 observées sont signalées avec 1 à 10 pucerons *Metopolophium d.* par plante. Les stades de ces parcelles sont respectivement levée-3feuilles et 4 feuilles. Le seuil de nuisibilité étant de 5 pucerons/plante avant le stade 3-4 feuilles et de 10 pucerons/plante entre 4 et 6 feuilles, une surveillance régulière des parcelles est recommandée. Aucun puceron *Metopolophium d.* n'a été capturé dans les cuvettes installées dans la région.

Seuil de nuisibilité

ESPECE	DESCRIPTION	SEUILS DE NUISIBILITE EN FONCTION DU STADE En nombre de pucerons par plante
<p><i>Metopolophium dirhodum</i></p> 	<p>Taille : environ 2 mm Couleur : vert amande pâle Les cornicules et les pattes ne sont pas colorées. Ligne d'un vert plus foncé sur le dos.</p>	<ul style="list-style-type: none"> • Avant 3-4 f. du maïs : 5 pucerons/plante • Entre 4 et 6 f. du maïs : 10 pucerons/plante • Entre 6 et 8 f. du maïs : 20 à 50 pucerons/plante • Après 8-10 f. du maïs : + 100 pucerons/plante <p>Observez la face inférieure des feuilles</p>

Source : AGPM

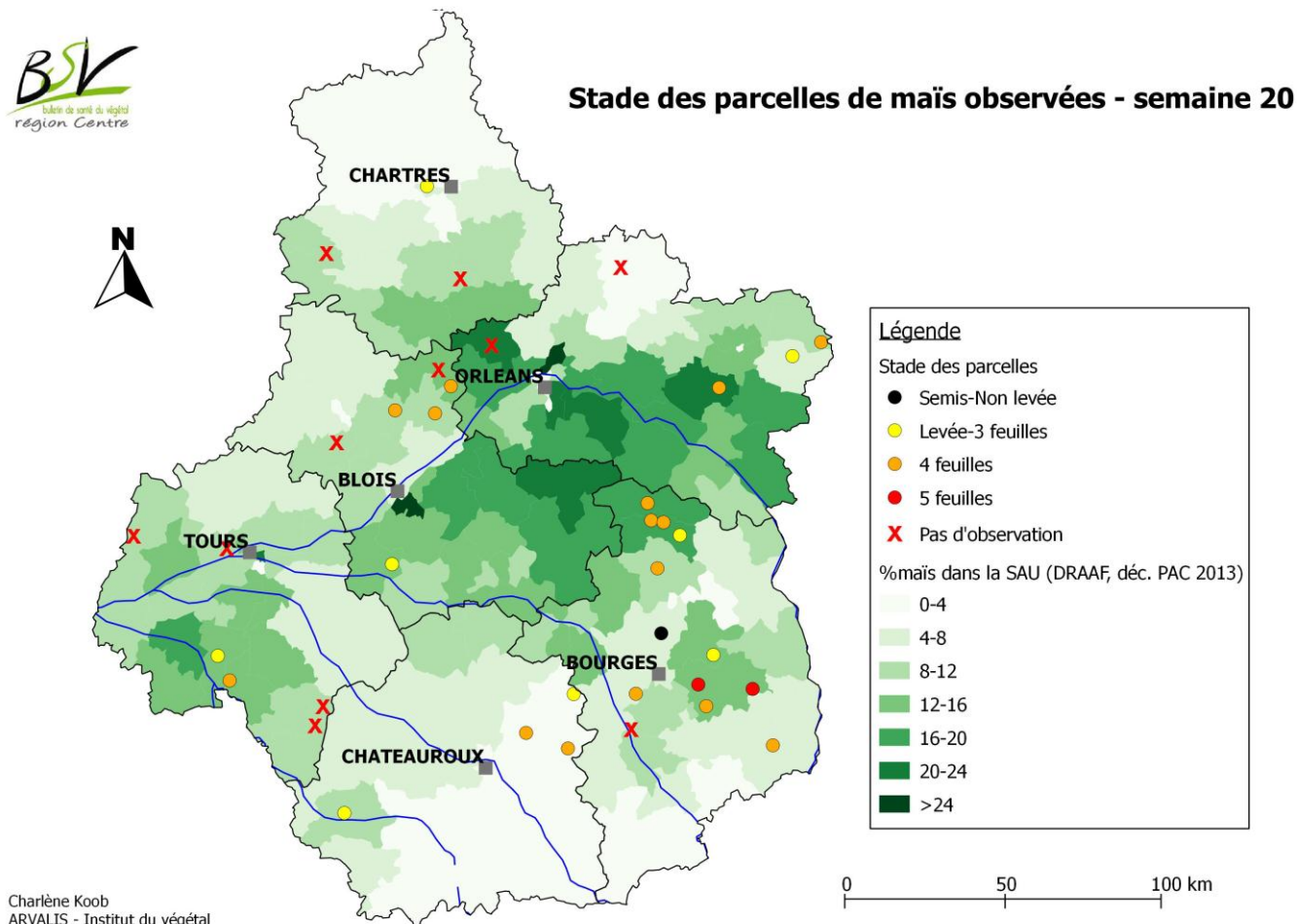
AUTRES OBSERVATIONS

Quelques dégâts d'oiseaux ont été observés dans une parcelle du Loiret (traces présence <1%).

Hors réseau, dans le secteur Faux Perche (près de Logron) une parcelle de maïs grain sec de 5 ha a été ravagée par la mouche du semis (4 graines sur 5 touchées) suite à la destruction très tardive de la culture intermédiaire (Moutarde).

Annexes

STADES DES PARCELLES DE MAÏS REFERENCÉES EN SEMAINE 20



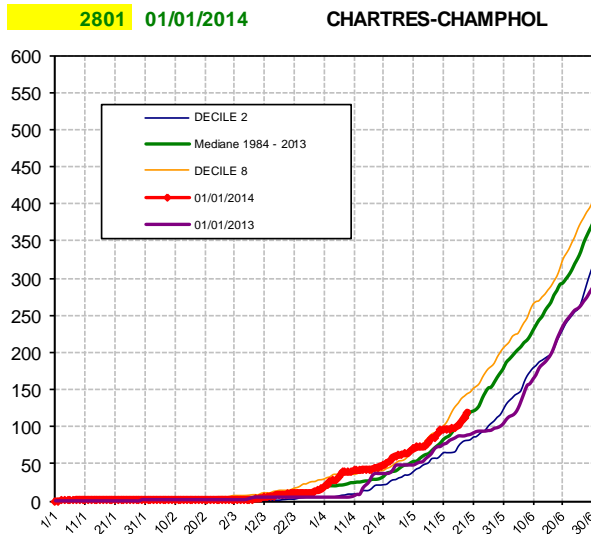
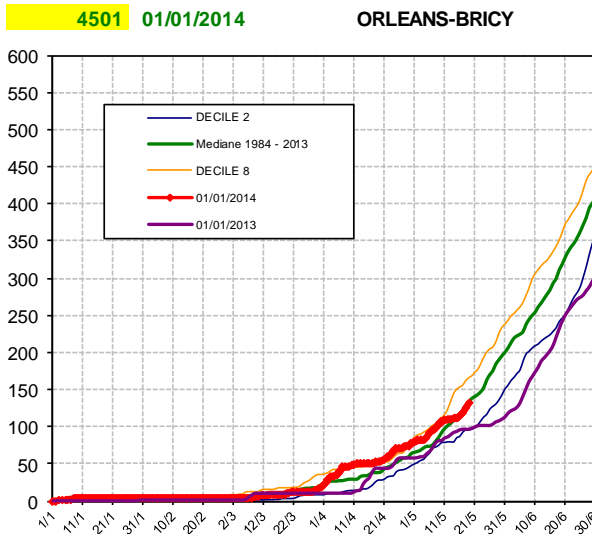
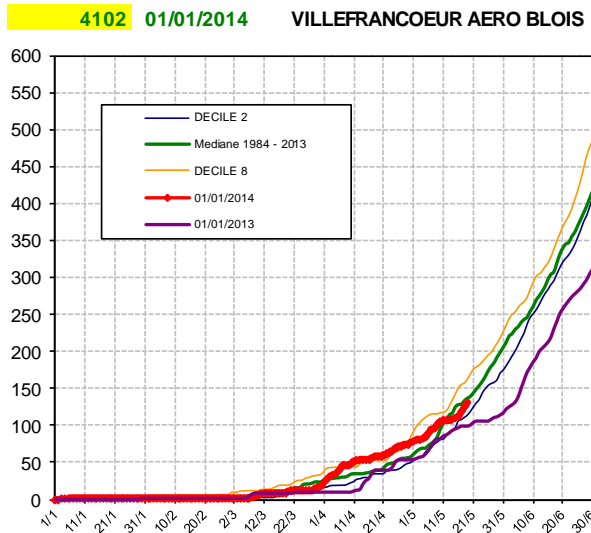
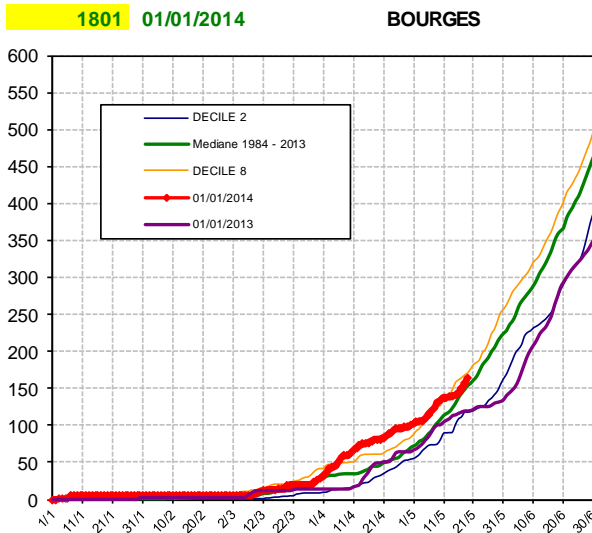
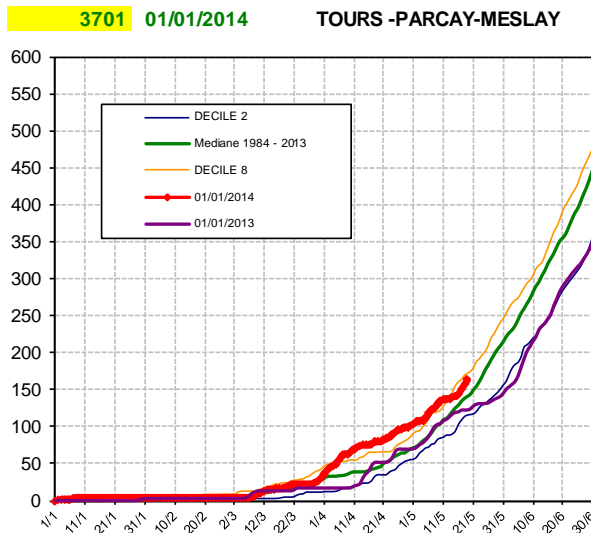
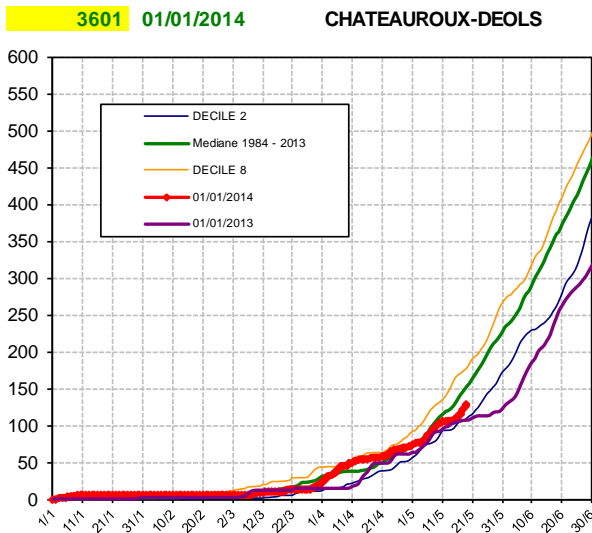
Abonnez-vous **gratuitement**
aux BSV de la région Centre
<http://bsv.centre.chambagri.fr>

Directeur de publication : Jean-Pierre LEVEILLARD, Président de la Chambre régionale d'agriculture du Centre
13 avenue des Droits de l'Homme - 45921 ORLEANS

Ce bulletin est produit à partir d'observations ponctuelles. Il donne une tendance de la situation sanitaire régionale, qui ne peut pas être transposée telle quelle à la parcelle. La Chambre régionale d'agriculture du Centre dégage donc toute responsabilité quant aux décisions prises par les agriculteurs pour la protection de leurs cultures.



SOMMES DE TEMPERATURES (BASE 10 DEPUIS 01/01/2014)



Source des données : Arvalis-Institut du végétal - Météo France

Directeur de publication : Jean-Pierre LEVEILLARD, Président de la Chambre régionale d'agriculture du Centre
13 avenue des Droits de l'Homme - 45921 ORLEANS

Ce bulletin est produit à partir d'observations ponctuelles. Il donne une tendance de la situation sanitaire régionale, qui ne peut pas être transposée telle quelle à la parcelle. La Chambre régionale d'agriculture du Centre dégage donc toute responsabilité quant aux décisions prises par les agriculteurs pour la protection de leurs cultures.

