

STADES DU MAÏS

Du 24 au 29 août, la répartition des stades pour les 14 parcelles observées dans le cadre du réseau est la suivante :

- 2 parcelles au stade grains laiteux-pâteux ;
- 2 au stade 50 % d'humidité du grain ;
- 6 au stade grains pâteux ;
- 3 au stade grains durs ;
- 1 récoltée en ensilage.

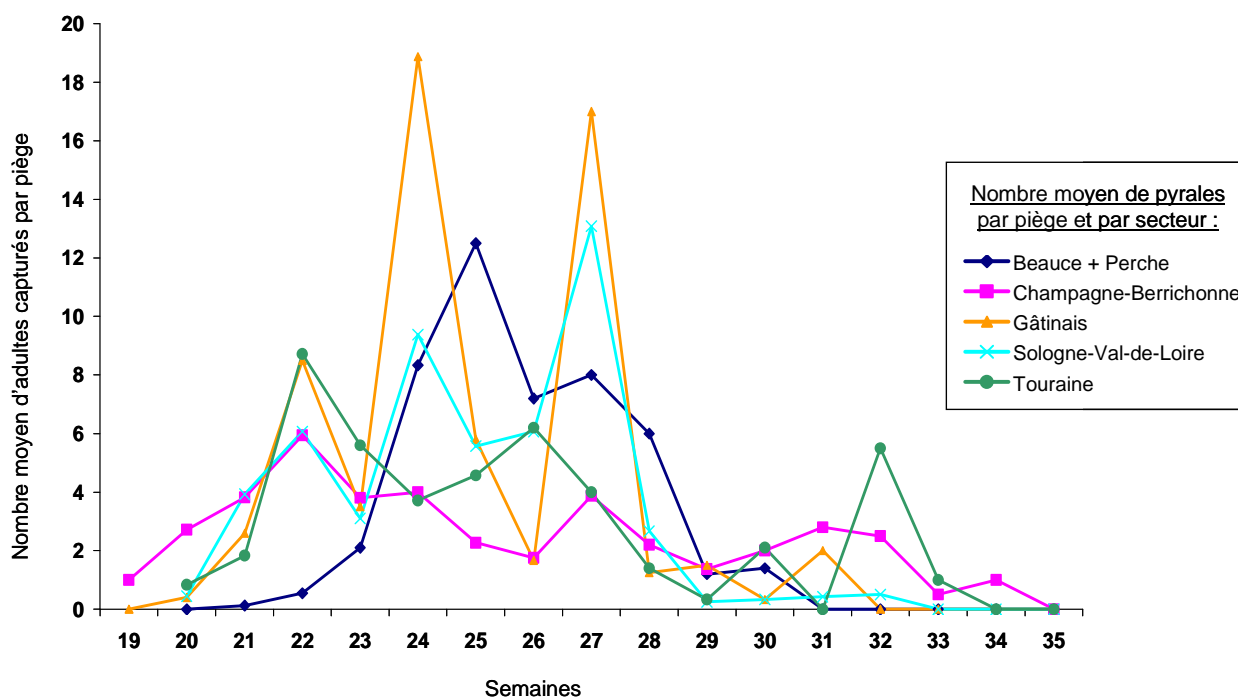
PYRALES

Suivi des vols

Aucune capture n'a été enregistrée parmi les 8 pièges phéromone relevés.



Nombre moyen de captures par piège à phéromone, par secteur et par semaine



En revanche, le piège lumineux de Binas (41) a capturé 29 papillons entre le 24 et le 29 août.



Localisation des pièges lumineux et à phéromone de Binas semaine 35



Le 29/08/2011

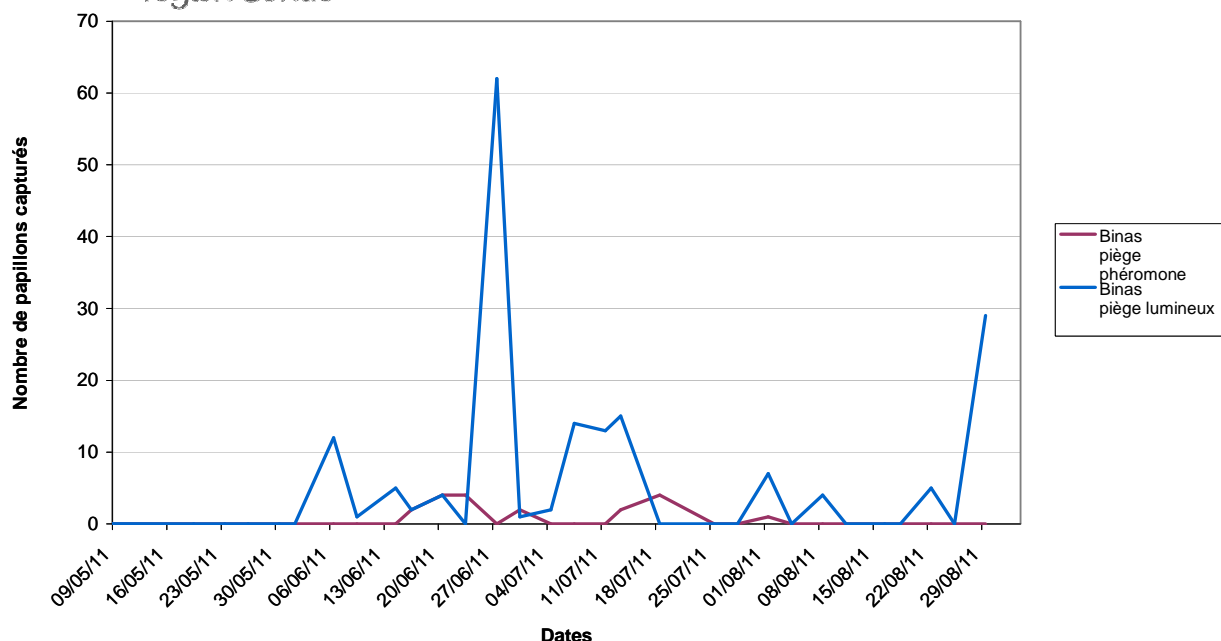
■ Nombre de captures avec le piège lumineux

Auteur: A. Tréguier
ARVALIS – Institut du végétal

Une augmentation du nombre de captures est constatée pour ce piège depuis le 24 août, contrairement au piège à phéromone.



Nombre de captures de pyrales pour les pièges lumineux et à phéromone de Binas (secteur Beauce + Perche)



Ce sursaut d'activité visualisé grâce au piège lumineux pourrait annoncer le début d'une deuxième génération de pyrales dans le secteur Beauce – Perche. Les températures chaudes de ces derniers jours sont cohérentes avec cette hypothèse. Cependant, seules les observations des semaines à venir pourront confirmer l'existence de cette nouvelle génération de pyrales.

Suivi sur plantes

Entre le 24 et le 29 août,

- Pourcentage d'épis attaqués : 8 % à Noyant-de-Touraine (37), 7 % à Oucques (41).
- Nombre moyen de larves : 1 larve par plante à Noyant-de-Touraine (37), aucune à Brizay (37).

SESAMIES

Aucune sésamie observée (1 piège relevé).

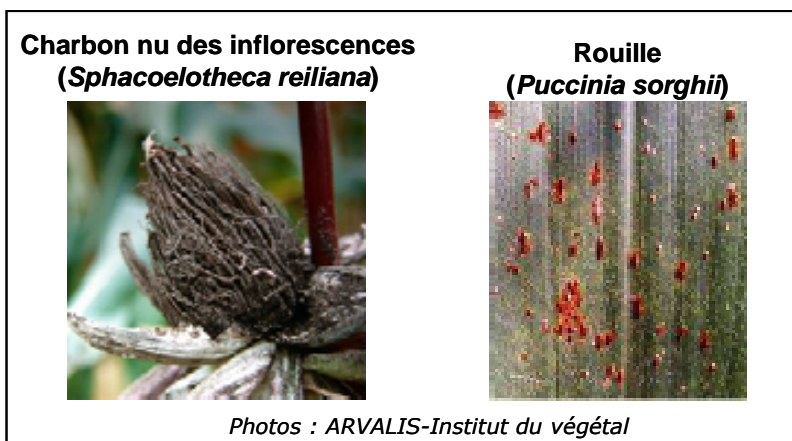
AUTRES OBSERVATIONS

Aucun signalement d'Helminthosporiose entre le 24 et le 29 août.

Un signalement de traces (1 % des plantes) de charbon nu des inflorescences à Chuelles (45).

Un signalement de rouille (1 %) dans une parcelle de Chuelles (45).

Des symptômes de jaunisse nanisante de l'orge, dus à la contamination par Rhopa padi, ont été observés à Chuelles (45).



Prochain message : Bilan de la campagne maïs en automne 2011, à l'issue des comptages larvaires permettant d'évaluer l'infestation de l'année en cours et le niveau de risque pour l'année 2012.