

STADES DU MAÏS

Cette semaine, les 21 parcelles observées les 25 et 26 juillet dans le cadre du réseau ont toutes atteint ou dépassé la floraison :

- 2 à floraison mâle,
- 12 à floraison femelle dépassée depuis au moins 15 jours,
- 7 à grains laiteux-pâteux.

PYRALES

Suivi des vols

Sur la période du 20 au 26 juillet, 32 captures ont été relevées sur 22 parcelles observées (25 dans les pièges phéromone et 7 dans le piège lumineux). Pour les pièges à phéromones, la répartition des captures est la suivante : 13 papillons en Champagne-Berrichonne, 2 en Sologne-Val-de-Loire, 2 en Touraine, 8 en Beauce et Perche. Aucune capture n'a été signalée dans le Gâtinais.



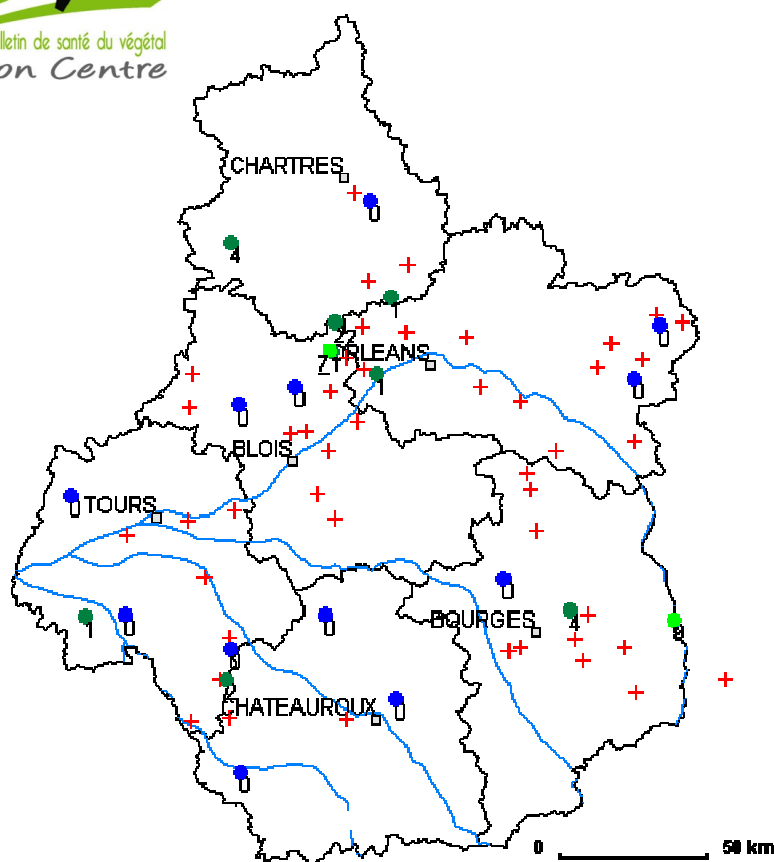
Carte des relevés des pièges pyrale semaine 30

Le 26/07/2011

Légende

Nombre de papillons capturés
(période du 20/07 au 26/07) :

- Piège phéromone
- Piège lumineux
- 0
- 1 - 5
- 6 - 10
- 11 - 15
- 16 - 20
- 21 - 25
- > 25
- + Pas d'observation

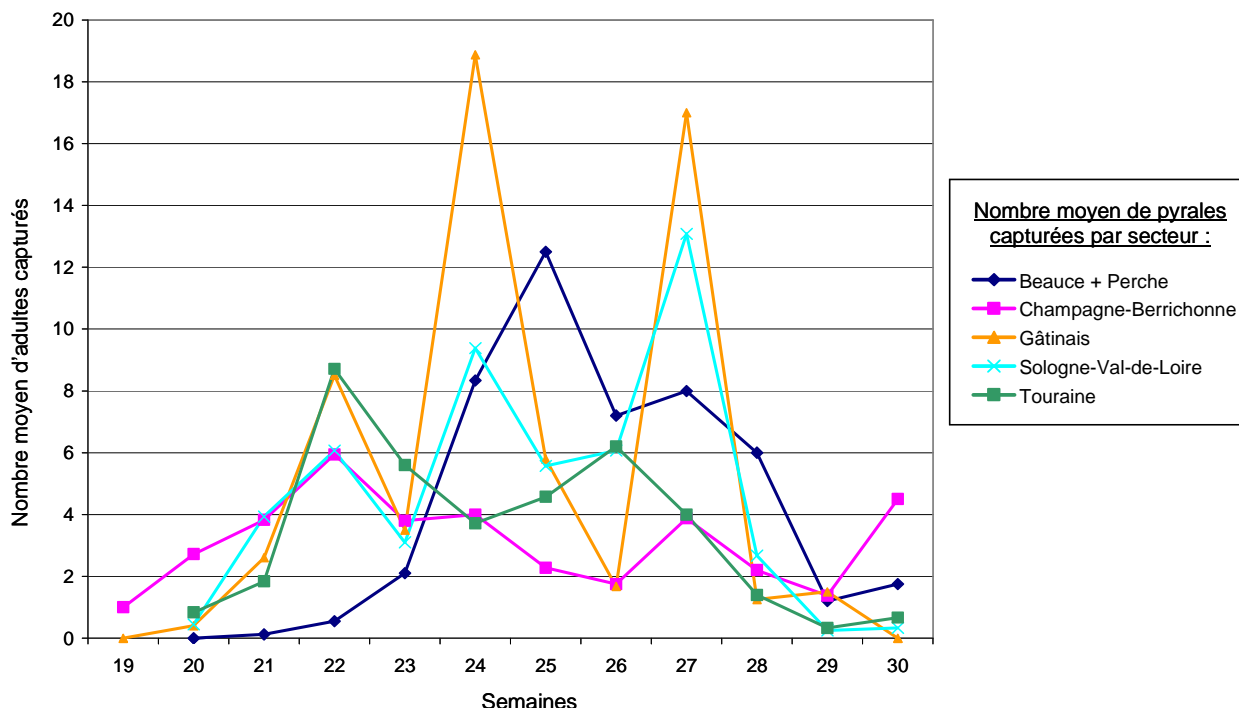


Auteur: A. Tréguier
ARVALIS – Institut du végétal

En dehors du Gâtinais, le nombre moyen de captures a légèrement augmenté dans tous les secteurs par rapport à la semaine dernière. L'activité reste tout de même très calme sur l'ensemble de la région, hormis en Champagne-Berrichonne. Dans ce secteur, où le premier pic de vol de première génération est apparu, une seconde génération semble avoir débutée au cours de la semaine 26. Son pic de vol est resté discret à cause des conditions climatiques peu propices à l'activité de la pyrale pendant les trois dernières semaines. La dynamique de vol dans les autres secteurs peut avoir la même évolution qu'en Champagne-Berrichonne dans les semaines à venir. Les relevés des pièges doivent donc se poursuivre afin de surveiller l'apparition éventuelle d'une deuxième génération dans le reste de la région.



Moyennes du nombre de captures par secteur et par semaine depuis le début de la campagne



Sur 6 parcelles observées cette semaine, 2 de l'Eure-et-Loir présentent chacune une ponte sur 100 plantes : une au stade tête noire et une parasitée.
 Une larve au stade 1,5 cm a également été observée sur une parcelle du Cher.
 Une parcelle sur 4 observées présente des dégâts de pyrales (1 % de plantes attaquées).

SESAMIES

Aucune sésamie n'a été observée cette semaine encore.

PUCERONS

Contexte d'observations

Metopolophium d. (6 parcelles observées) :

Aucune infestation de cette espèce de pucerons n'est signalée.

Sitobion a. (6 parcelles observées) :

Aucun signalement cette semaine.

Rhopalosiphum p. (8 parcelles observées) :

Il est signalé dans 2 parcelles : une avec 1 % de panicules colonisées (dans le Cher), l'autre avec moins de 1 % d'épis colonisés (dans le Loiret).

Seuil de nuisibilité

Metopolophium dirhodum : après 8-10 feuilles, + 100 pucerons / plante.

Sitobion avenae : entre 3 et 10 feuilles, 500 pucerons par plante ou production de miellat sur les feuilles à proximité de l'épi.

Rhopalosiphum padi : risque majeur de progression à la sortie des panicules.

AUTRES OBSERVATIONS

Signalements d'auxiliaires (coccinelles) et de parasitisme dans 4 parcelles (18, 28, 36).

3 signalements d'attaques de cicadelles vertes : elles ne dépassent pas la troisième feuille dans une parcelle tandis qu'elles atteignent la huitième feuilles dans les 2 autres.

3 parcelles présentent des traces de nécroses à l'aisselle des feuilles de quelques plantes. Ces parcelles doivent donc être surveillées dans les semaines à venir afin de connaître l'évolution et la cause de ces nécroses.

Prochain message : le mercredi 17 août 2011