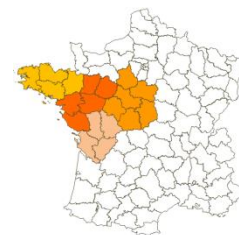


# Bulletin de santé du végétal Inter-régional

Lin Oléagineux du 10/05 au 15/05/2018



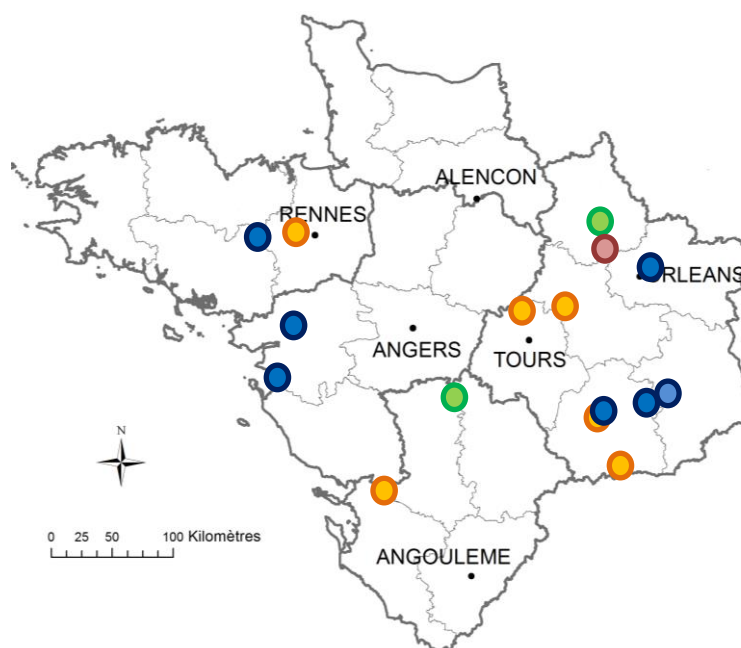
## LIN OLEAGINEUX

### PRESENTATION RESEAU LIN OLEAGINEUX NORD-OUEST 2017-2018

Le réseau lin oléagineux Nord-Ouest est composé à ce jour de 16 parcelles de référence en lin oléagineux hiver et printemps pour la campagne 2017/2018. La répartition régionale est la suivante : 10 parcelles en Centre, 2 en Poitou Charentes, 2 en Bretagne, 2 en Pays de la Loire.

Les observateurs du réseau lin oléagineux Centre et Ouest sont CA 28, CA36, CA 41, CA44, CA45, EPLEFPA du Cher, AXERREAL, ETS Villemont, ETS BODIN, Bernard AgriService, Groupe d'Aucy, ETS Bellanné et Terres Inovia.

**Cartographie du réseau de parcelles fixes lin oléagineux (à la date du 15/05/2018)**



### LIN D'HIVER

Cette semaine, 6 parcelles de lin oléagineux d'hiver ont fait l'objet d'une collecte d'observations : Bretagne 1, Centre-Val de Loire 4, Poitou-Charentes 1, Pays de la Loire 0.

● Parcelles de lin oléagineux d'hiver ayant fait l'objet de suivis cette semaine

● Parcelles de lin oléagineux d'hiver n'ayant pas fait l'objet de suivis cette semaine

### LIN PRINTEMPS

Cette semaine, 2 parcelles de lin oléagineux de printemps ont fait l'objet d'une collecte d'informations : Centre 1, Poitou Charentes 1.

● Parcelles de lin oléagineux de printemps ayant fait l'objet de suivis cette semaine)

● Parcelles de lin oléagineux de printemps n'ayant pas fait l'objet de suivis)

**Cartographie du réseau de parcelles fixes lin oléagineux d'hiver et de printemps**

Bulletin rédigé par Terres Inovia à partir des observations réalisées cette semaine par : CA28, CA36, CA41, ETS BODIN, ETS Bellanné, AXERREAL et Terres Inovia.

Rédacteur : Nina Rabourdin, Terres Inovia  
Suppléant : Guy Ajauré, Terres Inovia  
En partenariat avec ARVALIS – Institut du végétal

**Terres Inovia**  
l'agronomie en mouvement

Ce bulletin est produit à partir d'observations ponctuelles. Il donne une tendance de la situation sanitaire régionale, qui ne peut pas être transposée telle quelle à la parcelle. Le Terres Inovia dégage donc toute responsabilité quant aux décisions prises par les agriculteurs pour la protection de leurs cultures.

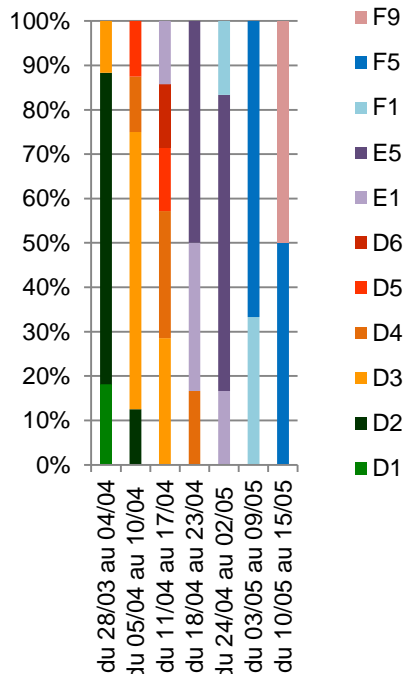
Action pilotée par le Ministère chargé de l'agriculture avec l'appui financier de l'ONEMA, par les crédits issus de la redevance pour pollution diffuses attribués au financement du plan Ecophyto 2018



## LIN OLEAGINEUX D'HIVER

### STADE PHENOLOGIQUE ET ETATS DES CULTURES

% de parcelles au stade  
LIN D'HIVER



Cette semaine, les lins vont du stade F5 (= pleine floraison) à F9 (= fin floraison).

Stade du 24/04 au 02/05/2018 réseau SBT Lin oléagineux d'hiver	Nombre de parcelles	Localisation (département)
F1 (= Début floraison)	0	-
F5 (= Pleine floraison)	3	36, 37, 41
F9 (= Fin floraison)	3	35, 36, 17



Parcelle Breteil (35) – le 14/05/2018

## SEPTORIOSE - KABATIELLOSE

### Contexte d'observations

Les symptômes sont généralisés dans les parcelles du réseau. Les symptômes évoluent peu ces derniers jours. Dans le réseau 10 à 100% des plantes sont touchées sur 15 à 30 cm de hauteur.

### Analyse du risque

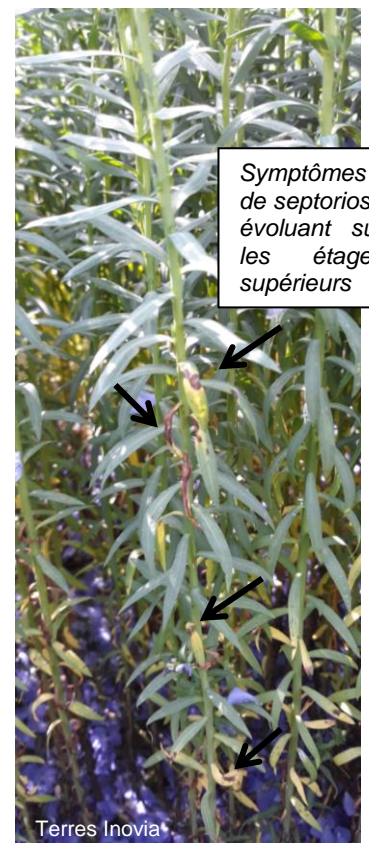
La grande majorité des parcelles ont été protégées à ce stade.

### Seuil de nuisibilité

Il n'existe pas de seuil d'intervention. Le complexe kabatiellose-septoriose reste très préjudiciable sur la production de graines. La gestion du risque de cette maladie se fait à l'automne, autour du stade 4-5 cm **et au printemps**, autour du stade sortie des boutons (E1-E5) à début floraison (selon pression maladie).

### Période de risque

A partir du stade B2 (= 4 premières feuilles ouvertes - 3 cm). Les premiers symptômes de septoriose peuvent être observés dès l'automne sur le lin d'hiver au niveau du collet ou sur feuilles. Les lins montrent des cicatrices au niveau du collet qui peuvent évoluer en crevasses longitudinales profondes. Ces lésions brunes plus ou moins nécrotiques peuvent évoluer au cours de l'hiver. Elles sont causées par la septoriose et peuvent être confondues avec la kabatiellose. Des taches brunes allongées et aux contours diffus peuvent également apparaître sur les feuilles de la base puis progresser en sortie d'hiver et au printemps sur les étage foliaires supérieures en s'accompagnant d'une défoliation marquée en bas de tige.



Rédacteur : Nina Rabourdin, Terres Inovia  
Suppléant : Guy Ajauré, Terres Inovia  
En partenariat avec ARVALIS – Institut du végétal

**Terres Inovia**  
l'agronomie en mouvement

Bulletin  
de santé  
du végétal  
ECOPHYTO

Ce bulletin est produit à partir d'observations ponctuelles. Il donne une tendance de la situation sanitaire régionale, qui ne peut pas être transposée telle quelle à la parcelle. Le Terres Inovia dégage donc toute responsabilité quant aux décisions prises par les agriculteurs pour la protection de leurs cultures.

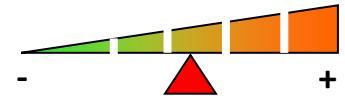
Action pilotée par le Ministère chargé de l'agriculture avec l'appui financier de l'ONEMA, par les crédits issus de la redevance pour pollution diffuses attribués au financement du plan Ecophyto 2018

## THRIPS - LIN OLEAGINEUX D'HIVER



Terres Inovia

### Risque thrips



### Contexte d'observations

La surveillance doit se poursuivre jusqu'à fin floraison. Cette semaine aucune parcelle du réseau ne signale la présence de thrips.

Les observations dans le réseau font état d'un risque

**faible.** Les lins d'hiver vont rapidement sortir de la période de sensibilité.

### Période de risque

Pendant la période de croissance jusqu'à la floraison.

### Seuil de nuisibilité

5 thrips en moyenne par balayage.

Rédacteur : Nina Rabourdin, Terres Inovia  
 Suppléant : Guy Ajauré, Terres Inovia  
 En partenariat avec ARVALIS – Institut du végétal

Terres  
 Inovia  
 l'agronomie en mouvement

Bulletin  
 de santé  
 du végétal  
 ECOPHYTO

Ce bulletin est produit à partir d'observations ponctuelles. Il donne une tendance de la situation sanitaire régionale, qui ne peut pas être transposée telle quelle à la parcelle. Le Terres Inovia dégage donc toute responsabilité quant aux décisions prises par les agriculteurs pour la protection de leurs cultures.

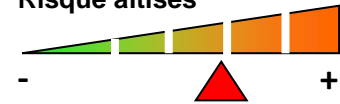
Action pilotée par le Ministère chargé de l'agriculture avec l'appui financier de l'ONEMA, par les crédits issus de la redevance pour pollution diffuses attribués au financement du plan Ecophyto 2018

## LIN OLEAGINEUX DE PRINTEMPS

### STADE PHENOLOGIQUE ET ETATS DES CULTURES

**Lin oléagineux de printemps** : Cette semaine, la parcelle de Sancheville (28), semée le 26/03/2018, est au stade D2 (= 20cm), et la parcelle située à Oiron (79), semée le 21/03/2018, est au stade D4 (= 40cm).

Semis tardif :  
Risque altises



### ALTISES – LIN OLEAGINEUX DE PRINTEMPS



#### Contexte d'observations

Les conditions actuelles et à venir sont peu favorables à l'activité des altises mais la vigilance reste de mise sur les lins à levée hétérogène et inférieurs à 5 cm.

#### Période de risque

**Du stade fendillement au stade 5 cm.** Plus le lin est jeune, plus il est sensible aux altises. La dynamique de végétation est à prendre en compte, avec des attaques plus problématiques sur des lins peu poussants que sur des plantes en pleine croissance.

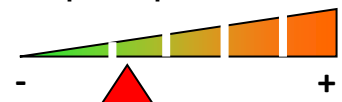
#### Seuil de nuisibilité

Il n'existe pas de seuil d'intervention. Les risques sont à apprécier en fonction de l'état des lins (peuplement, vigueur, stade), du nombre d'insectes et de morsures et des prévisions météorologiques.

#### Analyse du risque altises

- **Pour le semis d'avril, encore en période de sensibilité (lin < 5cm)** le risque est toujours à prendre en considération. → Surveiller l'apparition des premiers dégâts sur les plantes **dans vos parcelles**. **Risque est faible à moyen.**
- **Pour les premiers semis** (fin mars) les lins sont sortis de la période de risque (> 5cm). **Risque Nul.**

Risque thrips



### THRIPS – LIN OLEAGINEUX DE PRINTEMPS

#### Contexte d'observations

La surveillance doit débuter pour les lins les plus avancés. A ce jour aucun thrips n'est signalé dans les parcelles du réseau. **Les conditions actuelles et à venir semblent peu favorables à l'activité du ravageur.**

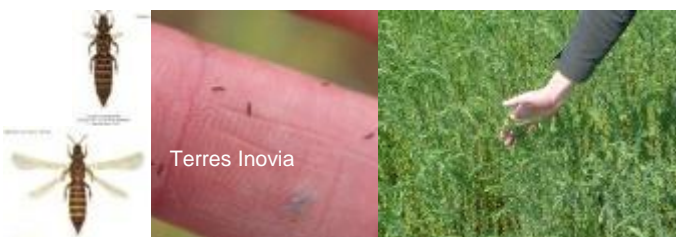
Les premières observations dans le réseau font état d'un risque **faible**. **La surveillance doit débuter pour les semis précoces.**

#### Période de risque

Pendant la période de croissance jusqu'à la floraison.

#### Seuil de nuisibilité

5 thrips en moyenne par balayage.



Rédacteur : Nina Rabourdin, Terres Inovia  
Suppléant : Guy Ajauré, Terres Inovia  
En partenariat avec ARVALIS – Institut du végétal

Terres  
Inovia  
l'agronomie en mouvement

Bulletin  
de santé  
du végétal  
ECOPHYTO

Ce bulletin est produit à partir d'observations ponctuelles. Il donne une tendance de la situation sanitaire régionale, qui ne peut pas être transposée telle quelle à la parcelle. Le Terres Inovia dégage donc toute responsabilité quant aux décisions prises par les agriculteurs pour la protection de leurs cultures.

Action pilotée par le Ministère chargé de l'agriculture avec l'appui financier de l'ONEMA, par les crédits issus de la redevance pour pollution diffuses attribués au financement du plan Ecophyto 2018

## SEPTORIOSE – LIN OLEAGINEUX DE PRINTEMPS

### Contexte d'observations

Les premiers symptômes de septoriose sont signalés sur la parcelle d'Oiron (79) sur 35% des plantes.

### Analyse du risque

Les premiers symptômes observés dans le réseau peuvent, pour l'instant, simplement nous alerter sur le contexte d'une année à risque également en lin de printemps. Il faut encore attendre pour confirmer cette tendance. L'ensemble des parcelles sont en dehors des stades de sensibilité à la septoriose. Le risque actuel est **faible**.

**Pour les premiers semis** : surveiller l'apparition des premiers symptômes et leur évolution dans le couvert.

### Seuil de nuisibilité

Il n'existe pas de seuil d'intervention. La septoriose reste très préjudiciable sur la production de graines. La gestion du risque de cette maladie se fait autour du stade sortie des boutons (E1-E5) à début floraison (selon pression maladie).

### Période de risque

Des taches brunes allongées ou rondes et aux contours diffus peuvent apparaître sur les feuilles de la base puis progresser sur les étage foliaires supérieures en s'accompagnant d'une défoliation marquée en bas de tige.

Rédacteur : Nina Rabourdin, Terres Inovia  
 Suppléant : Guy Ajauré, Terres Inovia  
 En partenariat avec ARVALIS – Institut du végétal

 **Terres  
Inovia**  
l'agronomie en mouvement

Ce bulletin est produit à partir d'observations ponctuelles. Il donne une tendance de la situation sanitaire régionale, qui ne peut pas être transposée telle quelle à la parcelle.  
 Le Terres Inovia dégage donc toute responsabilité quant aux décisions prises par les agriculteurs pour la protection de leurs cultures.

Action pilotée par le Ministère chargé de l'agriculture avec l'appui financier de l'ONEMA, par les crédits issus de la redevance pour pollution diffuses attribués au financement du plan Ecophyto 2018

