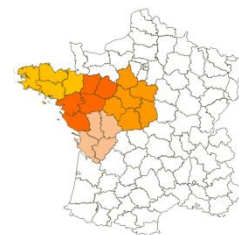


# Bulletin de santé du végétal Inter-régional

Lin Oléagineux du 11/04 au 17/04/2018



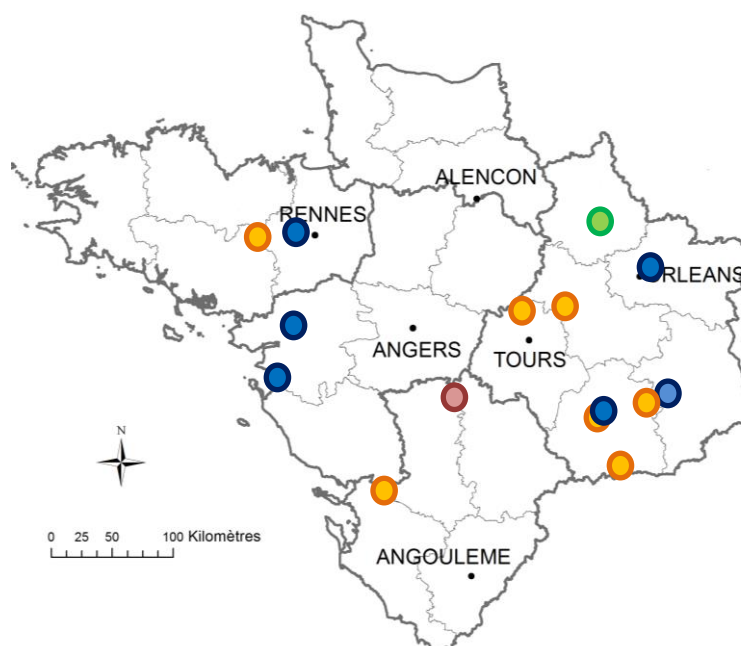
## LIN OLEAGINEUX

### PRESENTATION RESEAU LIN OLEAGINEUX NORD-OUEST 2017-2018

Le réseau lin oléagineux Nord-Ouest est composé à ce jour de 15 parcelles de référence en lin oléagineux hiver et printemps pour la campagne 2017/2018. La répartition régionale est la suivante : 9 parcelles en Centre, 2 en Poitou Charentes, 2 en Bretagne, 2 en Pays de la Loire.

Les observateurs du réseau lin oléagineux Centre et Ouest sont CA 28, CA36, CA 41, CA44, CA45, EPLEFPA du Cher, AXERREAL, ETS Villemont, ETS BODIN, Bernard AgriService, Groupe d'Aucy, ETS Bellanné et Terres Inovia.

**Cartographie du réseau de parcelles fixes lin oléagineux (à la date du 10/04/2018)**



### LIN D'HIVER

Cette semaine, 7 parcelles de lin oléagineux d'hiver ont fait l'objet d'une collecte d'observations : Bretagne 1, Centre-Val de Loire 5, Poitou-Charentes 1, Pays de la Loire 0.

● Parcelles de lin oléagineux d'hiver ayant fait l'objet de suivis cette semaine

● Parcelles de lin oléagineux d'hiver n'ayant pas fait l'objet de suivis cette semaine

### LIN PRINTEMPS

Cette semaine, 1 parcelle de lin oléagineux de printemps a fait l'objet d'une collecte d'informations : Centre 1, Poitou Charentes 0.

● Parcelles de lin oléagineux de printemps ayant fait l'objet de suivis cette semaine)

● Parcelles de lin oléagineux d'hiver n'ayant pas fait l'objet de suivis)

**Cartographie du réseau de parcelles fixes lin oléagineux d'hiver et de printemps**

Bulletin rédigé par Terres Inovia à partir des observations réalisées cette semaine par : CA28, CA36, CA41, ETS BODIN, AXERREAL, Groupe d'Aucy et Terres Inovia.

Rédacteur : Nina Rabourdin, Terres Inovia  
Suppléant : Guy Ajauré, Terres Inovia  
En partenariat avec ARVALIS – Institut du végétal

**Terres Inovia**  
l'agronomie en mouvement

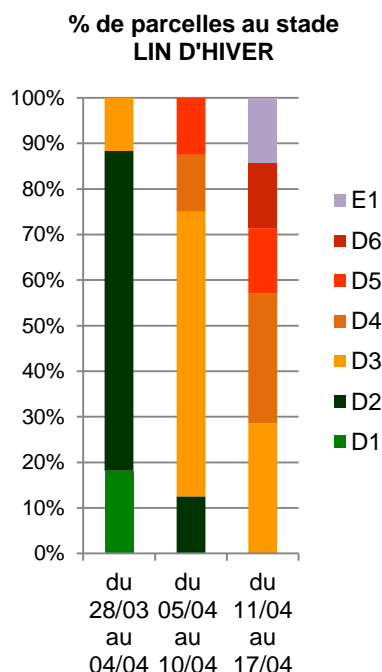
Ce bulletin est produit à partir d'observations ponctuelles. Il donne une tendance de la situation sanitaire régionale, qui ne peut pas être transposée telle quelle à la parcelle. Le Terres Inovia dégage donc toute responsabilité quant aux décisions prises par les agriculteurs pour la protection de leurs cultures.

Action pilotée par le Ministère chargé de l'agriculture avec l'appui financier de l'ONEMA, par les crédits issus de la redevance pour pollution diffuses attribués au financement du plan Ecophyto 2018



## LIN OLEAGINEUX D'HIVER

### STADE PHENOLOGIQUE ET ETATS DES CULTURES



Cette semaine, les lins vont du stade D3 (= 30 cm) à E1 (= 1<sup>er</sup> bouton floral visible).

Rappel : un stade est considéré atteint au sein de la parcelle lorsque 50 % des plantes sont à ce stade.

Stade du 11/04 au 17/04/2018 réseau SBT Lin oléagineux d'hiver	Nombre de parcelles	Localisation (département)
D2 (= 20cm)	0	-
D3 (= 30cm)	2	41, 56
D4 (= 40cm)	2	36, 37
D5 (= 50cm)	1	36
D6 (= 60cm)	1	17
E1 (= 1 <sup>er</sup> bouton floral visible)	1	36

## SEPTORIOSE - KABATIELLOSE

### Contexte d'observations

L'apparition des premiers symptômes de septoriose se généralise dans les parcelles du réseau.

La carte ci-contre dresse un état des lieux de la pression septoriose sur les parcelles du réseau.

#### Légende :

- Parcelle saine – aucun symptômes signalés à ce jour
- Parcelle signalant les premiers symptômes : < 30% plantes touchées
- Parcelles avec symptômes généralisés. Présents dès l'automne
- Absence de données récentes sur la parcelle.



Etat des lieux symptômes septoriose  
le 17/04/2018  
Réseau lin d'hiver BSV 2017-18

Les conditions climatiques actuelles restent favorables à l'évolution des contaminations et apparitions des symptômes sur les étages supérieurs.

### Seuil de nuisibilité

Il n'existe pas de seuil d'intervention. Le complexe kabatiellose-septoriose reste très préjudiciable sur la production de graines. La gestion du risque de cette maladie se fait à l'**automne**, autour du stade 4-5 cm **et au printemps**, autour du stade sortie des boutons (E1-E5) à début floraison (selon pression maladie).

### Période de risque

A partir du stade B2 (= 4 premières feuilles ouvertes - 3 cm). Les premiers symptômes de septoriose peuvent être observés dès l'automne sur le lin d'hiver au niveau du collet ou sur feuilles. Les lins montrent des cicatrices au niveau du collet qui peuvent évoluer en crevasses longitudinales profondes. Ces lésions brunes plus ou moins nécrotiques peuvent évoluer au cours de l'hiver. Elles sont causées par la septoriose et peuvent être confondues avec la kabatiellose. Des taches brunes allongées et aux contours diffus peuvent

Rédacteur : Nina Rabourdin, Terres Inovia  
Suppléant : Guy Ajauré, Terres Inovia  
En partenariat avec ARVALIS – Institut du végétal

**Terres Inovia**  
l'agronomie en mouvement

Bulletin  
de santé  
du végétal  
ECOPHYTO

Ce bulletin est produit à partir d'observations ponctuelles. Il donne une tendance de la situation sanitaire régionale, qui ne peut pas être transposée telle quelle à la parcelle. Le Terres Inovia dégage donc toute responsabilité quant aux décisions prises par les agriculteurs pour la protection de leurs cultures.

Action pilotée par le Ministère chargé de l'agriculture avec l'appui financier de l'ONEMA, par les crédits issus de la redevance pour pollution diffuses attribués au financement du plan Ecophyto 2018

également apparaître sur les feuilles de la base puis progresser en sortie d'hiver et au printemps sur les étage foliaires supérieures en s'accompagnant d'une défoliation marquée en bas de tige.

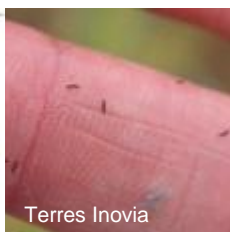
### Analyse du risque

**100 % des parcelles sont en dehors de la période de risque majeur vis-à-vis de la septoriose.**

Les conditions climatiques annoncées seront favorables à l'avancée rapide des stades.

- **Dans les parcelles signalant les premiers symptômes** : le risque septoriose sera à prendre en compte dans quelques jours **entre les stades E1 et E5**. Dans ces parcelles le risque est **moyen**. Les conditions climatiques actuelles sont favorables à la maladie.
- **Dans les parcelles ne signalant aucun symptôme à ce jour** : le risque septoriose sera à réévaluer au stade E5. Dans ces parcelles le risque reste pour l'instant **faible**.

## THRIPS - LIN OLEAGINEUX D'HIVER



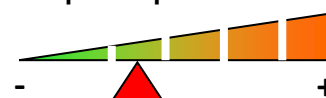
### Contexte d'observations

La surveillance doit se poursuivre, les conditions actuelles sont favorables au ravageur. Cette semaine, 2 parcelles du réseau localisées dans l'Indre (36) – Issoudun et Saint Lactencin – signalent, pour la 2<sup>ème</sup> semaine consécutive, la présence de thrips mais cette présence reste en dessous du seuil de risque.

Dans 2 autres parcelles localisées dans le 56 et la troisième parcelle dans le sud 36 ne signalent aucun individu.

Les premières observations dans le réseau font état d'un risque **faible** pour l'instant. **Vigilance accrue dans les prochains jours, conditions climatiques favorables.**

### Risque thrips



### Période de risque

Pendant la période de croissance jusqu'à la floraison.

### Seuil de nuisibilité

5 thrips en moyenne par balayage.

## LIN OLEAGINEUX DE PRINTEMPS

### STADE PHENOLOGIQUE ET ETATS DES CULTURES

**Lin oléagineux de printemps** : Cette semaine, la parcelle de Sancheville (28), semée le 26/03/2018, est au stade B1 (= 1<sup>ère</sup> paire de feuilles ouverte).

## ALTISES – LIN OLEAGINEUX DE PRINTEMPS



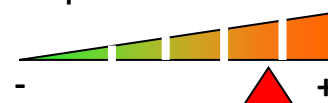
### Contexte d'observations

**Les conditions actuelles de la fin de semaine dernière a donné un élan favorable à la levée des lins de printemps. Mais ces conditions ont été également favorables à l'activité des ravageurs.**

Les altises du lin sont actives au-delà de 15°C, certaines années selon l'offre climatique avant les semis du lin de printemps, elles peuvent déjà être présentes dans l'environnement des parcelles au moment des semis.

L'offre climatique des derniers jours a été favorable à l'activité des altises (cf graphiques ci-contre). Comme la semaine dernière, **les altises sont signalées dans la parcelle suivie cette semaine. Les premiers dégâts sont également signalés sur cotylédons.**

### Risque altises



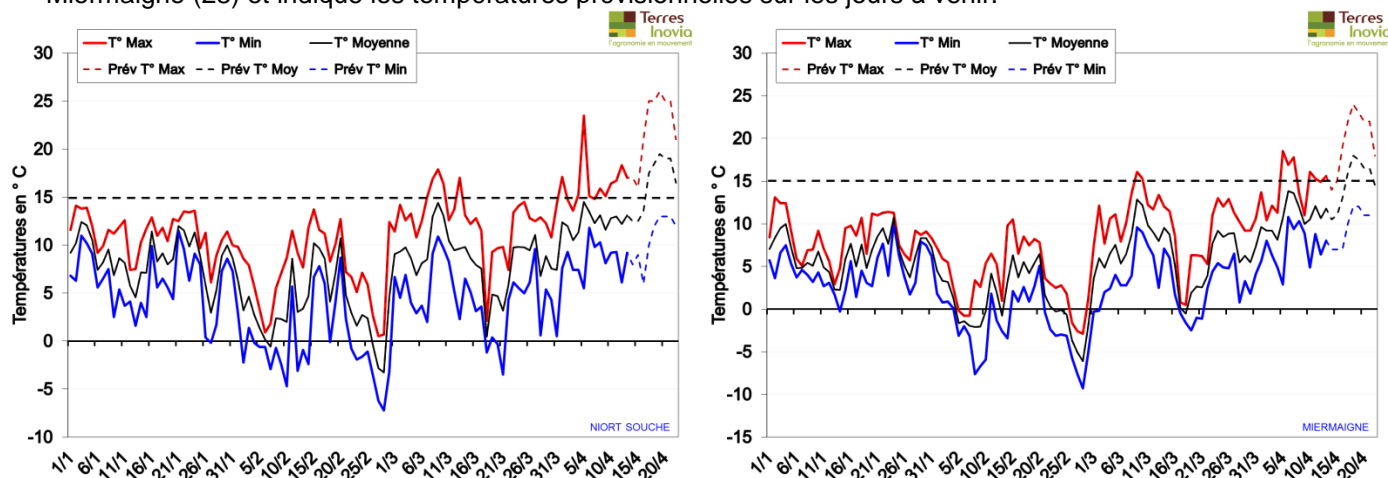
Rédacteur : Nina Rabourdin, Terres Inovia  
Suppléant : Guy Ajauré, Terres Inovia  
En partenariat avec ARVALIS – Institut du végétal

**Terres Inovia**  
l'agronomie en mouvement

Bulletin  
de santé  
du végétal  
ECOPHYTO

Les conditions climatiques annoncées pour la fin de semaine restent très favorables à l'activité des altises (températures >15°C). La vigilance doit avoir lieu dès l'émergence des lins.

Les graphiques ci-dessous montrent l'évolution des températures sur les stations météo de Niort (79) et Miermaigne (28) et indique les températures prévisionnelles sur les jours à venir.



A gauche : Evolution des températures sur la station météo de Niort (79) du 01/01 au 14/04/2018 (et prévisions du 15/04 au 23/04) – A droite : Evolution des températures sur la station météo de Miermaigne (28) du 01/01 au 14/04/2018 (et prévisions du 15/04 au 23/04). Données brutes Météo France.

## Période de risque

**Du stade fendillement au stade 5 cm.** Plus le lin est jeune, plus il est sensible aux altises. La dynamique de végétation est à prendre en compte, avec des attaques plus problématiques sur des lins peu poussants que sur des plantes en pleine croissance.

## Seuil de nuisibilité

Il n'existe pas de seuil d'intervention. Les risques sont à apprécier en fonction de l'état des lins (peuplement, vigueur, stade), du nombre d'insectes et de morsures et des prévisions météorologiques.

## Analyse du risque altises

**L'ensemble des parcelles semées à ce jour sont en période de sensibilité.**

Les conditions climatiques sont favorables à l'activité du ravageur. Le ravageur est signalé dans les parcelles et les premières morsures sont signalées dans la parcelle du réseau.

Surveiller l'apparition des premiers dégâts sur les plantes **dans vos parcelles** – une surveillance tous les 2 jours est nécessaire actuellement. **Le risque actuel est moyen à fort.**

Rédacteur : Nina Rabourdin, Terres Inovia  
Suppléant : Guy Ajauré, Terres Inovia  
En partenariat avec ARVALIS – Institut du végétal

Terres  
Inovia  
l'agronomie en mouvement

Bulletin  
de santé  
du végétal  
ECOPHYTO

Ce bulletin est produit à partir d'observations ponctuelles. Il donne une tendance de la situation sanitaire régionale, qui ne peut pas être transposée telle quelle à la parcelle. Le Terres Inovia dégage donc toute responsabilité quant aux décisions prises par les agriculteurs pour la protection de leurs cultures.

Action pilotée par le Ministère chargé de l'agriculture avec l'appui financier de l'ONEMA, par les crédits issus de la redevance pour pollution diffuses attribués au financement du plan Ecophyto 2018