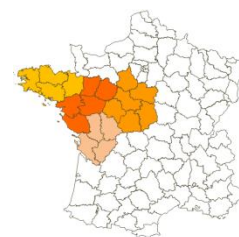


# Bulletin de santé du végétal Inter-régional

Lin Oléagineux du 21/02 au 27/02/2018



## LIN OLEAGINEUX

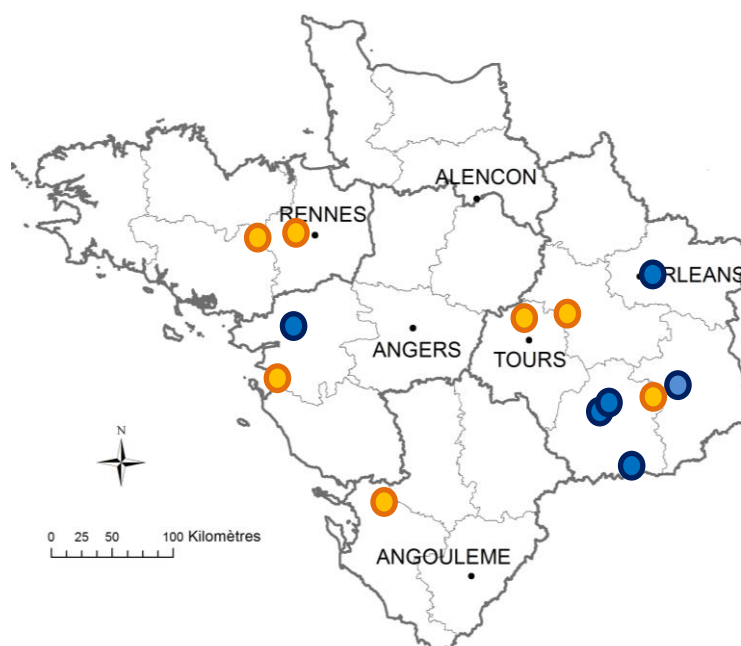
### PRESENTATION RESEAU LIN OLEAGINEUX NORD-OUEST 2017-2018

Le réseau lin oléagineux Nord-Ouest est composé à ce jour de 13 parcelles de référence en lin oléagineux d'hiver pour la campagne 2017/2018. La répartition régionale est la suivante : 8 parcelles en Centre, 1 en Poitou Charentes, 2 en Bretagne, 2 en Pays de la Loire.

Les observateurs du réseau lin oléagineux Centre et Ouest sont CA36, CA 41, CA44, CA45, EPLEFPA du Cher, AXERREAL, ETS Villemont, ETS BODIN, Bernard AgriService, Groupe d'Aucy et Terres Inovia.

**Cartographie du réseau de parcelles fixes lin oléagineux (à la date du 27/02/2018)**

Cette semaine, 7 parcelles de lin oléagineux d'hiver ont fait l'objet d'une collecte d'observations : Bretagne 2, Centre-Val de Loire 3, Poitou-Charentes 1, Pays de la Loire 1.



● Parcelles de lin oléagineux d'hiver ayant fait l'objet de suivis cette semaine

● Parcelles de lin oléagineux d'hiver n'ayant pas fait l'objet de suivis cette semaine

Bulletin rédigé par Terres Inovia à partir des observations réalisées cette semaine par : CA44, CA36, CA41, ETS BODIN, Groupe d'Aucy et Terres Inovia.

Rédacteur : Nina Rabourdin, Terres Inovia  
Suppléant : Guy Ajauré, Terres Inovia  
En partenariat avec ARVALIS – Institut du végétal

**Terres Inovia**  
l'agronomie en mouvement



Ce bulletin est produit à partir d'observations ponctuelles. Il donne une tendance de la situation sanitaire régionale, qui ne peut pas être transposée telle quelle à la parcelle. Le Terres Inovia dégage donc toute responsabilité quant aux décisions prises par les agriculteurs pour la protection de leurs cultures.

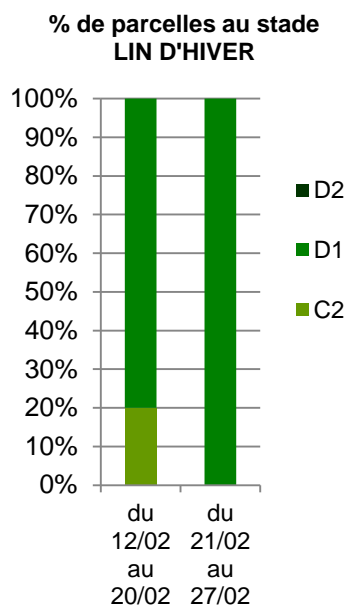
Action pilotée par le Ministère chargé de l'agriculture avec l'appui financier de l'ONEMA, par les crédits issus de la redevance pour pollution diffuses attribués au financement du plan Ecophyto 2018

## STADE PHENOLOGIQUE ET ETATS DES CULTURES

Cette semaine, les lins sont au stade D1 (= 10 cm) sur l'ensemble des parcelles du réseau, la reprise de végétation est engagée. Peu de changement depuis la semaine dernière, du fait du retour du froid.

*Rappel : un stade est considéré atteint au sein de la parcelle lorsque 50 % des plantes sont à ce stade.*

Stade du 21/02 au 27/02/2018 réseau SBT Lin oléagineux d'hiver	Nombre de parcelles	Localisation (département)
C2 (= 2 <sup>ème</sup> ramifications)	-	-
D1 (= 10cm)	7	56, 35, 44, 36, 41, 37, 17



Parcelle Breteil (35)  
le 16/02/2018  
Redressement des lins



Parcelle Breteil (35)  
le 27/02/2018  
lins plaqués par le froid

## SEPTORIOSE - KABATIELLOSE

### Contexte d'observations

**Peu d'évolution depuis la semaine dernière.** La septoriose est observée dans 2 parcelles du réseau à Pornic (44) et à Breteil (35) sur 100% des plantes et est observée sur respectivement 7-8 cm et 3 cm de hauteur sur feuilles.

### Seuil de nuisibilité

Il n'existe pas de seuil d'intervention. Le complexe kabatiellose-septoriose reste très préjudiciable sur la production de graines. La gestion du risque de cette maladie se fait à **l'automne**, autour du stade 4-5 cm **et au printemps**, autour du stade sortie des boutons (E1-E5) à début floraison (selon pression maladie).

### Période de risque

A partir du stade B2 (= 4 premières feuilles ouvertes - 3 cm). Les premiers symptômes de septoriose peuvent être observés dès l'automne sur le lin d'hiver au niveau du collet ou sur feuilles. Les lins montrent des cicatrices au niveau du collet qui peuvent évoluer en crevasses longitudinales profondes. Ces lésions brunes plus ou moins nécrotiques peuvent évoluer au cours de l'hiver. Elles sont causées par la septoriose et peuvent être confondues avec la kabatiellose. Des taches brunes allongées et aux contours diffus peuvent également apparaître sur les feuilles de la base puis progresser en sortie d'hiver et au printemps sur les étage foliaires supérieures en s'accompagnant d'une défoliation marquée en bas de tige.

Rédacteur : Nina Rabourdin, Terres Inovia  
Suppléant : Guy Ajauré, Terres Inovia  
En partenariat avec ARVALIS - Institut du végétal

**Terres  
Inovia**  
l'agronomie en mouvement

Bulletin  
de santé  
du végétal  
ECOPHYTO

Ce bulletin est produit à partir d'observations ponctuelles. Il donne une tendance de la situation sanitaire régionale, qui ne peut pas être transposée telle quelle à la parcelle. Le Terres Inovia dégage donc toute responsabilité quant aux décisions prises par les agriculteurs pour la protection de leurs cultures.

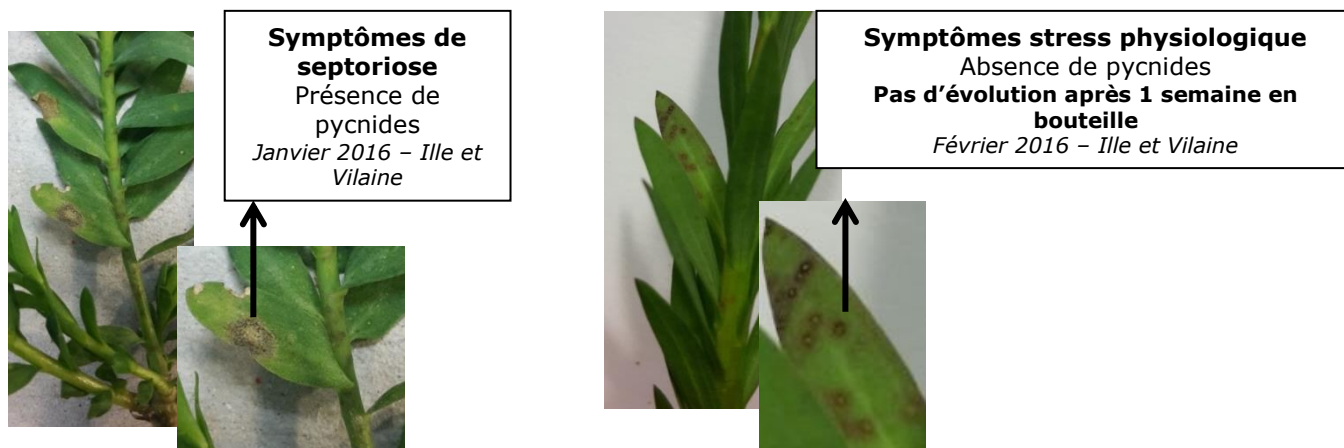
Action pilotée par le Ministère chargé de l'agriculture avec l'appui financier de l'ONEMA, par les crédits issus de la redevance pour pollution diffuses attribués au financement du plan Ecophyto 2018

## Analyse du risque

100 % des parcelles sont en dehors de la période de risque vis-à-vis de la septoriose. Le risque est pour l'instant faible voir nul. Dans les parcelles signalant les premiers symptômes, surveiller la progression des symptômes sur les étages supérieurs.

## AUTRES SYMPTOMES

Attention de ne pas confondre : septoriose et symptômes de stress physiologique



## FROID

La vague de froid touche actuellement la zone Centre et Ouest avec des températures minimales autour de  $-6^{\circ}\text{C}$  à  $-8^{\circ}\text{C}$  en plaine. Cette période de froid plus intense de fin février a été amorcée depuis la fin de la semaine dernière avec le retour de gelées significatives. La reprise de végétation qui s'était engagée autour de mi-février a été stoppée progressivement. Le retour de la pluie jeudi devrait s'accompagner d'une remontée des températures. Cet épisode intense de froid devrait durer 3 jours, avec cependant un ensoleillement favorable au dégel en journée.

Plus que le stade actuel (10cm) c'est la reprise de végétation engagée qui fait craindre des dégâts de gel à cette période. Les applications d'anti-graminées augmentent la sensibilisation des plantes au gel. Les sols sont humides, augmentant le risque de cisaillement au collet ou de déchaussement notamment pour les plantes moins développées.

### Dégâts de gel : Quand et comment observer ?

Généralement après un épisode de gel, il faut attendre une dizaine de jours pour voir apparaître les premiers symptômes. Observer les symptômes sur appareil végétatif et racinaire : brunissements des organes ou organes flasques sont signes de dégâts liés au gel. Des compensations sont possibles selon les types de symptômes observés.



**A gauche** : dégâts de gel hiver 2011-2012, destruction des plantes, Terres Inovia. **A Droite** : dégâts de gel sur tige principale, compensation des ramifications - parcelle BSV Saint Lactencin, 2017, Chambre d'Agriculture 36

Rédacteur : Nina Rabourdin, Terres Inovia  
Suppléant : Guy Ajauré, Terres Inovia  
En partenariat avec ARVALIS – Institut du végétal

**Terres Inovia**  
l'agronomie en mouvement

Bulletin  
de santé  
du végétal  
ECOPHYTO

Ce bulletin est produit à partir d'observations ponctuelles. Il donne une tendance de la situation sanitaire régionale, qui ne peut pas être transposée telle quelle à la parcelle. Le Terres Inovia dégage donc toute responsabilité quant aux décisions prises par les agriculteurs pour la protection de leurs cultures.

Action pilotée par le Ministère chargé de l'agriculture avec l'appui financier de l'ONEMA, par les crédits issus de la redevance pour pollution diffusées attribués au financement du plan Ecophyto 2018