

LIN OLEAGINEUX

PRESENTATION RESEAU LIN OLEAGINEUX NORD-OUEST 2016-2017

Le réseau lin oléagineux Nord-Ouest est composé à ce jour de 11 parcelles de référence en lin oléagineux d'hiver pour la campagne 2016/2017 et 4 parcelles de lin oléagineux de printemps. La répartition régionale est la suivante : 8 parcelles en Centre-Val de Loire, 4 en Poitou Charentes, 1 en Bretagne, 2 en Pays de la Loire.

Les semis du lin oléagineux d'hiver se sont déroulés entre le 24/09 et le 20/11/2016. Les semis du lin oléagineux de printemps se sont déroulés en 2 vagues, une première mi-février et une seconde mi à fin mars.

Les observateurs du réseau lin oléagineux sont CA 41, CA28, CA36, CA44, CA45, ETS Villemont, ETS Bodin, Bellanné SA, Anjou Maine Céréales, Huré Agriconsult et Terres Inovia.

LIN D'HIVER

Cette semaine, 3 parcelles de lin oléagineux d'hiver ont fait l'objet d'une collecte d'informations : Bretagne 1, Centre-Val de Loire 1, Poitou-Charentes 0, Pays de la Loire 1.

(●) Parcelles de lin oléagineux d'hiver ayant fait l'objet de suivis cette semaine)

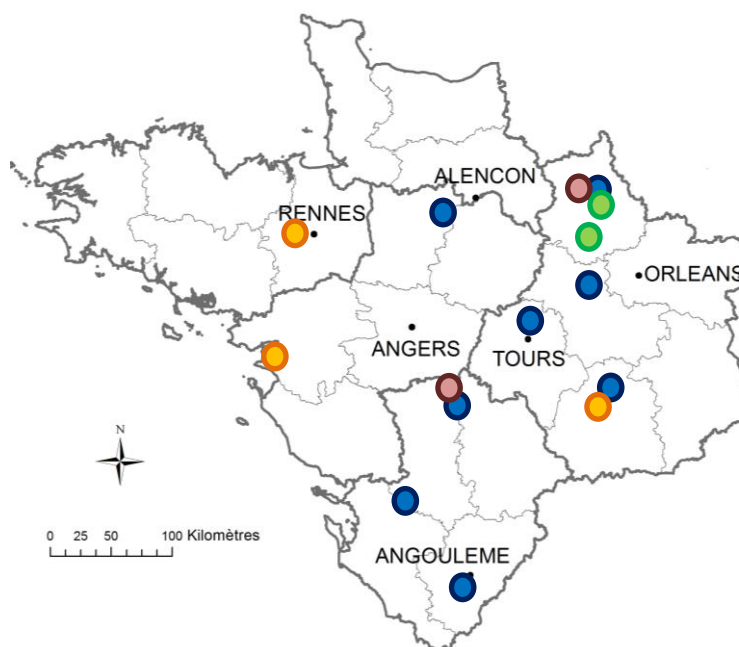
(●) Parcelles de lin oléagineux d'hiver n'ayant pas fait l'objet de suivis)

LIN PRINTEMPS

Cette semaine, 2 parcelles de lin oléagineux de printemps ont fait l'objet d'une collecte d'informations : Centre 2, Poitou Charentes 0.

(●) Parcelles de lin oléagineux de printemps ayant fait l'objet de suivis cette semaine)

(●) Parcelles de lin oléagineux d'hiver n'ayant pas fait l'objet de suivis)



Cartographie du réseau de parcelles fixes lin oléagineux d'hiver et de printemps

Bulletin rédigé par Terres Inovia à partir des observations réalisées cette semaine par : CA36, CA28, CA44 et Terres Inovia

LIN OLEAGINEUX D'HIVER

STADE PHENOLOGIQUE ET ETATS DES CULTURES

Cette semaine, les lins d'hiver vont du stade F9 (= fin floraison) au stade H1 (= début jaunissement des capsules, les graines sont encore vertes) dans les parcelles du réseau. De la verse est signalée dans la parcelle de Breteil en Ile et Vilaine (35).

SEPTORIOSE - KABATIELLOSE

Contexte d'observations

Cette semaine 2 parcelles du réseau, Loire Atlantique (44) et en Ile et Vilaine (35) montrent des symptômes de septoriose. Sur ces 2 parcelles 100% des plantes sont touchées sur respectivement 20 à 60cm de hauteur. La parcelle de Saint Lactecin dans l'Indre (36) ne signale pas de septoriose. Sur la parcelle en Charentes Maritime (18) la septoriose a également fait son apparition et de manière rapide avec 50% des plantes touchées, certains pieds touchés sur l'ensemble de la hauteur de la plante. Les conditions climatiques de ces derniers jours ont été favorables à l'expression des symptômes de septoriose. Dans certains secteurs la septoriose semble montée rapidement dans le couvert jusqu'à atteindre les dernières feuilles. Dans d'autres secteurs les symptômes sont plus discrets voire absents.

Description des symptômes et période de risque

Les premiers symptômes de septoriose peuvent être observés dès l'automne sur le lin d'hiver. Des taches brunes allongées et aux contours diffus apparaissent sur les feuilles de la base puis progressent sur les étage foliaires supérieures en s'accompagnant d'une défoliation marquée en bas de tige. Sur le lin d'hiver des lésions brunes plus ou moins nécrotiques évoluant au cours de l'hiver, causés par la septoriose peuvent être confondus avec la kabatiellose. La période de risque se situe **du stade E5** (apparition du corymbe, allongement des pédoncules floraux) à **maturité** pour la septoriose.



A gauche : Septoriose sur feuille : symptômes en sortie d'hiver. Au centre : Septoriose sur feuille : symptômes en cours de floraison. A droite : symptômes de septoriose sur bas de tige en cours de développement.

THRIPS - LIN OLEAGINEUX D'HIVER

Fin du risque thrips dans les parcelles de lin oléagineux d'hiver, les lins ont dépassé le stade de sensibilité.

AUTRES SYMPTOMES - LIN OLEAGINEUX D'HIVER

Des symptômes d'avortements de boutons et des avortements de graines dans les siliques sont signalés dans le réseau. Le lin d'hiver est sensible aux conditions climatiques lors de la floraison et de son remplissage (gel tardif, températures >25°C, fortes amplitudes thermiques), conditions que l'on a pu avoir cette année.



Avortement de graines dans les capsules. Graines vides – parcelle de Breteil, Ile et Vilaine (35)

Avortements de boutons – parcelle de Pornic, Loire Atlantique (44)

Rédacteur : Nina Rabourdin, Terres Inovia
Suppléant : Guy Ajauré, Terres Inovia
En partenariat avec ARVALIS – Institut du végétal

Terres
Inovia
l'agronomie en mouvement

Bulletin
de santé
du végétal
ECOPHYTO

Ce bulletin est produit à partir d'observations ponctuelles. Il donne une tendance de la situation sanitaire régionale, qui ne peut pas être transposée telle quelle à la parcelle. Le Terres Inovia dégage donc toute responsabilité quant aux décisions prises par les agriculteurs pour la protection de leurs cultures.

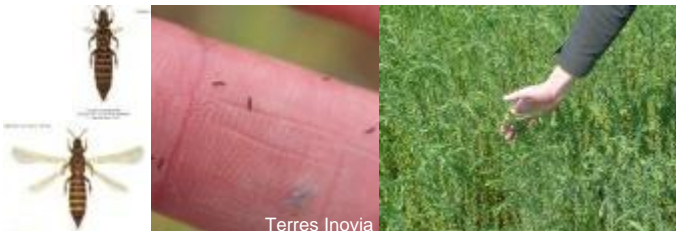
Action pilotée par le Ministère chargé de l'agriculture avec l'appui financier de l'ONEMA, par les crédits issus de la redevance pour pollution diffuses attribués au financement du plan Ecophyto 2018

LIN OLEAGINEUX DE PRINTEMPS

STADE PHENOLOGIQUE ET ETATS DES CULTURES

Lin oléagineux de printemps : Cette semaine 2 parcelles ont fait l'objet d'une collecte d'information sur le lin de printemps. Les parcelles localisées dans l'Eure et Loire (28), semées autour du 18 mars sont aux stades F5 (= pleine floraison).

THRIPS - LIN OLEAGINEUX DE PRINTEMPS



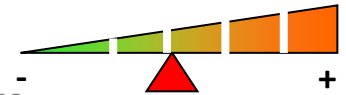
Contexte d'observations

Les 2 parcelles d'Eure et Loir signalent cette semaine le ravageur, avec 1 à 4 thrips en moyenne par balayage la semaine dernière. Les signalements restent en dessous du seuil de risque.

Le seuil de risque n'est atteint dans aucune parcelle du réseau. Les signalements dans les parcelles du réseau font état d'un risque **faible** pour l'instant, **mais la**

vigilance doit être accrue car les conditions climatiques actuelles sont favorables.

Risque thrips



Période de risque

Pendant la période de croissance jusqu'à la floraison. Les thrips peuvent provoquer des avortements de boutons floraux en cas d'attaque précoce.

Seuil de nuisibilité

5 thrips en moyenne par balayage.

MALADIES - LIN OLEAGINEUX DE PRINTEMPS

Oïdium et septoriose non signalés pour l'instant dans les parcelles du réseau.

Rédacteur : Nina Rabourdin, Terres Inovia
Suppléant : Guy Ajauré, Terres Inovia
En partenariat avec ARVALIS – Institut du végétal

Terres Inovia
l'agronomie en mouvement

Bulletin
de santé
du végétal
ECOPHYTO

Ce bulletin est produit à partir d'observations ponctuelles. Il donne une tendance de la situation sanitaire régionale, qui ne peut pas être transposée telle quelle à la parcelle. Le Terres Inovia dégage donc toute responsabilité quant aux décisions prises par les agriculteurs pour la protection de leurs cultures.

Action pilotée par le Ministère chargé de l'agriculture avec l'appui financier de l'ONEMA, par les crédits issus de la redevance pour pollution diffuses attribués au financement du plan Ecophyto 2018