

LIN OLEAGINEUX

PRESENTATION RESEAU LIN OLEAGINEUX NORD-OUEST 2016-2017

Le réseau lin oléagineux Nord-Ouest est composé à ce jour de 11 parcelles de référence en lin oléagineux d'hiver pour la campagne 2016/2017 et 4 parcelles de lin oléagineux de printemps. La répartition régionale est la suivante : 8 parcelles en Centre-Val de Loire, 4 en Poitou Charentes, 1 en Bretagne, 2 en Pays de la Loire.

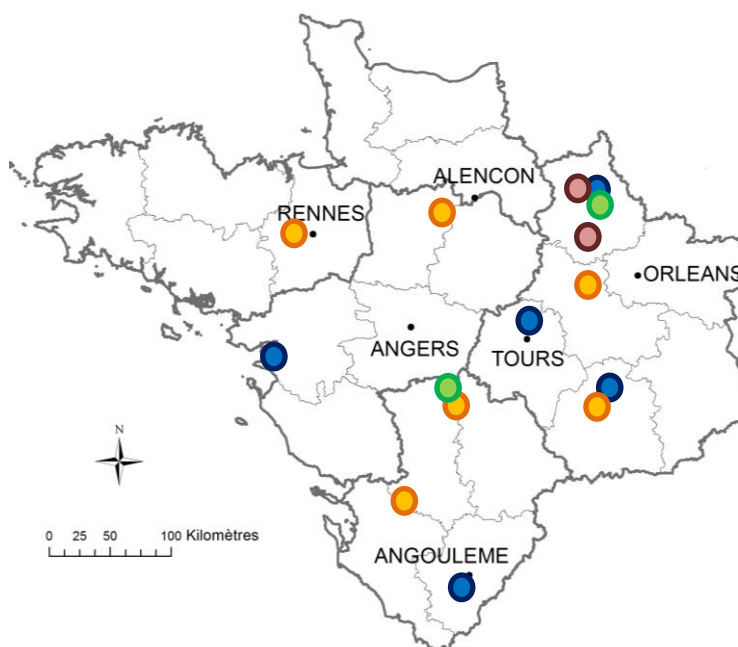
Les semis du lin oléagineux d'hiver se sont déroulés entre le 24/09 et le 20/11/2016. Les semis du lin oléagineux de printemps se sont déroulés en 2 vagues, une première mi-février et une seconde mi à fin mars.

Les observateurs du réseau lin oléagineux sont CA 41, CA28, CA36, CA44, ETS Villemont, ETS Bodin, Bellanné SA, Anjou Maine Céréales, Huré Agriconsult et Terres Inovia.

LIN D'HIVER

Cette semaine, 8 parcelles de lin oléagineux d'hiver ont fait l'objet d'une collecte d'informations : Bretagne 1, Centre-Val de Loire 2, Poitou-Charentes 3 (dont 1 hors réseau), Pays de la Loire 2 (dont 1 hors réseau).

- Parcelles de lin oléagineux d'hiver ayant fait l'objet de suivis cette semaine)
- Parcelles de lin oléagineux d'hiver n'ayant pas fait l'objet de suivis)



LIN PRINTEMPS

Cette semaine, 2 parcelles de lin oléagineux de printemps ont fait l'objet d'une collecte d'informations : Centre 1, Poitou Charentes 1.

- Parcelles de lin oléagineux de printemps ayant fait l'objet de suivis cette semaine)
- Parcelles de lin oléagineux d'hiver n'ayant pas fait l'objet de suivis)

Cartographie du réseau de parcelles fixes lin oléagineux d'hiver et de printemps

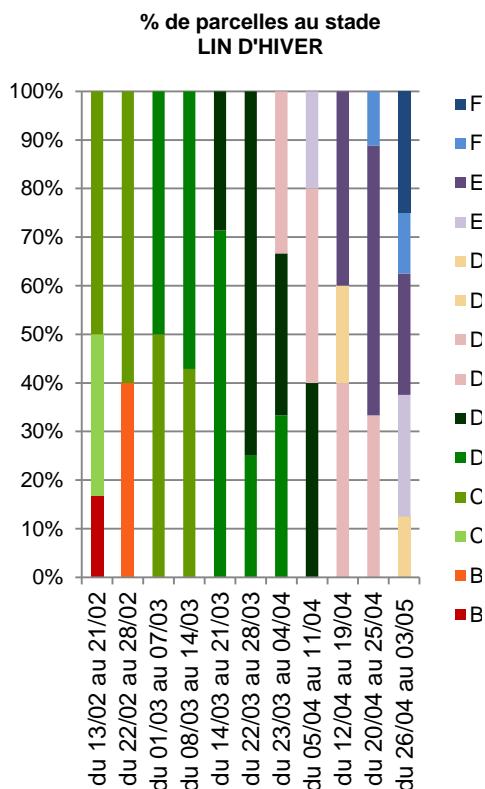
Bulletin rédigé par Terres Inovia à partir des observations réalisées cette semaine par : CA36, CA28, CA41, Anjou Maine Céréales, Bellanné SA et Terres Inovia

LIN OLEAGINEUX D'HIVER

STADE PHENOLOGIQUE ET ETATS DES CULTURES

Cette semaine, les lins d'hiver vont du stade D5 (=50cm) au stade F5 (= pleine floraison). Hors réseau des parcelles à début floraison voir pleine floraison sont signalées en Mayenne, en Vendée (85), dans les Deux Sèvres (79) et en Charentes Maritimes (17). Dans quasiment toutes les parcelles du réseau les boutons floraux sont visibles (stade E1 ou E5). Le retour des pluies a été inégal sur le Centre Ouest, les parcelles ont pu recevoir 10 à 50mm selon les situations depuis une semaine. De nouvelles précipitations sont attendues en fin de semaine.

Rappel : un stade est considéré atteint au sein de la parcelle lorsque 50 % des plantes sont à ce stade.



Parcelle hors réseau Deux Sèvres (79)
28/04/2017 (source Terres Inovia)

Stades lin hiver du 26/04 au 03/05/2017	Nombre de parcelles	Localisation (département)
D5 (= 50cm)	1	79
E1 (= 1 ^{er} bouton visible)	2	41, 53
E5 (= allongement des pédoncules floraux, apparition du corymbe)	2	85 (hors réseau), 17
F1 (= début floraison)	1	35
F5 (=Pleine floraison)	2	36, 79 (hors réseau)

SEPTORIOSE - KABATIELLOSE

Contexte d'observations

Encore cette semaine, dans la majorité des situations les lins sont sains.

Seule la parcelle en Ille et Vilaine (35) montrent des symptômes de septoriose sur tige et sur feuilles du bas signalés sur 100% des plantes avec un début de défoliation sur 10 cm de hauteur. Faible évolution depuis la semaine dernière.

La parcelle en Eure et Loir (28) montrent des symptômes de septoriose sur feuilles du bas signalés sur 5% des plantes avec un début de défoliation sur 10 cm de hauteur.

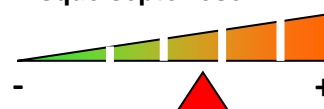
Description des symptômes et période de risque

Les premiers symptômes de septoriose peuvent être observés dès l'automne sur le lin d'hiver. Des taches brunes allongées et aux contours diffus apparaissent sur les feuilles de la base puis progressent sur les étage foliaires supérieures en s'accompagnant d'une défoliation marquée en bas de tige. Sur le lin d'hiver des lésions brunes plus ou moins nécrotiques évoluant au cours de l'hiver, causés par la septoriose peuvent être confondus avec la kabatiellose. La période de risque se situe **du stade E5** (apparition du corymbe, allongement des pédoncules floraux) **à maturité** pour la septoriose.

Seuil de nuisibilité

Il n'y a pas à ce jour pour la septoriose de seuil de risque. Etant donné la nuisibilité potentielle de cette maladie, **il est considéré que l'apparition des premiers symptômes pendant la période de risque** (E5 à maturité) constitue un risque. Celui-ci est d'autant plus important que les conditions climatiques sont humides et douces au moment de la floraison.

Risque septoriose



Rédacteur : Nina Rabourdin, Terres Inovia
Suppléant : Guy Ajauré, Terres Inovia
En partenariat avec ARVALIS – Institut du végétal

Terres
Inovia
l'agronomie en mouvement

Bulletin
de santé
du végétal
ECOPHYTO

Analyse du risque

La majorité des parcelles du réseau entrent cette semaine dans la période de risque vis-à-vis de la septoriose. Compte tenu des conditions climatiques de sec depuis plusieurs semaines et l'état sanitaire des parcelles du réseau, le risque a été contenu. Le retour des pluies est favorable à l'évolution de la maladie.

Pour les parcelles au stade E5 à F5 signalant les premiers symptômes de septoriose entrant en phase de sensibilité, le risque est **moyen à fort**.

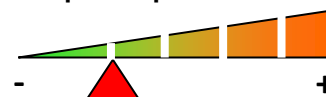
Pour les parcelles au stade E5 à F5 ne signalant pas de symptômes, le retour des pluies constitue un risque vis-à-vis de la dynamique de la maladie. Le risque est **moyen**.

Pour les parcelles ne signalant aucun symptôme de septoriose et qui n'ont pas encore atteint le stade de sensibilité (à partir du stade E5), le risque reste **faible** pour l'instant. Surveiller l'apparition des premiers symptômes.



A gauche : Septoriose sur feuille : symptômes en sortie d'hiver. Au centre : Septoriose sur feuille : symptômes en cours de floraison. A droite : symptômes de septoriose sur bas de tige en cours de développement.

Risque thrips



THRIPS - LIN OLEAGINEUX D'HIVER



Contexte d'observations

Aucun signalement dans les parcelles du réseau cette semaine. Les signalements dans les parcelles du réseau font état d'un risque **faible**.

Période de risque

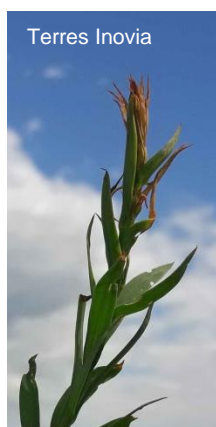
Pendant la période de croissance jusqu'à la floraison.

Seuil de nuisibilité

5 thrips en moyenne par balayage.

AUTRES SYMPTOMES : LIN OLEAGINEUX D'HIVER

Le froid qui a touché certains secteurs du Centre-Ouest ces derniers jours (minimales à -4 à -5°C) a pu impacter les lins d'hiver, quelques symptômes sont signalés hors réseau dans les Yvelines (78). Si les lins d'hiver tolèrent des températures à -10 à -15°C entre 5 et 10cm en hiver, au-delà de ces stades pour des lins au-delà de 30cm des températures à -4 voire -5°C peuvent causer des dégâts sur les cultures. Attention de ne pas confondre les dégâts de froid avec des éventuels dégâts de thrips.



A gauche : brulure par le froid du bourgeon principal. Photo mai 2017 – Grignon (78)

A droite : symptômes de thrips : piqure des boutons, qui prennent un aspect roux et persillé.

Rédacteur : Nina Rabourdin, Terres Inovia
Suppléant : Guy Ajauré, Terres Inovia
En partenariat avec ARVALIS – Institut du végétal

Terres
Inovia
l'agronomie en mouvement

Bulletin
de santé
du végétal
ECOPHYTO

Ce bulletin est produit à partir d'observations ponctuelles. Il donne une tendance de la situation sanitaire régionale, qui ne peut pas être transposée telle quelle à la parcelle. Le Terres Inovia dégage donc toute responsabilité quant aux décisions prises par les agriculteurs pour la protection de leurs cultures.

Action pilotée par le Ministère chargé de l'agriculture avec l'appui financier de l'ONEMA, par les crédits issus de la redevance pour pollution diffuses attribués au financement du plan Ecophyto 2018

LIN OLEAGINEUX DE PRINTEMPS

STADE PHENOLOGIQUE ET ETATS DES CULTURES

Lin oléagineux de printemps : Cette semaine 2 parcelles ont fait l'objet d'une collecte d'information sur le lin de printemps. La parcelle localisée dans l'Eure et Loire (28), semées autour du 18 mars est au stade B9 (= 7 cm). La parcelle localisée dans les Deux Sèvres (79) semée plus précocement fin février est au stade D3 (=30cm).

Parcelle réseau Deux Sèvres (79) au stade 30 cm
28/04/2017 (source Terres Inovia)



ALTISES – LIN OLEAGINEUX DE PRINTEMPS



Contexte d'observations

La parcelle la moins avancée la semaine dernière localisée à Sours (28) est cette semaine sortie de la phase de sensibilité au ravageur. Les conditions de la semaine dernière ont été peu favorables au ravageur. Le retour des pluies est favorable au lin pour retrouver une dynamique de croissance active.

Période de risque

Du stade fendillement au stade 5 cm. Plus le lin est jeune, plus il est sensible aux altises. La dynamique de végétation est à prendre en compte, avec des attaques plus problématiques sur des lins peu poussants que sur des plantes en pleine croissance.

Risque altises



Seuil de nuisibilité

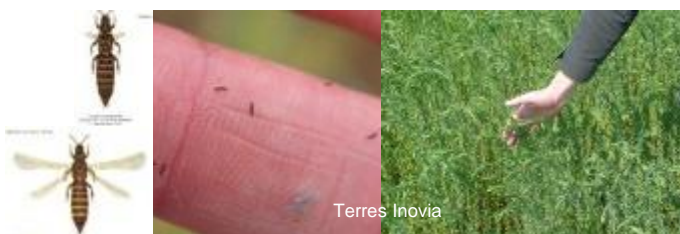
Il n'existe pas de seuil d'intervention. Les risques sont à apprécier en fonction de l'état des lins (peuplement, vigueur, stade), du nombre d'insectes et de morsures et des prévisions météorologiques.

Analyse du risque altises

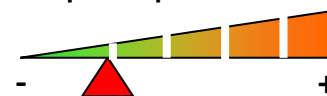
La majorité des parcelles ont atteint le stade 5 cm voire dépassé ce stade. Dans ces parcelles la sortie de la période à risque est imminente voire passé. Le risque devient **faible** voire nul. Le retour des pluies est favorable à une croissance plus dynamique des lins touchés par des dégâts d'altises.

Pour les parcelles encore aux stades sensibles < 5cm pour lesquels les lins sont peu poussants, le risque est **faible** mais la surveillance reste de mise.

THRIPS - LIN OLEAGINEUX DE PRINTEMPS



Risque thrips



Contexte d'observations

La surveillance des thrips doit commencer sur les lins de printemps. La parcelle du réseau localisée dans les Deux Sèvres (79) ne fait état d'aucun signalement du ravageur. Les signalements dans les parcelles du réseau font état d'un risque **faible**.

Période de risque

Pendant la période de croissance jusqu'à la floraison.

Seuil de nuisibilité

5 thrips en moyenne par balayage.

Rédacteur : Nina Rabourdin, Terres Inovia
Suppléant : Guy Ajauré, Terres Inovia
En partenariat avec ARVALIS – Institut du végétal

Terres Inovia
l'agronomie en mouvement

Bulletin
de santé
du végétal
ECOPHYTO

Ce bulletin est produit à partir d'observations ponctuelles. Il donne une tendance de la situation sanitaire régionale, qui ne peut pas être transposée telle quelle à la parcelle. Le Terres Inovia dégage donc toute responsabilité quant aux décisions prises par les agriculteurs pour la protection de leurs cultures.

Action pilotée par le Ministère chargé de l'agriculture avec l'appui financier de l'ONEMA, par les crédits issus de la redevance pour pollution diffuses attribués au financement du plan Ecophyto 2018