

## LIN OLEAGINEUX

### PRESENTATION RESEAU LIN OLEAGINEUX NORD-OUEST 2016-2017

Le réseau lin oléagineux Nord-Ouest est composé à ce jour de 11 parcelles de référence en lin oléagineux d'hiver pour la campagne 2016/2017 et 4 parcelles de lin oléagineux de printemps. La répartition régionale est la suivante : 8 parcelles en Centre-Val de Loire, 4 en Poitou Charentes, 1 en Bretagne, 2 en Pays de la Loire.

Les semis du lin oléagineux d'hiver se sont déroulés entre le 24/09 et le 20/11/2016. Les semis du lin oléagineux de printemps se sont déroulés en 2 vagues, une première mi-février et une seconde mi à fin mars.

Les observateurs du réseau lin oléagineux sont CA 41, CA28, CA36, CA44, ETS Villemont, ETS Bodin, Bellanne SA, Anjou Maine Céréales, Huré Agriconsult et Terres Inovia.

#### LIN D'HIVER

Cette semaine, 3 parcelles de lin oléagineux d'hiver ont fait l'objet d'une collecte d'informations : Centre-Val de Loire 2, Poitou-Charentes 1.

(●) Parcelles de lin oléagineux d'hiver ayant fait l'objet de suivis cette semaine)

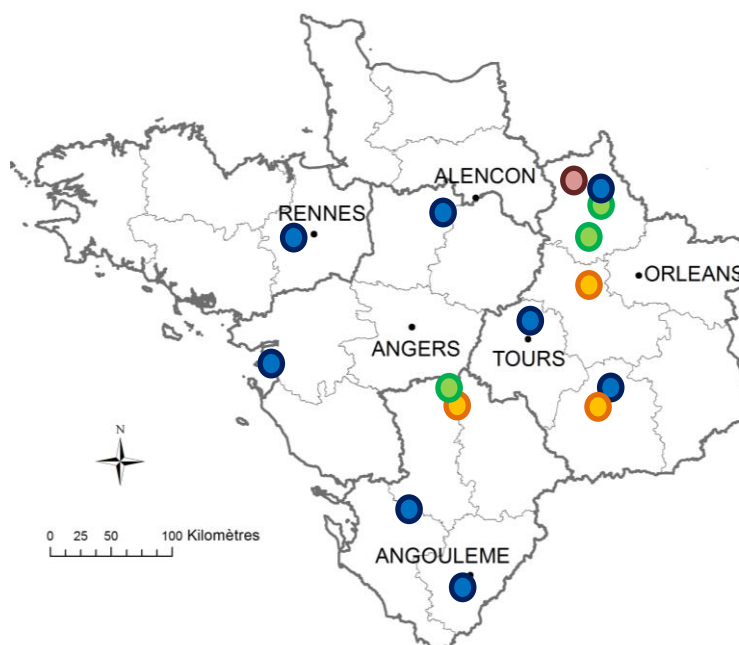
(●) Parcelles de lin oléagineux d'hiver n'ayant pas fait l'objet de suivis)

#### LIN PRINTEMPS

Cette semaine, 3 parcelles de lin oléagineux de printemps ont fait l'objet d'une collecte d'informations : Centre 2, Poitou Charentes 1.

(●) Parcelles de lin oléagineux de printemps ayant fait l'objet de suivis cette semaine)

(●) Parcelles de lin oléagineux de printemps n'ayant pas fait l'objet de suivis)



Cartographie du réseau de parcelles fixes lin oléagineux d'hiver et de printemps

Bulletin rédigé par Terres Inovia à partir des observations réalisées cette semaine par : CA41, CA36, CA28, , Bellanné SA et Terres Inovia

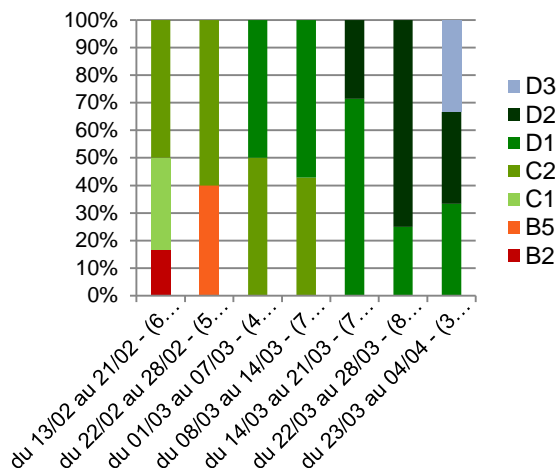
## LIN OLEAGINEUX D'HIVER

### STADE PHENOLOGIQUE ET ETATS DES CULTURES

Cette semaine, chacune des trois parcelles observées représente un stade différent de D1- BBCH31 (= 10 cm) à D2- BBCH32 (= 20 cm) et D3 –BBCH33 (= 30 cm).

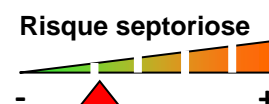
Rappel : un stade est considéré atteint au sein de la parcelle lorsque 50 % des plantes sont à ce stade.

% de parcelles au stade  
LIN D'HIVER



Stades lin hiver du 23/03 au 04/04/2017	Nombre de parcelles	Localisation (département)
D1 (= 10 cm)	1	79
D2 (= 20 cm)	1	41
D3 (= 30cm)	1	36

## SEPTORIOSE - KABATIELLOSE



### Contexte d'observations

Encore cette semaine, dans les trois parcelles observées, la situation reste saine. Rappel : 2 parcelles localisées en Ille et Vilaine (35) et Loire Atlantique (44) ont signalé des symptômes de septoriose sur tige et sur feuilles du bas avec un début de défoliation sur 5 cm de hauteur la semaine dernière. Ces parcelles n'ont reçu aucune protection fongicide.

### Description des symptômes et période de risque

Les premiers symptômes de septoriose peuvent être observés dès l'automne sur le lin d'hiver. Des taches brunes allongées et aux contours diffus apparaissent sur les feuilles de la base puis progressent sur les étage foliaires supérieures en s'accompagnant d'une défoliation marquée en bas de tige. Sur le lin d'hiver des lésions brunes plus ou moins nécrotiques évoluant au cours de l'hiver, causés par la septoriose peuvent être confondus avec la kabatiellosis. La période de risque se situe **du stade E5** (apparition du corymbe, allongement des pédoncules floraux) **à maturité** pour la septoriose.

### Seuil de nuisibilité

Il n'y a pas à ce jour pour la septoriose de seuil de risque. Etant donné la nuisibilité potentielle de cette maladie, **il est considéré que l'apparition des premiers symptômes pendant la période de risque** (E5 à maturité) constitue un risque. Celui-ci est d'autant plus important que les conditions climatiques sont humides et douces au moment de la floraison.

Rédacteur : Nina Rabourdin, Terres Inovia  
Suppléant : Guy Ajauré, Terres Inovia  
En partenariat avec ARVALIS – Institut du végétal

Terres  
Inovia  
l'agronomie en mouvement

Bulletin  
de santé  
du végétal  
ECOPHYTO

Ce bulletin est produit à partir d'observations ponctuelles. Il donne une tendance de la situation sanitaire régionale, qui ne peut pas être transposée telle quelle à la parcelle. Le Terres Inovia dégage donc toute responsabilité quant aux décisions prises par les agriculteurs pour la protection de leurs cultures.

Action pilotée par le Ministère chargé de l'agriculture avec l'appui financier de l'ONEMA, par les crédits issus de la redevance pour pollution diffuses attribués au financement du plan Ecophyto 2018

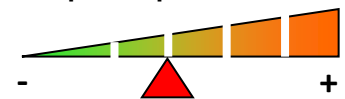
## Analyse du risque

**100 % des parcelles sont en dehors de la période de risque vis-à-vis de la septoriose.** Le risque est pour l'instant **faible pour la majorité des parcelles**. Cependant, pour les parcelles n'ayant reçu aucune protection et présentant déjà des symptômes de septoriose, les conditions climatiques actuelles restent favorables au développement de la maladie. Le risque est **moyen**.



A gauche : Septoriose sur feuille : symptômes en sortie d'hiver. Au centre : Septoriose sur feuille : symptômes en cours de floraison. A droite : symptômes de septoriose sur bas de tige en cours de développement.

### Risque thrips



## THRIPS - LIN OLEAGINEUX D'HIVER

### Contexte d'observations

La surveillance doit se poursuivre, les conditions sont favorables. Dans la parcelle de Saint Lactencin (36) les thrips sont signalés avec en moyenne 1 à 4 thrips/balayage. Les autres parcelles du réseau ne font état d'aucun signalement. Les premiers signalements font état d'un risque **faible à modéré** pour l'instant.

### Période de risque

Pendant la période de croissance jusqu'à la floraison.

### Seuil de nuisibilité

5 thrips en moyenne par balayage.



Rédacteur : Nina Rabourdin, Terres Inovia  
Suppléant : Guy Ajauré, Terres Inovia  
En partenariat avec ARVALIS – Institut du végétal

Terres  
Inovia  
l'agronomie en mouvement

Bulletin  
de santé  
du végétal  
ECOPHYTO

Ce bulletin est produit à partir d'observations ponctuelles. Il donne une tendance de la situation sanitaire régionale, qui ne peut pas être transposée telle quelle à la parcelle. Le Terres Inovia dégage donc toute responsabilité quant aux décisions prises par les agriculteurs pour la protection de leurs cultures.

Action pilotée par le Ministère chargé de l'agriculture avec l'appui financier de l'ONEMA, par les crédits issus de la redevance pour pollution diffuses attribués au financement du plan Ecophyto 2018

## LIN OLEAGINEUX DE PRINTEMPS

### STADE PHENOLOGIQUE ET ETATS DES CULTURES

**Lin oléagineux de printemps :** Cette semaine 3 parcelles ont fait l'objet d'une collecte d'information sur le lin de printemps : 1 parcelle dans les Deux Sèvres (79), semée le 17/02 au stade B5 (= 4 premières feuilles visibles). Les 2 autres parcelles localisées dans l'Eure et Loire (28), semées le 17 et 21/03 sont au stade A2 cotylédons visibles.

### ALTISES – LIN PRINTEMPS

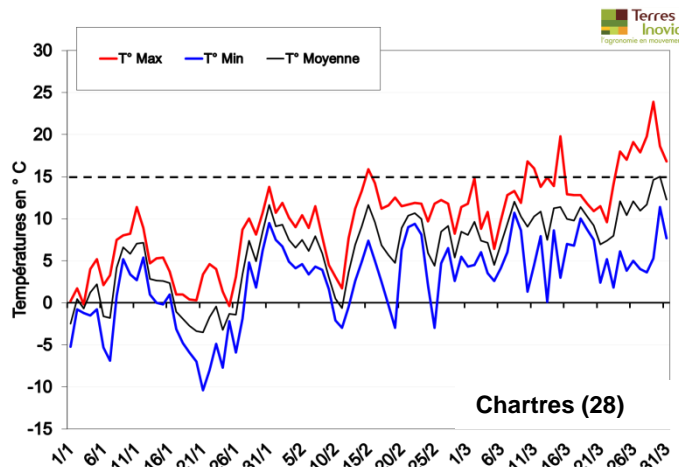
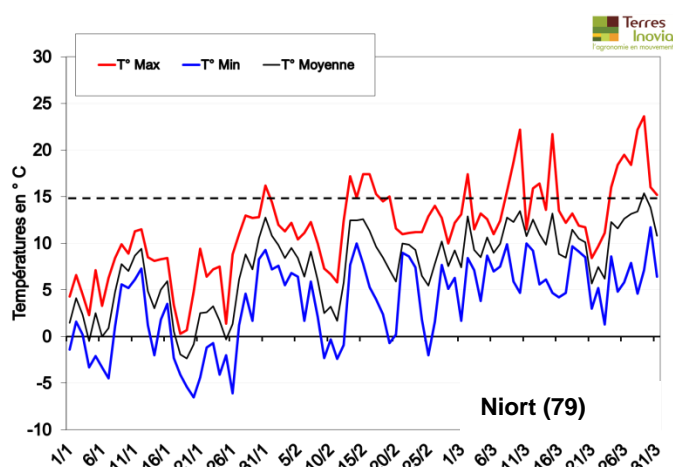
#### Risque altises



#### Contexte d'observations

Les altises du lin sont actives au-delà de 15°C, certaines années selon l'offre climatique avant les semis du lin de printemps, elles peuvent déjà être présentes dans l'environnement des parcelles. **La vigilance doit avoir lieu dès l'émergence des lins.** Les conditions de ce début de semaine leur ont été favorables et vont le rester. L'offre climatique des semaines précédentes montre que les altises sont très probablement présentes dans l'environnement des parcelles. Cette semaine **les altises sont signalées dans les trois parcelles observés.**

Les graphiques ci-dessous montrent l'évolution des températures sur les stations météo de Niort (79) et Chartres (28).



A gauche : Evolution des températures sur la station météo de Niort (79) du 01/01 au 01/04/2017 – A droite : Evolution des températures sur la station météo de Chartres (28) du 01/01 au 01/04/2017. Données brutes Météo France.

#### Période de risque

**Du stade fendillement au stade 5 cm.** Plus le lin est jeune, plus il est sensible aux altises. La dynamique de végétation est à prendre en compte, avec des attaques plus problématiques sur des lins peu poussants que sur des plantes en pleine croissance.

#### Seuil de nuisibilité

Il n'existe pas de seuil d'intervention. Les risques sont à apprécier en fonction de l'état des lins (peuplement, vigueur, stade), du nombre d'insectes et de morsures et des prévisions météorologiques.

#### Analyse du risque altises

**Le risque est moyen à fort.** Les parcelles de lin oléagineux de printemps sont en période à risque, les premiers individus et les premières encoches sont repérés dans les parcelles et les conditions climatiques sont favorables à l'activité des insectes dans les jours à venir. **La vigilance doit être maintenue dans vos parcelles de lin de printemps.**

Rédacteur : Nina Rabourdin, Terres Inovia  
Suppléant : Guy Ajauré, Terres Inovia  
En partenariat avec ARVALIS – Institut du végétal

Terres  
Inovia  
l'agronomie en mouvement

Ce bulletin est produit à partir d'observations ponctuelles. Il donne une tendance de la situation sanitaire régionale, qui ne peut pas être transposée telle quelle à la parcelle. Le Terres Inovia dégage donc toute responsabilité quant aux décisions prises par les agriculteurs pour la protection de leurs cultures.

Action pilotée par le Ministère chargé de l'agriculture avec l'appui financier de l'ONEMA, par les crédits issus de la redevance pour pollution diffusées attribués au financement du plan Ecophyto 2018

Bulletin  
de santé  
du végétal  
ECOPHYTO

## RAPPEL DES STADES : LIN OLEAGINEUX DE PRINTEMPS

**Stade A2 (BBCH 09) :** levée - cotylédons déployés



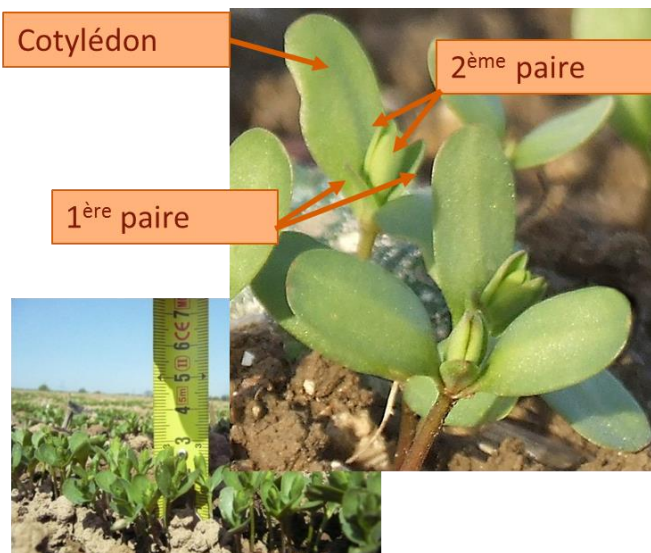
(Source : Terres Inovia)

**Stade B1 (BBCH 12) :** La première paire de feuilles est visible



(Source : Terres Inovia)

**Stade B2 (BBCH 14) :** 4 premières feuilles ouvertes



(Source : Terres Inovia / ARVALIS)

**Stade B5 (BBCH 15) :** 5 cm



(Source : Terres Inovia)

Rédacteur : Nina Rabourdin, Terres Inovia  
 Suppléant : Guy Ajauré, Terres Inovia  
 En partenariat avec ARVALIS – Institut du végétal

**Terres Inovia**  
 l'agronomie en mouvement

Bulletin  
 de santé  
 du végétal  
 ECOPHYTO

Ce bulletin est produit à partir d'observations ponctuelles. Il donne une tendance de la situation sanitaire régionale, qui ne peut pas être transposée telle quelle à la parcelle. Le Terres Inovia dégage donc toute responsabilité quant aux décisions prises par les agriculteurs pour la protection de leurs cultures.

Action pilotée par le Ministère chargé de l'agriculture avec l'appui financier de l'ONEMA, par les crédits issus de la redevance pour pollution diffuses attribués au financement du plan Ecophyto 2018