

## LIN OLEAGINEUX

### PRESENTATION RESEAU LIN OLEAGINEUX NORD-OUEST 2016-2017

Le réseau lin oléagineux Nord-Ouest est composé à ce jour de 11 parcelles de référence en lin oléagineux d'hiver pour la campagne 2016/2017 et 2 parcelles de lin oléagineux de printemps. La répartition régionale est la suivante : 6 parcelles en Centre-Val de Loire, 4 en Poitou Charentes, 1 en Bretagne, 2 en Pays de la Loire.

Les semis se sont déroulés entre le 24/09 et le 20/11/2016 sur les 11 premières parcelles du réseau cette année (voir graphique ci-dessous). Dans certains secteurs les semis ont été compliqués et retardés par les conditions climatiques de l'année (état hydrique des sols).

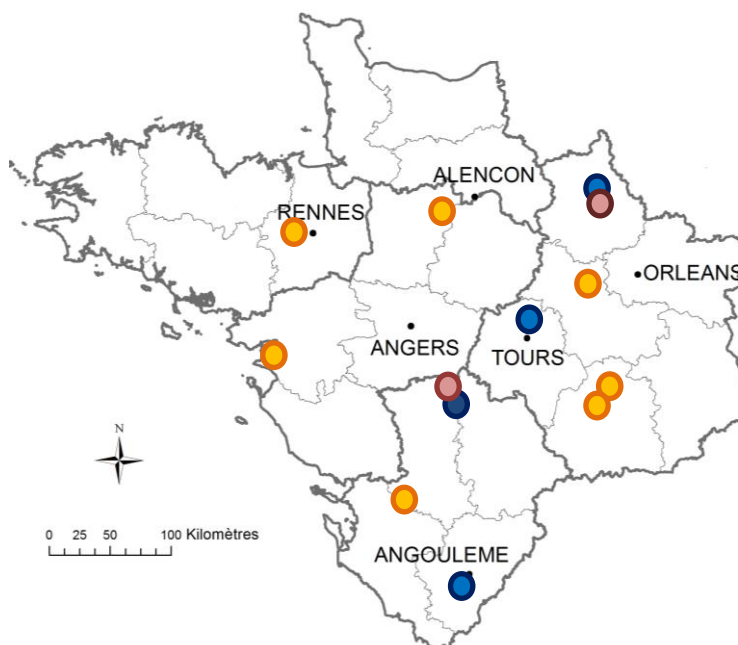
Les observateurs du réseau lin oléagineux sont CA 41, CA28, CA36, CA44, ETS Villemont, ETS Bodin, Bellanne SA, Anjou Maine Céréales, Huré Agriconsult et Terres Inovia.

### LIN D'HIVER

Cette semaine, 7 parcelles de lin oléagineux d'hiver ont fait l'objet d'une collecte d'informations : Bretagne 1, Centre-Val de Loire 3, Poitou-Charentes 1, Pays de la Loire 2.

(●) Parcelles de lin oléagineux d'hiver ayant fait l'objet de suivis cette semaine)

(●) Parcelles de lin oléagineux d'hiver n'ayant pas fait l'objet de suivis)



Cartographie du réseau de parcelles fixes lin oléagineux d'hiver et de printemps

### LIN PRINTEMPS

Cette semaine, aucune parcelle de lin oléagineux de printemps n'a fait l'objet d'une collecte d'informations : Centre 0, Poitou Charentes 0.

(●) Parcelles de lin oléagineux de printemps ayant fait l'objet de suivis cette semaine)

(●) Parcelles de lin oléagineux d'hiver n'ayant pas fait l'objet de suivis)

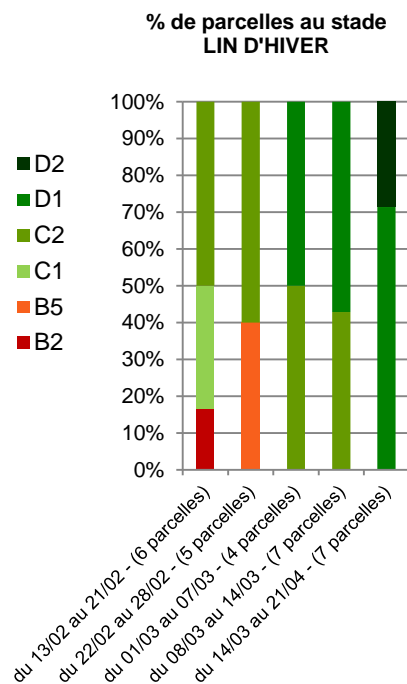
Bulletin rédigé par Terres Inovia à partir des observations réalisées cette semaine par : CA44, CA41, CA36, ETS Villemont et Terres Inovia

## LIN OLEAGINEUX D'HIVER

### STADE PHENOLOGIQUE ET ETATS DES CULTURES

Cette semaine, la majorité des parcelles du réseau ont atteint le stade D1 (= 10 cm) et quelques parcelles, les plus avancées, ont atteint le stade D2 (= 20 cm). Les parcelles les plus en retard ont aujourd'hui bien rattrapé. Les années précédentes, à la même date, les stades s'échelonnaient en 2013 entre D1 et D2, entre D3 et D5 en 2014, entre D1 et D3 en 2015 et entre D2 et D4 en 2016. Sur l'antériorité du BSV Centre et Ouest, au regard des stades en sortie d'hiver, début de reprise, 2017 est une des campagnes les plus tardives avec 2013. Cette tardivité est cependant le reflet d'un retard pris dès l'automne à cause des conditions de sec subis à l'implantation plutôt qu'une reprise de croissance tardive du fait des conditions climatiques de sortie d'hiver.

*Rappel : un stade est considéré atteint au sein de la parcelle lorsque 50 % des plantes sont à ce stade.*



← Parcelle BSV Breteil (35) : stade D2 le 21/03/2017 (source Terres Inovia)

Stades lin hiver du 15/03 au 21/03/2017	Nombre de parcelles	Localisation (département)
C2 (= 2 <sup>ème</sup> ramification)	0	-
D1 (= 10 cm)	5	17, 36, 36, 41, 53
D2 (= 20 cm)	2	35, 44
D3 (= 30cm)	-	-

## SEPTORIOSE - KABATIELLOSE

### Contexte d'observations

Encore cette semaine, dans la majorité des situations les lins sont sains (5 parcelles sur 7). Toujours 2 parcelles localisées en Ille et Vilaine (35) et Loire Atlantique (44) signalent des symptômes de septoriose sur tige et sur feuilles du bas avec un début de défoliation sur 1 à 5 cm de hauteur. Ces parcelles n'ont reçu aucune protection fongicide.

### Description des symptômes et période de risque

Les premiers symptômes de septoriose peuvent être observés dès l'automne sur le lin d'hiver. Des taches brunes allongées et aux contours diffus apparaissent sur les feuilles de la base puis progressent sur les étage foliaires supérieures en s'accompagnant d'une défoliation marquée en bas de tige. Sur le lin d'hiver des lésions brunes plus ou moins nécrotiques évoluant au cours de l'hiver, causés par la septoriose peuvent être confondus avec la kabatiellose. La période de risque se situe **du stade E5** (apparition du corymbe, allongement des pédoncules floraux) **à maturité** pour la septoriose.

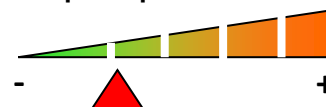
### Seuil de nuisibilité

Il n'y a pas à ce jour pour la septoriose de seuil de risque. Etant donné la nuisibilité potentielle de cette maladie, **il est considéré que l'apparition des premiers symptômes pendant la période de risque** (E5 à maturité) constitue un risque. Celui-ci est d'autant plus important que les conditions climatiques sont humides et douces au moment de la floraison.

### Analyse du risque

**100 % des parcelles sont en dehors de la période de risque vis-à-vis de la septoriose.** Le risque est pour l'instant **faible pour la majorité des parcelles**. Cependant, pour les parcelles n'ayant reçu aucune protection

### Risque septoriose



Rédacteur : Nina Rabourdin, Terres Inovia  
Suppléant : Guy Ajauré, Terres Inovia  
En partenariat avec ARVALIS – Institut du végétal

**Terres Inovia**  
l'agronomie en mouvement

Bulletin de santé du végétal  
ECOPHYTO

et présentant déjà des symptômes de septoriose, les conditions climatiques actuelles restent favorables au développement de la maladie. Le risque est **moyen**.



A gauche : Septoriose sur feuille : symptômes en sortie d'hiver. Au centre : Septoriose sur feuille : symptômes en cours de floraison. A droite : symptômes de septoriose sur bas de tige en cours de développement.

## THRIPS - LIN OLEAGINEUX D'HIVER

### Contexte d'observations

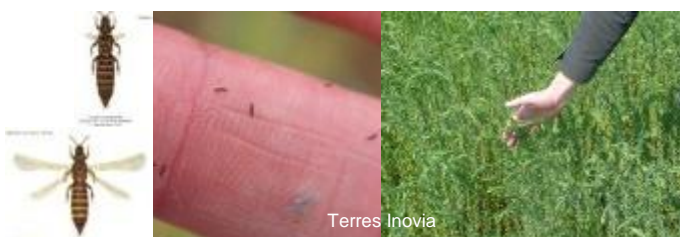
La reprise est enclenchée, la surveillance doit commencer dans les parcelles compte tenu d'un retour des conditions favorables annoncé. Aucune parcelle ne fait état de présence de ce ravageur dans le réseau.

### Période de risque

Pendant la période de croissance jusqu'à la floraison.

### Seuil de nuisibilité

5 thrips en moyenne par balayage.



## AUTRES SYMPTOMES - LIN OLEAGINEUX D'HIVER

**Symptômes de jaunissement des extrémités des lins** : Symptômes décrits dans le BSV n°12 du 14 mars 2017. Ces symptômes ont pu apparaître en début de reprise, fin février. Aujourd'hui avec les conditions favorables de températures et une reprise de croissance plus active les symptômes s'estompent et disparaissent.

**Cicatrices au niveau du collet** : la croissance active des lins d'hiver peut mener à l'éclatement de l'épiderme au niveau du collet causant des crevasses plus ou moins importantes. Attention de ne pas confondre avec des symptômes de Kabatiellose. Sur les photos ci-dessous, *Kabatiella lini* n'a pas été détecté sur les plantes et n'est donc ici pas en cause. Ces symptômes couplés à la présence de septoriose sur cette parcelle peuvent tout de même présenter un risque, créant une porte d'entrée aux maladies.



Photos du 21/03/2017 – parcelle BSV Breteil (35) : croissance active du lin d'hiver pouvant causer des cicatrices et crevasses au niveau du collet.

Rédacteur : Nina Rabourdin, Terres Inovia  
Suppléant : Guy Ajauré, Terres Inovia  
En partenariat avec ARVALIS – Institut du végétal

**Terres Inovia**  
l'agronomie en mouvement

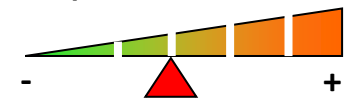
Bulletin  
de santé  
du végétal  
ECOPHYTO

Ce bulletin est produit à partir d'observations ponctuelles. Il donne une tendance de la situation sanitaire régionale, qui ne peut pas être transposée telle quelle à la parcelle. Le Terres Inovia dégage donc toute responsabilité quant aux décisions prises par les agriculteurs pour la protection de leurs cultures.

Action pilotée par le Ministère chargé de l'agriculture avec l'appui financier de l'ONEMA, par les crédits issus de la redevance pour pollution diffuses attribués au financement du plan Ecophyto 2018

**LIN OLEAGINEUX DE PRINTEMPS****STADE PHENOLOGIQUE ET ETATS DES CULTURES**

**Lin oléagineux de printemps :** Aucune information dans le réseau cette semaine.

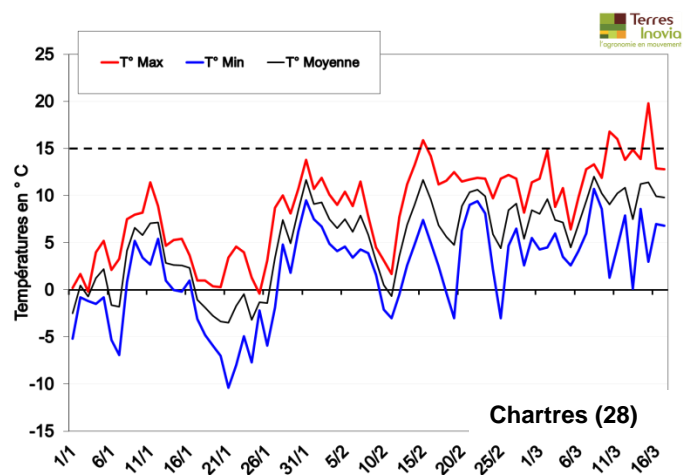
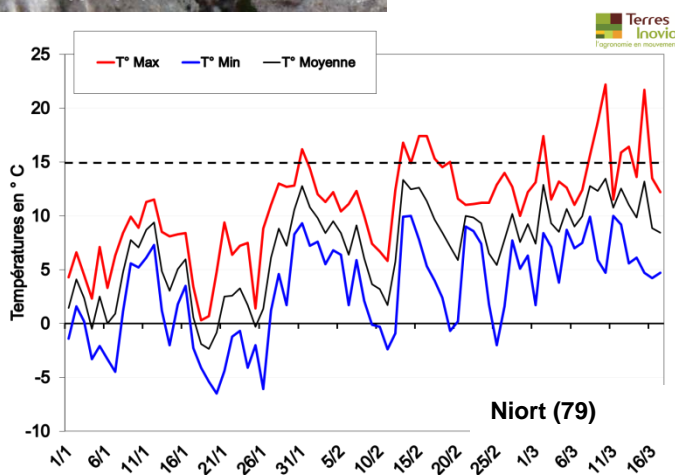
**ALTISES – LIN PRINTEMPS****Risque altises**

Terres Inovia

**Contexte d'observations**

Les altises du lin sont actives au-delà de 15°C, certaines années selon l'offre climatique avant les semis du lin de printemps, elles peuvent déjà être présentes dans l'environnement des parcelles. **La vigilance doit avoir lieu dès l'émergence des lins.** Les conditions de la semaine dernière ont été favorables à l'activité des altises. Les graphiques ci-dessous montrent l'évolution des températures sur les stations météo de Niort (79) et Chartres (28).

Les conditions de la semaine à venir seront peu favorables à l'activité des altises (vent, pluies et températures plus fraîches).



A gauche : Evolution des températures sur la station météo de Niort (79) du 01/01 au 18/03/2017 – A droite : Evolution des températures sur la station météo de Chartres (28) du 01/01 au 18/03/2017. Données brutes Météo France.

**Période de risque**

**Du stade fendillement au stade 5 cm.** Plus le lin est jeune, plus il est sensible aux altises. La dynamique de végétation est à prendre en compte, avec des attaques plus problématiques sur des lins peu poussants que sur des plantes en pleine croissance.

**Seuil de nuisibilité**

Il n'existe pas de seuil d'intervention. Les risques sont à apprécier en fonction de l'état des lins (peuplement, vigueur, stade), du nombre d'insectes et de morsures et des prévisions météorologiques.

**Analyse du risque altises**

**Le risque est faible à moyen.** Les parcelles de lin oléagineux de printemps sont en période à risque malgré des conditions climatiques annoncées défavorables à l'activité des insectes. **La vigilance doit être maintenue dans vos parcelles de lin de printemps.**

Rédacteur : Nina Rabourdin, Terres Inovia  
Suppléant : Guy Ajauré, Terres Inovia  
En partenariat avec ARVALIS – Institut du végétal

Terres  
Inovia  
l'agronomie en mouvement

Bulletin  
de santé  
du végétal  
ECOPHYTO

Ce bulletin est produit à partir d'observations ponctuelles. Il donne une tendance de la situation sanitaire régionale, qui ne peut pas être transposée telle quelle à la parcelle. Le Terres Inovia dégage donc toute responsabilité quant aux décisions prises par les agriculteurs pour la protection de leurs cultures.

Action pilotée par le Ministère chargé de l'agriculture avec l'appui financier de l'ONEMA, par les crédits issus de la redevance pour pollution diffuses attribués au financement du plan Ecophyto 2018