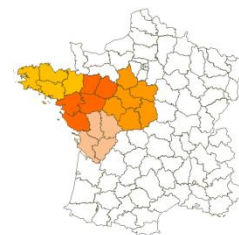


# Bulletin de santé du végétal Inter-régional

Lin Oléagineux du 22/02 au 28/02/2017



## LIN OLEAGINEUX

### PRESENTATION RESEAU LIN OLEAGINEUX NORD-OUEST 2016-2017

Le réseau lin oléagineux Nord-Ouest est composé à ce jour de 11 parcelles de référence en lin oléagineux d'hiver pour la campagne 2016/2017 et 2 parcelles de lin oléagineux de printemps. La répartition régionale est la suivante : 6 parcelles en Centre-Val de Loire, 4 en Poitou Charentes, 1 en Bretagne, 2 en Pays de la Loire.

Les semis se sont déroulés entre le 24/09 et le 20/11/2016 sur les 11 premières parcelles du réseau cette année (voir graphique ci-dessous). Dans certains secteurs les semis ont été compliqués et retardés par les conditions climatiques de l'année (état hydrique des sols).

Les observateurs du réseau lin oléagineux sont CA 41, CA28, CA36, CA44, ETS Villemont, ETS Bodin, Bellanne SA, Anjou Maine Céréales, Huré Agriconsult et Terres Inovia.

#### LIN D'HIVER

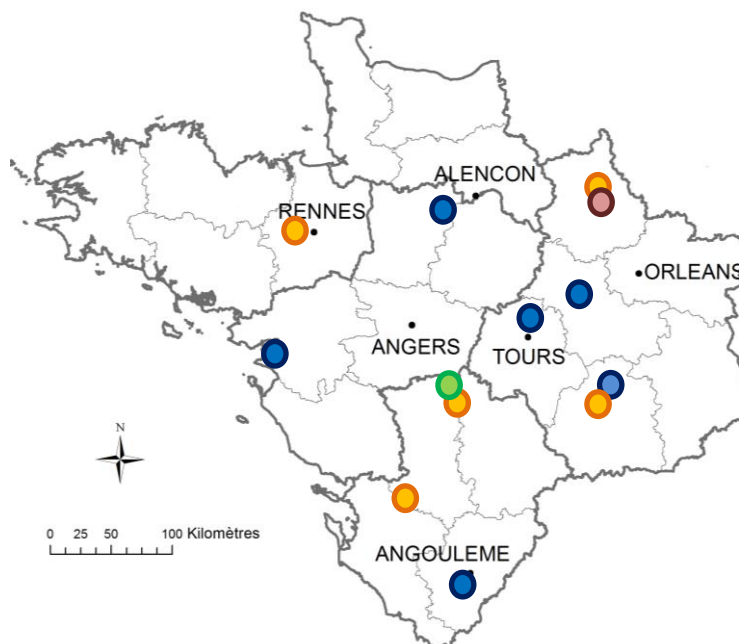
Cette semaine, 5 parcelles de lin oléagineux d'hiver ont fait l'objet d'une collecte d'observations : Bretagne 1, Centre-Val de Loire 2, Poitou-Charentes 2, Pays de la Loire 0.

- (●) Parcelles de lin oléagineux d'hiver ayant fait l'objet de suivis cette semaine
- (●) Parcelles de lin oléagineux d'hiver n'ayant pas fait l'objet de suivis

#### LIN PRINTEMPS

Cette semaine, 1 parcelle de lin oléagineux de printemps a fait l'objet d'une collecte d'observation : Centre 0, Poitou Charentes 1.

- (●) Parcelles de lin oléagineux de printemps ayant fait l'objet de suivis cette semaine
- (●) Parcelles de lin oléagineux d'hiver n'ayant pas fait l'objet de suivis



Cartographie du réseau de parcelles fixes lin oléagineux d'hiver et de printemps

Bulletin rédigé par Terres Inovia à partir des observations réalisées cette semaine par : CA36, CA28, Bellanne SA et Terres Inovia

Rédacteur : Nina Rabourdin, Terres Inovia  
 Suppléant : Guy Ajauré, Terres Inovia  
 En partenariat avec ARVALIS – Institut du végétal

Terres  
 Inovia  
 l'agronomie en mouvement

Ce bulletin est produit à partir d'observations ponctuelles. Il donne une tendance de la situation sanitaire régionale, qui ne peut pas être transposée telle quelle à la parcelle. Le Terres Inovia dégage donc toute responsabilité quant aux décisions prises par les agriculteurs pour la protection de leurs cultures.

Action pilotée par le Ministère chargé de l'agriculture avec l'appui financier de l'ONEMA, par les crédits issus de la redevance pour pollution diffuses attribués au financement du plan Ecophyto 2018



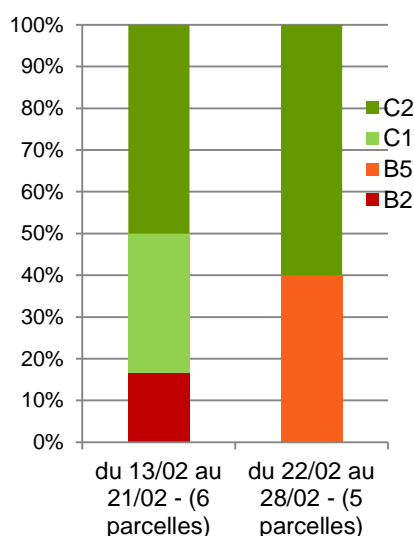
## LIN OLEAGINEUX D'HIVER

### STADE PHENOLOGIQUE ET ETATS DES CULTURES

Cette semaine, dans les parcelles du réseau, les lins sont entre 5 et 9 cm de hauteur. Les deux parcelles de Charentes Maritime (17) et Deux Sèvres (79) sont au stade 5 cm. Les lins sont majoritairement au stade C2 (= 2<sup>ème</sup> ramification visible). La reprise est enclenchée sur les lins d'hiver mais pour l'instant relativement lente. Le retour de pluies et les premiers apports d'azote devraient favoriser une croissance plus active du lin les semaines suivantes. Les températures restent en moyenne encore fraîche pour ce début de reprise avec des maximales annoncées autour de 10-11°C en moyenne et des minimales entre 2 et 4°C en moyenne sur le Centre Ouest.

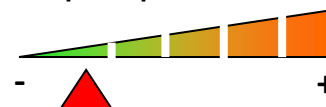
*Rappel : un stade est considéré atteint au sein de la parcelle lorsque 50 % des plantes sont à ce stade.*

% de parcelles au stade  
LIN D'HIVER



Stade du 22/02 au 28/02/2017 réseau SBT Lin oléagineux d'hiver	Nombre de parcelles	Localisation (département)
B5 (= 5 cm)	2	17, 79
C1 (= 1 <sup>ère</sup> ramifications)	0	-
C2 (= 2 <sup>ème</sup> ramifications)	3	36, 28, 35
10 cm	0	-

Risque septoriose



## SEPTORIOSE

### Contexte d'observations

En sortie d'hiver, dans les autres situations les lins sont sains. 1 parcelle localisée en Ille et Vilaine (35) signale les premiers symptômes de septoriose sur feuilles du bas avec un début de défoliation sur 0.5 à 1 cm de hauteur. Sur cette parcelle aucun fongicide n'a été appliqué.

### Description des symptômes et période de risque

Les premiers symptômes peuvent être observés dès l'automne sur le lin d'hiver. Des taches brunes allongées et aux contours diffus apparaissent sur les feuilles de la base puis progressent sur les étage foliaires supérieures en s'accompagnant d'une défoliation marquée en bas de tige. Sur le lin d'hiver des lésions brunes plus ou moins nécrotiques évoluant au cours de l'hiver, causés par la septoriose peuvent être confondus avec la kabatiellose. La période de risque se situe **du stade E5** (apparition du corymbe, allongement des pédoncules floraux) **à maturité** pour la septoriose.

### Seuil de nuisibilité

Il n'y a pas à ce jour pour la septoriose de seuil de risque. Etant donné la nuisibilité potentielle de cette maladie, **il est considéré que l'apparition des premiers symptômes pendant la période de risque** (E5 à maturité) constitue un risque. Celui-ci est d'autant plus important que les conditions climatiques sont humides et douces au moment de la floraison.

### Analyse du risque

**100 % des parcelles sont en dehors de la période de risque vis-à-vis de la septoriose.** Le risque est pour l'instant **faible voir nul**. Dans les parcelles signalant les premiers symptômes, surveiller la progression des symptômes sur les étages supérieurs.

Rédacteur : Nina Rabourdin, Terres Inovia  
Suppléant : Guy Ajauré, Terres Inovia  
En partenariat avec ARVALIS – Institut du végétal

Terres  
Inovia  
l'agronomie en mouvement

Bulletin  
de santé  
du végétal  
ECOPHYTO



A gauche : Septoriose sur feuille : symptômes en sortie d'hiver. Au centre : Septoriose sur feuille : symptômes en cours de floraison. A droite : symptômes de septoriose sur bas de tige en cours de développement.

## ETAT DES CULTURES : BILAN SORTIE HIVER

**Dégâts de gel :** Cette année, l'hiver a été plus marqué que les 2 années précédentes. Sur le secteur ex Poitou Charentes aucun dégât de gel n'a été signalé sur les parcelles du réseau, même pour la parcelle située à Surgères (17) au stade cotylédons lors du dernier BSV de l'automne 2016 (dernière publication le 29/11/2016) et au stade 2 cm à l'arrivée des températures négatives. L'arrivée progressive du froid a permis un niveau d'endurcissement favorable des cultures, même sur des stades inférieurs à 5cm, stade optimal pour passer l'hiver. Dans de bonnes conditions d'implantation, sur des sols sains, non gorgés d'eau, limitant le risque de cisaillement, les lins ont pu résister aux températures basses que l'on a eues cet hiver.

Sur les autres secteurs quelques dégâts de gel sont signalés : quelques pertes de pieds, ramifications atteintes ou encore 1<sup>ère</sup> tige atteinte dans certains cas. Ces symptômes restent cependant discrets. En cas de faible densité ou en cas de destruction d'une ramification, le lin est capable de compenser en émettant des tiges supplémentaires. Si le système racinaire et l'ensemble de la plante ne sont pas atteints par des dégâts de froid le lin pourra compenser.

**Peuplements :** Dans certaines parcelles les peuplements sont hétérogènes de 80 à 250 plantes/m<sup>2</sup> dans une parcelle hors réseau en Eure et Loir (28) ou encore dans une parcelle en Mayenne (53) peuplement de 250 à 350 plantes/m<sup>2</sup> avec des ronds à 50pl/m<sup>2</sup>. Au-delà de 100 plantes/m<sup>2</sup> bien réparties, sous condition d'une bonne maîtrise de l'enherbement, le lin d'hiver peut compenser en émettant des ramifications supplémentaires.

Deux autres parcelles du réseau montrent des peuplements satisfaisants, autour de 350 plantes/m<sup>2</sup> en Ille et Vilaine (35) et Eure et Loir (28).



A gauche : dégâts de gel sur tige principale, compensation des ramifications - parcelle BSV Saint Lactencin, Chambre d'Agriculture 36 – A droite : dégât de gel sur un petit pied de lin mal implanté - parcelle BSV Breteil Terres Inovia.

Rédacteur : Nina Rabourdin, Terres Inovia  
Suppléant : Guy Ajauré, Terres Inovia  
En partenariat avec ARVALIS – Institut du végétal

**Terres Inovia**  
l'agronomie en mouvement

Bulletin  
de santé  
du végétal  
ECOPHYTO

Ce bulletin est produit à partir d'observations ponctuelles. Il donne une tendance de la situation sanitaire régionale, qui ne peut pas être transposée telle quelle à la parcelle. Le Terres Inovia dégage donc toute responsabilité quant aux décisions prises par les agriculteurs pour la protection de leurs cultures.

Action pilotée par le Ministère chargé de l'agriculture avec l'appui financier de l'ONEMA, par les crédits issus de la redevance pour pollution diffuses attribués au financement du plan Ecophyto 2018

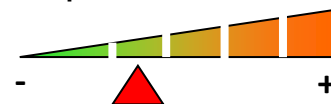
## LIN OLEAGINEUX DE PRINTEMPS

### STADE PHENOLOGIQUE ET ETATS DES CULTURES

**Lin oléagineux de printemps :** Cette semaine 1 parcelle a fait l'objet d'une collecte d'information sur le lin de printemps : 1 parcelle dans les Deux Sèvres (79), semée le 17/02 avec la variété OMEGALIN. Cette parcelle est au stade A1 (= en cours de levée).

### ALTISES – LIN PRINTEMPS

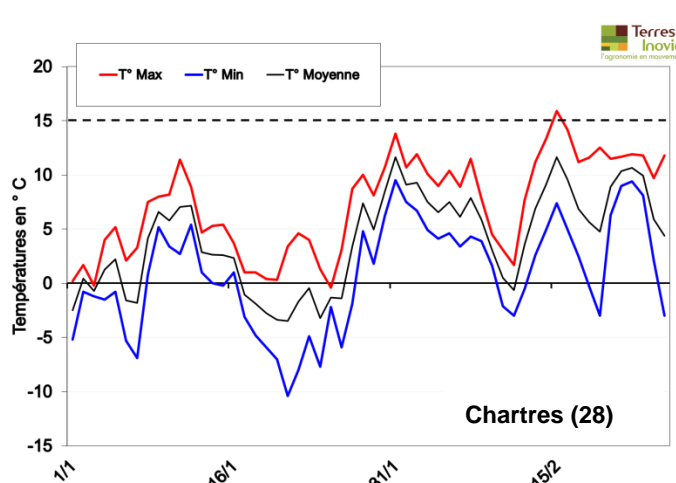
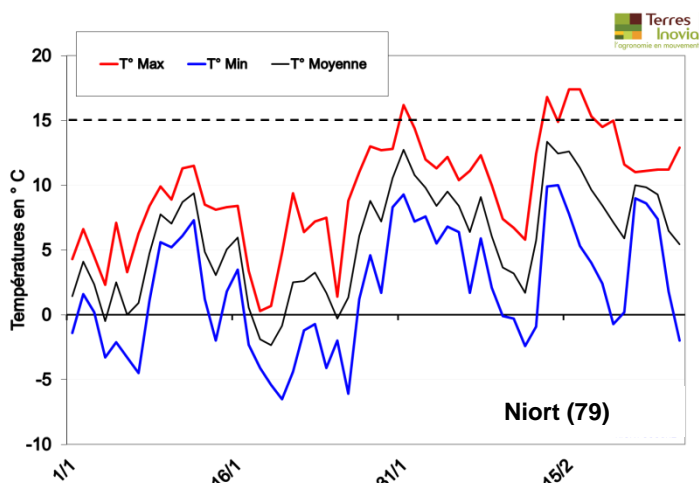
#### Risque altises



#### Contexte d'observations

Les altises du lin sont actives au-delà de 15°C, certaines années selon l'offre climatique avant les semis du lin de printemps, elles peuvent déjà être présentes dans l'environnement des parcelles. **La vigilance doit avoir lieu dès l'émergence des lins. La parcelle du réseau est en période à risque vis-à-vis de l'altise.**

Les températures annoncées restent peu favorables à l'activité des altises. Les températures des derniers jours ont été peu favorables, seules les conditions climatiques autour du 15 février dernier ont pu leur être favorables, notamment dans secteur de Niort (79) (cf graphique ci-dessous). Sur le secteur de Chartres (28) le seuil des 15°C a été dépassé très ponctuellement.



A gauche : Evolution des températures sur la station météo de Niort (79) du 01/01 au 25/02/2017 – A droite : Evolution des températures sur la station météo de Chartres (28) du 01/01 au 25/02/2017.

#### Période de risque

**Du stade fendillement au stade 5 cm.** Plus le lin est jeune, plus il est sensible aux altises. La dynamique de végétation est à prendre en compte, avec des attaques plus problématiques sur des lins peu poussants que sur des plantes en pleine croissance.

#### Seuil de nuisibilité

Il n'existe pas de seuil d'intervention. Les risques sont à apprécier en fonction de l'état des lins (peuplement, vigueur, stade), du nombre d'insectes et de morsures et des prévisions météorologiques.

#### Analyse du risque altises

**Le risque est faible.** Les parcelles de lin oléagineux de printemps sont en période à risque cependant les conditions climatiques actuelles ne sont pas favorables à l'activité des insectes. **La vigilance doit être maintenue dans vos parcelles de lin de printemps.**

Rédacteur : Nina Rabourdin, Terres Inovia  
Suppléant : Guy Ajauré, Terres Inovia  
En partenariat avec ARVALIS – Institut du végétal

Terres  
Inovia  
l'agronomie en mouvement

Ce bulletin est produit à partir d'observations ponctuelles. Il donne une tendance de la situation sanitaire régionale, qui ne peut pas être transposée telle quelle à la parcelle. Le Terres Inovia dégage donc toute responsabilité quant aux décisions prises par les agriculteurs pour la protection de leurs cultures.

Action pilotée par le Ministère chargé de l'agriculture avec l'appui financier de l'ONEMA, par les crédits issus de la redevance pour pollution diffuses attribués au financement du plan Ecophyto 2018

Bulletin  
de santé  
du végétal  
ECOPHYTO