

LIN OLEAGINEUX

PRESENTATION RESEAU LIN OLEAGINEUX NORD-OUEST 2015-2016

Le réseau lin oléagineux Nord-Ouest est composé à ce jour de 16 parcelles de référence en lin oléagineux d'hiver pour la campagne 2015/2016. La répartition régionale est la suivante : 7 parcelles en Centre, 4 parcelles en Poitou Charentes, 2 en Bretagne, 3 en Pays de la Loire.

2 parcelles de lin oléagineux de printemps viennent compléter le réseau pour la campagne 2016. Ces deux parcelles se situent 1 en Poitou Charentes et 1 en Centre.

Les observateurs du réseau inter-régional lin oléagineux sont CA 45, CA36, CA28, CA35, CA44, CA41 CAVAC, Terrena Poitou, ETS Villemont, ETS Bodin, EPLEFPA du Cher, BELLANNE SA, Anjou Maine Céréales et Terres Inovia.

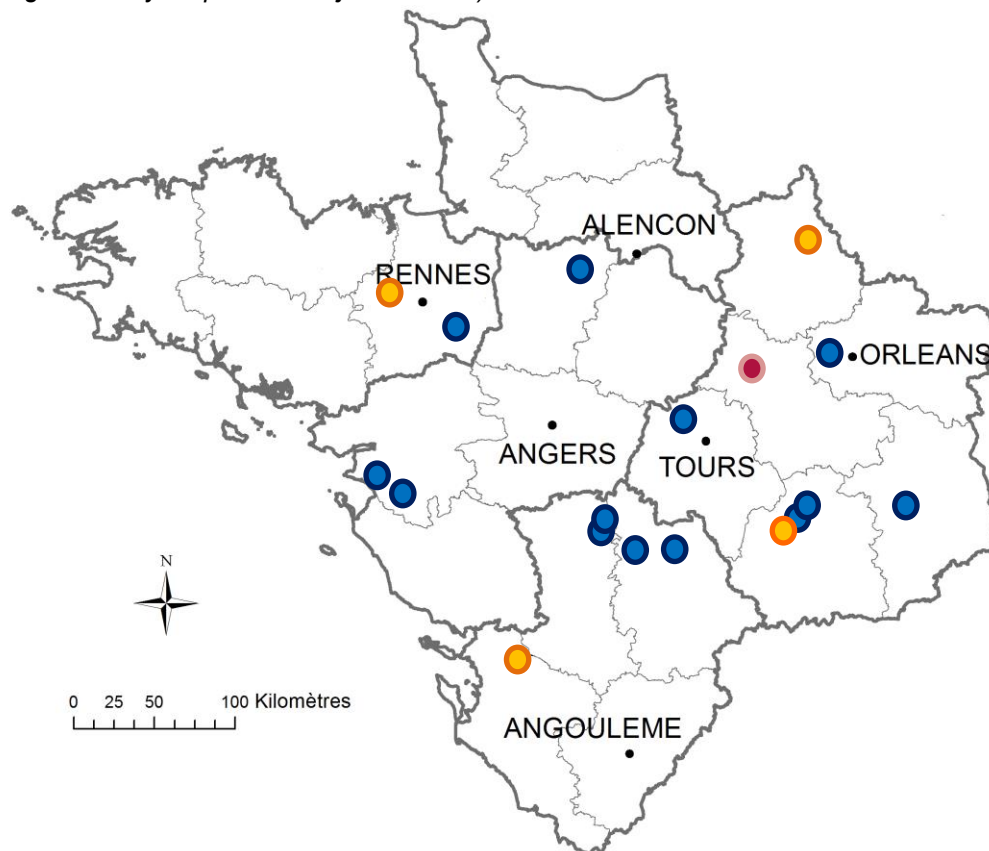
Cette semaine, 4 parcelles de lin oléagineux d'hiver ont fait l'objet d'une collecte d'observations : Bretagne 1, Centre 2, Poitou-Charentes 1, Pays de la Loire 0.

Cette semaine, 1 parcelle de lin oléagineux de printemps a fait l'objet d'une collecte d'observations en région Centre, et 1 parcelle flottante en région Centre.

(● Parcelles de lin oléagineux d'hiver ayant fait l'objet de suivis cette semaine)

(● Parcelles de lin oléagineux de printemps ayant fait l'objet de suivis cette semaine)

(● Parcelles de lin oléagineux n'ayant pas fait l'objet de suivis)



Bulletin rédigé par Terres Inovia à partir des observations réalisées cette semaine pour le lin d'hiver par : CA36, CA28, et Terres Inovia

Pour le lin de printemps : CA41

Rédacteur : Nina Rabourdin, Terres Inovia
Suppléant : Guy Arjauré, Terres Inovia
En partenariat avec ARVALIS – Institut du végétal

Terres
Inovia
l'agronomie en mouvement

Bulletin
de santé
du végétal
ECOPHYTO

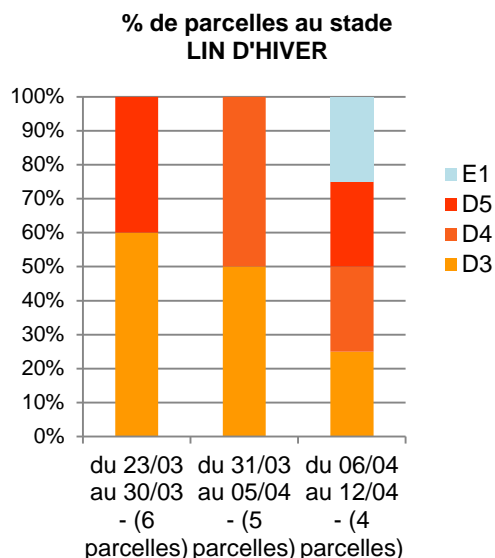
Ce bulletin est produit à partir d'observations ponctuelles. Il donne une tendance de la situation sanitaire régionale, qui ne peut pas être transposée telle quelle à la parcelle. Le Terres Inovia dégage donc toute responsabilité quant aux décisions prises par les agriculteurs pour la protection de leurs cultures.

Action pilotée par le Ministère chargé de l'agriculture avec l'appui financier de l'ONEMA, par les crédits issus de la redevance pour pollution diffuses attribués au financement du plan Ecophyto 2018

STADE PHENOLOGIQUE ET ETATS DES CULTURES

Lin oléagineux d'hiver : Cette semaine les stades s'échelonnent de **D3 (= 30 cm)** à **E1 (= premier bouton floral visible)** pour les parcelles suivies cette semaine.

Rappel : un stade est considéré atteint au sein de la parcelle lorsque 50 % des plantes sont à ce stade.



| Stade du 06/04 au 12/04 Lin d'hiver | Nombre de parcelles | Localisation (département) |
|--|---------------------|----------------------------|
| D2 (= 20 cm) | - | - |
| D3 (= 30 cm) | 1 | 28 |
| D4 (=40 cm) | 1 | 36 |
| D5 (=50 cm) | 1 | 35 |
| E1 (= 1 ^{er} bouton floral visible) | 1 | 17 |

Lin oléagineux de printemps : Cette semaine 1 parcelles a fait l'objet d'une collecte d'information sur le lin de printemps : 1 parcelle dans le Loir et Cher (41), semée le 19/03 de la variété EURODOR, au **stade A2 (= cotylédons visibles)**.

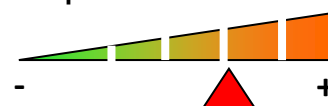
ALTISES – LIN DE PRINTEMPS



Seuil de nuisibilité

Il n'existe pas de seuil d'intervention. Les risques sont à apprécier en fonction de l'état des lins (peuplement, vigueur, stade), du nombre d'insectes et de morsures et des prévisions météorologiques.

Risque altises



Contexte d'observations

1 parcelle du réseau et 1 parcelle hors réseau ont fait l'objet d'observations cette semaine en région Centre, en Eure et Loir (28), signalant respectivement 20% des plantes avec morsures et morsures visibles sur les cotylédons en bordures de la parcelle avec un niveau de pression élevé. L'ensemble des parcelles de lin de printemps sont en période à risque vis-à-vis de ce ravageur. Plus le lin est jeune, plus il est sensible aux altises.

Période de risque

Du stade fendillement au stade 5-6 cm. La dynamique de végétation est à prendre en compte, avec des attaques plus problématiques sur des lins peu poussants que sur des plantes en pleine croissance.

Rédacteur : Nina Rabourdin, Terres Inovia
Suppléant : Guy Arjauré, Terres Inovia
En partenariat avec ARVALIS – Institut du végétal

Terres Inovia
l'agronomie en mouvement

Bulletin de santé du végétal
ECOPHYTO

Analyse du risque altises

Le risque est moyen. Les parcelles de lin oléagineux de printemps sont en période à risque et les premières observations montrent une activité avérée des altises dans les parcelles de lin de printemps. La surveillance doit être accrue dans vos parcelles de lin de printemps.

THRIPS - LIN D'HIVER



(Sources : ARVALIS – Terres Inovia)

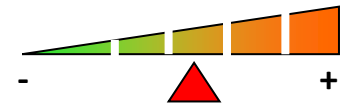
Contexte d'observations

Les parcelles sont toujours en période à risque. Cette semaine aucune parcelle du réseau ne fait état de présence de thrips. Cependant, une parcelle hors réseau signale 4 à 5 thrips par balayage en région Centre en Eure et Loir (28). Sur cette parcelle le risque est élevé. Le redoux, l'absence de pluie et de vent leur sera favorable. Le niveau de risque doit s'estimer à la parcelle. **La surveillance doit se maintenir.**

Période de risque

Pendant la période de croissance jusqu'à la floraison. Les attaques tardives peuvent provoquer l'avortement des boutons floraux.

Risque Thrips



Seuil de risque

5 thrips en moyenne par balayage avec une main humide.

SEPTORIOSE – LIN D'HIVER

Contexte d'observations

Les symptômes de septoriose évoluent peu encore cette semaine sur les parcelles suivies. Les températures relativement basses de ces derniers jours, semaines ont, selon les parcelles, limité la progression de la maladie ou l'apparition des premiers symptômes.

Période de risque

De la floraison à la maturité.

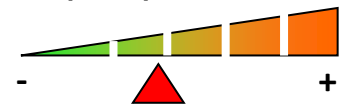
Seuil de risque

Il n'y a pas à ce jour pour la septoriose de seuil de risque. Etant donné la nuisibilité potentielle de cette maladie, il est considéré que l'apparition des premiers symptômes pendant la période de risque (de début floraison à maturité) constitue un risque. Celui-ci est d'autant plus important que les conditions climatiques sont humides et douces au moment de la floraison.

Analyse du risque

100 % des parcelles sont en dehors de la période de risque (floraison débutée) vis-à-vis de la septoriose. Le risque est pour l'instant faible. **Dans les parcelles déjà atteintes surveiller la progression des symptômes sur les étages supérieurs.** Dans les parcelles saines, surveillez l'apparition des premiers symptômes.

Risque septoriose



RECONNAITRE LA SEPTORIOSE :



Sources : Terres Inovia



Sources : Terres Inovia



Sources : Terres Inovia

Septoriose sur feuille

Septoriose sur tige

Rédacteur : Nina Rabourdin, Terres Inovia
Suppléant : Guy Arjauré, Terres Inovia
En partenariat avec ARVALIS – Institut du végétal

Terres Inovia
l'agronomie en mouvement

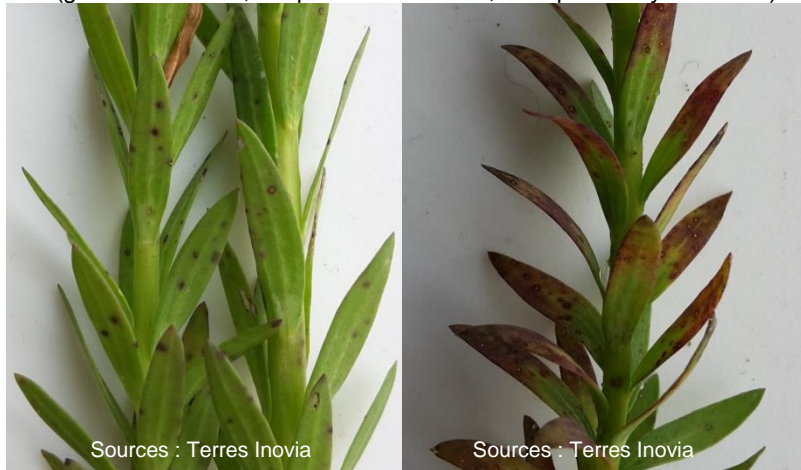
Ce bulletin est produit à partir d'observations ponctuelles. Il donne une tendance de la situation sanitaire régionale, qui ne peut pas être transposée telle quelle à la parcelle. Le Terres Inovia dégage donc toute responsabilité quant aux décisions prises par les agriculteurs pour la protection de leurs cultures.

Action pilotée par le Ministère chargé de l'agriculture avec l'appui financier de l'ONEMA, par les crédits issus de la redevance pour pollution diffuses attribués au financement du plan Ecophyto 2018

Bulletin de santé du végétal
ECOPHYTO

AUTRES SYMPTOMES - LIN D'HIVER

Symptômes visibles sur certaines parcelles cette année : petites taches brunes ou claires avec un halo brun foncé, rougissement des feuilles (voir photos ci-dessous). Visibles déjà il y a quelques semaines, ces symptômes n'ont pas évolué dans les parcelles concernées. Ils se concentrent entre les 10 et 20cm du lin, signe d'un stress pendant cette période de croissance en sortie d'hiver (gelées matinales, températures fraîches, manque de rayonnement).

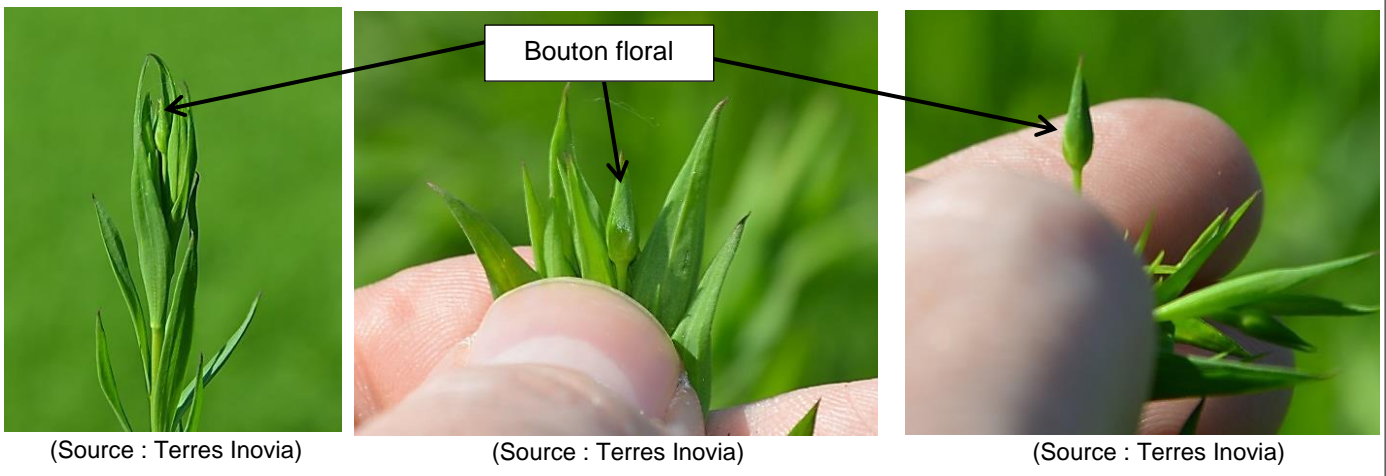


Annexes

RAPPEL : RECONNAITRE LES STADES CLES

STADES : LIN OLEAGINEUX D'HIVER

Stade E1 (BBCH 51) : Le premier bouton floral est visible



Rédacteur : Nina Rabourdin, Terres Inovia
 Suppléant : Guy Arjauré, Terres Inovia
 En partenariat avec ARVALIS – Institut du végétal

Terres Inovia
 l'agronomie en mouvement

Bulletin
 de santé
 du végétal
 ECOPHYTO

Ce bulletin est produit à partir d'observations ponctuelles. Il donne une tendance de la situation sanitaire régionale, qui ne peut pas être transposée telle quelle à la parcelle. Le Terres Inovia dégage donc toute responsabilité quant aux décisions prises par les agriculteurs pour la protection de leurs cultures.

Action pilotée par le Ministère chargé de l'agriculture avec l'appui financier de l'ONEMA, par les crédits issus de la redevance pour pollution diffuses attribués au financement du plan Ecophyto 2018

Stade E5 (BBCH 55) : allongement des axes secondaires et apparition du corymbe



(Source : Terres Inovia)



(Source : Terres Inovia)



(Source : Terres Inovia)

STADES : LIN OLEAGINEUX DE PRINTEMPS

Stade A2 (BBCH 09) : levée - cotylédons déployés



(Source : Terres Inovia)

Stade B1 (BBCH 12) : La première paire de feuilles est visible



(Source : Terres Inovia)

Rédacteur : Nina Rabourdin, Terres Inovia
 Suppléant : Guy Arjauré, Terres Inovia
 En partenariat avec ARVALIS – Institut du végétal

Terres Inovia
 l'agronomie en mouvement

Bulletin
 de santé
 du végétal
 ECOPHYTO

Ce bulletin est produit à partir d'observations ponctuelles. Il donne une tendance de la situation sanitaire régionale, qui ne peut pas être transposée telle quelle à la parcelle. Le Terres Inovia dégage donc toute responsabilité quant aux décisions prises par les agriculteurs pour la protection de leurs cultures.

Action pilotée par le Ministère chargé de l'agriculture avec l'appui financier de l'ONEMA, par les crédits issus de la redevance pour pollution diffuses attribués au financement du plan Ecophyto 2018