

LIN OLEAGINEUX

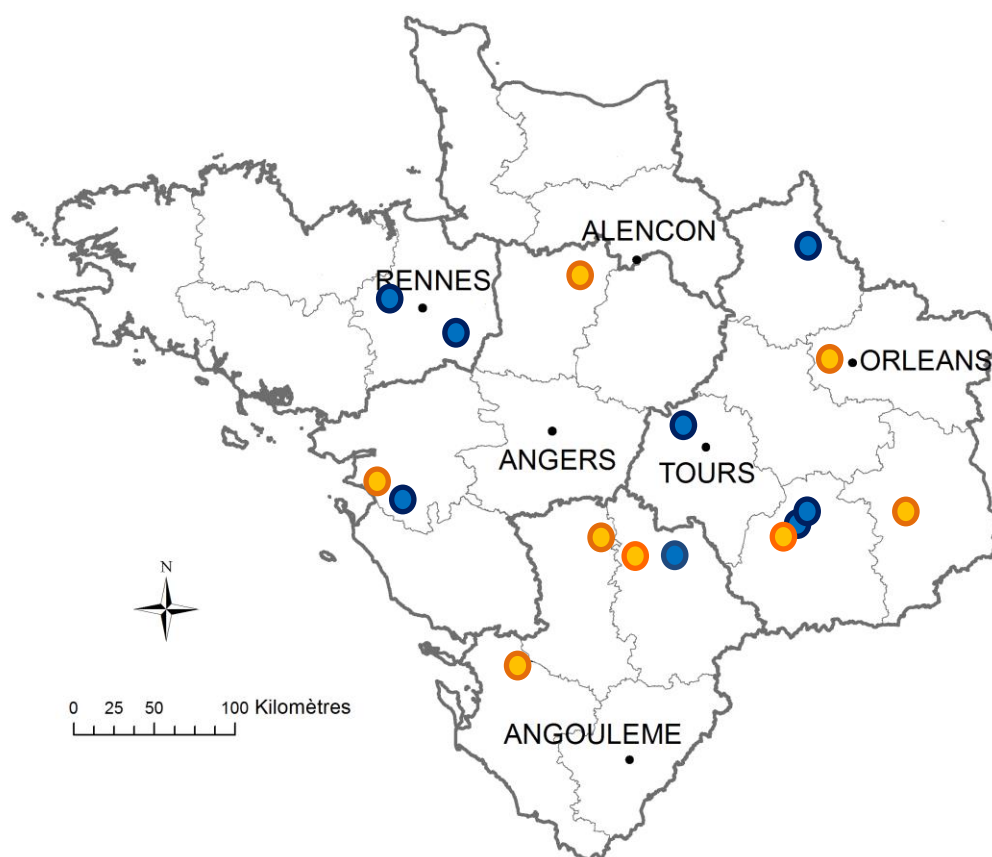
PRESENTATION RESEAU LIN OLEAGINEUX NORD-OUEST 2015-2016

Le réseau lin oléagineux Nord-Ouest est composé à ce jour de 16 parcelles de référence en lin oléagineux d'hiver pour la campagne 2015/2016. La répartition régionale est la suivante : 7 parcelles en Centre, 4 parcelles en Poitou Charentes, 2 en Bretagne, 3 en Pays de la Loire.

Les observateurs du réseau inter-régional lin oléagineux sont CA 45, CA36, CA28, CA35, CA44, CAVAC, Terrena Poitou, ETS Villemont, ETS Bodin, EPLEFPA du Cher, BELLANNE SA, Anjou Maine Céréales et Terres Inovia.

Cette semaine, 8 parcelles de lin oléagineux d'hiver ont fait l'objet d'une collecte d'observations : Bretagne 0, Centre 3, Poitou-Charentes 3, Pays de la Loire 2.

(● Parcelles de lin oléagineux d'hiver ayant fait l'objet de suivis cette semaine)



Bulletin rédigé par Terres Inovia à partir des observations réalisées cette semaine par : CA36, CA44, CA45, EPLEFPA du Cher, Terrena Poitou, Anjou Maine Céréales, Bellane SA et Terres Inovia

Rédacteur : Nina Rabourdin, Terres Inovia
Suppléant : Guy Arjauré, Terres Inovia
En partenariat avec ARVALIS – Institut du végétal

Terres
Inovia
l'agronomie en mouvement

Bulletin
de santé
du végétal
ECOPHYTO

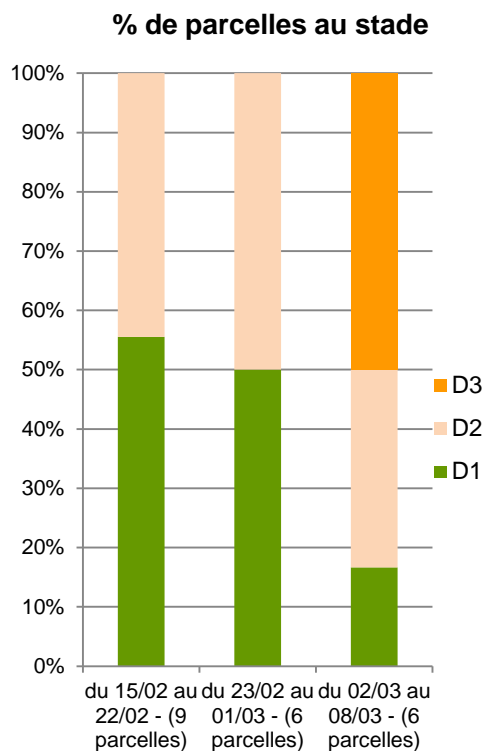
Ce bulletin est produit à partir d'observations ponctuelles. Il donne une tendance de la situation sanitaire régionale, qui ne peut pas être transposée telle quelle à la parcelle. Le Terres Inovia dégage donc toute responsabilité quant aux décisions prises par les agriculteurs pour la protection de leurs cultures.

Action pilotée par le Ministère chargé de l'agriculture avec l'appui financier de l'ONEMA, par les crédits issus de la redevance pour pollution diffuses attribués au financement du plan Ecophyto 2018

STADE PHENOLOGIQUE ET ETATS DES CULTURES

Cette semaine les stades s'échelonnent de **D1 (= 10 cm)** à **D3 (= 30 cm)**, avec dans certaines situations des stades hétérogènes dans les parcelles. Les stades sont relativement avancés par rapport à l'année précédente compte tenu des conditions de la sortie d'hiver.

Rappel : un stade est considéré atteint au sein de la parcelle lorsque 50 % des plantes sont à ce stade.



Stade du 02/03 au 08/03 réseau SBT Lin oléagineux d'hiver	Nombre de parcelles	Localisation (département)
D1 (=10 cm)	1	36
D2 (= 20 cm)	3	18, 53, 45
D3 (= 30 cm)	4	86, 17, 44, 79

THRIPS - LIN OLEAGINEUX D'HIVER



Contexte d'observations

Les parcelles sont en période à risque (reprise de croissance). La surveillance doit commencer dans les parcelles. Les conditions climatiques ne leur étaient pas favorables depuis quelques semaines mais la semaine prochaine le temps devrait changer, **la surveillance doit être accrue**.

Période de risque

Pendant la période de croissance jusqu'à la floraison.

Seuil de nuisibilité

5 thrips en moyenne par balayage.

KABATIELLA LINI

Contexte d'observations

Cette semaine aucune parcelle ne fait état de symptômes avérés de *Kabatiella lini*.

Période de risque

A partir du stade B2 (= 4 premières feuilles ouvertes - 3 cm). Les lins montrent des cicatrices au niveau du collet qui peuvent évoluer en crevasses longitudinales profondes. Les tiges touchées se courbent.

Rédacteur : Nina Rabourdin, Terres Inovia
Suppléant : Guy Arjauré, Terres Inovia
En partenariat avec ARVALIS – Institut du végétal

Terres
Inovia
l'agronomie en mouvement

Bulletin
de santé
du végétal
ECOPHYTO

Ce bulletin est produit à partir d'observations ponctuelles. Il donne une tendance de la situation sanitaire régionale, qui ne peut pas être transposée telle quelle à la parcelle. Le Terres Inovia dégage donc toute responsabilité quant aux décisions prises par les agriculteurs pour la protection de leurs cultures.

Action pilotée par le Ministère chargé de l'agriculture avec l'appui financier de l'ONEMA, par les crédits issus de la redevance pour pollution diffuses attribués au financement du plan Ecophyto 2018

Seuil de nuisibilité

Il n'existe pas de seuil d'intervention. La courbure de la tige provoquée par l'agent *Kabatiella lini* reste très préjudiciable sur la production de graines. La gestion du risque de cette maladie se fait à l'automne.

Analyse du risque

La surveillance doit se poursuivre.

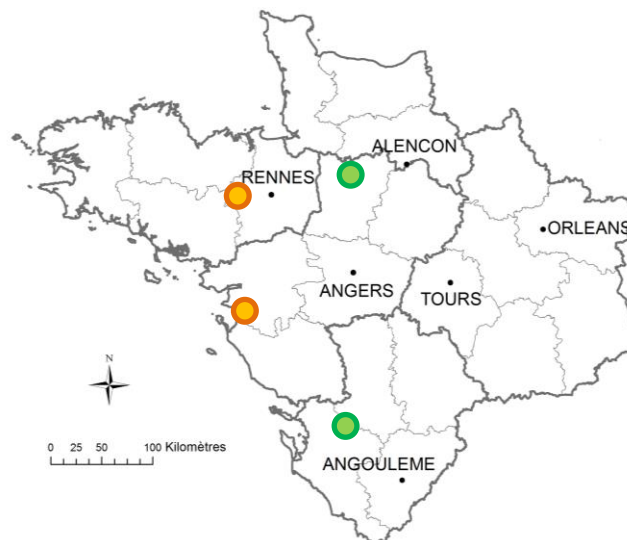
SEPTORIOSE

Contexte d'observations

A cette période, les parcelles ne sont pas en phase de risque (à partir de début floraison) vis-à-vis de la septoriose. Cependant les conditions climatiques de l'hiver ont été favorable à la septoriose douceur et humidité. De plus, la progression de la maladie se fait à partir des feuilles de la base vers le haut par phénomènes d'éclaboussures. Les pluies du mois de février ont pu être favorables à la contamination des étages supérieurs pour les parcelles déjà atteintes.

Observatoire septoriose : Relevés des symptômes du 23/02 au 08/03

- Parcelles de lin d'hiver avec 100% des plantes touchées
- Parcelles de lin d'hiver avec 100% des plantes saines



Période de risque

De la floraison à la maturité.

Seuil de nuisibilité

Il n'y a pas à ce jour pour la septoriose de seuil de risque. Etant donné la nuisibilité potentielle de cette maladie, il est considéré que l'apparition des premiers symptômes pendant la période de risque (de début floraison à maturité) constitue un risque. Celui-ci est d'autant plus important que les conditions climatiques sont humides et douces au moment de la floraison.

Analyse du risque

100 % des parcelles sont en dehors de la période de risque (floraison débutée) vis-à-vis de la septoriose. Le risque est pour l'instant faible. **Compte tenu du contexte actuel, la surveillance doit se poursuivre. Surveillez l'apparition et l'évolution des symptômes dans les parcelles.**



Sources : CA44

Photo CA44 – Symptômes de septoriose parcelles BSV de Pornic (44)

Rédacteur : Nina Rabourdin, Terres Inovia
Suppléant : Guy Arjauré, Terres Inovia
En partenariat avec ARVALIS – Institut du végétal

Terres
Inovia
l'agronomie en mouvement

Bulletin
de santé
du végétal
ECOPHYTO

Ce bulletin est produit à partir d'observations ponctuelles. Il donne une tendance de la situation sanitaire régionale, qui ne peut pas être transposée telle quelle à la parcelle. Le Terres Inovia dégage donc toute responsabilité quant aux décisions prises par les agriculteurs pour la protection de leurs cultures.

Action pilotée par le Ministère chargé de l'agriculture avec l'appui financier de l'ONEMA, par les crédits issus de la redevance pour pollution diffuses attribués au financement du plan Ecophyto 2018



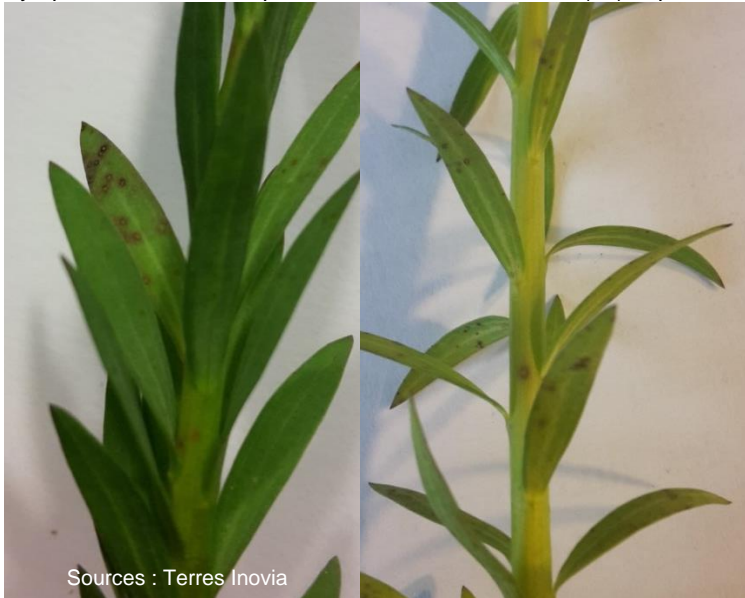
Photos : Symptômes de septoriose sur parcelle BSV Breteil (35) au mois de janvier 2016. Présence de pycnides dans les taches de septoriose.



Sources : Terres Inovia

AUTRES SYMPTOMES A SURVEILLER

Symptômes visibles sur parcelle BSV Villaine la Juhel (53) et parcelles BSV Breteil (35).



Sources : Terres Inovia

Photos (à gauche avant mise en bouteille – à droite après 1 semaine de mise en bouteille) : des ponctuations brunes sur feuilles et tige ont pu apparaître ces dernières semaines - Après 1 semaine en « chambre de culture » (bouteille en plastique) les symptômes n'ont pas évolués et ont régressé. Les soupçons de début de symptômes de septoriose sont encore écartés pour le moment. A suivre.

Rédacteur : Nina Rabourdin, Terres Inovia
Suppléant : Guy Arjauré, Terres Inovia
En partenariat avec ARVALIS – Institut du végétal

Terres Inovia
l'agronomie en mouvement

Bulletin
de santé
du végétal
ECOPHYTO

Ce bulletin est produit à partir d'observations ponctuelles. Il donne une tendance de la situation sanitaire régionale, qui ne peut pas être transposée telle quelle à la parcelle. Le Terres Inovia dégage donc toute responsabilité quant aux décisions prises par les agriculteurs pour la protection de leurs cultures.

Action pilotée par le Ministère chargé de l'agriculture avec l'appui financier de l'ONEMA, par les crédits issus de la redevance pour pollution diffuses attribués au financement du plan Ecophyto 2018