

## LIN OLEAGINEUX

### PRESENTATION RESEAU LIN OLEAGINEUX NORD-OUEST 2015-2016

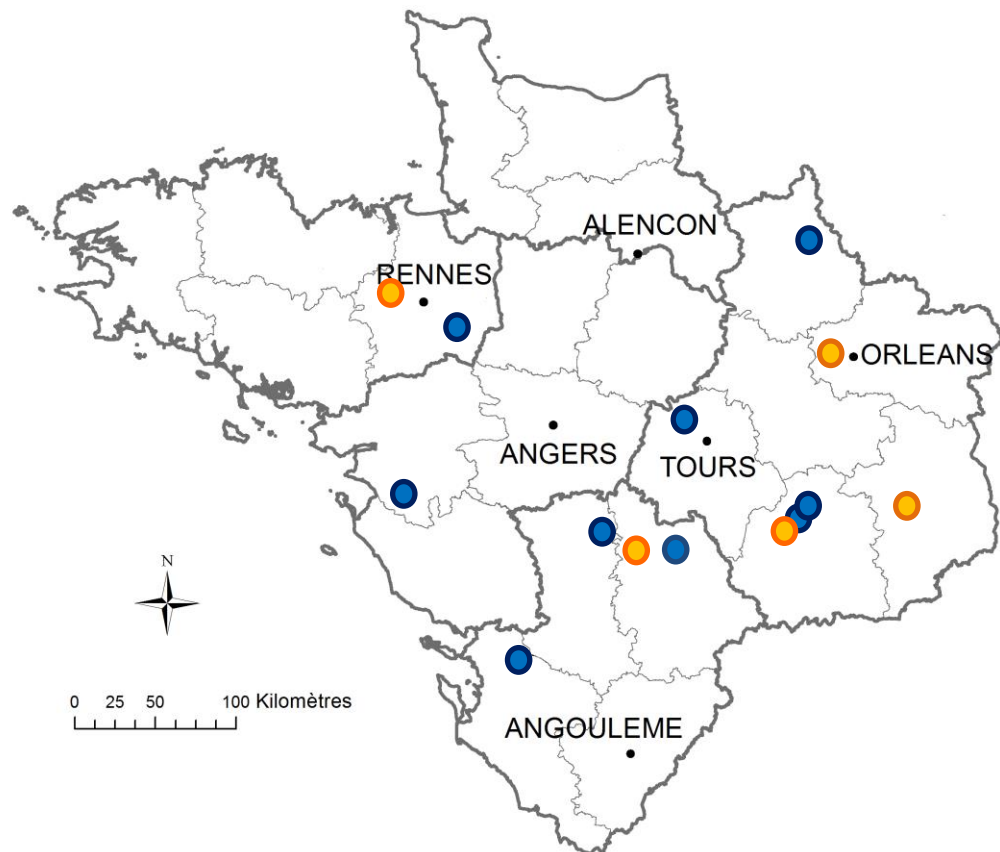
Le réseau lin oléagineux Nord-Ouest est composé à ce jour de 14 parcelles de référence en lin oléagineux d'hiver pour la campagne 2015/2016. La répartition régionale est la suivante : 7 parcelles en Centre, 4 parcelles en Poitou Charentes, 2 en Bretagne, 1 en Pays de la Loire.

Les semis se sont déroulés entre le 15/09 et le 08/10/2015 sur les 14 parcelles du réseau cette année. La majorité des semis se sont déroulés entre le 25 et le 29 septembre 2015.

Les observateurs du réseau inter-régional lin oléagineux sont CA 45, CA36, CA28, CA35, CAVAC, Terrena Poitou, ETS Villemont, ETS Bodin, EPLEFPA du Cher, BELLANE SA et Terres Inovia.

**Cette semaine, 5 parcelles de lin oléagineux d'hiver ont fait l'objet d'une collecte d'observations : Bretagne 1, Centre 3, Poitou-Charentes 1, Pays de la Loire 0.**

(● Parcelles de lin oléagineux d'hiver ayant fait l'objet de suivis cette semaine)



Bulletin rédigé par Terres Inovia à partir des observations réalisées cette semaine par : CA36, CA45, EPLEFPA du Cher, Terrena Poitou et Terres Inovia

Rédacteur : Nina Rabourdin, Terres Inovia  
Suppléant : Guy Arjauré, Terres Inovia  
En partenariat avec ARVALIS – Institut du végétal

Terres  
Inovia  
l'agronomie en mouvement

Bulletin  
de santé  
du végétal  
ECOPHYTO

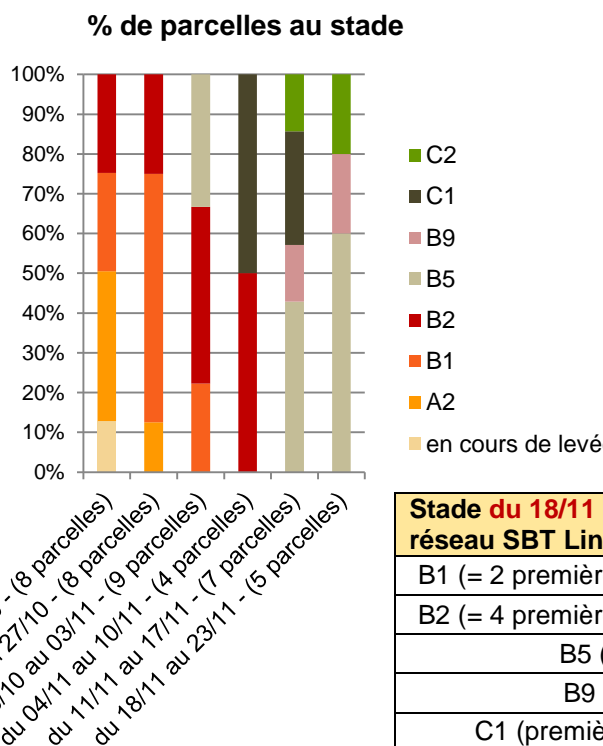
Ce bulletin est produit à partir d'observations ponctuelles. Il donne une tendance de la situation sanitaire régionale, qui ne peut pas être transposée telle quelle à la parcelle. Le Terres Inovia dégage donc toute responsabilité quant aux décisions prises par les agriculteurs pour la protection de leurs cultures.

Action pilotée par le Ministère chargé de l'agriculture avec l'appui financier de l'ONEMA, par les crédits issus de la redevance pour pollution diffuses attribués au financement du plan Ecophyto 2018

## STADE PHENOLOGIQUE ET ETATS DES CULTURES

Cette semaine les stades s'échelonnent de **B5 à C2 (= apparition des deuxièmes ramifications basales)**. Les stades sont moins avancés par rapport à l'année 2014, à la même date 70% des lins étaient à C1-C2. Du fait de la douceur du mois de novembre, les cumuls de températures entre le 25/09 et 21/11 sont maintenant revenus à hauteur, voir au-delà des normales pour les principales stations météo de la zone ouest. L'arrivée de l'hiver est maintenant amorcée, les températures ont fortement baissé sur l'ensemble de la zone. Le stade optimal recherché avant l'arrivée du froid est de 5 - 10cm, ce qui correspond à la majorité des parcelles de lin d'hiver cette année dans le réseau.

*Rappel : un stade est considéré atteint au sein de la parcelle lorsque 50 % des plantes sont à ce stade.*



Stade du 18/11 au 24/11/2015	Nombre de parcelles	Localisation (département)
B1 (= 2 premières feuilles ouvertes)	0	-
B2 (= 4 premières feuilles ouvertes)	0	-
B5 (= 5 cm)	3	35, 86, 18
B9 (=7 cm)	1	36
C1 (première ramification)	0	-
C2 (deuxième ramification)	1	45

## ALTISES

### Contexte d'observations

L'ensemble des parcelles du réseau sont sorties du stade de sensibilité aux altises (de fendillement au stade 5cm (B5)). Aucun dégât n'est signalé. **Le risque devient nul** lorsque les parcelles ne sont plus en période à risque.

## KABATIELLA LINI

### Risque Kabatiella lini



### Contexte d'observations

Cette semaine aucune parcelle ne fait état de symptômes avérés de Kabatiella lini. Les conditions climatiques restent favorables à la maladie. La suspicion de symptômes de Kabatiella lini dans une parcelle d'Ille et Vilaine (35) n'a pas été confirmée. Cette semaine cette parcelle ne fait état d'aucun symptôme.

Rédacteur : Nina Rabourdin, Terres Inovia  
 Suppléant : Guy Arjauré, Terres Inovia  
 En partenariat avec ARVALIS – Institut du végétal

**Terres Inovia**  
 l'agronomie en mouvement

Bulletin de santé du végétal  
 ECOPHYTO

### Période de risque

A partir du stade B2 (= 4 premières feuilles ouvertes - 3 cm). Les lins montrent des cicatrices au niveau du collet qui peuvent évoluer en crevasses longitudinales profondes. Les tiges touchées se courbent.

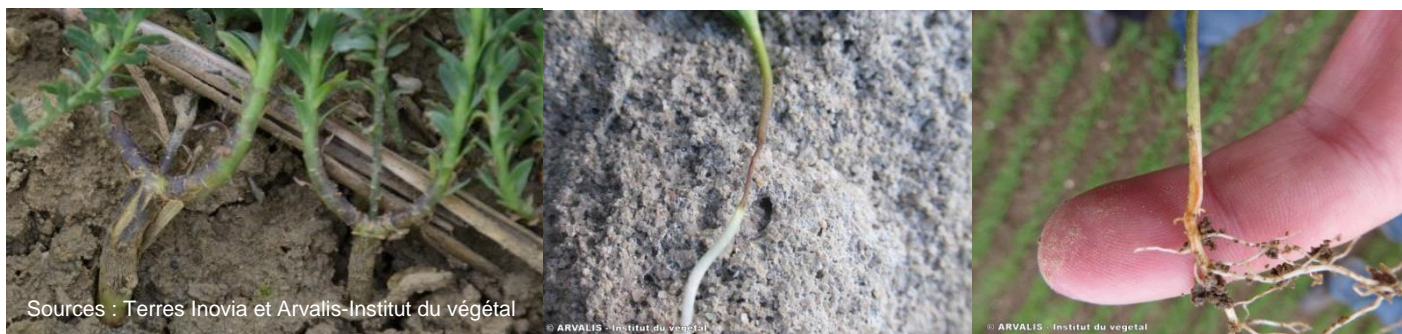
### Seuil de nuisibilité

Il n'existe pas de seuil d'intervention. La courbure de la tige provoquée par l'agent *Kabatiella lini* reste très préjudiciable sur la production de graines. La gestion du risque de cette maladie se fait à l'automne.

### Analyse du risque

**La surveillance doit être accrue dans les parcelles ayant atteint le stade B2.**

Pour la semaine à venir, les conditions climatiques sont toujours favorables à *Kabatiella lini*, le risque est **moyen à fort**.



Sources : Terres Inovia et Arvalis-Institut du végétal

© ARVALIS - Institut du végétal

© ARVALIS - Institut du végétal

## Annexes

**RAPPEL : RECONNAITRE LES STADES CLES** (Sources : ARVALIS – Terres Inovia)

**Stade B5 (BBCH 15) : 5 cm**



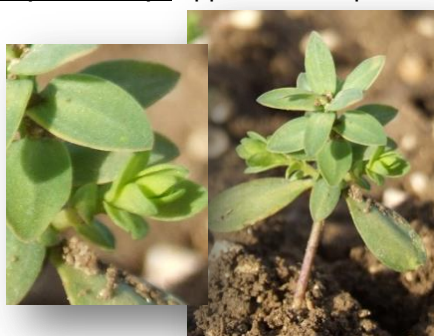
(Source : Terres Inovia)

**Stade B9 (BBCH 17) : 7 cm**



(Source : Terres Inovia)

**Stade C1 (BBCH 21) : apparition des premières ramifications basales**



(Source : Terres Inovia)



Rédacteur : Nina Rabourdin, Terres Inovia  
Suppléant : Guy Arjauré, Terres Inovia  
En partenariat avec ARVALIS – Institut du végétal

**Terres Inovia**  
l'agronomie en mouvement

Bulletin  
de santé  
du végétal  
ECOPHYTO

Ce bulletin est produit à partir d'observations ponctuelles. Il donne une tendance de la situation sanitaire régionale, qui ne peut pas être transposée telle quelle à la parcelle. Le Terres Inovia dégage donc toute responsabilité quant aux décisions prises par les agriculteurs pour la protection de leurs cultures.

Action pilotée par le Ministère chargé de l'agriculture avec l'appui financier de l'ONEMA, par les crédits issus de la redevance pour pollution diffuses attribués au financement du plan Ecophyto 2018