

# Bulletin de santé du végétal Inter-régional

Lin Oléagineux du 01/05 au 07/05/2013



## LIN OLEAGINEUX

### PRESENTATION RESEAU LIN OLEAGINEUX NORD-OUEST 2013

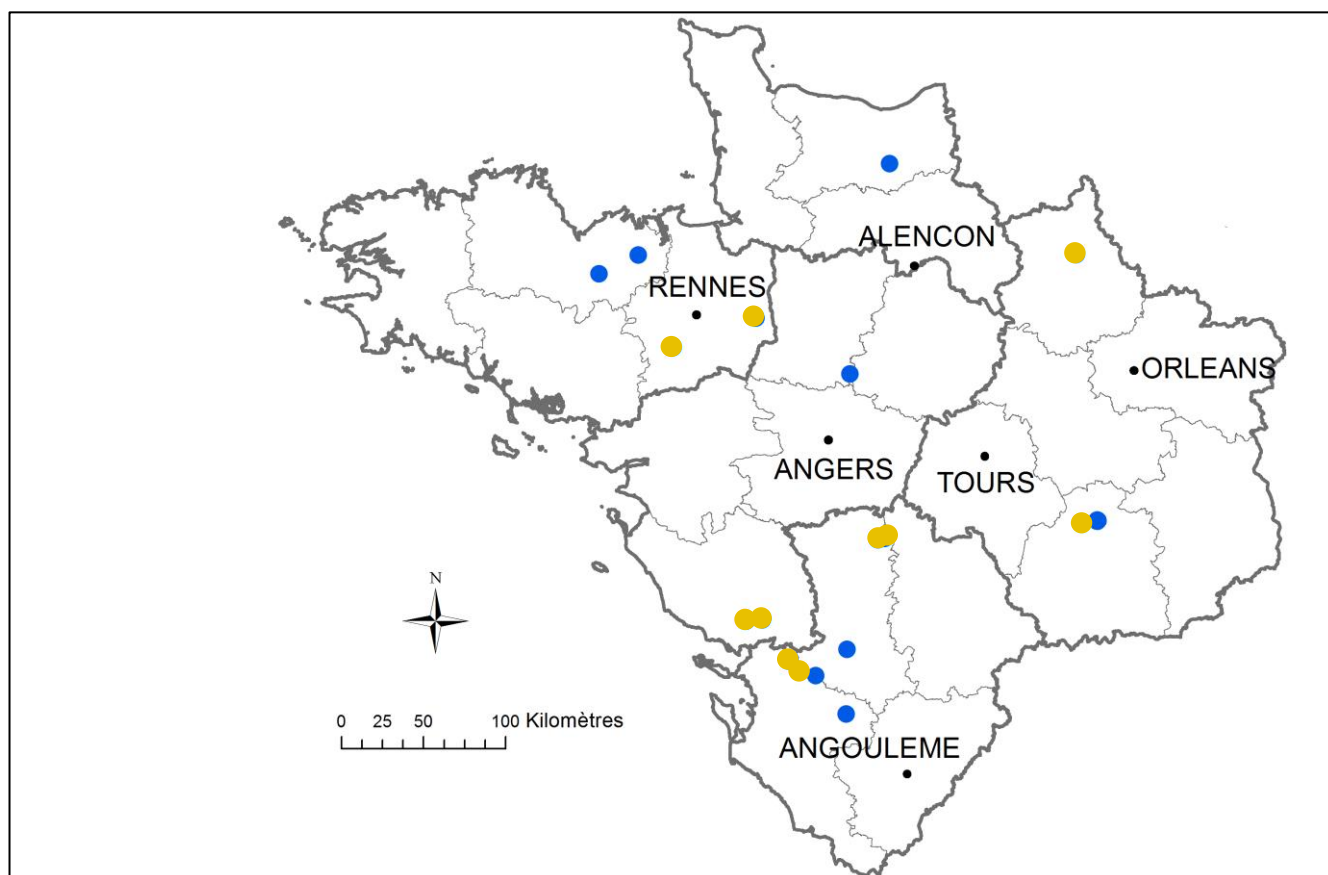
Le réseau lin oléagineux Nord-Ouest est composé à ce jour de 18 parcelles de référence pour la campagne 2013 réparties sur 5 régions (Bretagne, Centre, Pays de la Loire, Poitou-Charentes, Normandie).

Cette semaine les observations ont été réalisées sur 10 parcelles de lin oléagineux d'hiver.  
La répartition régionale est la suivante :

- Bretagne 2, Centre 2, Pays de la Loire 2, Poitou-Charentes 4.

### Réseau lin oléagineux 2013 - Localisation des 18 parcelles d'observation

(● Parcelles ayant fait l'objet de suivis cette semaine)



Bulletin rédigé par le CETIOM à partir des observations réalisées cette semaine par : BELLANNE SA, CA 28, CA 35, CA 36, CAVAC, CETIOM, COOP COURÇON.

Rédacteur : Mathieu Godet, CETIOM

Suppléant : Jean Raimbault, CETIOM

En partenariat avec ARVALIS – Institut du végétal

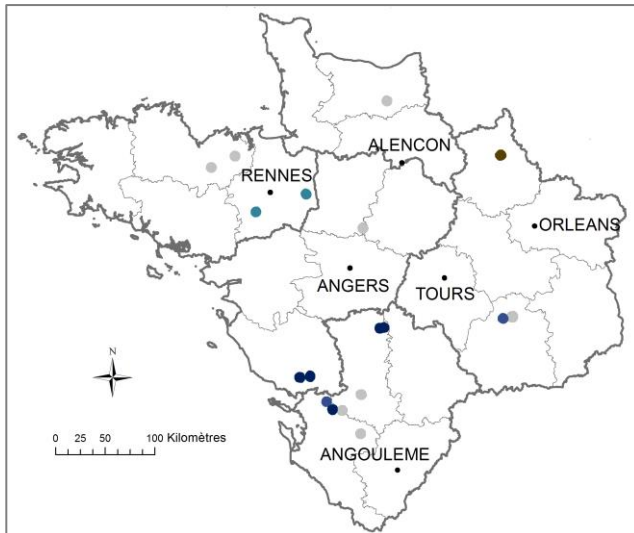
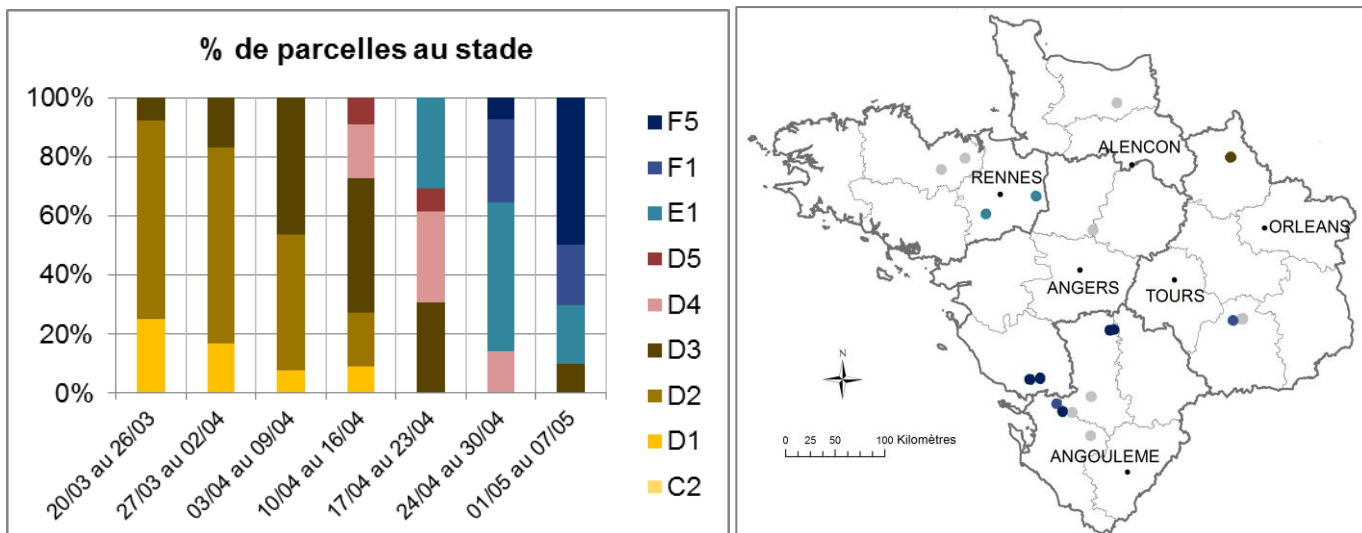
Ce bulletin est produit à partir d'observations ponctuelles. Il donne une tendance de la situation sanitaire régionale, qui ne peut pas être transposée telle quelle à la parcelle. Le CETIOM dégage donc toute responsabilité quant aux décisions prises par les agriculteurs pour la protection de leurs cultures.

Action pilotée par le Ministère chargé de l'agriculture avec l'appui financier de l'ONEMA, par les crédits issus de la redevance pour pollution diffuses attribués au financement du plan Ecophyto 2018

## STADE PHENOLOGIQUE ET ETATS DES CULTURES

Cette semaine, les stades s'échelonnent de D3 à F5. Plus de 70 % des parcelles ont débuté la floraison (F1 ou F5). Les parcelles observées cette semaine et n'ayant pas encore atteint le stade floraison se trouvent au nord de la Loire.

Rappel : un stade est considéré atteint au sein de la parcelle lorsque 50 % des plantes sont à ce stade.



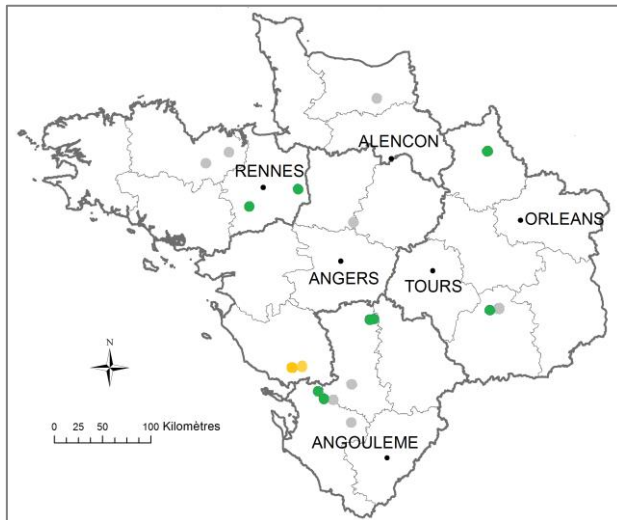
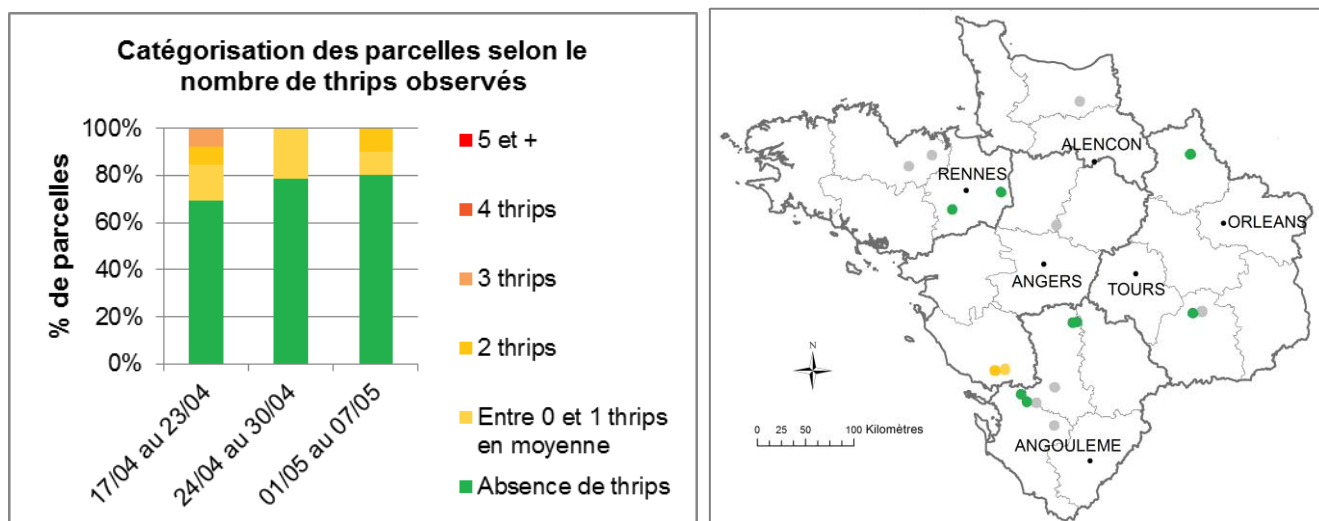
**Rappel des stades :** Voir annexe en fin de bulletin

## THRIPS



### Contexte d'observations

Présence relevée dans 2 parcelles (de 1 à 2 thrips en moyenne par balayage) sur les 10 parcelles ayant fait l'objet d'une observation des thrips en ce début de semaine.



Rédacteur : Mathieu Godet, CETIOM

Suppléant : Jean Raimbault, CETIOM

En partenariat avec ARVALIS - Institut du végétal

Ce bulletin est produit à partir d'observations ponctuelles. Il donne une tendance de la situation sanitaire régionale, qui ne peut pas être transposée telle quelle à la parcelle. Le CETIOM dégage donc toute responsabilité quant aux décisions prises par les agriculteurs pour la protection de leurs cultures.

Action pilotée par le Ministère chargé de l'agriculture avec l'appui financier de l'ONEMA, par les crédits issus de la redevance pour pollution diffuses attribués au financement du plan Ecophyto 2018

**Période de risque**

Pendant la période de croissance jusqu'à la floraison.

**Seuil de nuisibilité**

5 thrips en moyenne par balayage.

**Analyse du risque**

La présence de thrips n'est relevée à ce jour que dans un petit nombre de parcelles (2 parcelles sur 10 avec en moyenne de 1 à 2 thrips). Le risque est donc modéré. La surveillance doit se poursuivre pour les parcelles n'ayant pas atteint la fin floraison (F9).

**ALTISES****Risque altises****Contexte d'observations**

Aucune capture n'est notée sur les 7 parcelles ayant fait l'objet d'une observation d'altises en ce début de semaine.

**Période de risque**

Du fendillement au stade 5-6 cm (C2). La dynamique de végétation est à prendre en compte, avec des attaques davantage problématiques sur des lins peu poussants que sur des plantes en pleine croissance.

**Seuil de nuisibilité**

Il n'existe pas de seuil d'intervention. Les risques sont à apprécier en fonction de l'état des lins (peuplement, vigueur, stade), du nombre d'insectes et de morsures et des prévisions météorologiques.

**Analyse du risque**

Le risque est faible cette semaine. La vigilance doit continuer pour les lins de printemps qui n'ont pas encore dépassé le stade 5-6 cm.

**SEPTORIOSE****Risque Septoria l.**

(Source : ARVALIS - CETIOM)

**Contexte d'observations**

70 % des parcelles ont atteint le début de la période de risque (floraison débutée) vis-à-vis de la septoriose. Aucun symptôme de *Septoria linicola* n'a été observé cette semaine sur les 5 parcelles ayant fait l'objet d'un suivi de cette maladie.

**Période de risque**

De la floraison à la maturité.

**Seuil de nuisibilité**

Il n'y a pas à ce jour pour la septoriose de seuil de risque. Etant donné la nuisibilité potentielle de cette maladie, il est considéré que l'apparition des premiers symptômes constitue un risque. Celui-ci est d'autant plus important que les conditions climatiques sont humides et douces au moment de la floraison.

**Analyse du risque**

A ce jour, 70 % des parcelles sont entrées dans la période de risque vis-à-vis de cette maladie. La surveillance doit se poursuivre.

Rédacteur : Mathieu Godet, CETIOM

Suppléant : Jean Raimbault, CETIOM

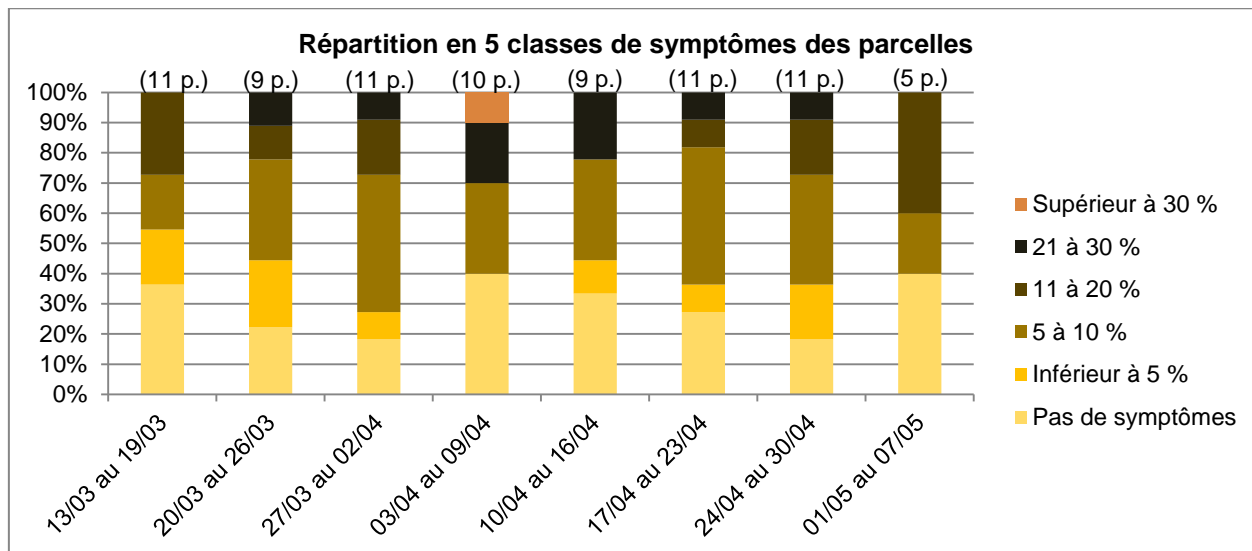
En partenariat avec ARVALIS - Institut du végétal

Ce bulletin est produit à partir d'observations ponctuelles. Il donne une tendance de la situation sanitaire régionale, qui ne peut pas être transposée telle quelle à la parcelle. Le CETIOM dégage donc toute responsabilité quant aux décisions prises par les agriculteurs pour la protection de leurs cultures.

Action pilotée par le Ministère chargé de l'agriculture avec l'appui financier de l'ONEMA, par les crédits issus de la redevance pour pollution diffuses attribués au financement du plan Ecophyto 2018

**KABATIELLA LINI****Risque kabatiella l.****Contexte d'observations**

Des symptômes de *Kabatiella lini* continuent d'être observés cette semaine dans 3 parcelles sur les 5 ayant fait l'objet d'un suivi de la maladie.



Attention les parcelles ayant fait l'objet d'une observation de la maladie varient d'une semaine à l'autre.

**Période de risque**

A partir du stade B2 (2 cm). Les lins montrent des cicatrices au niveau du collet qui peuvent évoluer en crevasses longitudinales profondes. Les tiges touchées se courbent.

**Seuil de nuisibilité**

La courbure de la tige provoquée par l'agent *Kabatiella lini* reste très préjudiciable sur la production de graines.

**Analyse du risque**

La gestion du risque *Kabatiella lini* se fait à l'automne. Les symptômes observés à ce jour, sont des symptômes de courbure avec présence de cicatrices (déchirures) au collet. Le deuxième symptôme, visible à partir de la floraison est une brunissure, remontant le long de la tige.



(Source : CETIOM)

Rédacteur : Mathieu Godet, CETIOM

Suppléant : Jean Raimbault, CETIOM

En partenariat avec ARVALIS – Institut du végétal

Ce bulletin est produit à partir d'observations ponctuelles. Il donne une tendance de la situation sanitaire régionale, qui ne peut pas être transposée telle quelle à la parcelle. Le CETIOM dégage donc toute responsabilité quant aux décisions prises par les agriculteurs pour la protection de leurs cultures.

Action pilotée par le Ministère chargé de l'agriculture avec l'appui financier de l'ONEMA, par les crédits issus de la redevance pour pollution diffuses attribués au financement du plan Ecophyto 2018



# Annexes

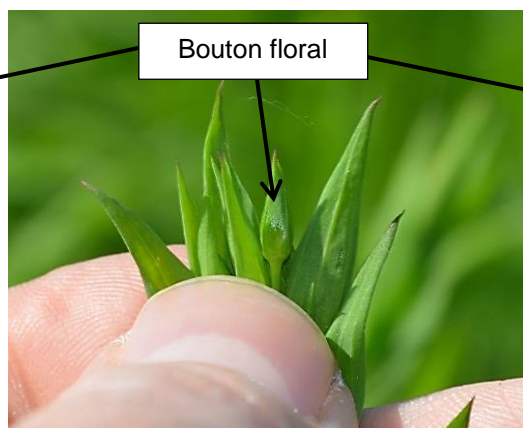
## RAPPEL : RECONNAITRE LES STADES CLES

Pour rappel : Un stade est atteint dans une culture lorsque 50 % des plantes sont à ce stade.

**Stade E1 (BBCH 51) :** Le premier bouton floral est visible



(Source : CETIOM)



(Source : CETIOM)

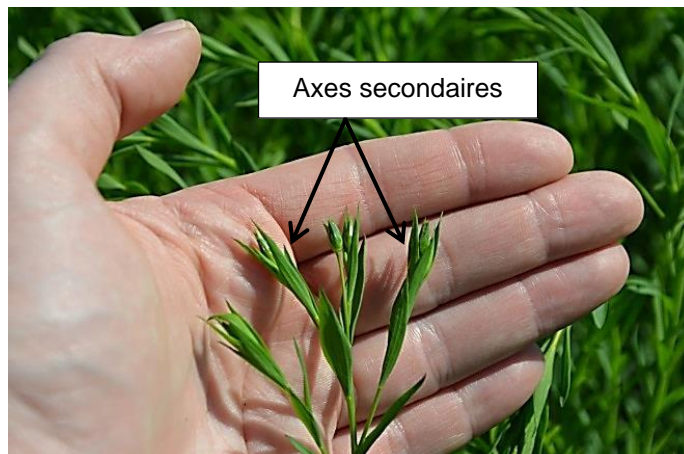


(Source : CETIOM)

**Stade E5 (BBCH 55) :** Le deuxième bouton est visible (allongement des axes secondaires et apparition du corymbe)



(Source : CETIOM)



(Source : CETIOM)



(Source : CETIOM)

Rédacteur : Mathieu Godet, CETIOM  
Suppléant : Jean Raimbault, CETIOM  
En partenariat avec ARVALIS – Institut du végétal

Ce bulletin est produit à partir d'observations ponctuelles. Il donne une tendance de la situation sanitaire régionale, qui ne peut pas être transposée telle quelle à la parcelle. Le CETIOM dégage donc toute responsabilité quant aux décisions prises par les agriculteurs pour la protection de leurs cultures.

Action pilotée par le Ministère chargé de l'agriculture avec l'appui financier de l'ONEMA, par les crédits issus de la redevance pour pollution diffuses attribués au financement du plan Ecophyto 2018

**Stade E7 (BBCH 57) :** Bouton fermé mais pétales visibles, étroitement insérés entre les sépales



(Source : CETIOM)

**Stade F1 (BBCH 59 - 60) :** La première fleur est épanouie

*l'observation de la floraison doit préférentiellement avoir lieu en début de matinée.*



(Source : CETIOM)

**Stade F5 (BBCH 65) :** 50 % des fleurs sont épanouies (= pleine floraison)



(Source : CETIOM)

**Stade F9 (BBCH 69) :** La floraison se termine



(Source : CETIOM)

Rédacteur : Mathieu Godet, CETIOM

Suppléant : Jean Raimbault, CETIOM

En partenariat avec ARVALIS – Institut du végétal

Ce bulletin est produit à partir d'observations ponctuelles. Il donne une tendance de la situation sanitaire régionale, qui ne peut pas être transposée telle quelle à la parcelle. Le CETIOM dégage donc toute responsabilité quant aux décisions prises par les agriculteurs pour la protection de leurs cultures.

Action pilotée par le Ministère chargé de l'agriculture avec l'appui financier de l'ONEMA, par les crédits issus de la redevance pour pollution diffuses attribués au financement du plan Ecophyto 2018



## RAPPEL : SYMPTOMES THRIPS

Piqures des feuilles et du bourgeon terminal, pouvant provoquer une déformation des plantes avec ramifications au sommet (lins fourchus, plantes naines). Les lins peuvent prendre une couleur rousse. Ce ravageur est très nuisible car il peut entraîner l'avortement des capsules.

Suivi : Réaliser 10 balayages rapides sur le sommet des têtes avec une paume humide. Consigner la moyenne.

(Sources : ARVALIS - CETIOM)



## RAPPEL : SYMPTOMES SEPTORIOSE

### Symptômes :

- Sur feuilles : taches brunes arrondies
- Sur tige : alternances de zones brunes et vertes (zébrures)
- Sur capsules : brunissement des sépales et infection des pédoncules pouvant entraîner la chute des capsules



(Sources : ARVALIS - CETIOM)

Rédacteur : Mathieu Godet, CETIOM

Suppléant : Jean Raimbault, CETIOM

En partenariat avec ARVALIS – Institut du végétal

Ce bulletin est produit à partir d'observations ponctuelles. Il donne une tendance de la situation sanitaire régionale, qui ne peut pas être transposée telle quelle à la parcelle. Le CETIOM dégage donc toute responsabilité quant aux décisions prises par les agriculteurs pour la protection de leurs cultures.

Action pilotée par le Ministère chargé de l'agriculture avec l'appui financier de l'ONEMA, par les crédits issus de la redevance pour pollution diffuses attribués au financement du plan Ecophyto 2018