

LIN OLEAGINEUX

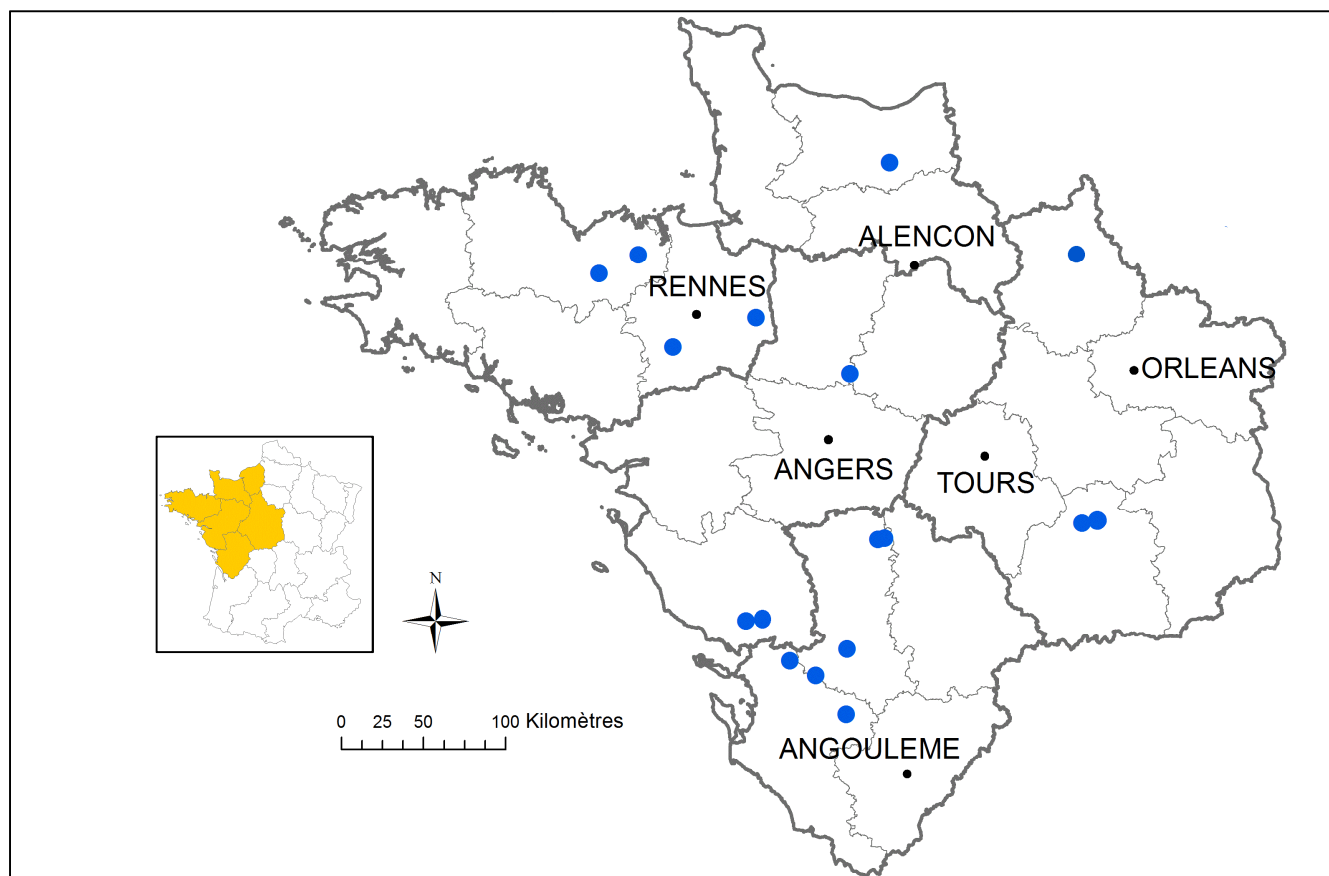
PRESENTATION RESEAU LIN OLEAGINEUX NORD-OUEST 2013

Le réseau lin oléagineux Nord-Ouest est composé à ce jour de 17 parcelles de référence pour la campagne 2013 réparties sur 5 régions (Bretagne, Centre, Pays de la Loire, Poitou-Charentes, Normandie).

Cette semaine les observations ont été réalisées sur 13 parcelles de lin oléagineux d'hiver.
La répartition régionale est la suivante :

- Centre 2, Poitou-Charentes 4, Pays de la Loire 3, Bretagne 3, Normandie 1.

Réseau lin oléagineux 2013 - Localisation des 17 parcelles d'observation



Bulletin rédigé par le CETIOM à partir des observations réalisées cette semaine par : AGRIAL, BELLANNE SA, CA 28, CA 35, CA 36, CAVAC, CETIOM, COOP AGRI MAYENNE, COOP COURCON, COOP GARUN-PAYSANNE, VENDEE SEVRE NEGOCE

Rédacteur : Mathieu Godet, CETIOM
Suppléant : Jean Raimbault, CETIOM
En partenariat avec ARVALIS – Institut du végétal

Ce bulletin est produit à partir d'observations ponctuelles. Il donne une tendance de la situation sanitaire régionale, qui ne peut pas être transposée telle quelle à la parcelle. Le CETIOM dégage donc toute responsabilité quant aux décisions prises par les agriculteurs pour la protection de leurs cultures.

Action pilotée par le Ministère chargé de l'agriculture avec l'appui financier de l'ONEMA, par les crédits issus de la redevance pour pollution diffuses attribués au financement du plan Ecophyto 2018

STADE PHENOLOGIQUE ET ETATS DES CULTURES

Les stades s'échelonnent de D1 à D2. Les lins, dans les régions non impactées par les températures froides et la couverture neigeuse de la semaine dernière, ont continué leur croissance.

Rappel : un stade est considéré atteint au sein de la parcelle lorsque 50 % des plantes sont à ce stade.

Stade réseau SBT Lin oléagineux	Semaine 11 Nombre de parcelles	Semaine 11 % de parcelles	Semaine 12 Nombre de parcelles	Semaine 12 % de parcelles
C2	1	6 %	0	0 %
D1	14	88 %	8	62 %
D2	1	6 %	5	38 %
Total	16	100 %	13	100 %

Rappel des stades

Stade C1 : première ramification apparaît

Stade C2 : deuxième ramification apparaît

Stade D1 : 10 cm

Stade D2 : 20 cm

Stade D3 : 30 cm

THRIPS



Contexte d'observations

Pas de présence relevée. Aucune capture n'est notée sur les 10 parcelles ayant fait l'objet d'une observation des thrips en ce début de semaine.

Période de risque

Pendant la période de croissance jusqu'à la floraison. L'ensemble des parcelles sont encore au stade sensible.

Seuil de nuisibilité

5 thrips en moyenne par balayage.

Analyse du risque

Risque nul cette semaine, absence dans le réseau pour le moment. Seuil d'intervention dès que le nombre d'insectes recueillis est supérieur à 5. La surveillance doit être permanente jusqu'à la fin floraison.

La surveillance Thrips s'impose d'autant plus si les températures viennent à remonter (> 7-8°C).

Rédacteur : Mathieu Godet, CETIOM

Suppléant : Jean Raimbault, CETIOM

En partenariat avec ARVALIS – Institut du végétal

Ce bulletin est produit à partir d'observations ponctuelles. Il donne une tendance de la situation sanitaire régionale, qui ne peut pas être transposée telle quelle à la parcelle. Le CETIOM dégage donc toute responsabilité quant aux décisions prises par les agriculteurs pour la protection de leurs cultures.

Action pilotée par le Ministère chargé de l'agriculture avec l'appui financier de l'ONEMA, par les crédits issus de la redevance pour pollution diffuses attribués au financement du plan Ecophyto 2018

ALTISES**Contexte d'observations**

Aucune capture n'est notée sur les 11 parcelles ayant fait l'objet d'une observation d'altises en ce début de semaine.

Période de risque

Du fendillement au stade 5-6 cm (C2). La dynamique de végétation est à prendre en compte, avec des attaques davantage problématiques sur des lins peu poussants que sur des plantes en pleine croissance.

Seuil de nuisibilité

Il n'existe pas de seuil d'intervention. Les risques sont à apprécier en fonction de l'état des lins (peuplement, vigueur, stade), du nombre d'insectes et de morsures et des prévisions météorologiques.

Analyse du risque

Risque faible cette semaine. Les premières situations à risque interviendront sur lin de printemps quand on conjuguera la présence d'altises et les premiers dégâts sur feuilles, ce qui n'est pas le cas en ce moment.

KABATIELLA LINI**Contexte d'observations**

Des symptômes de *Kabatiella lini* ont été observés sur 11 parcelles cette semaine.

Symptômes % plantes touchées	Semaine 11 Nombre de parcelles	Semaine 11 % des parcelles observées	Semaine 12 Nombre de parcelle	Semaine 12 % des parcelles observées
Pas de symptômes	5	42 %	4	36 %
Inférieur à 5 %	3	25 %	2	18 %
5 à 10 %	2	17 %	2	18 %
11 à 20 %	1	8 %	3	27 %
21 à 30 %	1	8 %	0	0 %
Total	12	100 %	11	100 %

Période de risque

A partir du stade B2 (2 cm). Les lins montrent des cicatrices au niveau du collet qui peuvent évoluer en crevasses longitudinales profondes. Les tiges touchées se courbent.

Seuil de nuisibilité

La courbure de la tige provoquée par l'agent *Kabatiella lini* reste très préjudiciable sur la production de graines.

Analyse du risque

Les observations de cette semaine montrent une très faible évolution de la maladie. L'observation de l'évolution des symptômes sur les parcelles touchées doit continuer dans les semaines à venir.

Rédacteur : Mathieu Godet, CETIOM

Suppléant : Jean Raimbault, CETIOM

En partenariat avec ARVALIS – Institut du végétal

Ce bulletin est produit à partir d'observations ponctuelles. Il donne une tendance de la situation sanitaire régionale, qui ne peut pas être transposée telle quelle à la parcelle. Le CETIOM dégage donc toute responsabilité quant aux décisions prises par les agriculteurs pour la protection de leurs cultures.

Action pilotée par le Ministère chargé de l'agriculture avec l'appui financier de l'ONEMA, par les crédits issus de la redevance pour pollution diffuses attribués au financement du plan Ecophyto 2018

AUTRES SYMPTOMES

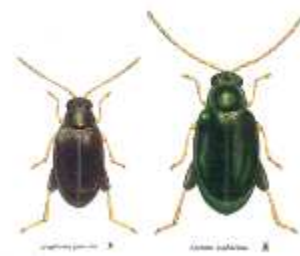
Des symptômes de dessèchement des tiges et des feuilles à la base du pied mais également dans les parties sommitales, ont été observés sur 3 parcelles au nord de la Loire (5 à 20 % des pieds touchés). Les conditions climatiques exceptionnelles (neige, vent glacial) du début de semaine peuvent avoir engendré ces dégâts. L'évolution de ces symptômes sera à suivre dans les semaines à venir.

Annexes

RAPPEL : SYMPTOMES ALTISES

A surveiller dès les semis (lin de printemps à cette période) : pouvant entraîner des dégâts aussi bien avant qu'après la levée.

- Morsures dans les germes qui provoquent des « manques à la levée »
- Morsures de cotylédons, jeunes feuilles : retard de développement



Source ACTA



Source CETIOM

RAPPEL : SYMPTOMES THRIPS

Piqures des feuilles et bourgeon terminal, pouvant provoquer une déformation des plantes avec ramifications au sommet (lins fourchus, plantes naines). Les lins peuvent prendre une couleur rousse. Ce ravageur est très nuisible car il peut entraîner l'avortement des capsules.



Source CETIOM

RAPPEL : SYMPTOMES KABATIELLA LINI

Cette maladie s'exprime par une courbure de la tige dès le stade C1 et peut provoquer parfois une cassure de la tige. La brunissure correspond à une évolution des symptômes de la maladie. Dès les stades B2-C1, les lins montrent des cicatrices voire des crevasses longitudinales au niveau des collets.



Source ARVALIS



Source CETIOM

Rédacteur : Mathieu Godet, CETIOM

Suppléant : Jean Raimbault, CETIOM

En partenariat avec ARVALIS – Institut du végétal

Ce bulletin est produit à partir d'observations ponctuelles. Il donne une tendance de la situation sanitaire régionale, qui ne peut pas être transposée telle quelle à la parcelle. Le CETIOM dégage donc toute responsabilité quant aux décisions prises par les agriculteurs pour la protection de leurs cultures.

Action pilotée par le Ministère chargé de l'agriculture avec l'appui financier de l'ONEMA, par les crédits issus de la redevance pour pollution diffuses attribués au financement du plan Ecophyto 2018