



LEGUMES

N°5

du 05/05/2021

Rédacteurs

CA41 / CA45 / FREDON
Centre-Val de Loire

Observateurs

Chambres d'Agriculture
18, 28, 37, 41 et 45,
Fredon Centre-Val de
Loire, Maingourd, BCO,
Ferme des Arches, Ferme
de la Motte. SCEE
JANVIER, Jérôme BROU,
Axéreal, Marionnet,
Cadran de Sologne,
ADPLC, Soufflet, Graines
Voltz, Euroloire.

Directeur de publication :

Philippe NOYAU,
Président de la Chambre
régionale d'agriculture du
Centre-Val de Loire

13 avenue des Droits de
l'Homme – 45921 ORLEANS

Ce bulletin est produit à partir d'observations ponctuelles. Il donne une tendance de la situation sanitaire régionale, qui ne peut pas être transposée telle quelle à la parcelle.

La Chambre régionale d'agriculture du Centre-Val de Loire dégage donc toute responsabilité quant aux décisions prises par les agriculteurs pour la protection de leurs cultures.

Action du plan Ecophyto pilotée par les ministères en charge de l'agriculture, de l'écologie, de la santé et de la recherche, avec l'appui technique et financier de l'Office français de la Biodiversité.

SOMMAIRE

Ravageurs communs à plusieurs cultures	1
Asperge	4
Betteraves rouges	5
Carotte	6
Cultures sous abris froid et maraîchage traditionnel	7
Salade	7
Chou	7
Solanacees et concombre	8
Fraisiers	11
Fraise de printemps	11
Fraise remontante	12
Légumes d'industrie	12
Pois de conserve	12
Oignons / Echalotes	14

EN BREF

Mineuse des alliums : diminution de l'activité depuis une semaine dans certains secteurs.

Mouche de l'oignon et Mouche des semis : augmentation de l'activité.

Asperge : Vol de mouche de l'asperge.

Betteraves rouges : 1ers pucerons principalement ailés.

Carottes : Vol de la mouche de la carotte généralisé.

Crucifères : vol et ponte de la mouche du chou en cours.

Solanacées : surveiller pucerons et doryphores. Vigilance.

Pois : les premiers pucerons verts sont signalés.

Mildiou oignon modélisation : sortie de tache de mildiou prévue cette semaine et semaine prochaine sur oignons jours courts sur quelques secteurs modélisés.

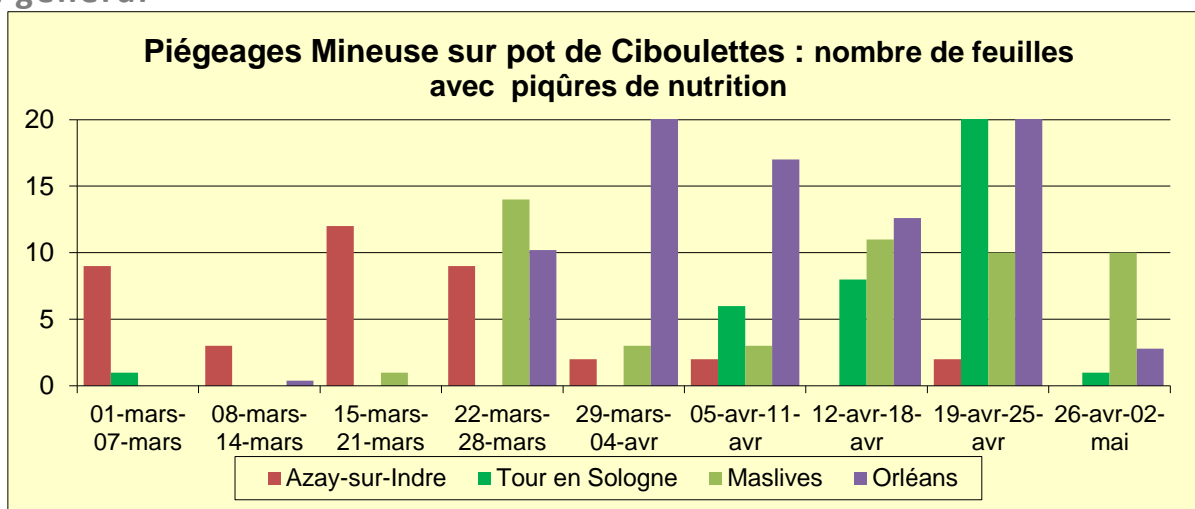
Ravageurs communs à plusieurs cultures

MOUCHE MINEUSE DES ALLIUMS (*PHYTOMYZA GYMMOSTOMA*)

Composition du réseau d'observation

	Indre-et-Loire	Loir-et-Cher	Loiret
Piégeage (pot de ciboulettes)	Azay-sur-Indre	Tour-en-Sologne Maslives	Orléans
Observations	Parcelles des réseaux oignon et poireau		

Etat général

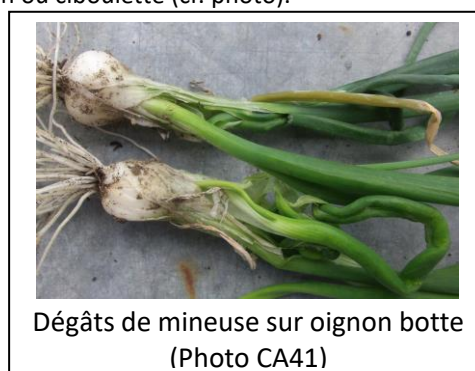


**NB : Ajustement par rapport au graphique du BSV n°04 publié le mercredi 21 avril : les interprétations restent les mêmes mais ne correspondaient pas à la bonne semaine (un décalage d'une semaine est survenu par mégarde c'est pourquoi il n'apparaissait aucune activité la semaine du 05 avril). Mes excuses pour cette erreur de frappe.*

Après un pic d'activité de la mineuse en Loiret et Loir-et-Cher il y a deux semaines, on observe une diminution depuis une semaine (excepté pour le site de Maslives en Loir-et-Cher où l'activité se maintient). Les piqûres de nutrition sont en forte diminution, voire nulles en Indre-et-Loire.

Seuil indicatif de risque

L'activité de nutrition est nécessaire et précède de peu la ponte. On considère donc que le risque est lié à la présence de piqûres de nutrition. L'observation des piqûres de nutrition sur les alliums présents sur votre exploitation est le meilleur indicateur de risque. Ces piqûres sont facilement visibles sur oignon ou ciboulette (cf. photo).



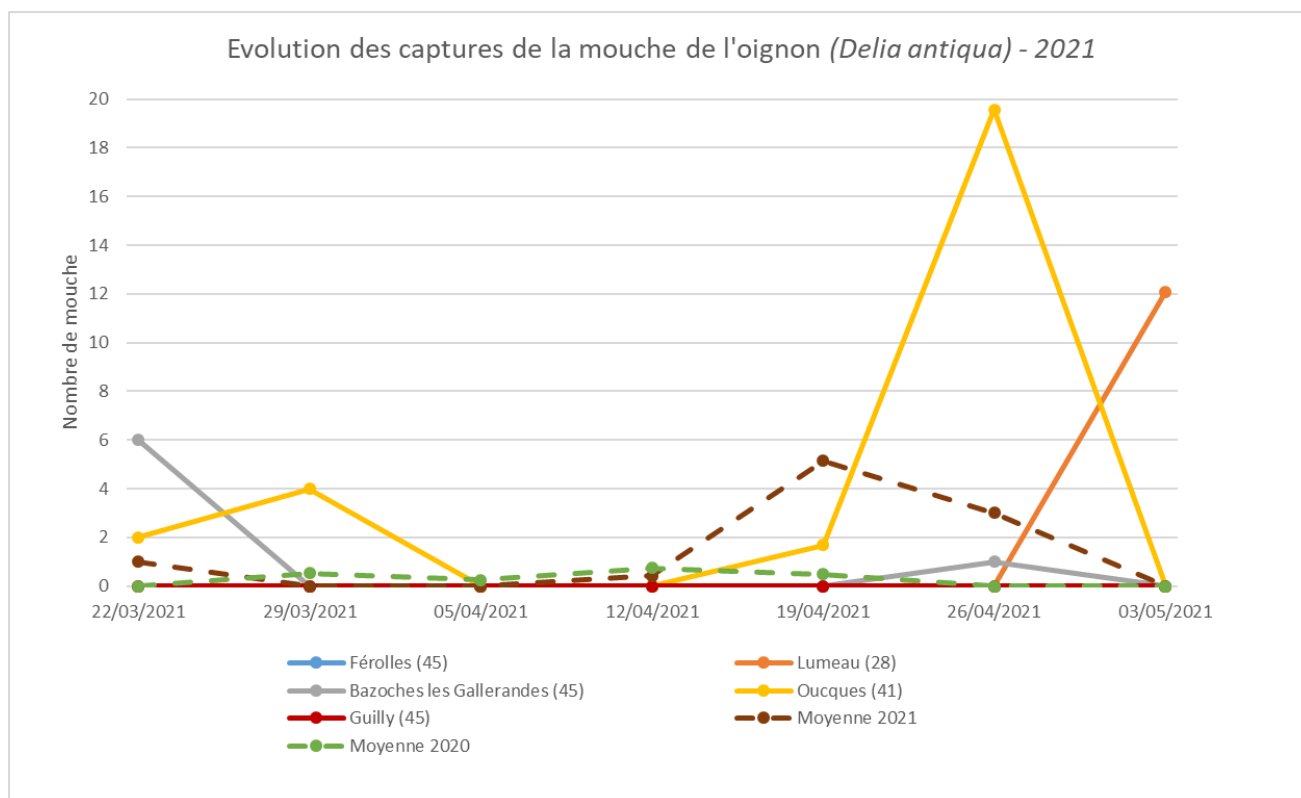
MOUCHE DE L'OIGNON (*DELIA ANTIQUA*)

Composition du réseau d'observation

Des cuvettes jaunes ont été mises en place à Lumeau (28), Bazoches les Gallerandes (45), Férolles (45), Guilly (45) et Oucques (41).

Etat général

Le vol s'est intensifié ces 15 derniers jours, particulièrement sur les secteurs de Oucques (41) et Lumeau (28).



Seuil indicatif de risque

Modélisation SWAT :

Ce modèle permet de prévoir l'activité de vol, de mouches à partir de données météorologiques (relevés de températures, vent...) récoltées pour les stations météo suivantes : Sévry (18), Chartres (28), Montierchaume (36), Fondettes (37), Tour-en-Sologne (41), Férolles (45) Outarville (45) et Gien (45).

D'après la modélisation, sur tous les secteurs, le vol a démarré depuis fin mars. Et la ponte a commencé sur tous les secteurs modélisés.

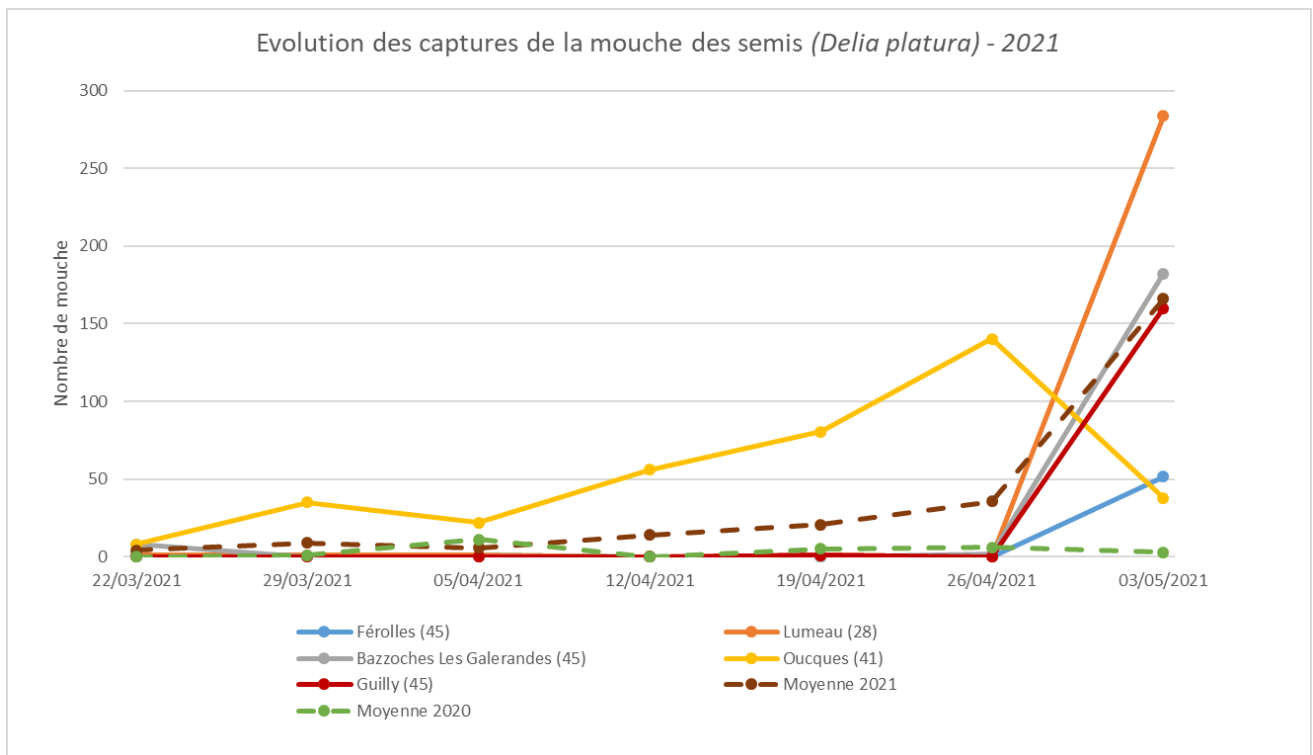
MOUCHE DES SEMIS (*DELIA PLATURA*)

Composition du réseau d'observation

Les cuvettes jaunes mises en place pour la mouche de l'oignon permettent de donner une indication sur les évolutions de la mouche des semis.

Etat général

Le vol s'intensifie et s'est généralisé à tous les secteurs depuis 8 jours. Les jeunes semis sont à surveiller.



Seuil indicatif de risque

La mouche des semis est polyphage et surtout dommageable sur jeunes plantes, les femelles adultes étant attirées par des sols récemment travaillés, riches en matières organiques et humides. Le travail du sol conditionne l'importance de la population larvaire et donc les dégâts (pourritures et destruction partielle à totale des semis).

PUCERONS

Composition du réseau d'observation

Un réseau de cuvettes jaunes est en place afin de suivre l'évolution des populations de pucerons sur les départements du Loiret, de l'Eure-et-Loir et du Loir-et-Cher. Les pucerons recherchés sont les suivants : *Acyrtosiphon pisum* (puceron vert du pois), *Aphis fabae* (puceron noir de la fève), *Aphis frangulae*, *Aphis craccivora* (puceron noir de la luzerne), *Aulacorthum solani* (puceron strié de la digitale et de la pomme de terre), *Macrosiphum euphorbiae* (puceron vert et rose de la pomme de terre), *Myzus persicae* (puceron vert du pêcher).

Les premiers pucerons ailés ont été piégés cette semaine dans les secteurs de Mer (41), Artenay (45) et Guilly (45). Il s'agit essentiellement d'*Aphis frangulae* et de *Myzus persicae*.

Prévision globale

Mouche mineuse des alliums : en prévision de la remontée des températures, le risque est **modéré** à **élevé** pour les cultures d'alliums notamment les oignons blancs sous abris selon les secteurs.

Mouche de l'oignon : le risque est **élevé**.

Mouche des semis : Le risque est **élevé** sur tous les secteurs.

Pucerons : le vol débute, le risque est **modéré**.

Asperge

Composition du réseau d'observation

Parcelles d'observations : les parcelles d'observations sont réparties entre l'Indre-et-Loire, le Loir-et-Cher et le Loiret. Les parcelles observées oscillent du stade récolte (asperge verte et blanche) au stade démarrage de végétation pour les parcelles en 2ème année.

Pièges mouche de l'asperge (batons englués): 2 sites en Loir-et-Cher, 1 site Loiret.

MOUCHE DES SEMIS

Etat général

Voir chapitre spécifique dans les ravageurs communs.

Des dégâts sont observés sur asperge blanche en récolte en ce moment. Ils sont plus ou moins importants selon les parcelles.

Cette mouche peut provoquer des dégâts sur les jeunes turions en émergence, notamment sur les premières ou deuxièmes pousses à l'émergence des tiges.

Pour l'asperge blanche en récolte, la pose de paillage à ourlets constitue la meilleure prophylaxie contre ce ravageur.

MOUCHE DE L'ASPERGE (PLATYPAREA POECILOPTERA)

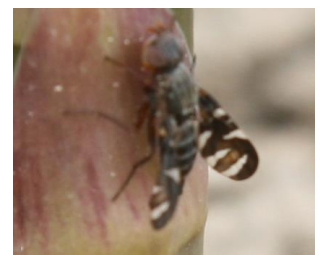
Etat général

Les captures sur bâtons englués se poursuivent dans le Loir-et-Cher et le Loiret.

Cette mouche pond sur la pointe de l'asperge. L'asticot creuse une galerie dans la tige qui provoque son dessèchement en juin ou début juillet.

Seuil indicatif de risque

Le seuil est atteint dès la constatation de sa présence. Sa présence est à surveiller sur les parcelles en démarrage de végétation, la période sensible pour la plante se situant entre le stade pointe et le stade début de ramification.



Mouche de l'asperge
(Photo CA41)

CRIOCERES

Etat général

On continue d'observer des individus sur asperge verte en récolte ou sur des démarages de végétation. Pour le moment, seul des adultes sont observés.

Seuil indicatif de risque

La nuisibilité est due essentiellement aux larves à partir du stade ramification.



Criocère 6 points
(Photo CA41)

Prévision globale

Le risque mouches des semis est **élevé**. Le risque mouches de l'asperge est **élevé** pour les parcelles en démarrage de végétation. Il est **faible** pour toutes les parcelles qui dépassent le stade ramifications. Le risque criocères est **faible**. Il deviendra **élevé** à l'apparition des premières larves.

Betteraves rouges

Composition du réseau d'observation

12 parcelles du stade levée à 6 feuilles sur les secteurs Bray en Val, St Benoit, Germigny des Prés, Bonnée, Tigy, Sigloy, Vitry aux Loges, St Denis de l'Hôtel.

PUCERONS VERTS

Etat général

Les premiers pucerons ailés ont été observés la semaine dernière sur des stades 2 feuilles naissantes ou 2 feuilles étalées. On dénombre de l'ordre de 1 à 2 pucerons pour 20 pieds, essentiellement ailés. Les premiers aptères sont visibles très ponctuellement par groupe de 2 à 3 maximum.

Seuil indicatif de risque

Le seuil de 2 pucerons pour 10 pieds peut localement être atteint sur des stades 2 feuilles, mais ça n'est pas la majorité des parcelles.

ALTISES

Etat général

Les altises restent absentes ou très discrètes, avec de rares morsures éparses (moins de 5% des plants). Les individus n'ont pas été repérés.

Seuil indicatif de risque

Le seuil de 30% des plantes touchées n'est pas atteint.

CHARANÇON LIXUS

Etat général

Aucun signalement pour le moment. Le stade des betteraves est encore assez peu attractif.

FONTES DE SEMIS

Etat général

Aucune fonte de semis observée.

Prévision globale

Pucerons : la colonisation a débuté mais reste lente. Leur présence est encore faible et les conditions sont moyennement favorables (peu de jours de chaleur attendus). Risque **modéré** pour les stades 2 feuilles, **faible** pour les autres stades.

Altises : Les passages pluvieux et peu de jours de chaleur devraient limiter l'activité. A surveiller en cas de hausse de températures. Risque **faible** à **modéré**.

Lixus : avec la fraîcheur qui persiste, le début du vol risque d'être plus tardif qu'en 2020. Risque **faible**, à surveiller.

Fontes de semis : les pluies sont modérées et tombent doucement sur un sol qui était sec, ne provoquant donc pas d'excès d'eau : risque plutôt **faible**.

Carotte

Composition du réseau d'observation

Plein champ :

- 5 parcelles stade cotylédons à début grossissement secteur val de Loire (Loiret).
- 3 parcelles stade cotylédons à 4 feuilles secteur Contres (Loir et Cher).
- 4 parcelles sous p17 stade 3 feuilles à grossissement 40% secteur brinon sur Sauldre (Cher).
- 1 parcelle stade 2 feuilles secteur brinon sur Sauldre (Cher).
- 1 parcelle stade 6 feuilles secteur Blois (Loir et Cher).
- 1 parcelle stade 3-4 feuilles secteur Tours (Indre et Loire).

Sous abris :

- 2 parcelles du stade grossissement racine 50% secteur Tours (Indre-et-Loire).
- 3 parcelles dont une sous p17 au stade 5 feuilles à grossissement racine 30% secteur val de Loire (Loiret).
- 1 parcelle stade grossissement 20% secteur Blois (Loir et cher).

MOUCHE DE LA CAROTTE

Etat général

Les captures s'intensifient, voici le tableau récapitulatif des piégeages :

Lieu	S16	S17	S18
St Benoit (45)	0	0	3
Tigy (45)	0	1	-
Brinon sur Sauldre (18)			1
Guilly (45)	2	1	10
Contres (41)			1

Modèle SWAT

Le modèle SWAT indique également des vols.

Seuil indicatif de risque

Le risque se raisonne à la parcelle, avec comme facteurs aggravants la proximité d'un bois ou un précédent ombellifères. Les captures ont débuté, il faut donc rester vigilant sur tous les secteurs. La culture est sensible à partir de 2F jusqu'à trois semaines avant la récolte.

PUCERONS

Etat général

De rares pucerons ailés sont observés sur le secteur de Contres (Loir-et-cher).

Seuil indicatif de risque

Tant qu'il n'y a pas d'individus aptères ayant formés des colonies, il n'y a pas de danger pour la culture.

ALTERNARIA

Etat général

Pour l'instant, aucune parcelle ne présente de symptômes.

Seuil indicatif de risque

Une fertilisation azotée et un développement foliaire excessif ou au contraire une carence visible au niveau du feuillage peuvent également augmenter les risques de développement.

Prévision globale

Mouche de la carotte : risque **fort** (à **faible** pour les cultures encore sous P17).

Pucerons : Risque **faible**

Alternaria : Risque **faible**, à surveiller au stade grossissement.

Cultures sous abris froid et maraîchage traditionnel

SALADE

Composition du réseau d'observation

13 parcelles d'observation en région Centre- Val de Loire (4 en bio et 9 en conventionnel, plein champ et sous abris) :

- 3 parcelles en Indre et Loire
- 6 parcelles dans le Loiret
- 2 parcelles dans l'Eure et Loir
- 2 parcelles dans le Loir et Cher

Etat général

Les parcelles sont en bon état sanitaire.

CHOU

MOUCHE DU CHOU (*DELIA RADICUM*)

Composition du réseau de piégeage de la mouche du chou (*Delia radicum*)

Le suivi de la mouche du chou est assuré par un modèle de prévision appelé Swat et est complété sur le terrain par la mise en place de pièges à l'aide de bols jaunes et de feutrine afin de détecter respectivement les adultes et les pontes.

Modèle SWAT :

Le modèle SWAT (simulations à partir des stations météorologiques de Outarville (45), Férolles (45), Gien (45), Chartres (28), Montierchaume (36), Fondettes (37) et Tour en Sologne (41)) indique **que le vol et les pontes sont toujours en cours sur toute la région Centre-Val de Loire avec un pic de pontes ces derniers jours. Les larves apparaissent également sur toutes les stations.**

Piégeage, comptage et identification de mouches dans le cadre du suivi de la mouche de l'oignon et des semis :

Sur les différents sites de piégeage (Lumeau (28), Guilly (45), Bazoches les Galérandes (45), Oucques (41) et Férolles (45)), quelques captures de mouche du chou ont été comptabilisées à Lumeau, Bazoches les Galérandes et Férolles.

Piège feutrine :

Les bandes de feutrine sont maintenant disposées sur les sites de la région Centre-Val de Loire.

Rappel : ces bandes sont des rectangles de feutrine (de couleur vert foncé ou brun) que l'on enroule autour du collet d'un chou. La mouche du chou va confondre la feutrine avec le collet et déposer ses œufs sur le tissu. Chaque semaine, on compte le nombre d'œufs sur 10 feutrines.

Un seuil indicatif de risque découle de ce mode de piégeage.

		Sem 12	Sem 13	Sem 14	Sem 15	Sem 16	Sem 17	Sem 18
Indre et Loire	Villandry	0	0	1.2	1	0	2	0.5
	Veigné	0	/	0.8	0.5	0.3	0.2	0
Loiret	Guilly	0	1.3	1.6	1.8	1.3	0.7	0.5
	Férolles	0	0	/	0.6	0.6	0.3	0

Etat général

Sur le terrain, l'activité de ponte reste très faible voire nulle sur tous les sites de piégeage. La fraîcheur et le vent de ces derniers jours ont perturbé le vol de la mouche du chou. A noter, quelques dégâts d'asticots sur de jeunes plantations de chou dans le Loiret ce qui confirme les prévisions du modèle SWAT.

Seuil indicatif de risque

Le seuil indicatif de risque est fixé à 10 oeufs par piège par semaine. Ce seuil n'est pas atteint pour cette semaine.

Le risque de ponte et de larve est moyen sur les jeunes plantations.

Composition du réseau d'observation

4 parcelles d'observation en région Centre- Val de Loire (1 en bio et 3 en conventionnel, plein champ) :

- 2 parcelles en Indre et Loire
- 2 parcelles dans le Loiret

PIGEONS

Etat général

Sur les plantations récentes et non voilées, des dégâts de pigeons peuvent être observés sur le feuillage tendre (limbe dévoré, seules les nervures restent apparentes).

ALTISES ET PUCERONS

Etat général

Aucun signalement sur les parcelles du réseau.

Méthodes prophylactiques

La pose d'un filet anti-insecte permet de réduire significativement le niveau d'attaque de bon nombre de bioagresseurs (papillons, pucerons, altises, pigeons...)

Prévision globale

Puceron, altise : **risque faible** pour les 3 prochains jours.

SOLANACEES ET CONCOMBRE

Composition du réseau d'observation

Tomate : 11 parcelles d'observation en région Centre- Val de Loire (3 en bio et 8 en conventionnel et sous abris) :

- 3 parcelles en Indre et Loire
- 5 parcelles dans le Loiret
- 1 parcelle dans le Loir et Cher
- 2 parcelles en Eure et Loir

Stade de culture : de 7 feuilles étalées à l'apparition des 1ers fruits.

Aubergine : 11 parcelles d'observation en région Centre- Val de Loire (3 en bio et 8 en conventionnel et sous abris) :

- 3 parcelles en Indre et Loire
- 5 parcelles dans le Loiret
- 1 parcelle dans le Loir et Cher
- 2 parcelles en Eure et Loir

Stade de culture : de 4 feuilles étalées à la floraison.

Poivron : 7 parcelles d'observation en région Centre- Val de Loire (2 en bio et 5 en conventionnel et sous abris) :

- 3 parcelles en Indre et Loire
- 4 parcelles dans le Loiret

Stade de culture : de 4 feuilles étalées à l'apparition des boutons floraux.

Concombre : 5 parcelles d'observation en région Centre- Val de Loire (5 en conventionnel et sous abris) :

- 2 parcelles en Eure et Loir
- 3 parcelles dans le Loiret

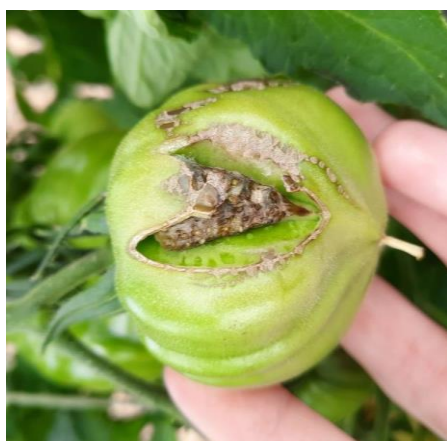
Stade de culture : de 4 feuilles étalées à la floraison.

FROID ET GEL (TOMATE, AUBERGINE, POIVRON ET CONCOMBRE)

Etat général

Avec des températures minimales souvent froides (gelées) et des amplitudes thermiques importantes, les plantes ont souffert de ces conditions climatiques particulièrement stressantes pour des cultures d'été. Sur certaines parcelles, plusieurs symptômes pouvant être causés par des dégâts liés au froid ont été observés :

- Catface sur fruit (cicatrice stylaire liégeuse)
- Plantes anthocyanées
- Taches nécrotiques sur vieilles feuilles



Photos: M Butin, CA28. A gauche et au milieu, catface sur fruit et tige anthocyanée sur tomate et à droite quelques taches nécrotiques sur concombre

PUCERONS SP. (AUBERGINE, POIVRON ET CONCOMBRE)

Etat général

Les populations de pucerons commencent à coloniser les cultures. Sur la plupart des sites, on observe des pucerons ailés et de petites colonies de pucerons aptères sur 100% des plantes. Sur d'autres sites, les populations sont déjà bien installées et provoquent des dégâts sur les cultures. A l'inverse, sur de récentes plantations, les pucerons sont plutôt discrets voire absents des cultures. Les aubergines et les concombres sont les plus impactés.

THRIPS SP ET ACARIENS TETRANYQUES. (AUBERGINE ET CONCOMBRE)

Etat général

Quelques rares individus ont été observés sur 1 parcelle d'aubergine en Indre et Loire.

DORYPHORES (AUBERGINE)

Etat général

Sur certaines parcelles du réseau, des doryphores adultes sont observés ainsi que quelques pontes.

Méthodes prophylactiques

Le ramassage des adultes permet de réduire significativement le niveau d'attaque.

MALADIES CRYPTOLOGAMIQUES

Etat général

Aucune maladie détectée sur les parcelles du réseau.

PIEGEAGE DE TUTA ABSOLUTA

Le suivi de la mineuse de la tomate se poursuit en 2021. Le réseau de piégeage s'appuie sur 5 sites d'observation et sur l'utilisation de phéromones.

- 2 pièges en Indre et Loire (Veigné et Villandry)
- 1 piège dans le Loir et Cher (Chitenay)
- 2 pièges dans le Loiret (Chanteau et Guilly)

Etat général

Toujours quelques rares captures sur les 2 sites d'Indre et Loire. Aucun dégât constaté sur les cultures.

Prévision globale

Pour les prochains jours, les températures vont progressivement remonter jusqu'au week end. Il faudra surveiller l'apparition et le développement des ravageurs (pucerons, thrips, acariens tétranyques et doryphores).

	Bioagresseurs					
	Pucerons sp.	Thrips	Acariens	Doryphores	<i>Tuta absoluta</i>	Maladies cryptogamiques
Tomate						
Aubergine						
Poivron						
Concombre				/	/	

Légende :

	Risque faible
	Risque modéré
	Risque élevé
/	Non concerné

FRAISE DE PRINTEMPS

Composition du réseau d'observation

4 parcelles en Sologne (41), 1 parcelle dans le Loiret (Orléans), 2 parcelles en Indre et Loire (région tourangelle) + parcelles flottantes du 41.

ACARIENS

Etat général

Les populations ont fortement progressé depuis le dernier bulletin. La climatologie chaude et sèche y est pour beaucoup. Sur 80 % des parcelles contrôlées la présence d'acariens est avérée. L'intensité varie de quelques œufs à des débuts de toiles. Ils ont maintenant quitté les feuilles basses et colonisent l'ensemble du fraisier.

Attention aux futures éclosions.

Seuil indicatif de risque

Le risque est élevé sur toutes les parcelles. Sans intervention, les dégâts en ce début de récolte risquent d'être très préjudiciables au rendement.

PUCERONS

Etat général

La situation reste toujours stable après de fortes présences durant le mois de mars.

Seuil indicatif de risque

Sur les parcelles avec moins de 5 individus pour 10 feuilles, le risque est faible mais demande des visites régulières afin de suivre l'évolution des populations.

Si ce seuil est dépassé, les pucerons vont prendre le dessus et une gestion doit être mise en place.

THRIPS

Etat général

Sur les fraises de printemps, le thrips n'est pas observé sur les parcelles en sol.

Seuil indicatif de risque

Le seuil de risque se situe à 1 thrips par fleur.

OIDIUM

Etat général

Bien que la pression ne soit pas forte, quelques symptômes d'oïdium sont malgré tout observés. Attention à ne pas confondre l'oïdium avec des feuilles qui se recroquevillent par temps chaud.

BOTRYTIS

Etat général

Pas d'observation de botrytis sur les premiers fruits. L'absence de précipitation et le vent d'Est n'est pas favorable à son développement.

CICADELLES

Les cicadelles baveuses continuent leur développement mais aucune parcelle n'est véritablement impactée par leurs présences.

FRAISE REMONTANTE

THRIPS

Etat général

Les thrips sont présents sur 20 % des parcelles contrôlées mais l'intensité reste toujours faible avec moins d'un thrips par fleur. Ailleurs, des adultes piégés (principalement des tabaci) sur les plaques signalent leurs présences.

Seuil indicatif de risque

A surveiller surtout si les ateliers sont composés de variétés de printemps et de remontantes au même stade végétatif. Les plaques permettent d'alerter sur l'arrivée des premiers thrips, pensez à les poser si ce n'est déjà fait. Les lâchers en sachet d'élevage et en vrac d'auxiliaire A. Cucumérus sont en cours.

ACARIENS

Etat général

Les remontantes sont aussi touchées par les acariens.

Seuil indicatif de risque

Le risque est élevé sur toutes les parcelles.

Prévision globale (printemps et remontantes)

Acariens : les populations sont en forte progression. Le risque est **élevé**.

Pucerons : période à risque **modéré**.

Thrips : La période reste à risque **modéré**. Restez vigilant en observant régulièrement vos parcelles afin de détecter les premiers foyers.

Maladies fongiques : risque **faible** pour le botrytis **modéré** pour l'oïdium mais en progression.

Légumes d'industrie

POIS DE CONSERVE

Composition du réseau d'observation

4 parcelles secteur Orgères-en-Beauce (28), 5-7 feuilles.

4 parcelles secteur Viabon et Sancheville (28), 4-5 feuilles.

2 parcelles secteurs Chateaudun (28), 2-3 feuilles.

2 parcelles secteurs Ozoir le Breuil, 1ère feuille.

5 parcelles AB secteurs Maves (41), Férolles (45) et Bourges, levée à 5 feuilles.

THRIPS

Etat général

Présence faible sur les derniers semis.

Seuil indicatif de risque

Le stade de sensibilité du pois au thrips s'étale de la levée au stade 5-6 étages foliaires. Le seuil de nuisibilité du ravageur est de 1 thrips par plante (à partir du stade 80% de levée).

Certains précédents (céréales, lin, crucifères, légumineuses), les semis précoces, ainsi que les printemps froids et secs (levée des pois plus lente) augmentent la nuisibilité du ravageur.

SITONE

Etat général

Les sitones sont toujours présentes, la pression est faible et inégale entre les parcelles. Le seuil de nuisibilité n'est atteint dans aucune parcelle suivie (bio ou conventionnelle).

Seuil indicatif de risque

Le stade de sensibilité du pois à ce ravageur s'étale de la levée au stade 5-6 étages foliaires. Le seuil de nuisibilité pour les sitones est de 5 à 10 encoches par plantes (en fonction du stade).

Les dégâts souterrains de sitones, bien que non visibles, sont beaucoup plus dommageables que les dégâts observés sur feuilles (les larves s'attaquent au système racinaires des plantes).

PUCERONS

Etat général

Les premiers pucerons verts ont été observés la semaine dernière dans le Val de Loire (Loiret). La présence de puceron est, cette semaine, généralisée sur les secteurs Val et Beauce dans les parcelles à 2 feuilles ou plus. On trouve de 2 à 40% des plantes atteintes selon les parcelles. On observe surtout des pucerons isolés, les colonies sont rares et la parcelle la plus touchée compte 1 puceron/plante en moyenne.

Seuil indicatif de risque

Le seuil indicatif de risque du puceron vert sur pois est de 10 colonies pour 20 plantes.

Les pucerons forment des colonies, ils provoquent un affaiblissement des plantes par prélèvement de sève et éléments nutritifs. Leur salive est également vectrice de virus. Les colonies s'accroissent avec un climat sec et chaud (inférieur à 30°C).

TORDEUSE DU POIS

Etat général

Les pièges seront posés la semaine prochaine.

MALADIES FOLIAIRES

Etat général

Pas de symptômes détectés à ce jour sur les parcelles du réseau.

Prévision globale

Thrips : la pression thrips est restée basse. Le risque est **faible**. Les parcelles en cours de levée sont toujours à surveiller.

Sitone : si les températures remontent, le risque sera **moyen** dans les parcelles faiblement développées.

Puceron : le risque est **moyen pour l'instant**, le suivi de la dynamique des populations dans les prochains jours sera très important pour évaluer l'évolution du risque.

Oignons / Echalotes

Composition du réseau d'observation

Types oignons	Nombre de parcelles du réseau / département				Stades
	45	28	41	37	
Oignons semis Jours courts	2	1			8 feuilles à bulbaison
Oignons semis Jours longs	4	1	2		1 à 4 feuilles
Oignons blancs bottes			1	1	Bulbaison
Oignons bulbilles	3	1			4 à 6 feuilles
Echalote semis		1			1 feuille
Echalote bulbille	2				4 à 5 feuilles

MILDIU

Etat général

Aucun symptôme de mildiou n'est observé sur les parcelles du réseau.

Seuil indicatif de risque

Pour les cultures d'allium d'automne

Modélisation Miloni au 3 mai 2021 : données présentées pour des semis d'oignon d'automne levés début septembre 2020.

Sites	Dates des dernières contaminations	Génération en cours	Sorties des prochaines taches*
Chartres (28)	05/02/2021	2ème	rien à venir pour semaine 18 et 19
Le Puiset (28)	2/02 au 11/04	4ème	rien à venir pour semaine 18
Montierchaume (36)	1 et 5/05	4ème	rien à venir pour semaine 18 et 19
Fondettes (37)	1 et 5/05	3ème	rien à venir pour semaine 18 et 19
Tour en Sologne (41)	12/04, 1 et 5/05	6ème	sortie de tache fin semaine 19
St Léonard en Beauce (41)	5 au 19/02	4ème	rien à venir pour semaine 18 et 19
Ouzouer le Marché (41)	5 au 11/04	4ème	sortie de tache fin semaine 18
Amilly (45)	19/02 et 5/05	4ème	rien à venir pour semaine 18 et 19
Férolles (45)	29/04, 2 et 5/05	5ème	rien à venir pour semaine 18 et 19
Outarville (45)	22/12 au 19/03	3ème	rien à venir pour semaine 18 et 19
Pithiviers (45)		1ère	rien à venir pour semaine 18 et 19

*Les sorties de taches prévues dans la semaine à venir sont données à titre indicatif (évolution en fonction des conditions climatiques).

Pour les cultures d'allium de printemps

Modélisation Miloni au 3 mai 2021 : données présentées pour des bulbilles d'allium plantées aux environs de début mars 2021.

Sites	Dates des dernières contaminations	Génération en cours	Sorties des prochaines taches*
Chartres (28)		-	rien à venir pour semaine 18 et 19
Le Puiset (28)	11 au 19/03 et 11/04	1ère	rien à venir pour semaine 18 et 19
Montierchaume (36)	1 et 5/05	1ère	rien à venir pour semaine 18 et 19
Fondettes (37)	5/05	1ère	rien à venir pour semaine 18 et 19
Tour en Sologne (41)	3 au 27/03, 12/04 et 1 au 5/05	2ème	rien à venir pour semaine 18 et 19
St Léonard en Beauce (41)	5/05	1ère	rien à venir pour semaine 18 et 19
Ouzouer le Marché (41)	19/03 et 11/04	1ère	rien à venir pour semaine 18 et 19
Amilly (45)	5/05	1ère	rien à venir pour semaine 18 et 19
Férolles (45)	29/04, 2 et 5/05	2ème	rien à venir pour semaine 18 et 19
Outarville (45)	16 au 19/03	1ère	rien à venir pour semaine 18 et 19
Pithiviers (45)		-	rien à venir pour semaine 18 et 19

*Les sorties de taches prévues dans la semaine à venir sont données à titre indicatif (évolution en fonction des conditions climatiques).

Prévision

Pour les oignons de semis jours courts (=jours courts et blanc botte semis automne) on considère qu'à la 3^{ème} génération (première sortie de tache de la 3^{ème} génération), le risque mildiou débute.

- Le risque n'a pas démarré si dans le tableau, nous sommes en 2^{ème} génération ou en 3^{ème} génération. Si le risque mildiou a démarré, nous sommes en 3^{ème} génération et autre génération au dessus quelqu'il soit sa couleur.

Pour les alliums bulbilles de printemps, on considère qu'à la 2^{ème} génération (première sortie de tache de la 2^{ème} génération), le risque mildiou débute.

Pour les oignons de semis jours longs, deux cas de figure :

- On considère qu'à la 2^{ème} génération (première sortie de tache de la 2^{ème} génération), le risque mildiou débute pour les variétés précoces.
- Pour les variétés tardives, le risque débute seulement à la 3^{ème} génération (première sortie de tache de la 3^{ème} génération).

En présence de mildiou sporulant observé sur un secteur qu'il provienne d'oignon de consommation ou d'oignon porte-graine, le **risque est immédiat** quelle que soit la génération. **Pour l'instant, aucun cas recensé.**

Pour les cultures d'allium d'automne :

A l'exception de Pithiviers (45), pour tous les secteurs modélisés dans la région, le risque a démarré.

Pour cette semaine (semaine 18), dans le secteur d'Ouzouer le Marché une **sortie de tache est prévue pour cette fin de semaine**, voir les secteurs sur le tableau ci-dessus.

Pour la semaine suivante (semaine 19), sur Tour en Sologne, des **sorties de tache sont à prévoir en cas d'un temps doux avec une hygrométrie élevée**, voir tableau ci-dessus pour les secteurs concernés.

Pour les cultures d'allium de printemps :

2 secteurs n'ont pas encore eu de 1^{ère} contamination, Chartres et Pithiviers.

Les secteurs les plus avancés au niveau des contaminations sont Férolles (45) et Tour en Sologne (41). Mais **aucun secteur modélisé** dans la région n'est pour l'instant avec de risque démarré **et les premières contaminations ne sont pas encore prêtes à sortir pour les 2 semaines à venir.**

THRIPS

Etat général

Des thrips sont toujours observés sur oignons jours courts dans le Loiret mais les populations restent faibles et stables (1 à 2 thrips par oignons).

Seuil indicatif de risque et prévision

Les thrips peuvent être préjudiciables pour de grandes populations par temps chaud et sec. Une population importante bloque le développement végétatif. Pour l'oignon blanc botte, il peut y avoir dépréciation du feuillage en cas de forte infestation avec dégâts.

DIVERS

Oignons bulbilles et blancs bottes : des larves de mineuses sont retrouvés sur le feuillage au sud de Blois et dans le Val de Loire dans le Loiret.

Prévision globale

Thrips : le risque est **faible** à **modéré** en fonction des sites.

Modélisation Mildiou oignon avec Miloni : Semaine 18 et 19 risque **modéré à important** sur plusieurs secteurs de la région sur oignon jours courts (oignon de semis ou bulbilles). Sur oignon jours longs et bulbille de printemps, le risque est **nul** car pas encore démarré.