



LEGUMES

N°17

Du 23/09/2020

Rédacteurs

CA41 / CA45 / FREDON
Centre-Val de Loire

Observateurs

Chambres d'Agriculture
18, 28, 37, 41 et 45,
Fredon Centre-Val de
Loire, Maingourd, BCO,
Ferme des Arches, Ferme
de la Motte. SCEE
JANVIER, Jérôme BROU,
Axéreal, Marionnet,
Cadran de Sologne,
ADPLC, Soufflet, Graines
Voltz, Euroloire.

Directeur de publication :

Philippe NOYAU,
Président de la Chambre
régionale d'agriculture du
Centre-Val de Loire

**13 avenue des Droits de
l'Homme – 45921 ORLEANS**

Ce bulletin est produit à partir d'observations ponctuelles. Il donne une tendance de la situation sanitaire régionale, qui ne peut pas être transposée telle quelle à la parcelle.

La Chambre régionale d'agriculture du Centre-Val de Loire dégage donc toute responsabilité quant aux décisions prises par les agriculteurs pour la protection de leurs cultures.

Action du plan Ecophyto pilotée par les ministères en charge de l'agriculture, de l'écologie, de la santé et de la recherche, avec l'appui technique et financier de l'Office français de la Biodiversité.

SOMMAIRE

Ravageurs communs à plusieurs cultures	1
Betteraves rouges	2
Carotte	3
Cultures sous abris froid et maraîchage traditionnel	4
Salade	4
Chou	5
Epinard	7
Mâche	8
Tomate	8
Fraisiers	9
Fraise de printemps	9
Fraise remontante	9
Légumes d'industrie	11
Haricot	11
Scorsonère	13
Poireau	14

EN BREF

Betteraves rouges : sénescences de feuilles. Dernier bulletin

Carotte : Le 3e vol de la mouche commence, des départs d'oïdium et d'alternaria

Chou et salade : attention aux chenilles défoliatrices

Epinard : vol de la pégomyie en cours

Haricot / flageolets : Fortes captures héliothis et quelques dégâts.

Poireau : vol important de thrips en Loir-et-Cher.

Ravageurs communs à plusieurs cultures

MOUCHE MINEUSE DES ALLIUMS (*PHYTOMYZA GYMMOSTOMA*)

	Indre-et-Loire	Loir-et-Cher	Loiret	Cher
Piégeage (pot de ciboulettes)	Azay-sur-Indre	Tour-en-Sologne Maslives	Orléans	Aubigny-sur-Nère
Observations	Parcelles des réseaux oignon et poireau			

Etat général

Pour le moment, il n'est pas observé de piqûres de nutrition sur le réseau d'observation (piégeage sur ciboulette). Cependant, quelques piqûres de nutrition ont été détectées en parcelle localement. L'activité ne semble pas avoir démarré de manière généralisée.

Seuil indicatif de risque

L'activité de nutrition est nécessaire à la ponte et la précède de peu. On considère donc que le risque est lié à la présence de piqûres de nutrition.

MOUCHE DE L'OIGNON

Composition du réseau d'observation

Des cuvettes jaunes ont été mises en place à Guilly (45), Bazoches les Gallerandes (45) et Lumeau (28).

Etat général

L'activité de vol de la mouche de l'oignon est nulle pour cette semaine.

Seuil indicatif de risque

Modélisation SWAT :

Ce modèle permet de prévoir l'activité de vol, de mouches à partir de données météorologiques (relevés de températures, vent...) récoltées pour les stations météo suivantes : Sévry (18), Chartres (28), Montierchaume (36), Parçay-Meslay (37), Tour-en-Sologne (41), Férolles (45), Outarville (45) et Gien (45).

D'après la modélisation, le développement des larves se termine sur tous les secteurs et l'apparition des pupes est en cours.

MOUCHE DES SEMIS (*DELIA PLATURA*)

Composition du réseau d'observation

Les cuvettes jaunes mises en place pour la mouche de l'oignon permettent de donner une indication sur la présence (ou absence) de mouche des semis.

Etat général

L'activité de vol est nulle cette semaine.

Seuil indicatif de risque

La mouche des semis est polyphage et surtout dommageable sur jeunes plantes, les femelles adultes étant attirées par des sols récemment travaillés, riches en matières organiques et humides. Le travail du sol conditionne l'importance de la population larvaire et donc les dégâts (pourritures et destruction partielle à totale des semis).

Prévision globale

Mineuse des alliums : en raison de l'absence de piqûres de nutrition, le risque est **modéré** pour l'ensemble des cultures d'alliums mais peut évoluer rapidement.

Mouche de l'oignon : le risque est **faible**.

Mouche des semis : le risque est **faible**.

Betteraves rouges

Dernier bulletin de la saison. Merci aux observateurs du réseau.

Composition du réseau d'observation

8 parcelles du stade grossissement à récolte sur les secteurs Bray en Val, St Denis de l'hôtel, St Benoit, Germigny des Prés, Tigy.

CHARANÇON LIXUS

Etat général

La plupart des parcelles concernées par le risque Lixus (semis de mars avril) sont maintenant récoltées. Sur les quelques parcelles d'été restantes, les nymphoses sont terminées et les galeries sont vides. Pour les semis de mai, plus le semis est tardif, moins la parcelle est impactée.

VIROSES, ALTERNARIA

Etat général

Le feuillage devient de plus en plus sénescent ; sur beaucoup de parcelles, les feuilles sont rouges à près de 100% avec de nombreuses taches de maladies de fin de cycle diverses qui accompagnent les symptômes de viroses (alternaria, phoma, oïdium). Les plus vieilles feuilles commencent à se dessécher.

Quelques parcelles, parmi des semis plus tardifs ont encore un état sanitaire un peu meilleur, atteints de viroses à moins de 10%.

CERCOSPORIOSE

Etat général

Avec une sénescence avancée, l'observation de cercosporiose devient compliquée sur beaucoup de parcelles, car mélangée à de nombreuses autres taches, avec de l'alternaria qui se développe en secondaire. La cercosporiose n'est plus identifiable spécifiquement.

Sur des parcelles encore vertes, on a un développement progressif de la cercosporiose qui tend vers une généralisation de taches éparses à toutes les plantes, avec de petits foyers plus intenses de quelques m².

OÏDIUM

Etat général

Dans l'ensemble, l'oïdium est stable, voire même en régression suite à la pluie qui a « lavé » les symptômes, ainsi qu'aux interventions réalisées.

ROUILLE

Etat général

La rouille n'a pas été observée dans les parcelles du réseau.

Prévision globale

Viroses, alternaria, phoma, oïdium : la sénescence de fin de cycle est nettement amorcée, assez précoce, avec une forte présence de maladies de faiblesse. Le risque, **modéré à fort**, concerne surtout des parcelles dont les calibres sont encore insuffisants pour la saison, et les arrachages tardifs.

Cercosporiose : avec une baisse des températures, et une nuisibilité moindre au fur et à mesure que la récolte approche, risque **modéré**, voire **faible** pour les arrachages dans moins de 1 mois.

Carotte

Composition du réseau d'observation

Plein champ : 13 parcelles du stade 2F au stade grossissement : Bray en Val (45), Tigy (45), Saint-Denis-de-l'Hôtel (45), Sandillon (45), Guilly (45), Bonnée (45), Chanteau (45), La Villes aux Dames (37), Veigné (37), Contres (41), Noyer-sur-Cher (41), Saint-Claude-de-Diray (41) et Brinon sur Sauldre (18), Sainte-montaine (18), Ouzouer-sur-Loire (45)

MOUCHE DE LA CAROTTE

Etat général

Les pièges sont toujours en place sur les secteurs de Sainte Montaine (18), Sully sur Loire (45), St Benoit sur Loire (45), Veigné (37), Guilly (45), St Claude de Diray (41). Voici le récapitulatif des captures :

	S37	S38	S39
Guilly (45)	0	0	1
Ste Montaine (18)	0	0	1
Sully s/ Loire (45)	0	0	0
St Benoit s/ Loire (45)	-	0	0
St Claude de Diray (41)	0	1	0
Veigné (37)	-	0	-

Malgré un piégeage timide, on peut dire que le vol de la mouche de la carotte est en cours.

Modèle SWAT

Le modèle SWAT indique un très léger vol.

Seuil indicatif de risque

Le risque se raisonne à la parcelle, avec comme facteurs aggravants la proximité d'un bois ou un précédent ombellifères. Les captures ont débuté, il faut donc rester vigilant sur tous les secteurs. La culture est sensible à partir de 2F jusqu'à trois semaines avant la récolte. La mouche de la carotte est très peu active au-dessus de 25°C.

ALTERNARIA

Etat général

De nouvelles contaminations sont visibles cette semaine. En général il s'agit de début de contamination, seulement 10% des plantes avec seulement 1 à 5 % des feuilles malades.

Seuil indicatif de risque

Une fertilisation azotée et un développement foliaire excessif ou au contraire une carence visible au niveau du feuillage peuvent également augmenter les risques de développement.

OÏDIUM

Etat général

De nouvelles contaminations sont visibles cette semaine. En général il s'agit de début de contamination, moins de 10% des plantes avec seulement 1 à 5 % des feuilles malades. L'expansion des foyers de contamination peut ensuite être très rapide.

Seuil indicatif de risque

L'oïdium est favorisé par l'alternance de périodes sèches et humides, sa progression peut être rapide. Une fumure importante et une végétation excessive peuvent augmenter les risques.

Rester vigilant

Prévision globale

Mouche de la carotte : risque **modéré** à **élevé**

Alternaria : Risque **modéré** à **élevé**

Oïdium : Risque **modéré** à **élevé**

Cultures sous abris froid et maraîchage traditionnel

SALADE

Composition du réseau d'observation

13 parcelles d'observation en région Centre- Val de Loire (5 en bio et 8 en conventionnel, plein champ et abri) :

- 3 parcelles en Indre et Loire
- 6 parcelles dans le Loiret
- 2 parcelles dans le Cher
- 2 parcelles en Eure et Loir

CHENILLES DEFOLIATRICES ET TERRICOLES

Etat général

Quelques dégâts de chenilles défoliatrices sont détectés en plein champ sur les parcelles d'Eure et Loir. Ailleurs, aucune observation.



Des produits de biocontrôle existent pour lutter contre ces ravageurs.

MALADIES CRYPTOGRAMIQUES

Etat général

- Mildiou : présence de *Bremia lactucae* sur 1 seul site situé en Indre et Loire. Plusieurs séries de salades de plein champ sont infestées. Les taches sont sporulantes et se concentrent essentiellement sur les feuilles proches du sol. Certaines variétés, moins sensibles, ne présentent pas de symptôme.
- Sclérotiniose, pourriture grise, Pythium vasculaire : aucun signalement.

Prévision globale

- Chenilles défoliatrices et terricoles : **risque modéré où leur présence est constatée**. Pour les autres situations, il faut rester vigilant.
- Maladies cryptogamiques : avec le retour de la pluie de températures plus fraîches, **le risque de maladies cryptogamiques est modéré**.

CHOU

Composition du réseau d'observation

5 parcelles d'observation en région Centre- Val de Loire (2 en bio et 3 en conventionnel, plein champ) :

- 3 parcelles en Indre et Loire
- 2 parcelles dans le Loiret

CHENILLES DEFOLIATRICES : PIERIDE DE LA RAVE ET DU CHOU (*PIERIS RAPAE* ET *P. BRASSICAE*), *AUTOGRAPHA GAMMA*, *MAMESTRA BRASSICAE* ET TEIGNE DES CRUCIFERES (*PLUTELLA XYLOSTELLA*)

Etat général

Sur toutes les parcelles du réseau, on observe des défoliations sur le feuillage. Les dégâts varient de 8 à 100% des plantes selon les sites. Plusieurs espèces de chenilles sont observées.

Ci-dessous, quelques photos d'identifications :

- **Piéride du chou et de la rave :**



Photos: FREDON CVL : Les 3 photos du haut montrent la ponte et les chenilles de la piéride du chou (Pieris brassicae). Les 2 photos du milieu montrent la ponte (œuf isolé) et la chenille de la piéride de la rave (Pieris rapae) Les 2 photos du bas : adulte de piéride et défoliation sur chou.

- **Mamestra brassicae :**



Photos : FREDON CVL. Papillon et chenille *Mamestra brassicae*

▪ ***Autographa gamma* :**



Photos : FREDON CVL. Papillon et chenille *Autographa gamma*

▪ **Teigne des crucifères :**



Photos : FREDON CVL. Papillon et chenille de teigne des crucifères



Des produits de biocontrôle existent pour lutter contre ces ravageurs.

MOUCHE DU CHOU

Composition du réseau de piégeage de la mouche du chou (*Delia radicum*)

Le suivi de la mouche du chou est assuré par un modèle de prévision appelé Swat et est complété sur le terrain par la mise en place d'un piégeage à l'aide de bols blancs et de feutrine afin de détecter respectivement les adultes et les pontes.

Piégeage d'adultes de mouche du chou :

Quelques mouches du chou ont été identifiées sur le site de Bazoches les Gallerandes (45).

Piège feutrine :

		Sem 32	Sem 33	Sem 34	Sem 35	Sem 36	Sem 37	Sem 38	Sem 39
Indre et Loire	Villandry	Mise en place feutrine	0	0	0	0	0	0	0.3
	Veigné	MEP feutrine	0	0	0	0	0	0	0
Loiret	Guilly	0.1	0.3	0	0	0	0	0.3	0.4
	Férolles	0.1	0	0	0	0	0	0	0.3
Loir et Cher	Blois	0	0	0	0	0.6	0	0.2	1.9

Etat général

Un nombre de pontes très faible est comptabilisé sur pratiquement tous les sites de piégeage et quelques adultes de mouches du chou ont été capturés cette semaine. L'activité de la mouche du chou se poursuit en région Centre Val de Loire. Cette tendance est confirmée sur quelques sites (Déols et Parçay Meslay) d'après les résultats du modèle Swat.

Seuil indicatif de risque

10 oeufs par piège par semaine.

Seuil non atteint sur les 5 sites.

Prévision globale

- Piériode de la rave et du chou, noctuelles défoliatrices et teigne des crucifères : **risque élevé**
- Mouche du chou : **le risque de ponte est faible**

EPINARD

Composition du réseau d'observation

4 parcelle d'observation en région Centre- Val de Loire (2 en bio et 2 en conventionnel, plein champ et abri) :

- 2 parcelles en Indre et Loire
- 2 parcelles dans le Loiret

PEGOMYIES (*PEGOMYIA BETAE*)

Etat général

En Indre et Loire, sur épinard et bette, quelques pontes et feuilles minées par des larves de pégomyies sont observées en plein champ et sous abris.

Rappel : la pégomyie est une mouche que l'on retrouve sur les Chénopodiacées dont les bettes, betteraves et épinards font partis.

Les adultes apparaissent fin avril, début mai dès que les températures atteignent plus de 15°C. Il peut y avoir jusqu'à 3 générations par an ; le dernier vol se situant généralement au mois de septembre

Les dégâts sont assez caractéristiques : les feuilles minées ont des taches translucides, avec entre les 2 épidermes de la feuille, des galeries creusées par les larves d'asticots. Les pontes ont lieu sur la face inférieure des feuilles et les œufs sont blancs, allongés et pondus généralement par petits paquets.



Photos Cyril Kruczkowski- FREDON CVL. A gauche, ponte de la pégomyie. A droite, mine causée par la larve.

CLADOSPORIOSE (*CLADOSPORIUM VARIABLE*)

Etat général

Sur une parcelle d'Indre et Loire de plein champ, quelques symptômes de cladosporiose sont observés sur le feuillage d'épinard.

Rappel : ce champignon du sol provoque de petites taches rondes nécrotiques sur le feuillage. En cas de forte attaque, le feuillage peut complètement se dessécher. *C. variable* se conserve dans les débris végétaux et se disséminent par le vent. Son optimum thermique se situe aux alentours de 20°C. Ce champignon est favorisé



par la pluie
humidités



et des
prolongées.

Photos archive : FREDON CVL. A gauche début des symptômes (taches rondes nécrotiques). A droite, dégât généralisé à la feuille entière.

MACHE

Composition du réseau d'observation

2 parcelles d'observation en région Centre- Val de Loire (1 en bio et 1 en conventionnel, plein champ) :

- 1 parcelle en Indre et Loire
- 1 parcelle dans le Loiret

Etat général

Bon état sanitaire

TOMATE

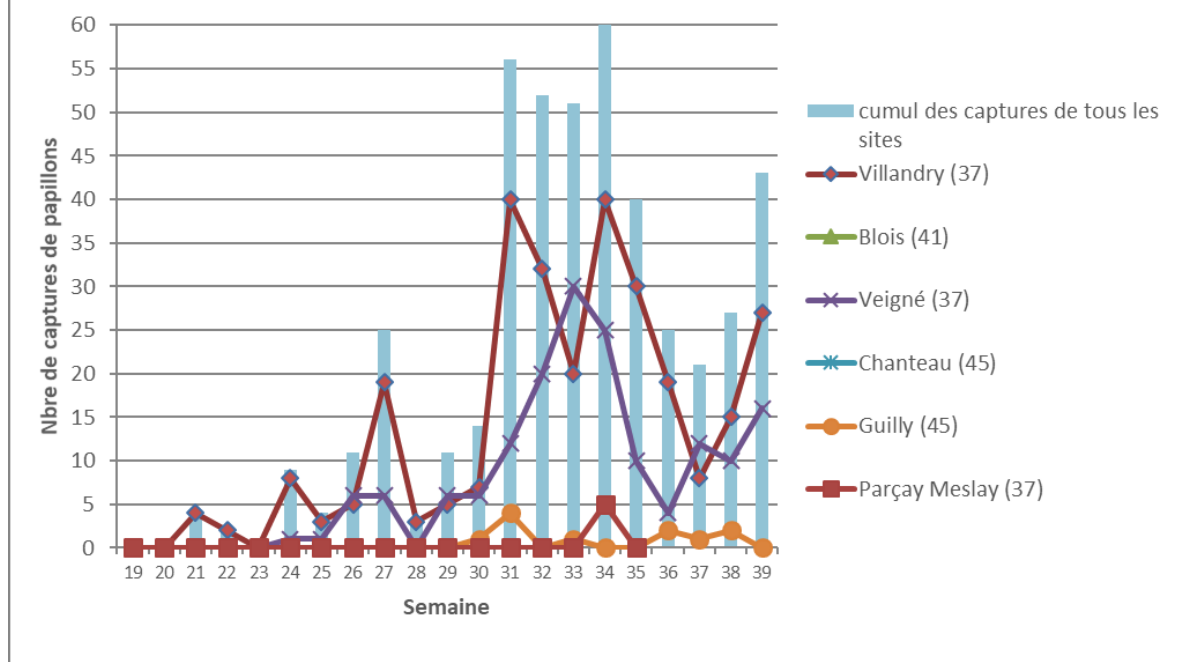
PIEGEAGE DE TUTA ABSOLUTA

Le suivi de la mineuse de la tomate se poursuit en 2020. Le réseau de piégeage s'appuie sur 6 sites d'observation et sur l'utilisation de phéromones.

- 3 pièges en Indre et Loire (Veigné, Villandry et Parçay Meslay)
- 1 piège dans le Loir et Cher (Blois)
- 2 pièges dans le Loiret (Chanteau et Guilly)

Etat général

Suivi de vol de la mineuse de la tomate (*Tuta absoluta*) en région Centre Val de Loire - 2020



Les captures sont toujours présentes sur les 2 sites d'Indre et Loire avec un nombre de captures important pour la semaine 39 (43 papillons capturés). Sur les autres sites, pas ou très peu de captures. Sur les parcelles d'Indre et Loire, aucun dégât n'est observé sur la culture de tomates, mais sur certains sites hors réseau, quelques dégâts de chenilles peuvent être détectés.

Mesures prophylactiques pour la fin de culture : les déchets de récolte et les organes infestés par les larves doivent être évacués et détruits. Les rotations de cultures avec des plantes non hôtes (salade) sont à privilégier.

FIN DU SUIVI DE LA MINEUSE DE LA TOMATE.

Fraisiers

FRAISE DE PRINTEMPS

Composition du réseau d'observation

4 parcelles en Sologne (41), 1 parcelle dans le Loiret (Orléans), 1 parcelle en Indre et Loire (région tourangelle) + parcelles flottantes du 41.

Les acariens sont présents sur 30 % des nouvelles parcelles de fraisier.

L'oïdium est déclaré sur toutes les variétés sensibles.

Présence de larves de hannetons sur une parcelle en Sologne.

FRAISE REMONTANTE

THRIPS

Etat général

On observe une quasi absence de thrips sur toutes les parcelles observées.

Les Orius naturels, bien qu'étant moins nombreux, permettent de bien contrôler les populations.

Seuil indicatif de risque

Le thrips à cette période n'est plus problématique pour la production. Le seuil indicatif de risque est fixé à 2 thrips par fleur pour ce ravageur.

DROSOPHILA SUZUKII

Etat général

Depuis le dernier bulletin, les piégeages de drosophiles sont en augmentation sur les divers bassins fraisicoles de notre région. Les dégâts sur fruits causés par les guêpes et frelons sont des portes d'entrée pour ces mouches.

La vigilance est primordiale depuis quelques jours et ne devra plus être relâchée jusqu'à la fin de la production.

La prophylaxie doit être mise en place.

Seuil indicatif de risque

La pression devrait rester forte.

La prophylaxie joue un rôle primordial dans la lutte contre la drosophile.

Ne laissez aucun fruit mûr sur pied.

Ecartez tous les écarts de tris de la parcelle et stocker les dans un contenair hermétique.

Resserez si vous le pouvez vos intervalles entre récolte.

ACARIENS

Etat général

Peu de sites sont touchés par les acariens. Quelques foyers sont observés mais des auxiliaires naturels contrôlent la situation. Sur certains ateliers, la pression acariens est bien maitrisée grâce aux lâchers de *A. californicus* réalisés il y a quelques semaines.

Seuil indicatif de risque

Le seuil d'intervention est fixé à 5 formes mobiles par feuilles.

PUCERONS

Etat général

La situation est très disparate selon les sites. Cela peut aller d'absence à forte infestation avec présence de plusieurs espèces représentées. Néanmoins, le nombre de parcelles concernées est en baisse.

Les auxiliaires naturels (larves de syrphes, de coccinelles...) sont présents sur la plupart des ateliers. Ils arrivent à réguler les populations sauf des les parcelles trop infestées.

Seuil indicatif de risque

Sur les parcelles avec moins de 5 individus pour 10 feuilles, le risque est faible mais demande des visites régulières afin de suivre l'évolution des populations.

Si ce seuil est dépassé, les pucerons vont prendre le dessus et une gestion doit être mise en place.

PUNAISES

Etat général

Plusieurs espèces de punaises peuvent causer des dégâts sur fruits. Les dégâts observés n'ont pas augmenté depuis le dernier bulletin.

OIDIUM

Etat général

La variété leader Charlotte est sensible à l'oïdium. L'oïdium est bien présent sur plus de la moitié des parcelles observées.

Seuil indicatif de risque

La lutte contre l'oïdium est essentiellement préventive. De nombreux produits bio-contrôle sont homologués à cet usage.

DIVERS

Des présences très importantes de guêpes et de frelons sont toujours signalées sur plusieurs sites. Ils abiment des fruits et surtout rendent la récolte délicate.

Prévision globale (printemps et remontantes)

Acaries : les populations sont à surveiller.

Pucerons : période à risque **modéré**. Des auxiliaires naturels peuvent éradiquer leurs présences.

Punaises : à surveiller

Thrips : La période est à risque **modéré**.

Drosophile : la période reste à risque **élevé** malgré la baisse ponctuelle des dégâts et captures.

Maladies fongiques : Risque **élevé** concernant l'oïdium, **faible** pour le botrytis pour les cultures sous tunnels.

Légumes d'industrie

HARICOT

Composition du réseau d'observation

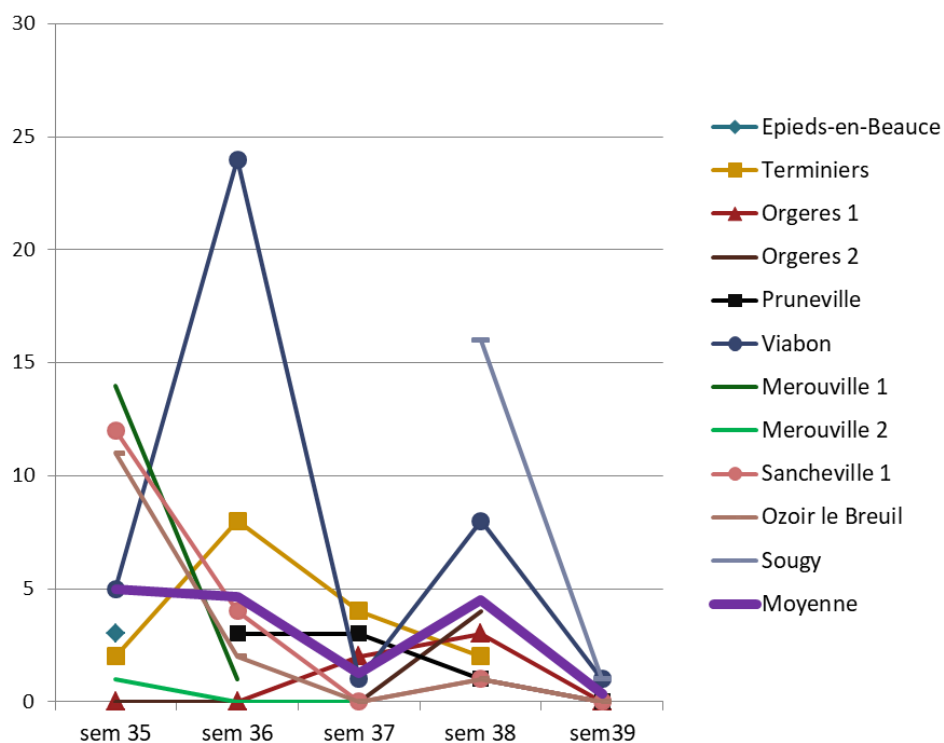
10 parcelles de haricots/flageolets stade boutons blancs à récolte, secteurs Orgères en Beauce, Viabon, Ozoir le Breuil, Merouville, Sancheville.

PYRALE DU MAÏS

Etat général

Récapitulatif des captures :

Captures pyrales - 2020



Seuil indicatif de risque

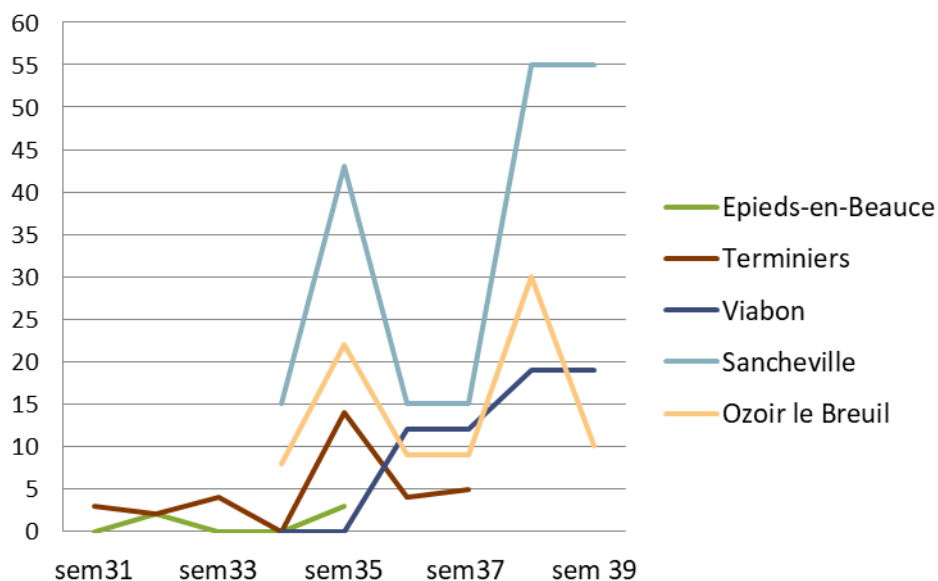
Le stade de sensibilité du haricot/flageolet au ravageur va du stade bouton jusqu'à quelques jours avant la récolte. Seuil de nuisibilité : dès la 1ère capture.

NOCTUELLE HELIOTHIS

Etat général

Récapitulatif des captures :

Captures Heliiothis - 2020



Les captures sont en forte hausse ces dernières semaines. Des dégâts sont visibles sur les gousses sur la Beauce et dans le Cher.

Seuil indicatif de risque

Idem pyrale.

SCLEROTINIA

Etat général

Le sclérotinia a peu évolué ces deux dernières semaines, les parcelles sont proches de la récolte et les dégâts observés sont de faible ampleurs.

Stade de sensibilité et facteurs favorables

Le stade de sensibilité du haricot débute dès le stade bouton vert, et dure jusqu'à la récolte. La contamination a lieu par les pétales. La période à risque de contamination dure tant qu'il y a des fleurs. Pour se développer, cette maladie nécessite des températures comprises entre 15 et 25°C, ainsi qu'une forte hygrométrie. Les parcelles à fortes densités de végétation, mal aérées, ou versées constituent des facteurs favorables au développement du sclérotinia. Le champignon se conserve dans des scléroties qui restent dans le sol après la récolte, le risque est donc très lié à l'historique de présence de la maladie dans la parcelle.

Prévision globale

Pyrale, Héliothis : le risque **fort** en héliothis est lié aux vols des semaines précédentes. Les vols actuels sont trop tardifs pour affecter les parcelles récoltées dans les 10 jours.

Sclérotinia : le risque est **moyen à faible**, les parcelles à forte densité de végétation où des traces sont déjà visibles sont les plus vulnérables.

SCORSONERE

Composition du réseau d'observation

10 parcelles secteurs Tigy (45), St Martin d'Abbat (45), Bray en Val (45), Contres (41), La Ville aux Dames (37), grossissement.

ROUILLE BLANCHE/ALTERNARIA

Etat général

Quelques nouvelles tâches sont observées de manières disparates sur les différents secteurs de productions. Les symptômes se manifestent sur des feuilles émises il y a un mois environ. Les parcelles les plus touchées présentent jusqu'à 30% des plantes touchées mais moins de 1% de la surface foliaire atteinte. Les symptômes d'Alternaria sont en régression avec la sénescence des vieilles feuilles.

Seuil indicatif de risque

La rouille blanche est une maladie fréquente sur végétation jeune, sur laquelle elle se développe à la faveur de conditions fraîches et humides. Bien que rares, les fortes attaques de rouille blanche peuvent conduire à une destruction du feuillage. La présence de rouille blanche peut par ailleurs favoriser l'installation d'Alternaria.

OÏDIUM

Etat général

Les foyers évoluent peu, la maladie reste cantonnée aux parcelles où elle s'est déclarée début août, cependant on n'observe pas de régression (ou très faible) dans ces parcelles.

Seuil indicatif de risque

L'oïdium est favorisé par des conditions climatiques chaudes et sèches. Le duvet blanc grisâtre (ne pas confondre avec la pruite naturelle de la culture) perturbe l'alimentation hydrique et peut



Oïdium sur scorsonère. Photo CA45

conduire à un blocage de la croissance.

Prévision globale

Rouille blanche : le risque de développement est **moyen** pour les parcelles infectées au printemps.
Oïdium : le risque est lié à la présence de la maladie, le risque de nouvelles infestations est **faible**.

Poireau

Composition du réseau d'observation

Parcelles d'observations : les plantations observées oscillent du stade début de croissance (pour les plantations les plus tardives) à grossissement. Les récoltes ont commencé sur les parcelles les plus précoces.

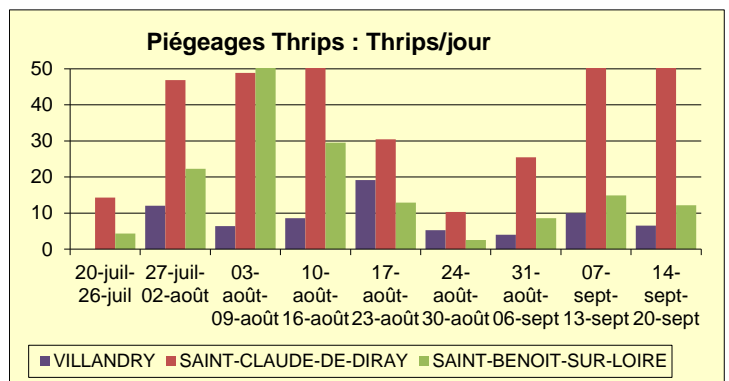
Pièges Thrips, : 1 site Loir-et-Cher, 1 site Loiret.

Pièges Teignes, : 2 sites Indre-et-Loire, 5 sites Loir-et-Cher, 2 sites Loiret.

THRIPS

Etat général

Les captures sur pièges englués ont fortement augmenté depuis deux semaines dans le Loir-et-Cher et sont à un niveau très important. Les infestations au sein des poireaux sont toujours très variables selon les parcelles. Elles peuvent être importantes particulièrement sur des parcelles précoces et des dégâts peuvent commencer à apparaître sur le feuillage.

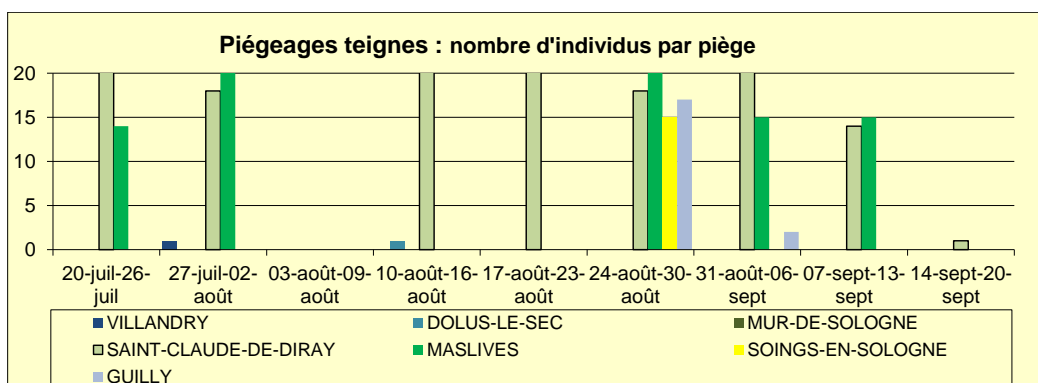


Seuil indicatif de risque

On considère que le risque d'infestation extérieure est atteint lorsque les vols dépassent 10 thrips jours par piège. Ce seuil est dépassé en Loir-et-Cher et dans le Loiret.

Le seuil sur plante (50% des plantes avec au moins 1 thrips) est atteint sur certaines parcelles.

TEIGNE



Etat général

Les seules captures sont très faibles voire nulles sur tous les secteurs. Des dégâts dus aux précédentes attaques sont observés localement.

Seuil indicatif de risque



Le seuil est atteint à la sortie des premières larves. Il est primordial d'aller vérifier la présence au sein de chacune des parcelles.

Des produits de biocontrôle existent sur cet usage.

ALTERNARIA, STEMPHYLIUM

Etat général

Des taches d'alternaria ou de stemphylium sont observées sur des parcelles proches de la récolte. Les autres parcelles restent saines.

ROUILLE

Etat général

Des pustules de rouilles se développent sur quelques parcelles. Les infestations restent globalement limitées et se cantonnent à certaines variétés ou des zones de recoupement d'irrigation.

Prévision globale

Le risque **Thrips** est **élevé** en Loir-et-Cher.

Le risque **Teigne** est **faible**.

Le risque **Rouille** et **Alternaria** est **modéré**.