



LEGUMES

N°6

du 06/05/2020

Rédacteurs

CA41 / CA45 / FREDON
Centre-Val de Loire

Observateurs

Chambres d'Agriculture
18, 28, 37, 41 et 45,
Fredon Centre-Val de
Loire, Maingourd, BCO,
Ferme des Arches, Ferme
de la Motte. SCEE
JANVIER, Jérôme BROU,
Axéreal, Marionnet,
Cadran de Sologne,
ADPLC, Soufflet, Graines
Voltz, Euroloire.

Directeur de publication :

Philippe NOYAU,
Président de la Chambre
régionale d'agriculture du
Centre-Val de Loire

**13 avenue des Droits de
l'Homme – 45921 ORLEANS**

Ce bulletin est produit à
partir d'observations
ponctuelles. Il donne une
tendance de la situation
sanitaire régionale, qui ne
peut pas être transposée
telle quelle à la parcelle.

La Chambre régionale
d'agriculture du Centre-Val
de Loire dégage donc toute
responsabilité quant aux
décisions prises par les
agriculteurs pour la
protection de leurs cultures.

*Action du plan Ecophyto
pilotee par les ministères en
charge de l'agriculture, de
l'écologie, de la santé et de
la recherche, avec l'appui
technique et financier de
l'Office français de la
Biodiversité.*

SOMMAIRE

Ravageurs communs à plusieurs cultures	1
Asperge	4
Betteraves rouges	5
Carotte	6
Cultures sous abris froid et maraîchage traditionnel	7
Salade	7
Chou	8
Solanacees et concombre	9
Fraisiers	11
Fraise de printemps	11
Fraise remontante	12
Légumes d'industrie	13
Pois de conserve	13
Scorsonère	14
Oignons / Echalotes	14
Poireau	16

EN BREF

Mineuse des alliums : diminution générale de l'activité voire arrêt selon les secteurs.

Mouche de l'oignon et mouche des semis : faible activité de vol

Pucerons oignons : forte présence sur tous les secteurs

Asperge : Vol de mouche de l'asperge, tache sur asperge verte en récolte.
Risque stemphylium sur les 2ème années.

Betteraves rouges : forte présence de pucerons.

Crucifères : présence de pucerons et d'altises

Solanacées et concombre sous abris froids : attention aux pucerons et doryphores. 1ers foyers d'acariens détectés sur aubergine

Pois : la pression puceron se maintient à un niveau très élevé sur l'ensemble des semis.

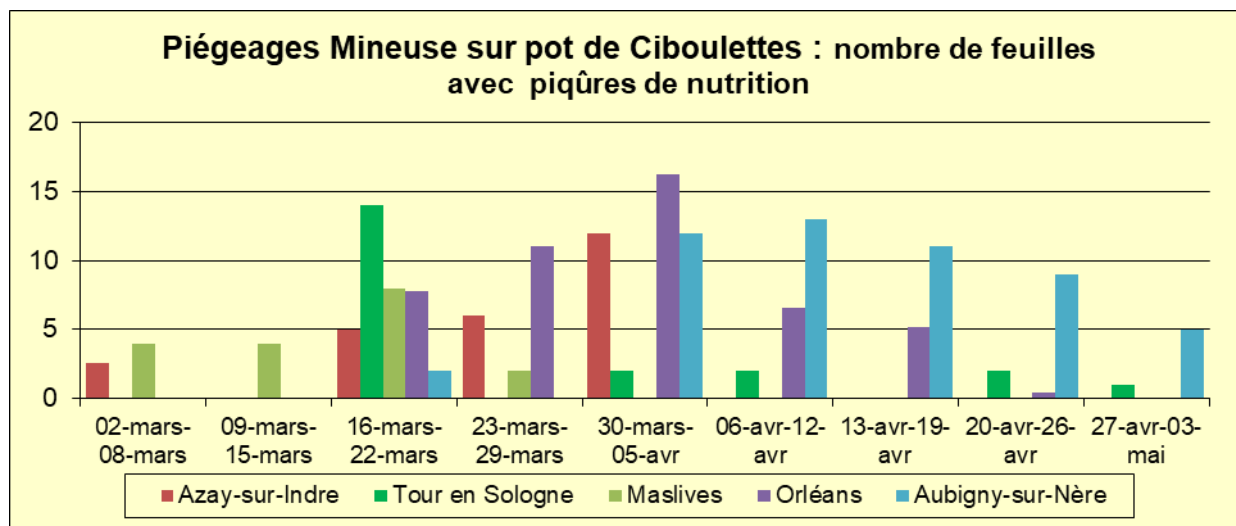
Poireau : pertes de plants en pépinière liées à la mouche des semis.

Ravageurs communs à plusieurs cultures

MOUCHE MINEUSE DES ALLIUMS (*PHYTOMYZA GYMMOSTOMA*)

Composition du réseau d'observation

	Indre-et-Loire	Loir-et-Cher	Loiret	Cher
Piégeage (pot de ciboulettes)	Azay-sur-Indre	Tour-en-Sologne Maslives	Orléans	Aubigny-sur-Nère
Observations	Parcelles des réseaux oignon et poireau			



Etat général

Le nombre de piqûres de nutrition a fortement diminué. Il est quasi-nul sur l'ensemble de la région, excepté dans le Cher. L'activité de printemps se termine.

Seuil indicatif de risque

Le risque est lié à la présence de piqûres de nutrition, la ponte étant liée à cette activité de nutrition. L'observation des piqûres de nutrition sur les alliums présents sur votre exploitation est le meilleur indicateur de risque. Ces piqûres sont facilement visibles sur oignon ou ciboulette (cf photo).



Piqûres de nutrition sur ciboulette
(Photo CA41)

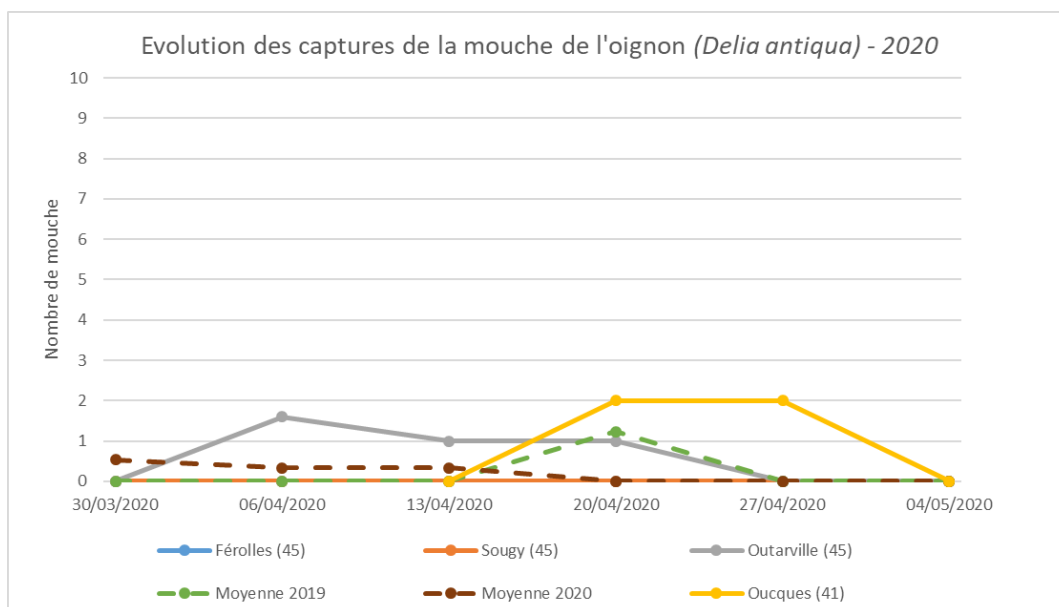
MOUCHE DE L'OIGNON (*DELIA ANTIQUA*)

Composition du réseau d'observation

Des cuvettes jaunes ont été mises en place à Outarville (45), Férolles (45), Sougy (45) et Oucques (41).

Etat général

Aucune mouche capturée cette semaine. L'activité de vol est nulle.



Seuil indicatif de risque

Modélisation SWAT :

Ce modèle permet de prévoir l'activité de vol, de mouches à partir de données météorologiques (relevés de températures, vent...) récoltées pour les stations météo suivantes : Sévry (18), Chartres (28), Montierchaume (36), Parçay-Meslay (37), Tour-en-Sologne (41), Férolles (45) et Gien (45).

D'après la modélisation, sur tous les secteurs, le vol diminue alors que le développement des larves a débuté.

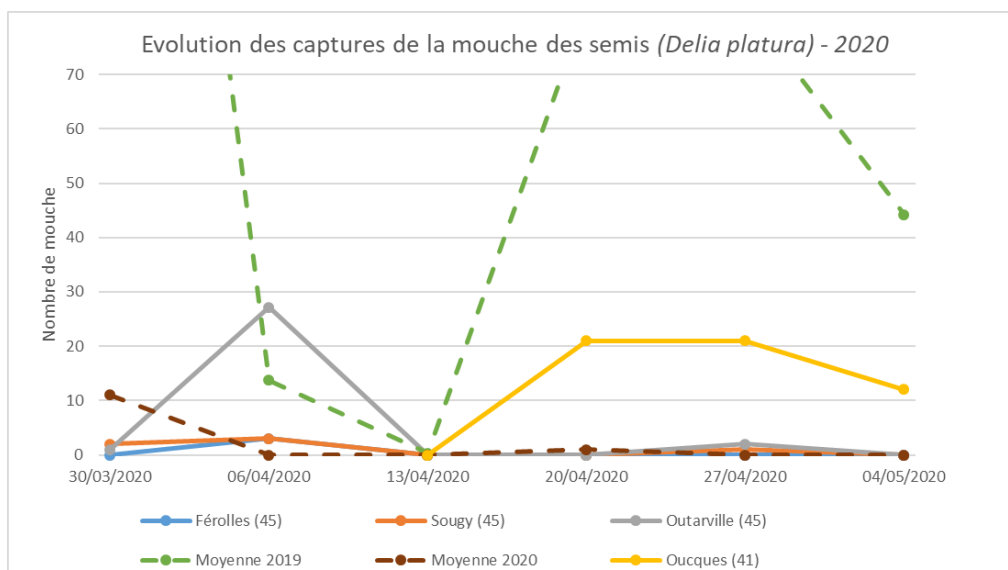
MOUCHE DES SEMIS (*DELIA PLATURA*)

Composition du réseau d'observation

Les cuvettes jaunes mises en place pour la mouche de l'oignon permettent de donner une indication sur la présence (ou absence) de mouche des semis.

Etat général

Une dizaine de mouches des semis capturées à Oucques (41). L'activité de vol est faible. Au niveau des dégâts de mouche des semis, il y a eu une première vague correspondant certainement à des pontes d'avant le 20 mars avec de forte intensité de destruction qui ont été visibles les deux premières semaines d'avril sur asperge dans la région. Des dégâts ont été observés sur jeunes semis d'oignons et d'échalote autour du 20 avril correspondant à des pontes de fin mars à début avril avec des pertes de 30 à 40 % de pieds sur les secteurs d'Orléans (45) et de Oucques (41).



Seuil indicatif de risque

La mouche des semis est polyphage et surtout dommageable sur jeunes plantes, les femelles adultes étant attirées par des sols récemment travaillés, riches en matières organiques et humides. Le travail du sol conditionne l'importance de la population larvaire et donc les dégâts (pourritures et destruction partielle à totale des semis).

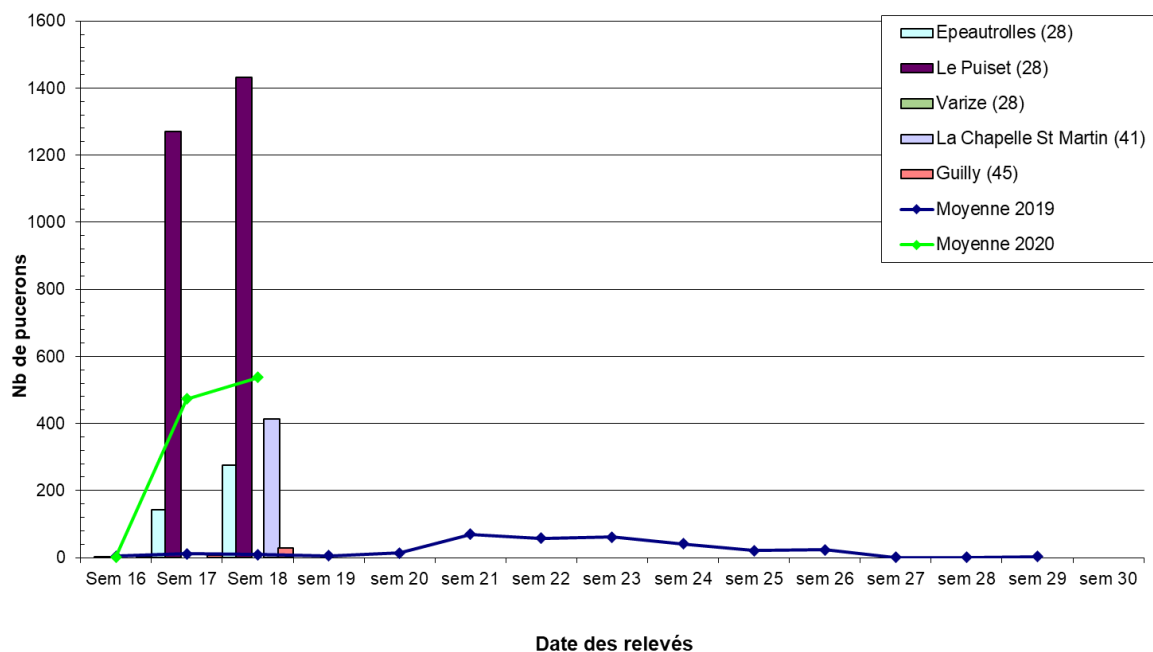
PUCERONS

Composition du réseau d'observation

Un réseau de cuvettes jaunes est en place afin de suivre l'évolution des populations de pucerons sur les départements du Loiret, de l'Eure-et-Loir et du Loir-et-Cher. Les pucerons recherchés sont les suivants : *Acyrtosyphon pisum* (puceron vert du pois), *Aphis fabae* (puceron noir de la fève), *Aphis frangulae*, *Aphis craccivora* (puceron noir de la luzerne), *Aulacorthum solani* (puceron strié de la digitale et de la pomme de terre), *Macrosiphum euphorbiae* (puceron vert et rose de la pomme de terre), *Myzus persicae* (puceron vert du pêcher).

On observe une forte présence des pucerons sur tous les secteurs avec des quantités vraiment très fortes sur certains sites. Cela concerne essentiellement *Myzus persicae* (très polyphage et vecteur de virus sur un certain nombre d'espèces légumières, horticoles et de grandes cultures). Par contre, *Acyrtosyphon pisum*, *Aphis fabae* et *Macrosiphum euphorbiae* sont observés en moindre quantité.

Evolution des populations de pucerons en 2020 (comparaison captures moyennes 2019)
nombre de pucerons dans les pièges chromatiques (cuvette jaune)



Prévision globale

Mouche mineuse des alliums : le risque est **faible** à **modéré** selon les secteurs.

Mouche de l'oignon : pas à peu d'activité de vol. Le risque est **faible**.

Mouche des semis : le risque est **faible**.

Pucerons : le risque est **élevé** sur tous les secteurs.

Asperge

Composition du réseau d'observation

Parcelles d'observations : les parcelles d'observations sont réparties entre l'Indre-et-Loire, le Loir-et-Cher et le Loiret. Les parcelles observées oscillent du stade récolte (asperge verte et blanche) au stade floraison pour les parcelles en 2ème année.

Pièges mouche de l'asperge (batons englués) : 1 site en Loir-et-Cher, 1 site Loiret.

MOUCHE DES SEMIS

Etat général

Voir chapitre spécifique dans les ravageurs communs.

Les dégâts observés sur asperge blanche en récolte, sont globalement en diminution.

Pour l'asperge blanche en récolte, la pose de paillage à ourlets constitue la meilleure prophylaxie contre ce ravageur.

MOUCHE DE L'ASPERGE (PLATYPAREA POECILOPTERA)

Etat général

Les captures sur bâtons englués se poursuivent.

Cette mouche pond sur la pointe de l'asperge. L'asticot creuse une galerie dans la tige qui provoque son dessèchement en juin ou début juillet.

Seuil indicatif de risque

Le seuil est atteint dès la constatation de sa présence. Sa présence est à surveiller sur les parcelles en démarrage de végétation, la période sensible pour la plante se situant entre le stade pointe et le stade début de ramification.



Mouche de l'asperge
(Photo CA41)

CRIOCERES

Etat général

Des populations importantes peuvent être observées selon les parcelles. Pour le moment, seules des adultes et des pontes sont présents.

Seuil indicatif de risque

La nuisibilité est due essentiellement aux larves à partir du stade ramification.



Criocère 6 points
(Photo CA41)

STEMPHYLIOSE

Etat général

Des taches similaires à des symptômes de stemphylium sont observées sur asperge verte en récolte. Ces taches peuvent avoir plusieurs origines :

- Mécaniques (exemple : vent de sable). Elles sont alors concentrées sur une face de la tige et ne concernent généralement qu'une génération de tiges.
- Stemphylium. Dans ce cas, elles sont généralisées à l'ensemble des tiges et sont réparties sur le pourtour de la tige.

Prévision globale

Le risque **mouche de l'asperge** est **élevé** pour les parcelles en démarrage de végétation. Il est **faible** pour toutes les parcelles, qui dépassent le stade ramifications. Le risque **criocères** est **faible**. Il deviendra **élevé** à l'apparition des premières larves.

Suite aux passages pluvieux et aux températures douces, le risque **stemphyliose** est **élevé** pour les 2^{ème} pousses, plus particulièrement en Indre-et-Loire et sur le secteur Sologne.

Betteraves rouges

Composition du réseau d'observation

10 parcelles du stade cotylédons à 6-8 feuilles sur les secteurs Bray en Val, St Benoit, Ouzouer sur Trézée, Tigy, Sully sur Loire, Darvoy, Sandillon.

PUCERONS VERTS

Etat général

Pour les parcelles les plus précoces (stade 6-8 feuilles), la situation commence à s'améliorer après interventions. Il reste encore des ailés assez nombreux, et éventuellement quelques aptères isolés, mais on ne note plus de grosses colonies.

Pour les parcelles au stade cotylédons à 2-4 feuilles, la situation est toujours critique, avec une colonisation très rapide et massive par les ailés dès la levée, et des colonies de plus de 15 pucerons par pied dès le stade 2 feuilles.

Les coccinelles sont maintenant plus nombreuses et présentes sous forme larvaire et adulte.

Seuil indicatif de risque

Le seuil de 2 pucerons pour 10 pieds est rapidement dépassé dès le stade cotylédons.

Le risque de transmission de virose est maximum.

ALTISES

Etat général

Avec les conditions plus perturbées de la semaine passée, les nouvelles levées n'ont dans l'ensemble pas ou très peu été impactées.

Seuil indicatif de risque

Le seuil de 30% des plantes touchées n'est pas atteint pour les levées de cette semaine.

CHARANÇON LIXUS

Etat général

Aucun lixus adulte ni aucune ponte n'ont été observées pour le moment, sur betterave rouge ou sur les pots de blettes.

BACTERIOSE

Etat général

Les 1ers premiers petits foyers de bactériose sont présents dans des parcelles les plus avancées en stade, et là où la pluviométrie a été la plus importante. Ils sont de faible intensité et ne dépassent pas 1 m².

FONTES DE SEMIS

Etat général

Les symptômes de pieds noirs se sont multipliés depuis quelques jours, 1 parcelle sur 3, au stade cotylédons ou 2 feuilles est concernée. En général, moins de 1% des pieds sont touchés, mais localement sur une variété plus sensible et des parcelles avec des retours fréquents en légumes, on atteint 2-3%.

Prévision globale

Pucerons : pour les jeunes stades, et les levées à venir, **Risque fort**.

Altises : Avec une alternance de conditions météo, tantôt ensoleillée, tantôt pluvieuse, risque **faible** à **modérée**.

Lixus : pas de présence, **risque faible, mais qui pourrait augmenter rapidement**.

Fontes de semis et bactériose : risque **modéré** à **fort** pour les parcelles avec déjà des foyers, et en cas d'excès d'eau (possibles averses orageuses).

Carotte

Composition du réseau d'observation

Plein champ : 10 parcelles du stade 2F au stade grossissement : Bray en Val (45), Tigy (45), Saint-Denis-de-l'Hôtel (45), Sandillon (45), Guilly (45), Bonnée (45), La Villes aux Dames (37), Contres (41), Noyer-sur-Cher (41), Saint-Claude-de-Diray (41) et Brinon sur Sauldre (18).

Plein champ sous P17 : 2 parcelles au stade 5F à Saint Benoit sur Loire (45) et à Bonnée (45) puis une parcelle au stade 8F à Chanteau (45).

Sous abris : 2 parcelles en conventionnel dont les plantes sont au stade grossissement sur le secteur de Saint Benoit sur Loire (45) et gidy (45).

MOUCHE DE LA CAROTTE

Etat général

Les captures s'intensifient, voici le tableau récapitulatif des piégeages :

Lieu	S17	S18	S19
St Benoit (45)	1	0	3
Tigy (45)	1	0	-
Brinon sur Sauldre (18)	0	1	0
Guilly (45)	0	4	2
Saint Claude de Diray (41)	-	-	1
Contres (41)	-	2	1

Modèle SWAT

Le modèle SWAT indique également des vols.

Seuil indicatif de risque

Le risque se raisonne à la parcelle, avec comme facteurs aggravants la proximité d'un bois ou un précédent ombellifères. Les captures ont débuté, il faut donc rester vigilant sur tous les secteurs. La culture est sensible à partir de 2F jusqu'à trois semaines avant la récolte.

PUCERON

Etat général

Des pucerons sont observés sur plusieurs secteurs. Pour l'instant, les individus observés sont essentiellement ailés et isolés. Les foyers ne sont pas formés. Des auxiliaires et majoritairement des coccinelles sont observés sur les parcelles avec des pucerons.

Seuil indicatif de risque

Tant que les individus sont isolés et ne forment pas de foyers ils ne constituent pas une menace pour la culture.

ALTERNARIA

Etat général

Pour l'instant, seulement une parcelle, qui était sous P17 jusque la semaine dernière, présente des symptômes. Mais les conditions météo de ces derniers jours et les prévisions devraient être favorables au développement de la maladie.

Seuil indicatif de risque

Une fertilisation azotée et un développement foliaire excessif ou au contraire une carence visible au niveau du feuillage peuvent également augmenter les risques de développement.

Rester vigilant

Prévision globale

Mouche de la carotte : risque **fort** (à **faible** pour les cultures encore sous P17).

Pucerons : Risque **faible**

Alternaria : Risque **faible** à **modéré**

Cultures sous abris froid et maraîchage traditionnel

SALADE

Composition du réseau d'observation

7 parcelles d'observation en région Centre- Val de Loire (3 en bio et 4 en conventionnel, plein champ) :

- 4 parcelles en Indre et Loire
- 2 parcelles dans le Loiret
- 1 parcelle dans le Loir et Cher

MALADIES CRYPTOLOGAMIQUES

Etat général

Les parcelles de plein champ sont en bon état sanitaire.

LIMACES

Etat général

Des limaces sont observées sur quelques parcelles du réseau sur des stades proches de la récolte. Les dégâts sont très limités.

Prévision globale

- Maladies cryptogamiques : **risque faible** en l'absence de précipitations.
- Limaces : **risque faible**, mais il convient de rester vigilant sur les jeunes plantations.

CHOU

Composition du réseau d'observation

3 parcelles d'observation en région Centre- Val de Loire (2 en bio et 1 en conventionnel, plein champ) :

- 1 parcelle en Indre et Loire
- 2 parcelles dans le Loiret

ALTISES DES CRUCIFERES

Etat général

A Guilly (45), on dénombre 1 à 2 altises par plante sur 100% de la parcelle avec de nombreuses morsures sur le feuillage.

PUCERONS SP.

Etat général

A Guilly (45), des pucerons ailés investissent peu à peu la parcelle, aucune colonie d'aptères n'est observée pour le moment.

MOUCHE DU CHOU

Composition du réseau de piégeage de la mouche du chou (*Delia radicum*)

Le suivi de la mouche du chou est assuré par un modèle de prévision appelé Swat et est complété sur le terrain par la mise en place d'un piégeage à l'aide de bols blancs et de feutrine afin de détecter respectivement les adultes et les pontes.

Modèle SWAT :

Le modèle SWAT (simulations à partir des stations météorologiques de Outarville (45), Férolles (45), Gien (45), Chartres (28), Déols (36) et Sévry (18)) indique **que le vol et les pontes faiblissent sur toute la région.**

Le modèle est conforté, cette semaine, par la baisse du nombre de pontes de mouches du chou sur les feutrines posées dans le Loiret.

Piège feutrine :

		Sem 11	Sem 12	Sem 13	Sem 14	Sem 15	Sem 16	Sem 17	Sem 18	Sem 19
Indre et Loire	Villandry	Mise en place	0	0	Suivi non redémarré					
	Veigné		0	0						
Loiret	Guilly		0	Dégâts de lapins		0	0	5.7	5	0.3
	Férolles		0	0	0	0.1	1	0.8	4	1

Etat général

Les relevés de cette semaine indiquent un nombre de pontes très faible. Cette tendance pourrait indiquer la fin du 1^{er} vol.

Seuil indicatif de risque

10 oeufs par piège par semaine.

Le seuil n'est pas atteint pour ces 2 sites.

Prévision globale

- Altises et pucerons : les conditions climatiques (absence de précipitations et douceur) sont favorables au développement de ces ravageurs : **le risque est modéré.**
- Mouche du chou : **le risque est faible.**

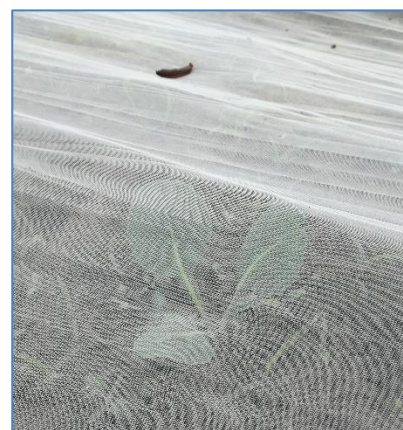


Photo : Cyril Kruczkowski, FREDON CVL. A Montlouis sur Loire, cette parcelle de chou, protégée par un voile, empêche les ravageurs de s'attaquer aux plantations.

Méthodes prophylactiques

Rappel : la pose d'un voile anti insecte dès le début d'activité de ces 3 ravageurs permet de réduire significativement le niveau d'attaque.

SOLANACEES ET CONCOMBRE

Composition du réseau d'observation

Tomate : 6 parcelles d'observation en région Centre- Val de Loire (3 en bio et 3 en conventionnel et sous abris) :

- 3 parcelles en Indre et Loire
- 2 parcelles dans le Loiret
- 1 parcelle dans le Loir et Cher

Aubergine : 7 parcelles d'observation en région Centre- Val de Loire (3 en bio et 4 en conventionnel et sous abris) :

- 3 parcelles en Indre et Loire
- 3 parcelles dans le Loiret
- 1 parcelle dans le Loir et Cher

Poivron : 6 parcelles d'observation en région Centre- Val de Loire (3 en bio et 3 en conventionnel et sous abris) :

- 3 parcelles en Indre et Loire
- 2 parcelles dans le Loiret
- 1 parcelle dans le Loir et Cher

Concombre : 7 parcelles d'observation en région Centre- Val de Loire (3 en bio et 4 en conventionnel et sous abris) :

- 2 parcelles en Indre et Loire
- 4 parcelles dans le Loiret
- 1 parcelle dans le Loir et Cher

MALADIES CRYPTOLOGIQUES

Etat général

Aucune maladie détectée sur les parcelles du réseau.

PUCERONS SP. (TOMATE, AUBERGINE, POIVRON ET CONCOMBRE)

Etat général

Des pucerons ailés et de petites colonies d'aptères (moins de 10 individus) sont en cours d'installation sur la majorité des sites.

Sur quelques sites comme à Chitenay (41) et Montlouis sur Loire (37), des colonies plus importantes ont été observées sur aubergine, tomate et concombre.

THRIPS SP. (AUBERGINE ET CONCOMBRE)

Etat général

La présence de thrips est détectée sur quelques parcelles du réseau. On observe en général quelques individus par feuille mais cantonnés sur la partie basse du feuillage.

ACARIENS (AUBERGINE)

Etat général

Les 1ers foyers d'acariens sont observés sur 2 parcelles du réseau (Chanteau (45) et Veigné (37)). Moins de 5% des plantes sont infestées. Quelques petites piqûres de nutrition sont observées à Veigné.

DORYPHORES

Etat général

Des dégâts importants sont signalés à Montlouis sur Loire (37), avec de nombreuses morsures sur le feuillage.
Des adultes, des pontes et des larves sont observés.



Méthodes prophylactiques

Le ramassage précoce des adultes permet de limiter fortement les infestations.

PIEGEAGE DE TUTA ABSOLUTA

Le suivi de la mineuse de la tomate se poursuit en 2020. Le réseau de piégeage s'appuie sur 5 sites d'observation et sur l'utilisation de phéromones.

- 2 pièges en Indre et Loire (Veigné et Montlouis sur Loire)
- 1 piège dans le Loir et Cher (Chitenay)
- 2 pièges dans le Loiret (Chanteau et Guilly)

Etat général

Aucune capture

AUXILIAIRES

Etat général

La présence d'auxiliaires (larves de coccinelles, hyménoptères parasitoïdes) commence à être observée sur les parcelles du réseau.

Pour lutter contre les pucerons, thrips et acariens, il existe des méthodes biocontrôles qui consistent à lâcher des auxiliaires (acariens, punaises, micro-hyménoptères, chrysopes, coccinelles, cécidomyies ...)

PIEGEAGE DE TUTA ABSOLUTA

Prévision globale

La période ensoleillée de ces prochains jours est favorable au développement des ravageurs (pucerons, thrips, acariens et doryphores) mais aussi aux auxiliaires.

	Bioagresseurs					
	Pucerons sp.	Thrips	Acariens	Doryphores	<i>Tuta absoluta</i>	Maladies cryptogamiques
Tomate						
Aubergine						
Poivron						
Concombre				/	/	

Légende :

	Risque faible
	Risque modéré
	Risque élevé
/	Non concerné

FRAISE DE PRINTEMPS

Composition du réseau d'observation

4 parcelles en Sologne (41), 1 parcelle dans le Loiret (Orléans), 2 parcelles en Indre et Loire (région tourangelle) + parcelles flottantes du 41.

ACARIENS

Etat général

La pression acariens est stable avec 15 % des parcelles contrôlées. Par contre, lorsqu'ils sont présents l'intensité de l'attaque peut être très forte avec la présence de toiles. Surveillez bien vos milieux de tunnels où le climat chaud et sec favorise leur multiplication.

Seuil indicatif de risque

Le seuil d'intervention est fixé à 5 formes mobiles par feuilles.

Les températures toujours clémentes pour ces prochains jours devraient continuer à être favorables à leur progression qui peut être très rapide.

PUCERONS

Etat général

Dans les parcelles où une prophylaxie a été mise en place, le puceron ne pose plus de problème. Pour les autres, les populations sont très importées dépassant largement le seuil de risque.

Seuil indicatif de risque

Sur les parcelles avec moins de 5 individus pour 10 feuilles, le risque est faible mais demande des visites régulières afin de suivre l'évolution des populations.

Si ce seuil est dépassé, les pucerons vont prendre le dessus et une gestion doit être mise en place.

THRIPS

Etat général

Sur fraisier de printemps, la pression reste nulle à faible.

Seuil indicatif de risque

Le seuil de risque se situe à 1 thrips par fleur.



Les lâchers d'auxiliaires *P. cucumérus* ne sont plus nécessaires sur les Gariguettes précoces dont la récolte est bientôt terminée.

OIDIUM

Etat général

La maladie a progressé depuis le dernier bulletin. Les symptômes sont maintenant visibles sous la forme de feutrage blanc sur les tiges, sur les feuilles et surtout sur les fruits. L'intensité varie de quelques plants impactés à 15 % par parcelle. Les sensibilités variétales sont toujours marquées.

Seuil indicatif de risque

La lutte contre l'oïdium est essentiellement préventive. De nombreux produits bio-contrôle sont homologués à cet usage. L'alternance des nuits froides et journées chaudes est très favorable à la multiplication de ce champignon.

BOTRYTIS

Etat général

Les quelques pluies de la fin de semaine dernière ont entraîné l'apparition de botrytis sur fruits verts principalement en plein champ. Les attaques restent rares sous tunnel.

DIVERS

Des dégâts de mulots sont toujours signalés sur plusieurs parcelles causant des dégâts sur les fruits et au goutte à goutte.

Des dégâts de limaces sont aussi observés en cours de récolte.

Des attaques de verticillium et des déperrissements de plants consécutifs à des problèmes de fatigue de sol causent des dégâts très préjudiciables aux parcelles concernées. Plus de 30 % des plants peuvent s'écrouler avec une charge importante de fruits à cueillir. Les plants qui ne déperrissent pas donnent des fraises impropres à la consommation et l'ensemble de la parcelle est abandonnée.

FRAISE REMONTANTE

THRIPS

Etat général

La pression, sans être nulle, reste faible comparée aux années précédentes. Les comptages varient entre quasi absence à 2 thrips par fleur sur un atelier. La moyenne se situant à moins d'un thrips par fleur. La situation n'est pas préoccupante mais mérite une observation plus soutenue des fleurs et des plaques.

Seuil indicatif de risque

La pression devrait augmenter et la mise en place d'auxiliaires est recommandée même si les thrips sont peu présents.

DROSOPHILA SUZUKII

Etat général

La pression a bien baissée depuis le dernier bulletin. En Touraine on est passé de 60 mouches piégées dans les haies à moins de 20.

En Sologne, on constate la même baisse sur le site le plus touché.

Les autres sites solognots et orléanais montrent une quasi absence de mouches.

OIDIUM

Etat général

La variété leader en remontante dans la région est relativement sensible à l'oïdium.

Un atelier est très touché avec plus de 20 % des fruits oidiés.

Prévision globale (printemps et remontantes)

Acariens : les populations vont augmenter avec l'accroissement des températures. Le risque est **modéré** à **faible** selon le stade d'avancement de la culture.

Pucerons : période à risque **modéré**. **Les pucerons restent une problématique à surveiller**. Restez vigilant en observant régulièrement vos parcelles afin des détecter les premiers foyers. Ils peuvent malheureusement nous accompagner tout au long de la saison !

Thrips : La période est à risque **modéré** malgré une augmentation de la pression.

Drosophile : diminution des captures.

Maladies fongiques : faible présence d'oïdium mais préjudiciable dans les parcelles concernées. Première observation de botrytis.

Légumes d'industrie

POIS DE CONSERVE

Composition du réseau d'observation

2 parcelles secteur Orgères-en-Beauce (28), boutons accolés.

2 parcelles secteur Viabon et Sancheville(28), 5-6 étages foliaires

1 parcelles secteur Châteaudun (28), 4 étages foliaires

3 parcelles secteur Voves-Merouville (28), 3-4 étages foliaires.

2 parcelles secteur Binas (41), 1-2 feuilles

1 parcelle secteur Epieds en Beauce (45), levée-1 feuille

3 parcelle bio secteur Bourges (18), St Claude de Diray (41), Maves (41), stade 3 feuilles à boutons verts.

THRIPS

Etat général

La pression thrips est anecdotique cette semaine. Une parcelle en levée présente 0,4 thrips par plante.

Seuil indicatif de risque

Le stade de sensibilité du pois au thrips s'étale de la levée au stade 5-6 étages foliaires. Le seuil de nuisibilité du ravageur est de 1 thrips par plante (à partir du stade 80% de levée).

Certains précédents (céréales, lin, crucifères, légumineuses), les semis précoces, ainsi que les printemps froids et secs (levée des pois plus lente) augmentent la nuisibilité du ravageur.

SITONE

Etat général

Très peu d'individus sont visibles, de rares encoches récentes sont observées quel que soit le secteur, sans impact sur la croissance des pois.

Seuil indicatif de risque

Le stade de sensibilité du pois à ce ravageur s'étale de la levée au stade 5-6 étages foliaires. Le seuil de nuisibilité pour les sitones est de 5 à 10 encoches par plantes (en fonction du stade).

Les dégâts souterrains de sitones, bien que non visibles, sont beaucoup plus dommageables que les dégâts observés sur feuilles (les larves s'attaquent au système racinaires des plantes).

PUCERONS

Etat général

La pression puceron se maintient à un niveau très élevé. Malgré les interventions les populations se reconstituent rapidement dans les parcelles les plus avancées. Les parcelles en cours de levée sont toujours concernées par des infestations précoces (y compris avec présence de petites colonies). Tous les secteurs sont touchés. Les conséquences de l'infestation sont particulièrement visibles dans les parcelles conduites en agriculture biologique où des problèmes important de vigueur sont constatés avec des parcelles qui végètent.

Seuil indicatif de risque

Le seuil indicatif de risque du puceron vert sur pois est de 10 colonies pour 20 plantes.

Les pucerons forment des colonies, ils provoquent un affaiblissement des plantes par prélèvement de sève et éléments nutritifs. Leur salive est également vectrice de virus. Les colonies s'accroissent avec un climat sec et chaud (inférieur à 30°C).

Etat général

Des dégâts importants sont constatés localement.

Prévision globale

Thrips : La présence des thrips a faibli. Les conditions climatiques sont favorables au développement des pois ce qui limite la nuisibilité, le risque est **faible**. Les parcelles en cours de levée sont à surveiller.

Sitone : les conditions leur seront également favorables. Pour l'instant le risque est **faible**.

Puceron : présence généralisée et précoce, le risque est **très fort**.

SCORSONERE**Composition du réseau d'observation**

10 parcelles secteurs Tigy (45), St Martin d'Abbat (45), Bray en Val (45), Contres (41), La Ville aux Dames (37), levée à 1ère feuille.

LIEVRES**Etat général**

Des dégâts de lièvres sont observés tous secteurs confondus. Les cotylédons sont principalement visés ce qui ralentit la croissance des scorsonère à ce stade.

Oignons / Echalotes**Composition du réseau d'observation**

Types oignons	Nombre de parcelles du réseau / département			Stades
	45	28	41	
Oignons blanc botte automne	2		1	4 feuilles à bulbaison
Oignons semis Jours courts	3	1	1	Bulbaison
Oignons bulbilles	2		1	3 feuilles à bulbaison
Oignons semis Jours longs	2		3	Levée à fouet
Echalotes	2	1	1	1 à 6 feuilles

MILDIU**Etat général**

Des symptômes de mildiou sont observés sur l'ensemble des parcelles de jours courts du réseau (dont de nouvelles sporulations qui datent de moins d'une semaine). Les autres types d'oignons, échalote « printemps » ne sont pas encore touchés.

Seuil indicatif de risque

Modélisation Miloni au 6 mai 2020 : données présentées pour **des semis d'oignon d'automne** levés aux environs de début septembre 2019.

Sites	Dates des dernières contaminations	Génération en cours	Sorties des prochaines taches*
Guillonville (28)	11/03 au 7/04	5 ^{ème}	pas de sortie de tache prévue pour semaine 19
Le Puiset (28)	17/03 au 7/04	5 ^{ème}	pas de sortie de tache prévue pour semaine 19
Pré-St-Evroult (28)	11/03 au 7/04	5 ^{ème}	pas de sortie de tache prévue pour semaine 19
Montierchaume (36)	5/03 au 21/04	6 ^{ème}	sortie de tache milieu de semaine 19
Fondettes (37)	17/03 au 7/04	6 ^{ème}	pas de sortie de tache prévue pour semaine 19
Tour en Sologne (41)	11/03 au 26/04	5 ^{ème}	sortie de tache milieu et fin de semaine 19
St Léonard en Beauce (41)	17/03 au 7/04	3 ^{ème}	pas de sortie de tache prévue pour semaine 19
Ouzouer le Marché (41)	4/03 au 7/04	5 ^{ème}	pas de sortie de tache prévue pour semaine 19
Amilly (45)	11/03	4 ^{ème}	pas de sortie de tache prévue pour semaine 19
Boisseaux (45)	15/03 au 7/04	5 ^{ème}	pas de sortie de tache prévue pour semaine 19
Corbeilles (45)	17/03 au 7/04	5 ^{ème}	pas de sortie de tache prévue pour semaine 19
Férolles Sencrop (45)	9/01 au 9/02	5 ^{ème}	pas de sortie de tache prévue pour semaine 19
Outarville (45)	11/03 au 7/04	5 ^{ème}	pas de sortie de tache prévue pour semaine 19
Pithiviers (45)	3/02 au 09/02	3 ^{ème}	pas de sortie de tache prévue pour semaine 19

*Les sorties de taches prévues dans la semaine à venir sont données à titre indicatif (évolution en fonction des conditions climatiques).

Prévision

Pour les oignons de semis (jours courts et blanc botte semis automne) on considère qu'à la 3^{ème} génération (première sortie de tache de la 3^{ème} génération), le risque mildiou débute.

- Le risque n'a pas démarré si dans le tableau, nous sommes en 2^{ème} génération ou en 3^{ème} génération. Si le risque mildiou a démarré, nous sommes en 3^{ème} génération et autre génération au dessus quelquesoit sa couleur.

En **présence de mildiou sporulant observé sur un secteur** qu'il provienne d'oignon de consommation ou d'oignon porte-graine, le **risque est immédiat** quelle que soit la génération. **Cette semaine, du mildiou sporulant a été observé sur oignon jours courts dans tous les secteurs avec présence d'oignon jours courts. Attention aux parcelles d'oignon semis ou de bulbille « printemps » à proximité de parcelles d'oignon jours court ou porte-graine avec présence de mildiou sporulant.**

Pour les cultures d'allium d'automne :

Sur tous les secteurs modélisés dans la région, le risque a démarré.

Des **sorties de tache sont prévues sur allium d'automne pour ce milieu de semaine** sur de nombreux secteurs modélisés. Pour Montierchaume (36) et Tour en Sologne (41), une contamination récente est actuellement en cours. Pour les autres sites, aucune contamination n'est en cours.

Pour les cultures d'allium de printemps levées, à proximité des parcelles d'oignons jours courts ou d'oignon porte-graines avec présence de mildiou sporulant, **le risque a démarré et est important.**

Pour les cultures d'allium de printemps levées, éloignées des parcelles d'oignons jours courts ou d'oignon porte-graines avec présence de mildiou sporulant, **le risque n'a pas encore démarré.**

THRIPS

Etat général

Au nord du Loiret et dans le Loir-et-Cher, présence de thrips sur blancs bottes d'automne et oignons jours courts (jusqu'à 15% de présence sur les parcelles). Des aeolothrips (prédateurs de thrips) sont également observés mais en quantité encore trop faible pour réguler les populations.

Seuil indicatif de risque et prévision

Les thrips peuvent être préjudiciables pour de grandes populations par temps chaud et sec. Une population importante bloque le développement végétatif. Pour l'oignon blanc botte, il peut y avoir dépréciation du feuillage en cas de forte infestation avec dégâts.

A surveiller.

Prévision globale

Mildiou : **risque élevé** sur oignons d'automne pour les secteurs de Tour en Sologne (41) et Montierchaume (36) avec des sorties de taches prévues pour cette semaine, **risque faible** sur **oignons d'automne** pour les autres secteurs modélisés. **Risque élevé sur tous oignons de « printemps » à proximité de parcelles d'allium d'hiver avec du mildiou sporulant.**

Thrips : **risque modéré** sur **oignons d'automne** pour le secteur nord de la région.

Poireau

Composition du réseau d'observation

Parcelles d'observations : les pépinières observées (Loir-et-Cher et Loiret) oscillent du stade 1ère feuille au stade 2 feuilles. Une plantation motte est observée dans le Loiret.

MOUCHE DES SEMIS OU DE L'OIGNON

Voir chapitre spécifique dans les ravageurs communs.

Des pertes de plants liées à la mouche des semis ont été observées sur pépinières.

MOUCHE MINEUSE DES ALLIUMS (PHYTOMYZA GYMNOSTOMA)

Diminution voire fin de l'activité : Voir Ravageurs communs.

THRIPS

Etat général

Les pièges pour le suivi des vols ont été posés dans le Loir-et-Cher et le Loiret. Les captures sont très faibles pour le moment.

Bien que les premiers individus soient observés au sein des poireaux les plus développés, les infestations sont faibles.

Seuil indicatif de risque

On considère que le risque d'infestation extérieure est atteint lorsque les vols dépassent 10 thrips jours par piège (seuil non atteint pour le moment).

Le seuil sur plante (50% des plantes avec au moins 1 thrips) n'est pas atteint.

Prévision globale

Le risque mouche des semis persiste pour les pépinières au stade 1^{ère} feuille. Au-delà, le risque est **faible**.

En ce qui concerne le thrips, le risque est **faible**.