



LEGUMES

N°5

du 22/04/2020

Rédacteurs

CA41 / CA45 / FREDON
Centre-Val de Loire

Observateurs

Chambres d'Agriculture
18, 28, 37, 41 et 45,
Fredon Centre-Val de
Loire, Maingourd, BCO,
Ferme des Arches, Ferme
de la Motte. SCEE
JANVIER, Jérôme BROU,
Axéreal, Marionnet,
Cadran de Sologne,
ADPLC, Soufflet, Graines
Voltz, Euroloire.

Directeur de publication :

Philippe NOYAU,
Président de la Chambre
régionale d'agriculture du
Centre-Val de Loire

**13 avenue des Droits de
l'Homme – 45921 ORLEANS**

Ce bulletin est produit à
partir d'observations
ponctuelles. Il donne une
tendance de la situation
sanitaire régionale, qui ne
peut pas être transposée
telle quelle à la parcelle.

La Chambre régionale
d'agriculture du Centre-Val
de Loire dégage donc toute
responsabilité quant aux
décisions prises par les
agriculteurs pour la
protection de leurs cultures.

*Action du plan Ecophyto
pilotee par les ministères en
charge de l'agriculture, de
l'écologie, de la santé et de
la recherche, avec l'appui
technique et financier de
l'Office français de la
Biodiversité.*

SOMMAIRE

Ravageurs communs à plusieurs cultures	1
Asperge	3
Betteraves rouges	4
Carotte	5
Cultures sous abris froid et maraîchage traditionnel	6
Salade	6
Chou	7
Solanacees et concombre	8
Fraisiers	9
Fraise de printemps	9
Fraise remontante	10
Légumes d'industrie	11
Pois de conserve	11
Oignons / Echalotes	12

EN BREF

Mineuse des alliums : poursuite de l'activité

Mouche de l'oignon : début de l'activité.

Asperge : Vol de mouche de l'asperge, dégâts de mouche des semis en asperge blanche.

Betteraves rouges : forte présence de pucerons. Dégâts d'altises.

Salade : surveiller les pucerons sur les jeunes plantations.

Crucifères : attention au retour des altises en plein champ.

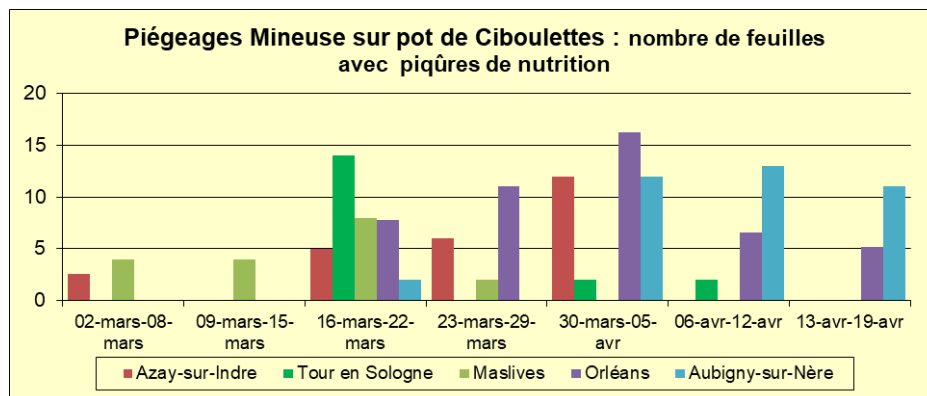
Solanacées et concombre sous abris froids : attention aux pucerons et doryphores.

Pois : présence de pucerons généralisée.

Oignon automne Mildiou : 1er signalement dans le réseau sur oignons jours courts

Ravageurs communs à plusieurs cultures

	Indre-et-Loire	Loir-et-Cher	Loiret	Cher
Piégeage (pot de ciboulettes)	Azay-sur-Indre	Tour-en-Sologne Maslives	Orléans	Aubigny-sur-Nère
Observations	Parcelles des réseaux oignon et poireau			

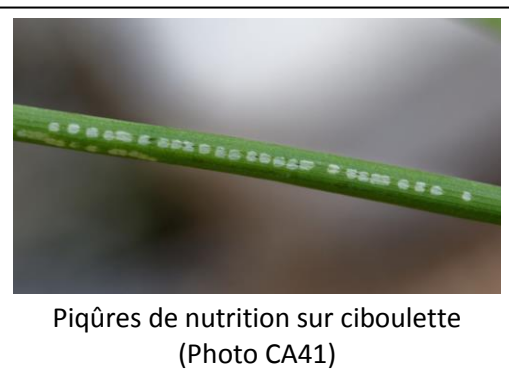


Etat général

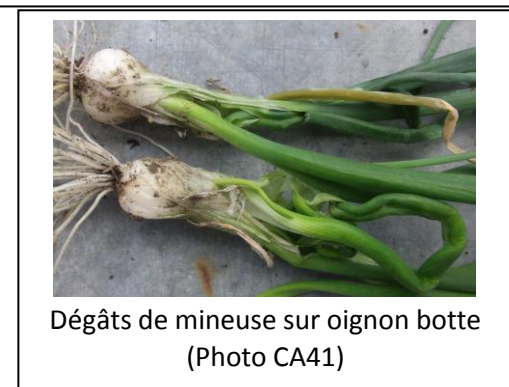
Des piqûres de nutrition sont toujours observées sur l'est de la région (Loiret, Cher). Par contre, elles sont en forte diminution, voire nulles, sur l'Indre-et-Loire et le Loir-et-Cher. L'activité semble diminuer sur ces secteurs.

Seuil indicatif de risque

Le risque est lié à la présence de piqûres de nutrition, la ponte étant liée à cette activité de nutrition. L'observation des piqûres de nutrition sur les alliums présents sur votre exploitation est le meilleur indicateur de risque. Ces piqûres sont facilement visibles sur oignon ou ciboulette (cf photo).



Piqûres de nutrition sur ciboulette
(Photo CA41)



Dégâts de mineuse sur oignon botte
(Photo CA41)

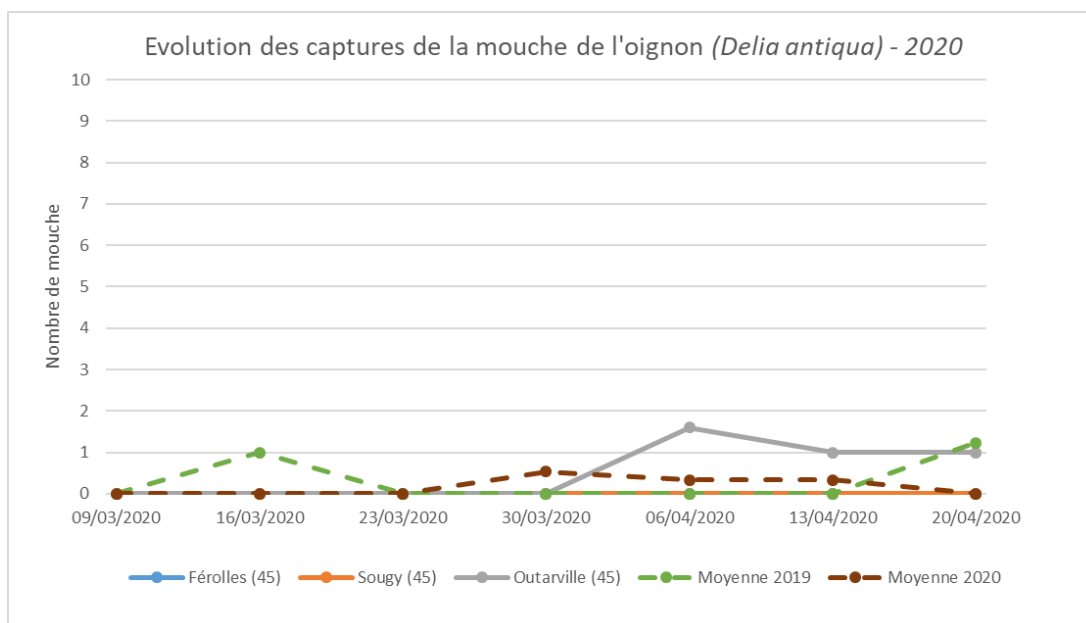
MOUCHE DE L'OIGNON (*DELIA ANTIQUA*)

Composition du réseau d'observation

Des cuvettes jaunes ont été mises en place à Outarville (45), Férolles (45), Sougy (45) et Oucques (41).

Etat général

Une mouche de l'oignon capturée sur le site d'Outarville (45). L'activité de vol a été faible à nulle.



Seuil indicatif de risque

Modélisation SWAT :

Ce modèle permet de prévoir l'activité de vol, de mouches à partir de données météorologiques (relevés de températures, vent...) récoltées pour les stations météo suivantes : Sévry (18), Chartres (28), Montierchaume (36), Parçay-Meslay (37), Tour-en-Sologne (41), Férolles (45) et Gien (45).

D'après la modélisation, la sortie de la diapause hivernale est réalisée sur tous les secteurs. Elle est un peu plus avancée sur les situations du sud de la région mais le vol serait en cours sur tous les secteurs.

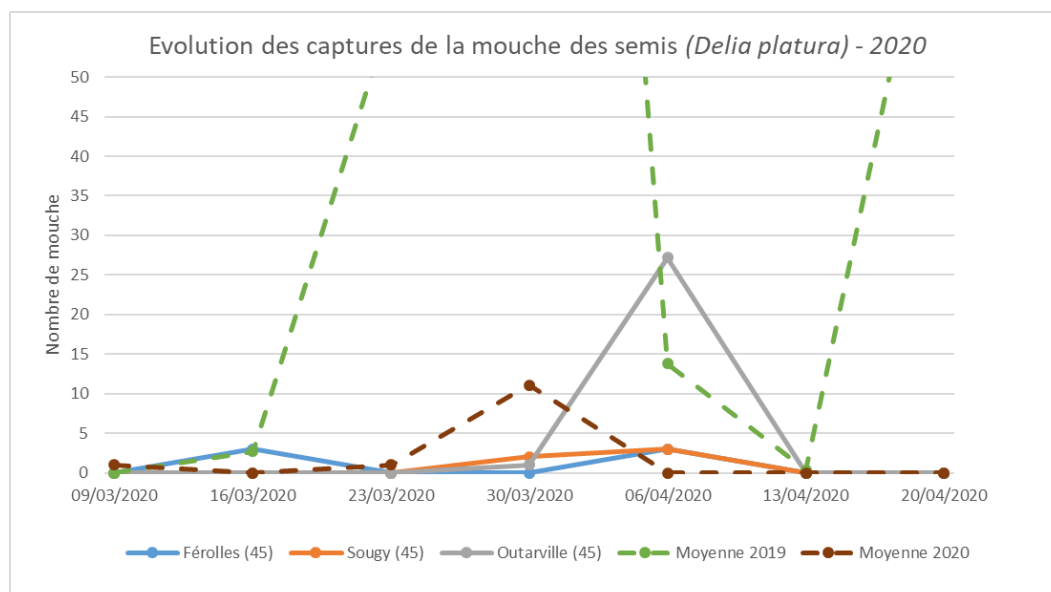
MOUCHE DES SEMIS (*DELIA PLATURA*)

Composition du réseau d'observation

Les cuvettes jaunes mises en place pour la mouche de l'oignon permettent de donner une indication sur la présence (ou absence) de mouche des semis.

Etat général

Aucune mouche capturée cette semaine. L'activité de vol a été nulle.



Seuil indicatif de risque

La mouche des semis est polyphage et surtout dommageable sur jeunes plantes, les femelles adultes étant attirées par des sols récemment travaillés, riches en matières organiques et humides. Le travail du sol conditionne l'importance de la population larvaire et donc les dégâts (pourritures et destruction partielle à totale des semis).

PUCERONS

Composition du réseau d'observation

Un réseau de cuvettes jaunes est en place afin de suivre l'évolution des populations de pucerons sur les départements du Loiret, de l'Eure-et-Loir et du Loir-et-Cher. Les pucerons recherchés sont les suivants : *Acyrtosyphon pisum* (puceron vert du pois), *Aphis fabae* (puceron noir de la fève), *Aphis frangulae*, *Aphis craccivora* (puceron noir de la luzerne), *Aulacorthum solani* (puceron strié de la digitale et de la pomme de terre), *Macrosiphum euphorbiae* (puceron vert et rose de la pomme de terre), *Myzus persicae* (puceron vert du pêcher).

Cette semaine, 1 *Myzus persicae* (très polyphage et vecteur de virus sur un certain nombre d'espèces légumières, horticoles et de grandes cultures) a été identifié sur le site de Guilly (45). Par contre, des arrivées de pucerons ont été observées sur des cultures de betteraves, de pois, ...

Prévision globale

Mouche mineuse des alliums : le risque est **modéré** à **élevé** selon les secteurs.

Mouche de l'oignon : pas à peu d'activité de vol. Le risque est **faible**.

Mouche des semis : le risque de ponte est plutôt **faible**. Le risque de dégâts issus des pontes de mars est **important**.

Pucerons : le risque est **faible** à **modéré** en fonction des secteurs. **A suivre de près**

Asperge

Composition du réseau d'observation

Parcelles d'observations : les parcelles d'observations sont réparties entre l'Indre-et-Loire, le Loir-et-Cher et le Loiret. Les parcelles observées oscillent du stade récolte (asperge verte et blanche) au stade démarrage de végétation pour les parcelles en 2ème année.

Pièges mouche de l'asperge (batons englués) : 1 site en Loir-et-Cher, 1 site Loiret.

MOUCHE DES SEMIS

Etat général

Voir chapitre spécifique dans les ravageurs communs.

Des dégâts sont observés sur asperge blanche en récolte. Ils peuvent être assez importants selon les parcelles.

Cette mouche peut provoquer des dégâts sur les jeunes turions en émergence, notamment sur les premières ou deuxièmes pousses à l'émergence des tiges.

Pour l'asperge blanche en récolte, la pose de paillage à ourlets constitue la meilleure prophylaxie contre ce ravageur.

MOUCHE DE L'ASPERGE (PLATYPAREA POECILOPTERA)

Etat général

Plusieurs captures ont été effectuées sur bâtons englués dans le Loiret.

Parallèlement, des individus sont observés en récolte sur asperges vertes.

Cette mouche pond sur la pointe de l'asperge. L'asticot creuse une galerie dans la tige qui provoque son dessèchement en juin ou début juillet.



Mouche de l'asperge
(Photo CA41)

Seuil indicatif de risque

Le seuil est atteint dès la constatation de sa présence. Sa présence est à surveiller sur les parcelles en démarrage de végétation, la période sensible pour la plante se situant entre le stade pointe et le stade début de ramification.

CRIOCERES

Etat général

Quelques individus sont observés sur asperge verte en récolte.

Seuil indicatif de risque

La nuisibilité est due essentiellement aux larves à partir du stade ramification.



Criocère 6 points
(Photo CA41)

Prévision globale

Les risques de dégâts des mouches des semis et de pontes de mouches de l'asperge sont **élevés** pour les 1^{ères} ou 2^{èmes} pousses en démarrage de végétation. Le risque criocères est **faible**.

Betteraves rouges

Composition du réseau d'observation

10 parcelles du stade cotylédons à 4 feuilles sur les secteurs Bray en Val, St Benoit, Ouzouer sur Trézée, Tigy, Sully sur Loire, Darvoy, Sandillon.

PUCERONS VERTS

Etat général

100% des parcelles sont touchées, avec des populations qui ont considérablement augmenté en une semaine. Les colonies sont déjà très importantes, ce qui est assez rare à une période aussi précoce de l'année. Les stades les plus touchés sont 2 feuilles pointantes à 2 feuilles étalées, pour lesquels la plupart des plantules portent déjà des colonies de plus de 10 pucerons/ pied. On observe régulièrement des colonies jusqu'à 60 pucerons par pied, ainsi que de très nombreux ailés. Les stades cotylédons sont également porteurs d'aptères. Quelques coccinelles adultes sont observées, en nombre encore limité (pas de ponte, ni larve).

Seuil indicatif de risque

Le seuil de 2 pucerons pour 10 pieds est largement dépassé pour toutes les parcelles observées. Le risque de transmission de viroses est important et sera à surveiller.

ALTISES

Etat général

Les altises sont bien présentes sur quasi toutes les parcelles, mais l'intensité des dégâts reste hétérogène d'une parcelle à l'autre : de 10 à 100% de plantes avec des morsures.

Seuil indicatif de risque

Le seuil de 30% des plantes touchées est atteint sur la plupart des parcelles.

CHARANÇON LIXUS

Etat général

Des pots pièges ont été installés avec des blettes à 8 feuilles et des betteraves à montaison. Ils ont pour rôle expérimental d'attirer le lixus pour mesurer son activité de vol et de ponte. Sur les 5 sites, aucun lixus n'a été observé.

MALADIES

Etat général

Aucune fonte de semis ni maladie foliaire. Etat sain.

Prévision globale

Pucerons : les conditions sont toujours favorables, les ailés sont très nombreux. Les auxiliaires sont encore peu présents.

Risque fort

Altises : Les conditions sont toujours assez favorables, les populations sont installées. **Risque fort** jusqu'au stade 2 feuilles.

Lixus : pas de présence, **risque faible**.

Carotte

Composition du réseau d'observation

Plein champ : 5 parcelles au stade 2F sur les secteurs Bray en Val (45), Tigy (45), Saint Denis de l'Hôtel (45), Sandillon (45) et la ville aux Dames (37), une parcelle au stade 3F à Guilly (45) puis une parcelle au stade 1F à Brinon sur Sauldre (18).

Plein champ sous P17 : 2 parcelles au stade 5F à Saint Benoit sur Loire (45) et à Bonnée (45) puis une parcelle au stade 8F à Chanteau (45).

Sous abris : 2 parcelles en conventionnel dont les plantes sont au stade grossissement sur le secteur de Saint Benoit sur Loire (45) et gidy (45).

MOUCHE DE LA CAROTTE

Etat général

Des mouches de la carotte ont été piégées dans les secteurs de St Benoit (45) et Tigy (45).

Lieu	Nombre de mouches piégées
St Benoit (45)	1
Tigy (45)	1
Brinon sur Sauldre (18)	0
Chanteau (45)	0
Guilly (45)	0

Modèle SWAT

Le modèle SWAT indique également des débuts de vols.

Seuil indicatif de risque

Le risque se raisonne à la parcelle, avec comme facteurs aggravants la proximité d'un bois ou un précédent ombellifères. Les capturées ont débutés, il faut donc rester vigilant sur tous les secteurs. La culture est sensible à partir de 2F.

PUCERONS

Etat général

Quelques pucerons verts sont observés sous serre. Aucune observation n'est réalisée pour le moment en plein champ.

Seuil indicatif de risque

Tant que les individus sont isolés et ne forment pas de foyers ils ne constituent pas une menace pour la culture.

MALADIES FOLIAIRES

Etat général

Les conditions climatiques favorables font que l'état sanitaire des cultures est correct, aucune maladie n'a été signalée dans le réseau.

Prévision globale

Mouche de la carotte : risque **modéré** à **faible** pour les cultures sous P17.

Pucerons : **Risque faible**

Cultures sous abris froid et maraîchage traditionnel

SALADE

Composition du réseau d'observation

9 parcelles d'observation en région Centre- Val de Loire (2 en bio et 7 en conventionnel, plein champ et sous abris) :

- 5 parcelles en Indre et Loire
- 4 parcelles dans le Loiret

MALADIES CRYPTOGRAMIQUES

Etat général

Les parcelles sont en bon état sanitaire, aussi bien en plein champ que sous abris.

PUCERONS SP.

Etat général

Des pucerons isolés et de petites colonies (moins de 10 individus par plante) sont observés sur quelques parcelles du Loiret et d'Indre et Loire sous abris et en plein champ. Les infestations varient entre 15 et 90% des pieds touchés. Leur présence est surtout signalée sur des stades proches de la récolte.

Seuil indicatif de risque

10% de plantes avec aptères au printemps sur de jeunes plantations.

Prévision globale (par culture ou groupe de cultures)

- Maladies cryptogamiques : **risque faible** en l'absence de précipitations.
- Pucerons : **le risque est modéré** sur les jeunes plantations (abris et plein champ). Pour les stades intermédiaires et proches de la récolte, **il est faible**.

Composition du réseau d'observation

3 parcelles d'observation en région Centre- Val de Loire (2 en bio et 1 en conventionnel, plein champ) :

- 1 parcelle en Indre et Loire
- 2 parcelles dans le Loiret

ALTISES DES CRUCIFERES

Etat général

Profitant de journées ensoleillées et douces, les altises sont de retour sur les cultures de plein champ. Les 1ers signalements ont lieu à Guilly dans le Loiret.

PUCERONS SP.

Etat général

Toujours à Guilly (45), quelques individus de pucerons sont observés sur 25% des plantes.

MOUCHE DU CHOU

Composition du réseau de piégeage de la mouche du chou (*Delia radicum*)

Le suivi de la mouche du chou est assuré par un modèle de prévision appelé Swat et est complété sur le terrain par la mise en place d'un piégeage à l'aide de bols blancs et de feutrine afin de détecter respectivement les adultes et les pontes.

Piège feutrine :

		Sem 11	Sem 12	Sem 13	Sem 14	Sem 15	Sem 16	Sem 17
Indre et Loire	Villandry	Mise en place	0	0	Suivi non redémarré			
	Veigné		0	0				
Loiret	Guilly		0	Dégâts de lapins		0	0	5.7
	Férolles		0	0	0	0.1	1	0.8

Etat général

Les 1ères pontes ont été comptabilisées à Férolles en semaine 15. Cette semaine, les pontes sont en cours sur les 2 sites du Loiret.

Seuil indicatif de risque

10 oeufs par piège par semaine.

Le seuil n'est pas atteint pour ces 2 sites.

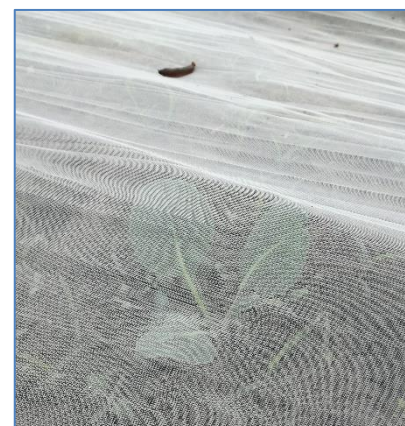
Prévision globale

- Altises et pucerons : les conditions climatiques (absence de précipitations et douceur) sont favorables au développement de ces ravageurs : **le risque est modéré.**
- Mouche du chou : les pontes devraient s'intensifier dans les prochains jours : **le risque est modéré. Soyez vigilant.**

Méthodes prophylactiques

La pose d'un voile anti insecte dès le début d'activité de ces 3 ravageurs permet de réduire significativement le niveau d'attaque.

Photo : Cyril Kruczkowski, FREDON CVL. A Montlouis sur Loire, cette parcelle de chou, protégée par un voile, empêche les ravageurs (ici une limace) de s'attaquer aux plantations.



SOLANACEES ET CONCOMBRE

Composition du réseau d'observation

Tomate : 5 parcelles d'observation en région Centre- Val de Loire (2 en bio et 3 en conventionnel et sous abris) :

- 3 parcelles en Indre et Loire
- 2 parcelles dans le Loiret

Aubergine : 4 parcelles d'observation en région Centre- Val de Loire (2 en bio et 2 en conventionnel et sous abris) :

- 3 parcelles en Indre et Loire
- 1 parcelle dans le Loiret

Poivron : 4 parcelles d'observation en région Centre- Val de Loire (1 en bio et 3 en conventionnel et sous abris) :

- 3 parcelles en Indre et Loire
- 1 parcelle dans le Loiret

Concombre : les plantations sont en cours... 3 parcelles d'observation en région Centre- Val de Loire (2 en bio et 1 en conventionnel et sous abris) :

- 1 parcelle en Indre et Loire
- 2 parcelles dans le Loir et Cher

MALADIES CRYPTOLOGAMIQUES

Etat général

Aucune maladie détectée sur les parcelles du réseau.

PUCERONS SP. (TOMATE, AUBERGINE, POIVRON)

Etat général

Des pucerons ailés et de petites colonies d'aptères (moins de 10 individus) sont en cours d'installation sur la majorité des sites.

En Indre et Loire, sur les 3 sites d'observation, des colonies plus importantes ont été observées sur aubergine et sur poivron.

THRIPS SP. ET ACARIENS TETRANYQUES (TOMATE, AUBERGINE, POIVRON ET CONCOMBRE)

Etat général

Absence de signalements sur les parcelles du réseau.

DORYPHORES

Etat général

En parcelle bio à Montlouis sur Loire (37), quelques doryphores adultes sont observés. Le feuillage est grignoté sur 10% des plantes.

PIEGEAGE DE *TUTA ABSOLUTA*

Le suivi de la mineuse de la tomate se poursuit en 2020. La mise en place des pièges à phéromone est en cours.

Prévision globale

- Maladies cryptogamiques : **le risque est faible.**
- Pucerons sp. Sous abris, les conditions vont rester favorables au développement de ces ravageurs, **le risque est modéré à élevé.**
- Doryphores : les 1ers adultes sont détectés..., **le risque est modéré.**

Méthodes prophylactiques

Doryphores : le ramassage précoce des adultes permet de limiter fortement les infestations.

Fraisiers

FRAISE DE PRINTEMPS

Composition du réseau d'observation

4 parcelles en Sologne (41), 1 parcelle dans le Loiret (Orléans), 2 parcelles en Indre et Loire (région tourangelle) + parcelles flottantes du 41.

ACARIENS

Etat général

La pression acariens est en légère augmentation avec 15 % des parcelles contrôlées. Les adultes sont très peu présents, il s'agit principalement de larves et d'œufs. Surveillez bien vos milieux de tunnels où le climat chaud et sec favorise leur multiplication.

Seuil indicatif de risque

Le seuil d'intervention est fixé à 5 formes mobiles par feuilles.

Les températures toujours clémentes pour ces prochains jours devraient continuer à être favorables à leur progression qui peut être très rapide.

PUCERONS

Etat général

Dans les parcelles où une prophylaxie a été mise en place, le puceron ne pose plus de problème. Pour les autres, les populations sont très importantes dépassant largement le seuil de risque.

Seuil indicatif de risque

Sur les parcelles avec moins de 5 individus pour 10 feuilles, le risque est faible mais demande des visites régulières afin de suivre l'évolution des populations.

Si ce seuil est dépassé, les pucerons vont prendre le dessus et une gestion doit être mise en place.

THRIPS

Etat général

Sur fraisier de printemps, la pression reste nulle à faible.

Seuil indicatif de risque

Le seuil de risque se situe à 1 thrips par fleur.

Les lâchers d'auxiliaires *P. cucumérus* vont ce faire dorénavant en vrac.



OIDIUM

Etat général

Les premiers symptômes sont facilement détectables sous la forme de feutrage blanc sur les tiges et sur les feuilles. Ces symptômes sont visibles sur 25 % des parcelles mais pour l'instant ne causent aucun dégât économique aux parcelles.

Seuil indicatif de risque



La lutte contre l'oïdium est essentiellement préventive. De nombreux produits bio-contrôle sont homologués à cet usage. L'alternance des nuits froides et journées chaudes est très favorable à la multiplication de ce champignon.

DIVERS

Depuis le début de la semaine, on constate une forte augmentation de cicadelles baveuses. Sur certaines parcelles, on compte jusqu'à 10 cicadelles qui s'installent sur toutes les parties du fraisier, le plus préjudiciable étant sur les fleurs qui donneront un fruit avec une bave blanche séchée.

Des dégâts de mulots sont aussi signalés sur plusieurs parcelles causant des dégâts sur les fruits et au goutte à goutte.

FRAISE REMONTANTE

THRIPS

Etat général

La pression est sans commune mesure à ce qu'elle était l'année dernière à la même période. Néanmoins, on constate une augmentation significative du nombre de thrips. En 15 jours, nous sommes passés d'absence à 1 thrips pour 20 fleurs à 1 thrips de 2 à 10 fleurs. La situation n'est pas préoccupante mais mérite une observation plus soutenue des fleurs et des plaques.

Seuil indicatif de risque

La pression va augmenter et la mise en place d'auxiliaires est recommandée.

DROSOPHILA SUZUKII

Etat général

La pression a augmenté en Touraine avec 60 mouches piégées dans les haies et 17 en parcelle de production.

En Sologne, le premier relevé vient d'avoir lieu. Il montre une présence plus faible dans les haies avec 1 à 4 individus capturés sur 2 sites. Sur un troisième, presque 50 individus ont été capturés dans son proche environnement.

En Orléannais, toujours aucune mouche n'a été capturée dans les fraiseraies mais une dizaine dans les haies.

Prévision globale (printemps et remontantes)

Acaries : les populations vont augmenter avec l'accroissement des températures. Le risque est **modéré** à **faible** selon le stade d'avancement de la culture.

Pucerons : période à risque **modéré**. **Les pucerons restent une problématique à surveiller**. Restez vigilant en observant régulièrement vos parcelles afin de détecter les premiers foyers. Ils peuvent malheureusement nous accompagner tout au long de la saison !

Thrips : La période est à risque **modéré** malgré une augmentation de la pression.

Drosophile : déjà présentes dans les haies et dans une moindre mesure les fraiseraies.

Maladies fongiques : **légère augmentation de la présence d'oïdium**.

POIS DE CONSERVE

Composition du réseau d'observation

4 parcelles secteur Orgères-en-Beauce (28), 3-4 feuilles.

4 parcelles secteur Viabon et Sancheville(28), 2 feuilles

2 parcelles secteur Châteaudun (28), 1-2 feuille

2 parcelles secteur Voves-Merouville (28), levée à 1 feuille.

3 parcelles bio secteur Bourges (18), St Claude de Diray (41), Maves (41), stade levée à 5 feuilles.

THRIPS

Etat général

La pression thrips a diminué depuis deux semaines. On ne compte plus que de 0 à 0,2 thrips par plante sur le secteur Orgères (3-4 feuilles). Sur les autres secteurs la pression sur les parcelles de levée à 2-3 feuilles varie entre 0 et 0,5 thrips par plante exceptionnellement.

Seuil indicatif de risque

Le stade de sensibilité du pois au thrips s'étale de la levée au stade 5-6 étages foliaires. Le seuil de nuisibilité du ravageur est de 1 thrips par plante (à partir du stade 80% de levée).

Certains précédents (céréales, lin, crucifères, légumineuses), les semis précoces, ainsi que les printemps froids et secs (levée des pois plus lente) augmentent la nuisibilité du ravageur.

SITONE

Etat général

Des parcelles secteurs Orgères en Beauce et dans le Cher sont atteintes. La pression se limite aux bords des parcelles. On compte 5-10 encoches par plante dans les foyers d'attaque.

Seuil indicatif de risque

Le stade de sensibilité du pois à ce ravageur s'étale de la levée au stade 5-6 étages foliaires. Le seuil de nuisibilité pour les sitones est de 5 à 10 encoches par plantes (en fonction du stade).

Les dégâts souterrains de sitones, bien que non visibles, sont beaucoup plus dommageables que les dégâts observés sur feuilles (les larves s'attaquent au système racinaires des plantes).

PUCERONS

Etat général

La présence de puceron est visible depuis une dizaine de jours. L'attaque de cette année est donc plutôt précoce. La pression est uniforme sur tous les secteurs de semis, on compte des pucerons sur plus de 50% de plantes dans la majorité des parcelles. La présence de petites colonies est notée sur 0 à 25% des plantes selon les parcelles.

Seuil indicatif de risque

Le seuil indicatif de risque du puceron vert sur pois est de 10 colonies pour 20 plantes.

Les pucerons forment des colonies, ils provoquent un affaiblissement des plantes par prélèvement de sève et éléments nutritifs. Leur salive est également vectrice de virus. Les colonies s'accroissent avec un climat sec et chaud (inférieur à 30°C).

Prévision globale

Thrips : La présence des thrips a faibli. Les conditions climatiques à venir sont favorables à leur développement. Ces conditions sont également favorables au développement des pois ce qui limite la nuisibilité, le risque est **moyen** à **faible**. Les parcelles en cours de levée sont à surveiller avec attention.

Sitone : les conditions leur seront également favorables. Pour l'instant le risque est **faible**.

Puceron : présence généralisée et précoce, le risque est **fort**.

Oignons / Echalotes

Composition du réseau d'observation

Types oignons	Nombre de parcelles du réseau / département			Stades
	45	28	41	
Oignons blanc botte automne	2			4-6- feuilles
Oignons semis Jours courts	1		1	5-7 feuilles
Oignons bulbilles	1	1	1	2 à 5 feuilles
Oignons semis Jours longs	1	1	1	Levée à fouet
Echalotes	1	1	1	1 à 5 feuilles

MILDIU

Etat général

1^{er} signalement de mildiou cette saison en oignons jours courts sur une parcelle au nord de Blois (41) avec 50% de la parcelle touchée sur au moins une feuille.

Seuil indicatif de risque

Modélisation Miloni au 22 avril 2020 : données présentées pour **des semis d'oignon d'automne** levés aux environs de début septembre 2019.

Sites	Dates des dernières contaminations	Génération en cours	Sorties des prochaines taches*
Guillonville (28)	11/03 au 7/04	5 ^{ème}	sortie de tache milieu de semaine 17
Le Puiset (28)	17/03 au 7/04	4 ^{ème}	sortie de tache milieu de semaine 17
Pré-St-Evroult (28)	11/03 au 7/04	4 ^{ème}	sortie de tache milieu de semaine 17
Montierchaume (36)	5/03 au 17/03	5 ^{ème}	pas de sortie de tache prévue pour semaine 17 et 18
Fondettes (37)	17/03 au 7/04	5 ^{ème}	sortie de tache milieu de semaine 17
Tour en Sologne (41)	11/03 au 7/04	5 ^{ème}	sortie de tache milieu de semaine 17
St Léonard en Beauce (41)	17/03 au 7/04	3 ^{ème}	sortie de tache milieu de semaine 17
Ouzouer le Marché (41)	4/03 au 7/04	4 ^{ème}	sortie de tache milieu de semaine 17
Amilly (45)	11/03	4 ^{ème}	pas de sortie de tache prévue pour semaine 17 et 18
Boisseaux (45)	15/03 au 7/04	4 ^{ème}	sortie de tache milieu de semaine 17
Corbeilles (45)	17/03 au 7/04	5 ^{ème}	sortie de tache milieu de semaine 17
Férolles Sencrop (45)	9/01 au 9/02	5 ^{ème}	pas de sortie de tache prévue pour semaine 17 et 18
Outarville (45)	11/03 au 7/04	4 ^{ème}	sortie de tache milieu de semaine 17
Pithiviers (45)	3/02 au 09/02	3 ^{ème}	pas de sortie de tache prévue pour semaine 17 et 18

*Les sorties de taches prévues dans la semaine à venir sont données à titre indicatif (évolution en fonction des conditions climatiques).

Prévision

Pour les oignons de semis (jours courts et blanc botte semis automne) on considère qu'à la 3^{ème} génération (première sortie de tache de la 3^{ème} génération), le risque mildiou débute.

- Le risque n'a pas démarré si dans le tableau, nous sommes en 2^{ème} génération ou en 3^{ème} génération. Si le risque mildiou a démarré, nous sommes en 3^{ème} génération et autre génération au dessus quel que soit sa couleur.

En **présence de mildiou sporulant observé sur un secteur** qu'il provienne d'oignon de consommation ou d'oignon porte-graine, le **risque est immédiat** quelle que soit la génération. **Cette semaine, du mildiou sporulant a été observé sur oignon jours courts dans le secteur de Blois. Attention aux parcelles d'oignon à proximité de parcelles d'oignon jours court ou porte-graine avec présence de mildiou sporulant.**

Pour les cultures d'allium d'automne :

Sur tous les secteurs modélisés dans la région, le risque a démarré.

Des **sorties de tache sont prévues sur allium d'automne pour ce milieu de semaine** sur de nombreux secteurs modélisés. Pour Montierchaume (36) et Tour en Sologne (41), une contamination récente est actuellement en cours. Pour les autres sites, aucune contamination n'est en cours.

Pour les cultures d'allium de printemps, le risque n'a pas encore démarré.

THRIPS

Etat général

Au nord du Loiret et dans le Loir-et-Cher, présence de thrips sur blancs bottes d'automne et oignons jours courts (jusqu'à 50% de présence sur les parcelles).

Dans le Loiret, signalement de thrips sur 3 parcelles d'oignon d'automne, 2 oignons semis jours courts et un oignon blanc botte d'automne. Quelques pieds porteurs de thrips sont observés mais avec 1 à 5 thrips par pied. Quelques premiers symptômes de grignottage de feuilles sont observés.

Seuil indicatif de risque et prévision

Les thrips peuvent être préjudiciables pour de grandes populations par temps chaud et sec. Une population importante bloque le développement végétatif. Pour l'oignon blanc botte, il peut y avoir dépréciation du feuillage en cas de forte infestation avec dégâts.

A surveiller.

Prévision globale

Mildiou : risque **modéré à élevé** sur **oignons d'automne** pour de nombreux secteurs modélisés. Risque **élevé sur tous oignons levés dans le secteur de Blois.**

Thrips : risque **modéré** sur **oignons d'automne** pour le secteur nord de la région.