



LEGUMES

N°3

du 25/03/2020

Rédacteurs

CA41 / CA45 / FREDON
Centre-Val de Loire

Observateurs

Chambres d'Agriculture
18, 28, 37, 41 et 45,
Fredon Centre-Val de
Loire, Maingourd, BCO,
Ferme des Arches, Ferme
de la Motte. SCEE
JANVIER, Jérôme BROU,
Axéreal, Marionnet,
Cadran de Sologne,
ADPLC, Soufflet, Graines
Voltz, Euroloire.

Directeur de publication :

Philippe NOYAU,
Président de la Chambre
régionale d'agriculture du
Centre-Val de Loire

13 avenue des Droits de
l'Homme – 45921 ORLEANS

Ce bulletin est produit à
partir d'observations
ponctuelles. Il donne une
tendance de la situation
sanitaire régionale, qui ne
peut pas être transposée
telle quelle à la parcelle.

La Chambre régionale
d'agriculture du Centre-Val
de Loire dégage donc toute
responsabilité quant aux
décisions prises par les
agriculteurs pour la
protection de leurs cultures.

*Action du plan Ecophyto
pilotee par les ministères en
charge de l'agriculture, de
l'écologie, de la santé et de
la recherche, avec l'appui
technique et financier de
l'Office français de la
Biodiversité.*

SOMMAIRE

Ravageurs communs à plusieurs cultures	1
Carotte	2
Fraisiers	3
Fraise de printemps	3
Fraise remontante	4
Cultures sous abris froid et maraîchage traditionnel	4
Salade	4
Chou	5
Oignons / Echalotes	6

EN BREF

Informations coronavirus : les observateurs du réseau sont en télétravail ; les déplacements sur le terrain sont limités au minimum essentiel ; la clinique du végétal est fermée. Le contenu du BSV s'en trouve donc affecté. Nous faisons au mieux pour rédiger le BSV en fonction des informations disponibles.

Mineuse des alliums : Généralisation de l'activité.

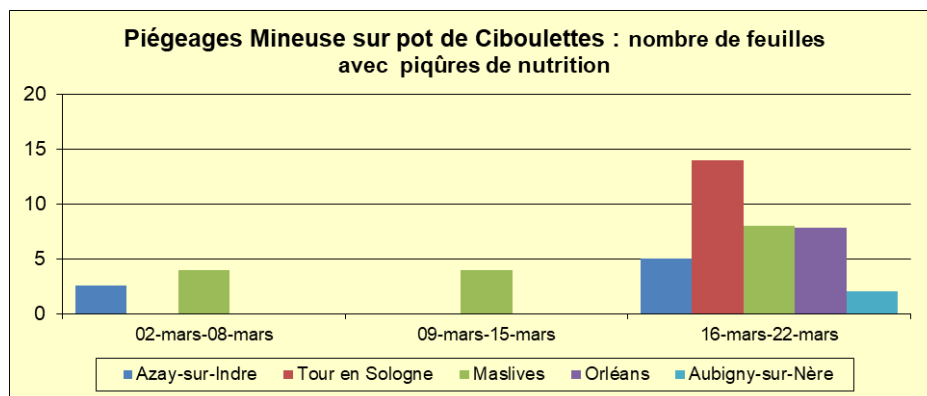
Salades : attention aux maladies cryptogamiques sous abri. Surveiller les pucerons sur jeunes salades sous abris à proximité de salades plus avancées et touchées servant de réservoir.

Oignon automne modélisation mildiou : nombreux secteurs avec risque cette semaine en cas de retour d'humidité.

Ravageurs communs à plusieurs cultures

MOUCHE MINEUSE DES ALLIUMS (*PHYTOMYZA GYMMOSTOMA*)

	Indre-et-Loire	Loir-et-Cher	Loiret	Cher
Piégeage (pot de ciboulettes)	Azay-sur-Indre	Tour-en-Sologne Maslives	Orléans	Aubigny-sur-Nère
Observations	Parcelles des réseaux oignon et poireau			

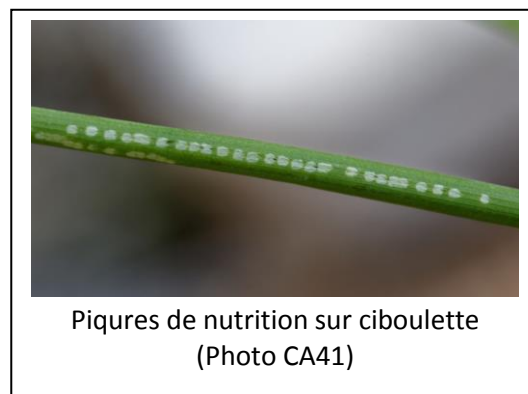


Etat général

Des piqûres de nutrition sont observées sur la plupart des sites. L'activité se généralise.

Seuil indicatif de risque

L'activité de nutrition est nécessaire et précède de peu la ponte. On considère donc que le risque est lié à la présence de piqûres de nutrition. L'observation des piqûres de nutrition sur les alliums présents sur votre exploitation est le meilleur indicateur de risque. Ces piqûres sont facilement visibles sur oignon ou ciboulette (cf photo).



MOUCHE DE L'OIGNON (*DELIA ANTIQUA*)

Composition du réseau d'observation

Des cuvettes jaunes ont été mises en place à Outarville (45), Férolles (45), Sougy (45) et Oucques (41).

Nouvelle organisation liée au COVID 19 : nous ne sommes pas en mesure pour l'instant de réaliser le suivi du réseau de cuvettes jaunes.

Seuil indicatif de risque

Modélisation SWAT :

Ce modèle permet de prévoir l'activité de vol, de mouches à partir de données météorologiques (relevés de températures, vent...) récoltées pour les stations météo suivantes : Chartres (28), Montierchaume (36), Parçay-Meslay (37), Tour-en-Sologne (41), Férolles (45).

D'après la modélisation, la sortie de la diapause hivernale se fait en douceur sur tous les secteurs.

Pas à très peu d'activité de vol de la mouche de l'oignon.

MOUCHE DES SEMIS (*DELIA PLATURA*)

Composition du réseau d'observation

Les cuvettes jaunes mises en place pour la mouche de l'oignon permettent de donner une indication sur la présence (ou absence) de mouche des semis.

Nouvelle organisation liée au COVID 19 : nous ne sommes pas en mesure pour l'instant de réaliser le suivi du réseau de cuvettes jaunes.

Seuil indicatif de risque

La mouche des semis est polyphage et surtout dommageable sur jeunes plantes, les femelles adultes étant attirées par des sols récemment travaillés, riches en matières organiques et humides. Le travail du sol conditionne l'importance de la population larvaire et donc les dégâts (pourritures et destruction partielle à totale des semis).

Prévision globale

Le risque est **élevé** pour l'ensemble des cultures d'alliums.

Mouche de l'oignon : pas à peu d'activité de vol. Le risque est **faible à nul**.

Carotte

Composition du réseau d'observation

Plein champ : 5 parcelles stade levée sur les secteurs Bray en Val (45), Tigy (45), Saint Denis de l'Hôtel (45), Sandillon (45) et la ville aux Dames (37).

Plein champ sous P17 : 1 parcelle du stade cotylédons à 2F, sur le secteur de Saint Benoit sur Loire (45), 1 parcelle stade 4F à Bonnée.

Sous abris : 1 parcelle en conventionnel dont les plantes sont au stade 5F sur le secteur de Saint Benoit sur Loire (45).

Etat général

Bon état général des parcelles.

DEGATS CLIMATIQUES

Les conditions climatiques sont plus favorables à la culture, autant pour les implantations à venir que pour l'état sanitaire.

MOUCHE DE LA CAROTTE

Etat général

Le piégeage n'est pas encore mis en place sur les cultures nouvellement semées car cela est encore un peu tôt. Le modèle SWAT n'indique pas de vol.

ÉTAT SANITAIRE

Etat général

Les conditions climatiques favorables font que l'état sanitaire des cultures est correct, aucune maladie n'a été signalée dans le réseau.

Prévision globale

Mouche de la carotte : risque **faible**

FRAISE DE PRINTEMPS

Composition du réseau d'observation

4 parcelles en Sologne (41), 1 parcelle dans le Loiret (Orléans), 2 parcelles en Indre et Loire (région tourangelle) + parcelles flottantes du 41.

ACARIENS

Etat général

Les acariens sont présents sur plus de 20 % des parcelles contrôlées. Ils ont quitté maintenant leur forme hivernante et commencent à pondre.

Seuil indicatif de risque

Le seuil d'intervention est fixé à 5 formes mobiles par feuilles. A ce jour cette présence est rarement atteinte. Le nettoyage des vieilles feuilles permettra d'éliminer une grande partie de ces acariens.

PUCERONS

Etat général

Comme les années précédentes, le puceron reste la principale problématique de ce début de campagne. Des interventions ont eu lieu ces derniers jours. En sol, ils sont présents sur 100 % des parcelles y compris celles en plein champ.

Les parcelles de première année sont plus touchées que celles de deux ans.

Seuil indicatif de risque

Sur les parcelles avec moins de 5 individus pour 10 feuilles, le risque est faible mais demande des visites régulières afin de suivre l'évolution des populations.

Si ce seuil est dépassé, les pucerons vont prendre le dessus et une gestion doit être mise en place.

THRIPS

Etat général

La situation s'est stabilisée sur les 2 sites concernés par le thrips. Surveillez bien vos parcelles avec la sortie des fleurs et posez des plaques pour détecter la présence éventuelle des premiers thrips.

Seuil indicatif de risque

Le seuil de risque se situe à 1 thrips par fleur.

Selon le type d'abris, il est encore trop tôt pour démarrer les lâchers d'auxiliaires. Le *P. cucumérus* demande une température de 16° sous abri et une hygrométrie supérieure à 60%.

OIDIUM

Etat général

Aucun symptôme n'a été détecté à ce jour.

DIVERS

Des noctuelles sont rencontrées lors du nettoyage des fraisiers.

Les cicadelles baveuses s'installent maintenant sur de nombreuses parcelles.

FRAISE REMONTANTE

THRIPS

Etat général

Les variétés remontantes commencent à sortir leurs premières fleurs. Le thrips n'est pas encore signalé.

Seuil indicatif de risque

A surveiller dès l'apparition des premières fleurs surtout si les ateliers sont composés de variétés de printemps et de remontantes au même stade végétatif. Là aussi posez quelques plaques pour la détection.

DROSOPHILA SUZUKII

Etat général

Les premiers piégeages effectués dans la région tourangelle montrent déjà une présence de cette mouche aussi bien dans les fraiseraies que dans les haies avec respectivement 3 et 7 individus capturés.

Prévision globale (printemps et remontantes)

Acaries : les populations vont augmenter avec l'accroissement des températures, ils ont quitté leur forme hivernante. Le risque est **modéré** à **faible** selon le stade d'avancement de la culture.

Pucerons : période à risque **modéré**. **Les pucerons sont déjà une problématique à surveiller**. Restez vigilant en observant régulièrement vos parcelles afin des détecter les premiers foyers. Ils peuvent malheureusement nous accompagner tout au long de la saison !

Thrips : La période est à risque **modéré**. Restez vigilant en observant régulièrement vos parcelles afin des détecter les premiers foyers.

Maladies fongiques : **pas de risque actuellement**.

Cultures sous abris froid et maraîchage traditionnel

SALADE

Composition du réseau d'observation

4 parcelles d'observation en région Centre- Val de Loire (1 en bio et 3 en conventionnel sous abris) :

- 1 parcelle en Indre et Loire
- 3 parcelles dans le Loiret

ANTHRACNOSE

Etat général

- Sur 1 site du Loiret, quelques infestations d'antracnose sont encore signalées sur des salades sous abris et proches de la récolte. 2 % des plantes sont touchées.

Eléments de biologie :

L'antracnose (*Microdochium panattonianum*) est un champignon que l'on rencontre aussi bien en plein champ que sous abris. Il se développe en condition très humide et à des températures assez basses (son optimum thermique se situant aux alentours de 18°C). Les périodes automnales, hivernales



Photo : FREDON CVL. Dégâts d'antracnose sur batavia

(sous abris) et de printemps lui sont particulièrement favorables. Le champignon se conserve dans les débris végétaux présents dans le sol.

Les symptômes sont assez caractéristiques : on observe des taches humides sur le feuillage proche du sol et qui sont délimitées par les nervures. Ces taches prennent une teinte orangée à brune puis finissent par se dessécher. (voir photo).

Seuil indicatif de risque

Dès la présence de symptômes.

Méthodes prophylactiques

Surveiller les variétés sensibles et les salades proches de la récolte.

Aérer le plus possible vos abris, éviter un enherbement trop important, espacer vos plantations et maîtriser votre fertilisation ainsi que votre irrigation.

SCLEROTINIOSE ET POURRITURE GRISE

Etat général

- Sur 1 site du Loiret, une parcelle sous abri proche de la récolte présente une attaque de *Botrytis cinerea* avec 5% de pieds touchés.

Méthodes prophylactiques

Aérer le plus possible vos abris, éviter un enherbement trop important.

Maîtriser votre irrigation.

PUCERONS SP.

Etat général

Des pucerons sont signalés sur plusieurs parcelles sous abris dans le Loiret et l'Indre et Loire, avec des pourcentages d'attaque variable d'une parcelle à l'autre (quelques individus dans la parcelle, 10 et 80% de pieds touchés). Ces populations ont été trouvées sur des stades de salade allant de 40% de la taille finale à proche récolte.

Seuil indicatif de risque

10% de plantes avec aptères au printemps sur de jeunes plantations.

Prévision globale (par culture ou groupe de cultures)

Maladies cryptogamiques : le temps humide a été très favorable à l'apparition et au développement des champignons. **Risque modéré à élevé**

Pucerons : **le risque est faible** mais surveiller les jeunes salades sous abris à proximité de salades touchées.

CHOU

Composition du réseau de piégeage de la mouche du chou (*Delia radicum*)

Nouvelle organisation liée au COVID 19 : nous ne sommes pas en mesure pour l'instant de réaliser le suivi des piégeages de la mouche du chou.

Oignons / Echalotes

Composition du réseau d'observation

Types oignons	Nombre de parcelles du réseau / département			Stades
	45	28	41	
Oignons blanc botte automne	2			4-6- feuilles
Oignons semis Jours courts	2	2		3-5 feuilles
Oignons bulbilles	3	3	2	Plantation -1 feuille
Oignons semis Jours longs	3	3	3	Semis en court

MILDIU

Etat général

Aucun signalement de mildiou dans le réseau.

Seuil indicatif de risque

Modélisation Miloni au 25 mars 2020 : données présentées pour des semis d'oignon d'automne levés aux environs de début septembre 2019.

Sites	Dates des dernières contaminations	Génération en cours	Sorties des prochaines taches*
Guillonville (28)	26/11 au 31/01	4 ^{ème}	sortie de tache fin de semaine 13 ou début semaine 14
Le Puiset (28)	26/11 au 7/01	4 ^{ème}	sortie de tache fin de semaine 13 ou début semaine 14
Pré-St-Evroult (28)	5/11 au 8/01	5 ^{ème}	sortie de tache fin de semaine 13 ou début semaine 14
Montierchaume (36)	26/10 au 8/01	5 ^{ème}	rien à venir pour semaine 13
Fondettes (37)	28/12 au 9/02	4 ^{ème}	rien à venir pour semaine 13
Tour en Sologne (41)	8/01 au 8/02	4 ^{ème}	sortie de tache fin de semaine 13 ou début semaine 14
St Léonard en Beauce (41)		3 ^{ème}	rien à venir pour semaine 13
Ouzouer le Marché (41)	18/12 au 31/01	4 ^{ème}	sortie de tache fin de semaine 13 ou début semaine 14
Amilly (45)	8/01 au 31/01	4 ^{ème}	sortie de tache fin de semaine 13 ou début semaine 14
Boisseaux (45)	30/11 au 8/01	4 ^{ème}	sortie de tache fin de semaine 13 ou début semaine 14
Corbeilles (45)	8/01 au 31/01	4 ^{ème}	sortie de tache fin de semaine 13 ou début semaine 14
Férolles Sencrop (45)	18/12 au 8/01	5 ^{ème}	sortie de tache fin de semaine 13 ou début semaine 14
Outarville (45)	4/11 au 7/01	4 ^{ème}	sortie de tache fin de semaine 13 ou début semaine 14
Pithiviers (45)	01/11 au 25/11	3 ^{ème}	sortie de tache fin de semaine 13 ou début semaine 14

*Les sorties de taches prévues dans la semaine à venir sont données à titre indicatif (évolution en fonction des conditions climatiques).

Prévision

Pour les oignons de semis (jours courts et blanc botte semis automne) on considère qu'à la 3^{ème} génération (première sortie de tache de la 3^{ème} génération), le risque mildiou débute.

- Le risque n'a pas démarré si dans le tableau, nous sommes en 2^{ème} génération ou en 3^{ème} génération. Si le risque mildiou a démarré, nous sommes en 3^{ème} génération et autre génération au dessus quelque soit sa couleur.

En **présence de mildiou sporulant observé sur un secteur** qu'il provienne d'oignon de consommation ou d'oignon porte-graine, le **risque est immédiat** quelle que soit la génération.

Pour les cultures d'allium d'automne :

A l'exception de St Léonard en Beauce (41), pour tous les secteurs modélisés dans la région, le risque a démarré. Des **sorties de tache sont prévues sur allium d'automne pour cette fin de semaine ou début de l'autre semaine** pour de nombreux secteurs de modélisation à l'exception des secteurs suivants : D éols (36), Fondettes (37), St Léonard en Beauce (41). **Ces sorties de tache sont prévues seulement en cas de retour d'hygrométrie et d'arrêt du vent d'est déssechant.**

Pour les cultures d'allium de printemps, le risque n'a pas encore démarré.

DIVERS

Les parcelles ont souffert des vents violents, de la pluie et de la grêle des dernières semaines. Sur les parcelles les plus avancées, les 1ères et 2èmes feuilles sont encore très marquées. Cela peut constituer des portes d'entrée pour d'autres affections (stemphyliose notamment). A suivre.

Prévision globale

Mildiou : risque **moyen à élevé** sur **oignon automne** pour un grand nombre de secteurs dans la région suite aux conditions relativement douces et humides de cet automne et de cet hiver.