



LEGUMES

ABONNEZ-VOUS GRATUITEMENT
AUX BSV DE LA RÉGION CENTRE-VAL DE LOIRE

<http://bsv.centre.chambagri.fr/>

N°18

du 07/08/2019

Rédacteurs

CA41 / CA45 / FREDON
CENTRE-VAL de LOIRE

Observateurs

Chambres d'Agriculture 41,
37, 45, 28, Fredon Centre-
Val de Loire, Maingourd,
Conserves du blaisois,
société Verte Vallée, Baby,
Terr'Loire, BCO, Ferme des
Arches et Ferme de la
Motte. Observateurs :
Charles LEGER (SCEE
JANVIER), Jérôme BROU,
Christian OUSTRIC (Agralys),
Laurent CHAUSSET, équipe
du CCDL, réseau parcelles
des adhérents du Cadran de
Sologne, les producteurs de
l'ADPLC.

Directeur de publication :

Philippe NOYAU, Président
de la Chambre régionale
d'agriculture du Centre-Val
de Loire

**13 avenue des Droits de
l'Homme – 45921 ORLEANS**

Ce bulletin est produit à
partir d'observations
ponctuelles. Il donne une
tendance de la situation
sanitaire régionale, qui ne
peut pas être transposée
telle quelle à la parcelle.

La Chambre régionale
d'agriculture du Centre-Val
de Loire dégage donc toute
responsabilité quant aux
décisions prises par les
agriculteurs pour la
protection de leurs cultures.

*Action pilotée par le
Ministère chargé de
l'agriculture et le ministère
chargé de l'écologie avec
l'appui financier de l'AFB,
par les crédits issus de la
redevance pour pollutions
diffuses attribués au
financement du plan
Ecophyto.*

SOMMAIRE

Carottes	1
Cultures sous abris froid et maraîchage traditionnel	2
Salade	2
Chou	2
Solanacées et concombre	2
Fraisiers	5
Fraises de printemps	5
Fraises remontantes	5
Légumes d'industrie	7
Haricot/Flageolet	7
Scorsonère	8
Oignons / échalotes	9
Poireau	10

EN BREF

Carottes : 1ers symptômes de cercosporiose

Tomate : 1ères mines et larves de *Tuta absoluta* observées sous abris froid

Aubergine : recrudescence de doryphores

Haricots/flageolets : vol Héliothis important en cour

Oignon : Modélisation Mildiou : sortie de taches de mildiou sur de rares secteurs modélisés pour cette fin de semaine. Thrips : présence généralisée à toutes les parcelles du réseau.

Poireau : Thrips et aélothrips (thrips prédateurs).

Carottes

Composition du réseau d'observation

Le réseau d'observation est constitué de 12 parcelles réparties sur les départements du Loiret, Loir-et-Cher, Indre et Loire et Cher. Deux parcelles sont conduites en AB. Les stades vont de levée à proche récolte.

MOUCHE DE LA CAROTTE

Pièges chromatiques

On n'enregistre pas de capture (pièges à Ste Montaine (18), Villandry (37), St Claude de Diray (41), Ouzouer sur Loire (45), St Martin D'Abbat (45), Guilly (45)).

Seuil indicatif de risque

Le risque se raisonne à la parcelle, avec comme facteurs aggravants la proximité d'un bois ou un précédent ombellifères. Du fait du délai entre ponte et pénétration du ver dans la carotte le risque est faible à partir de 3 semaines de la récolte.

ALTERNARIA

Etat général

Pas d'alternaria signalée sur le réseau.

Seuil indicatif de risque

Une fertilisation azotée trop importante entraînant un développement foliaire excessif ou au contraire une carence visible au niveau du feuillage peuvent augmenter les risques de développement de l'Alternaria.

CERCOSPORIOSE

Etat général

Une parcelle dans le Cher présente des symptômes, 15% des plantes sont touchées (5% de la surface foliaire).

Seuil indicatif de risque

La température optimale de développement de la cercosporiose est de 28°C (un peu plus élevée que pour l'Alternaria). Cette maladie apparaît généralement début aout mais est moins nuisible que l'Alternaria.

Prévision globale

Mouche de la carotte : Risque **faible**

Alternaria : le risque de développement de la maladie est **moyen**. Les parcelles présentant une forte masse de feuillage plaquée au sol par la chaleur sont particulièrement vulnérables.

Cercosporiose : le risque est **moyen à fort** suivant la présence de symptôme et la densité du feuillage.

Cultures sous abris froid et maraîchage traditionnel

SALADE

Composition du réseau d'observation

7 parcelles d'observation en région Centre- Val de Loire (4 en bio et 3 en conventionnel, plein champ) :

- 3 parcelles en Indre et Loire
- 2 parcelles dans le Loiret et le Cher

MONTAISON — BLOCAGE VEGETATIF

Etat général

Les dernières chaleurs, la sécheresse et le vent de ces derniers jours ont eu un impact négatif sur la production de salade. Sur certains sites, certaines plantations n'ont pas résisté à ces conditions climatiques.

Prévision globale

Le retour de la pluie et de températures de saison, prévues ces prochains jours, permettront aux salades de pousser dans de meilleures conditions.

CHOU

Composition du réseau d'observation

3 parcelles d'observation en région Centre- Val de Loire (3 en conventionnel, plein champ) :

- 2 parcelles en Indre et Loire
- 1 parcelle dans le Loiret

ALTISES

Etat général

Sur certains sites, les altises auront eu raison des plantations de chou. Le changement de temps qui s'opère (précipitations, températures plus fraîches) sera enfin très défavorable aux altises.

MOUCHE DU CHOU (*DELIA RADICUM*)

Etat général

Aucune ponte détectée sur les sites suivis depuis plusieurs semaines. Le suivi des pontes par feutrine reprendra début septembre.

Prévision globale

Altise : **Risque faible**

SOLANACEES ET CONCOMBRE

Composition du réseau d'observation

Tomate : 10 parcelles d'observation en région Centre- Val de Loire (6 en bio et 4 en conventionnel et sous abris) :

- 3 parcelles en Indre et Loire, dans le Cher et dans le Loiret
- 1 parcelle dans le Loir et Cher

Aubergine : 10 parcelles d'observation en région Centre- Val de Loire (5 en bio et 5 en conventionnel et sous abris) :

- 3 parcelles en Indre et Loire, dans le Loiret et dans le Cher
- 1 parcelle dans l'Eure et Loir

Poivron : 7 parcelles d'observation en région Centre- Val de Loire (4 en bio et 3 en conventionnel et sous abris) :

- 3 parcelles dans le Cher
- 2 parcelles dans le Loiret et en Indre et Loire

Concombre : 7 parcelles d'observation en région Centre- Val de Loire (4 en bio et 3 en conventionnel et sous abris) :

- 2 parcelles dans le Loiret, en Indre et Loire et dans le Cher
- 1 parcelle dans l'Eure et Loir

PUCERONS SP. (TOMATE, AUBERGINE, POIVRON, CONCOMBRE)

Etat général

Les populations de pucerons sont quasiment inexistantes sur les parcelles du réseau. Quelques rares colonies sont observées sur aubergine et concombre mais sans conséquence sur la production.

THRIPS SP. (AUBERGINE, CONCOMBRE, TOMATE ET POIVRON)

Etat général

1 seul signalement significatif à Chanteau où 20% d'une parcelle de poivron est infestée. Entre 10 et 100 thrips sont comptabilisés par plante. Ailleurs, peu ou pas de thrips observés.

ACARIENS TETRANYQUES (AUBERGINE ET CONCOMBRE)

Etat général

Les populations se sont stabilisées ces dernières semaines. Ils restent encore des sites très infestés où de grosses colonies (+ 100 individus avec la présence de toiles) continuent d'affaiblir les plantes. Mais la baisse des températures va contribuer à freiner le développement de ce ravageur.

DORYPHORES (AUBERGINE)

Etat général

Une recrudescence de signalements est observée en Indre et Loire. De nombreux adultes (1 à 5 adultes par plante) sont observés sur plusieurs pieds d'aubergine. Les défoliations sont très préjudiciables car situées sur les jeunes pousses.

PUNAISES PHYTOPHAGES (SOLANACEES ET CONCOMBRE)

Etat général

Encore quelques signalements de punaises *Nezara viridula* sur culture d'aubergine.

MALADIES CRYPTOGAMIQUES

Etat général

Aucun signalement sur les parcelles du réseau.

MALADIES PHYSIOLOGIQUES (TOMATE, CONCOMBRE, POIVRON ET AUBERGINE)

Etat général

Les fortes chaleurs et le temps très ensoleillé de ces derniers jours continuent d'affecter la production des fruits :

- Coulure des fruits (concombre, tomate et poivron)
- Blossom and rot (poivron, tomate)
- Brûlure solaire (tomate)

TUTA ABSOLUTA

Piégeage phéromonal

Le réseau de piégeage s'appuie sur 5 sites d'observation et sur l'utilisation de phéromones.

- 2 pièges en Indre et Loire (Veigné et La Ville aux Dames)
- 1 piège dans le Loir et Cher (Chitenay)
- 2 pièges dans le Loiret (Chanteau et Guilly)

Aucune capture sur les sites de piégeage.

Etat général

Sur une parcelle flottante d'Indre et Loire, des captures de papillons, parfois conséquentes, par piégeage phéromonal ont eu lieu en juillet. Les observations sur les cultures de tomates ont permis de mettre en évidence la présence de dégâts de mines sur le feuillage et de quelques larves (voir photos ci-dessous).

Ce sont les tous premiers signalements sur le réseau d'observation en abris froid car jusqu'à présent, seules des captures d'adultes par piégeage phéromonal étaient observées.



Photos : FREDON Centre Val de Loire. Dégâts de mines sur feuille de tomate à gauche. Larve de *Tuta absoluta* à droite.

Méthodes prophylactiques

- Rotation avec des cultures non-hôtes (autres que solanacées).
- Vérifier si les plants sont sains à la réception.

En cours de culture

- Désherbage des adventices appartenant à la famille des Solanacées (morelle, datura, repousse de tomate).
- Utilisation de filet sur les ouvrants et aux entrées.
- Elimination des premières feuilles infestées
- Destruction des déchets végétaux et des fruits infestés.

Méthodes de biocontrôle



Pour lutter contre la mineuse de la tomate, il existe des méthodes de biocontrôles qui consistent à lâcher des auxiliaires (punaises prédatrices du genre *Macrolophus sp.* et micro-hyménoptères du genre *Trichogramma sp.*). La mise en place de pièges à phéromone afin de détecter la présence de papillon et suivre l'évolution des populations est également recommandée.

Prévision globale

	Bioagresseurs						Maladies cryptogamiques	si irrigation par aspersion
	Pucerons sp.	Thrips	Acariens	Doryphores	Punaises <i>Nezara sp.</i> et <i>Ligus sp.</i>	<i>Tuta absoluta</i>		
Tomate	■	■	■	■	■	■	■	
Aubergine	■	■	■	■	■	■	■	
Poivron	■	■	■	■	■	■	■	
Concombre	■	■	■	/	■	/	■	

Légende :

■	Risque faible
■	Risque modéré
■	Risque élevé
■	Non concerné

Fraisiers

Composition du réseau d'observations

4 parcelles en Sologne, 1 parcelles dans le 45, 2 parcelles dans le 37 (+ parcelles flottantes).

FRAISES DE PRINTEMPS

Les plantations en plants frigo et fraisimottes sont terminées.

Aucun problème de reprise n'est signalé.

ACARIENS

Etat général

Les acariens sont présents sur les premières plantations de la mi-juin avec déjà de nombreuses pontes sur les vieilles feuilles.

FRAISES REMONTANTES

PUCERONS

Etat général

Les populations de pucerons restent à un niveau faible. Aucune situation critique n'est observée.

Seuil indicatif de risque et prévision

La période est à risque **modéré**. Si l'infestation est inférieure à 5 individus pour 10 feuilles, le risque est faible. Au-delà de ce seuil, le risque devient important et une gestion doit être envisagée.

ACARIENS

Etat général

Les acariens sont présents sur plus de 30 % des parcelles mais la situation est bien maîtrisée. Si aucune parcelle ne présente des infestations mettant en péril la production, il convient d'être vigilant sur les ateliers où la présence d'œufs, de larves et d'adultes est bien visible grâce aux piqûres de nutrition.

Des auxiliaires naturels comme les *Phytoseiulus persimilis* sont observées couramment.

Seuil indicatif de risque et prévision

La période est à risque **élevé** avec les fortes températures.

L'observation de vos parcelles est primordiale pour détecter les premiers foyers. Sans intervention, les acariens vont tisser des toiles et entraîner le dépérissement des fraisiers.

Il existe des méthodes de biocontrôle qui consistent à lâchers des auxiliaires. *A. californicus* en préventif et *P. persimilis* en curatif sur foyer.

B

THRIPS

Etat général

La pression thrips est toujours en diminution et les populations d'*Orius* indigènes se sont stabilisées. Un équilibre a fini par s'établir et les dégâts dus aux thrips sont maintenant bien maîtrisés. Le nombre de thrips moyen par fleur est compris entre 0 et 2 thrips avec principalement une présence d'adultes. Ce sont les larves qui causent le plus de dégâts. Les fortes chaleurs n'ont pas favorisées son développement.

Seuil indicatif de risque et prévision

La période est toujours à risque **élevé** mais pas critique comme elle l'était en juin. Jusqu'à la mi-août, le thrips reste un problème délicat à gérer sur la fraise remontante.

Surveillez bien vos parcelles, le seuil indicatif de risque de 2 thrips par fleur est vraiment un maximum à ne pas dépasser.

DROSOPHILE SUZUKII

Etat général

Le réseau de piégeage est situé dans l'environnement proche de 3 sites solognots (Montrieux, Neuvy et Fontaines en Sologne) ainsi qu'en Touraine et dans l'Orléanais.

La région tourangelle est celle où les captures sont le plus importante dans les haies. Selon les sites, la Sologne et l'Orléanais commencent à frôler la centaine d'individus piégés dans les haies.

Les fruits oubliés à la cueillette sont souvent colonisés par une ou plusieurs larves de drosophile. Lors des prochaines récoltes, il convient d'écarter ces fruits et de les conserver dans un récipient hermétique afin de tuer ces larves. Raccourcissez si vous le pouvez, les écarts entre cueillette. Enlevez aussi de la végétation si cette dernière est trop importante.

Les quelques fruits touchés peuvent être préjudiciable pour le commerce. Ces fruits qui paraissaient sains à la récolte vont se liquéfier et couler dans la barquette.

Seuil indicatif de risque et prévision

La période est à risque **élevé** pour toutes les régions. Il y a de fortes chances que ce fort risque soit maintenu jusqu'à la fin de la saison.

PUNAISES

Etat général

Les punaises Lygus sont toujours très présentes. Il convient d'être vigilant, leurs piqûres peuvent avoir des conséquences économiques graves avec des fruits très déformés. Attention à ne pas confondre leurs dégâts avec les conséquences des fortes chaleurs qui entraînent aussi des déformations.

BOTRYTIS

Etat général

Le botrytis est très rarement détecté dans les cultures uniquement conduites sous tunnel.

Seuil indicatif de risque et prévision

La période est à risque **faible**.

OIDIUM

Etat général

Peu ou pas d'oidium signalé. Les fortes chaleurs bloquent le développement du champignon.

Seuil indicatif de risque et prévision

La période est à risque **faible**.

DIVERS

Sur au moins 2 sites en Sologne, des fortes présences de guêpes et frelons rendent les cueillettes difficiles sans parler des dégâts occasionnés sur fruits.

Légumes d'industrie

HARICOT/FLAGEOLET

Composition du réseau d'observation

8 parcelles de flageolets, aiguillette à grossissement des grains, secteurs Epieds en Beauce, Orgères en Beauce, Sancheville, Voves, Mérouville et Châteaudun.

8 parcelles de haricots, 3-4 feuilles trifoliées à récolte, secteurs Orgères en Beauce, Viabon, Sancheville et Châteaudun.

PYRALE DU MAÏS

Etat général

Récapitulatif des captures :

parcelle	sem 28	sem 29	sem 30	sem 31	sem 32
St Denis de l'Hotel	0	0	2	2	
Bray en Val	0	1	0	3	
Tigy	8	0	2	0	
Epieds-en-Beauce	6	4	3	4	1
Terminiers		2	2	0	0
Villepion		3	3	0	1
Bazoche les hautes			0	0	0
Bazoche en dunois			0	0	0
Viabon 1			2	0	0
Viabon 2			1	0	0
Ymonville			0	0	0
Moutiers			1	1	
Vierville				1	1
Intréville			0	0	2
Oinville St Liphard				0	1
Saint Cloud en Dunois			0	2	0
Tillay le Péneux			0	1	1
Sancheville 1					0
Sancheville 2					1

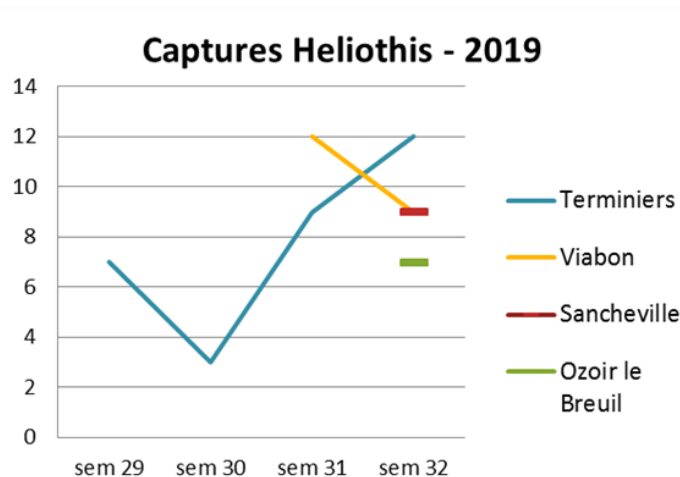
Seuil indicatif de risque

Le stade de sensibilité du haricot/flageolet au ravageur va du stade bouton jusqu'à quelques jours avant la récolte. Seuil de nuisibilité : dès la 1ère capture.

NOCTUELLE HELIOTHIS

Etat général

Récapitulatif des captures :



Seuil indicatif de risque

Idem pyrale.

SITONE

Etat général

Des dégâts persistent dans des bordures de parcelles secteur Sancheville pour les deuxièmes cultures après un pois de conserve.

BOTRYTIS ET SCLEROTINIA

Etat général

La présence de sclérotinia est signalée sur des parcelles secteurs Viabon (aiguillette) et Orgères en Beauce (proche récolte). La pression est très faible à nulle sur le reste du réseau. Des traces sont observées sur une parcelle secteur Epieds en Beauce.

Stade de sensibilité et facteurs favorables

Le stade de sensibilité du haricot à ces maladies débute dès le stade bouton vert, et dure jusqu'à la récolte. La contamination a lieu par les pétales pour le sclérotinia ; par les pétales et par les blessures occasionnées au feuillage pour le botrytis. La période à risque de contamination dure tant qu'il y a des fleurs. Pour se développer, ces maladies nécessitent des températures comprises entre 15 et 25°C, ainsi qu'une forte hygrométrie. Les parcelles à fortes densités de végétation, mal aérées, ou versées constituent des facteurs favorables au développement du botrytis et du sclérotinia

Prévision globale

Pyrale/Heliothis : risque héliothis **fort**, risque pyrale **faible** à **moyen** selon les secteurs. Le risque est à gérer à la parcelle, il est donc vivement recommandé de placer un piège dans la parcelle dès le stade bouton afin d'estimer l'intensité de la pression du ravageur sur la culture.

Botrytis et sclérotinia : Le risque est **important** pour les parcelles dans lesquelles des traces de maladie sont observées et présentant une végétation importante, **moyen** pour les autres parcelles.

SCORSONERE

Composition du réseau d'observation

12 parcelles secteurs Sandillon (45), Tigy (45), Guilly (45), St Martin d'Abbat (45), Bray en Val (45), Contres (41), Noyers sur Cher (41), La Ville aux Dames (37) ; grossissement de la racine.

ROUILLE BLANCHE ET ALTERNARIA

Etat général

Quelques nouvelles tâches de rouille blanche sont apparues tous secteurs confondues. Une parcelle n'ayant pas été contaminée en juin présente de tous petits foyers de rouille blanche (tâche sèche, la contamination remonte déjà à quelques temps). Le développement de l'Alternaria n'est pas notable cette semaine.

Seuil indicatif de risque

La rouille blanche est une maladie fréquente sur végétation jeune, sur laquelle elle se développe à la faveur de conditions fraîches et humides. Bien que rares, les fortes attaques de rouille blanche peuvent conduire à une destruction du feuillage. La présence de rouille blanche peut par ailleurs favoriser l'installation d'Alternaria.

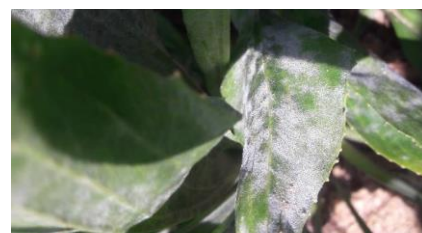
OÏDIUM

Etat général

Aucun symptôme d'oïdium n'est observé pour l'instant.

Facteurs favorables

L'oïdium est favorisé par des conditions climatiques chaudes et sèches. Le duvet blanc grisâtre (ne pas confondre avec la pruine naturelle de la culture) perturbe l'alimentation hydrique et peut conduire à un blocage de la croissance.



Oïdium sur scorsonère. Photo CA45

Etat général

Plusieurs parcelles présentent des zones touchées par le rhizoctone (tous secteurs). Les symptômes sont pour l'instant présents sur des zones relativement réduites (moins de 1m²).

Seuil indicatif de risque

Le rhizoctone est favorisé par les chaleurs et l'humidité, ainsi que par des rotations intensives en légumes racines.

Prévision globale

Rouille blanche : le risque reste **faible**, mais pourra devenir **moyen** en cas de retour de nuits plus fraîches.

Oïdium : le risque d'apparition de l'Oïdium est **moyen**.

Rhizoctone : le risque est **fort** dans les parcelles touchées, une irrigation excessive augmente les risques de développement.

Oignons / échalotes

Composition du réseau d'observations

Types oignons	Nombre de parcelles du réseau / département			Stades
	45	28	41	
Oignons semis	2	2		Bulbaison à début tombaison

MILDIU

Etat général

Pas de signalement de mildiou cette semaine.

Seuil indicatif de risque et prévision

Pour les cultures d'alliums de printemps :

- Pour les bulbilles (oignon et échalote) et les oignons de semis précoces, on considère qu'à la 2ème génération (première sortie de tache de la 2ème génération), le risque mildiou débute.
- Pour les oignons de semis intermédiaire et tardif, le risque débute à la première sortie de tache de mildiou de la 3ème génération.

Modélisation Miloni au 7 août 2019 : Pour les oignons et échalotes bulbilles ainsi que pour les oignons de semis de l'année, les résultats de modélisation sont présentés dans le tableau ci-dessous (semis ou implantation à partir de fin février).

Sites	Dates des dernières contaminations	Génération en cours	Sorties des prochaines taches*
Guillonville (28)	6 et 13/06	4ème	rien à venir pour semaine 32 et 33
Le Puiset (28)	6/06	3ème	rien à venir pour semaine 32 et 33
Pré-St-Evroult (28)	6, 12 et 20/06	3ème	rien à venir pour semaine 32 et 33
Montierchaume (36)	19/05 et 6/06	3ème	rien à venir pour semaine 32 et 33
Fondettes (37)	6, 12/06 et 27/07	4ème	rien à venir pour semaine 32 et 33
Tour en Sologne (41)	6, 11, 12, 13 et 15/06	4ème	rien à venir pour semaine 32 et 33
St Léonard en Beauce (41)	6, 12 et 13/06	4ème	rien à venir pour semaine 32 et 33
Ouzouer le Marché (41)	6/06	3ème	rien à venir pour semaine 32 et 33
Amilly (45)	6/06	3ème	rien à venir pour semaine 32 et 33
Boisseaux (45)	6 et 11/06	4ème	rien à venir pour semaine 32 et 33
Corbeilles	6 et 12/06	4ème	rien à venir pour semaine 32 et 33
Férolles (45)	6, 12, 13 et 15/06	4ème	rien à venir pour semaine 32 et 33
Outarville (45)	6/06	3ème	rien à venir pour semaine 32 et 33
Pithiviers (45)	6/06	4ème	rien à venir pour semaine 32 et 33

*Les sorties de taches prévues dans la semaine à venir sont données à titre indicatif (évolution en fonction des conditions climatiques).

- Pour tous les secteurs de modélisation pour les deux prochaines semaines aucune sortie de taches n'est signalée. Le risque est donc faible pour ces périodes.

- Plusieurs signalements de fusariose (*Fusarium oxysporum cepae*) sur des oignons semis dans les secteurs de Beauce et Pithiverais nous sont remontés.
- Nous avons également eu des signalements de bactériose sur oignon de semis.
- Des dégâts de mouches des semis ont été observés sur oignons de semis.
- Les 2 voire les 3 problèmes cités ci-dessus ont été rencontrés associés dans les mêmes parcelles et sur les mêmes pieds.

Prévision globale

Mildiou : Pour tous les secteurs le **risque est faible pour cette semaine et la suivante.**

Les stades des oignons étant bien avancés, c'est le dernier BSV oignon de cette première partie de saison.

Poireau

Composition du réseau d'observation

Pièges Thrips, : 1 site Indre-et-Loire, 1 site Loir-et-Cher, 1 site Loiret.

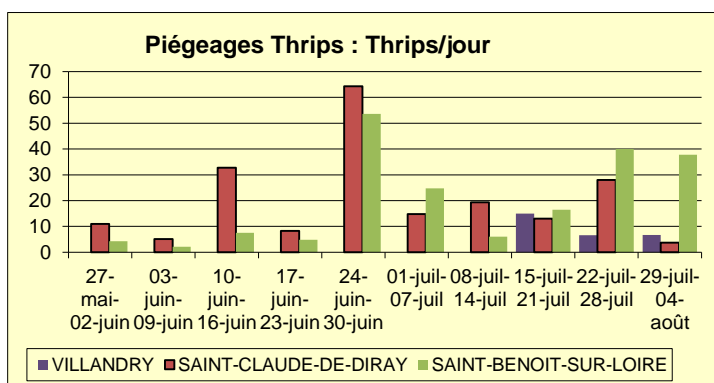
Pièges Teignes, :2 sites Indre-et-Loire, 5 sites Loir-et-Cher, 2 sites Loiret.

Parcelles d'observations : Les plantations vont du stade croissance au stade grossissement.

THRIPS

Etat général

L'intensité des vols est toujours faible en Indre-et-Loire. Dans le Loir-et-Cher les vols sont faibles après une petite reprise des vols la semaine dernière. Dans le Loiret l'intensité du vol est modérée. La 3^{ème} génération est en cours. Les infestations au sein des poireaux sont modérées à importantes selon les parcelles. Les aélothrips (Thrips prédateurs rayés) sont également toujours nombreux. Les dégâts restent faibles, excepté les plantations de mai.



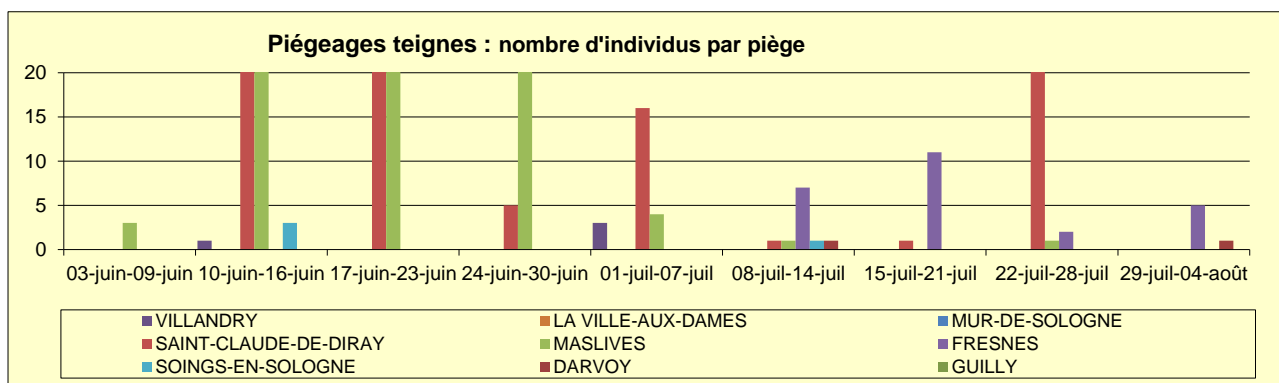
Villandry : début des piégeages le 15 juillet.

Seuil indicatif de risque

On considère que le risque d'infestation extérieure est atteint lorsque les vols dépassent 10 thrips jours par piège (seuil atteint).

Le seuil sur plante (50% des plantes avec au moins 1 thrips) est atteint sur certaines parcelles.

TEIGNE DU POIREAU



Etat général

Les captures sont faibles voire nulles, excepté en Loir-et-Cher sur le secteur de Contres-Fresnes. Il n'est pas observé de nouveaux dégâts.

Seuil indicatif de risque

Le seuil est atteint à la sortie des premières larves. Ce stade est actuellement dépassé.
Des produits de biocontrôle existent sur cet usage

ROUILLE

Etat général

Il n'est pas observé de pustules de rouilles sur poireau au sein du réseau d'observation.

Modélisation au 07 août

Station	Sorties de taches 01 au 07 août	Sorties de taches prévues /3 prochains jours	Génération en cours
Fondettes	1	Oui	G4
Maulay	0	Oui	G5
Tour-en-Sologne	0	Non	
St-Léonard	1	Non	G4
Férolles	0	Oui	G5
Boisseaux	1	Non	G4

Prévision

La modélisation annonce quelques sorties de taches mais le risque est faible du fait du très faible inoculum présent.

Prévision globale

Le risque thrips est **modéré**.

Le risque teigne est **faible** sur la plupart des secteurs sauf sur le secteur de Contres-Fresnes où il est **modéré**.

Le risque maladies est **faible**.