



LEGUMES

**ABONNEZ-VOUS GRATUITEMENT
AUX BSV DE LA RÉGION CENTRE-VAL DE LOIRE**

<http://bsv.centre.chambagri.fr/>

N°14

du 10/07/2019

Rédacteurs

CA41 / CA45 / FREDON
CENTRE-VAL de LOIRE

Observateurs

Chambres d'Agriculture 41,
37, 45, 28, Fredon Centre-
Val de Loire, Maingourd,
Conserves du blaisois,
société Verte Vallée, Baby,
Terr'Loire, BCO, Ferme des
Arches et Ferme de la
Motte. Observateurs :
Charles LEGER (SCEE
JANVIER), Jérôme BROU,
Christian OUSTRIC (Agralys),
Laurent CHAUSSET, équipe
du CCDL, réseau parcelles
des adhérents du Cadran de
Sologne, les producteurs de
l'ADPLC.

Directeur de publication :

Philippe NOYAU, Président
de la Chambre régionale
d'agriculture du Centre-Val
de Loire

**13 avenue des Droits de
l'Homme – 45921 ORLEANS**

Ce bulletin est produit à
partir d'observations
ponctuelles. Il donne une
tendance de la situation
sanitaire régionale, qui ne
peut pas être transposée
telle quelle à la parcelle.

La Chambre régionale
d'agriculture du Centre-Val
de Loire dégage donc toute
responsabilité quant aux
décisions prises par les
agriculteurs pour la
protection de leurs cultures.

*Action pilotée par le
Ministère chargé de
l'agriculture et le ministère
chargé de l'écologie avec
l'appui financier de l'AFB,
par les crédits issus de la
redevance pour pollutions
diffuses attribués au
financement du plan
Ecophyto.*

SOMMAIRE

Ravageurs communs à plusieurs cultures	1
Asperge	3
Betteraves rouges	3
Carottes	4
Courgette	5
Cultures sous abris froid et maraîchage traditionnel	6
salade	6
chou	6
solanacées et concombre	7
Légumes d'industrie	8
Pois de conserve	8
Haricot/Flageolet	9
Scorsonère	11
Oignons / échalotes	11
Poireau	13

EN BREF

Mouche de l'oignon : activité de vol nulle

Mouche des semis : les captures sont faibles

Asperge : criocères, stemphyliose.

Courgette : viroses, pucerons et thrips, présence d'auxiliaire.

Tous légumes : les cultures souffrent de la chaleur et de la sécheresse. Nombreux accidents physiologiques

Solanacées et concombre : un peu de répit sur le front des pucerons, thrips et acariens. Très nombreux auxiliaires présents sous abris

Haricots/flageolets : début des captures pyrales et héliothis

Modélisation Mildiou oignon : sortie de taches de mildiou sur de rares secteurs modélisés pour cette semaine et semaine prochaine.

Thrips : présence généralisée à toutes les parcelles du réseau.

Poireau : Thrips.

Ravageurs communs à plusieurs cultures

MOUCHE DE L'OIGNON (*DELIA ANTIQUA*)

Composition du réseau d'observation

Des cuvettes jaunes sont en place à Outarville (45), Guilly (45), Terminiers (28) et Oucques (41).

Etat général

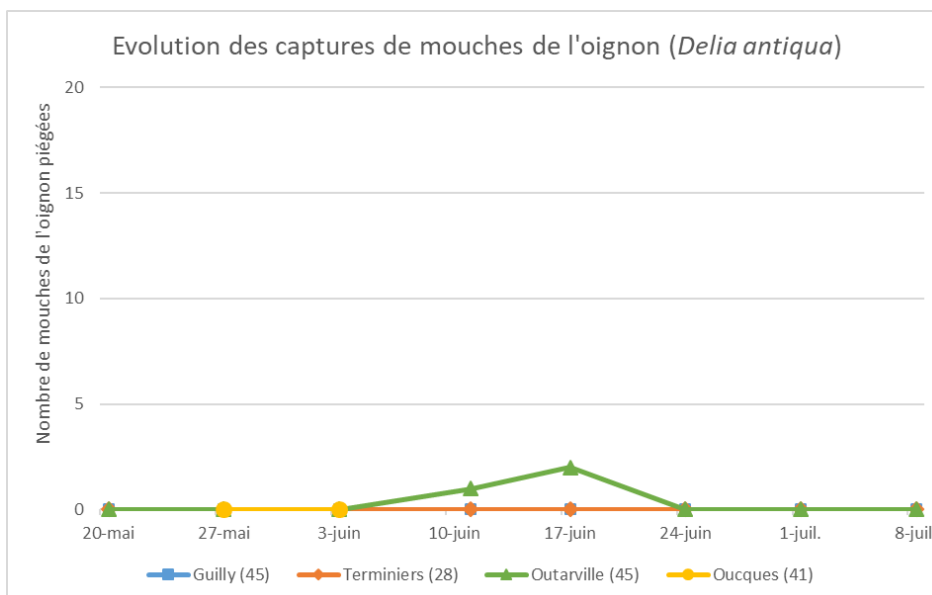
Aucune mouche capturée cette semaine. Le suivi mouche se termine pour cette première partie de saison. La reprise du piégeage se fera à la mi-août pour le suivi d'automne.

Seuil indicatif de risque

Modélisation SWAT :

Ce modèle permet de prévoir l'activité de mouches de l'oignon (vol, ponte, larves, nymphe) à partir de données météorologiques (relevés de températures, vent) récoltées pour les stations météo suivantes : Civray (18), Chartres (28), Fondettes (37), Tour-en-Sologne (41), Férolles et Outarville (45).

D'après la modélisation, le vol est en cours sur tous les secteurs. Compte tenu des conditions très chaudes de ce début de saison estival, il n'y aura pas de vol à cette période pour cette mouche. On ne devrait la retrouver qu'à l'automne.



MOUCHE DES SEMIS (*DELIA PLATURA*)

Composition du réseau d'observation

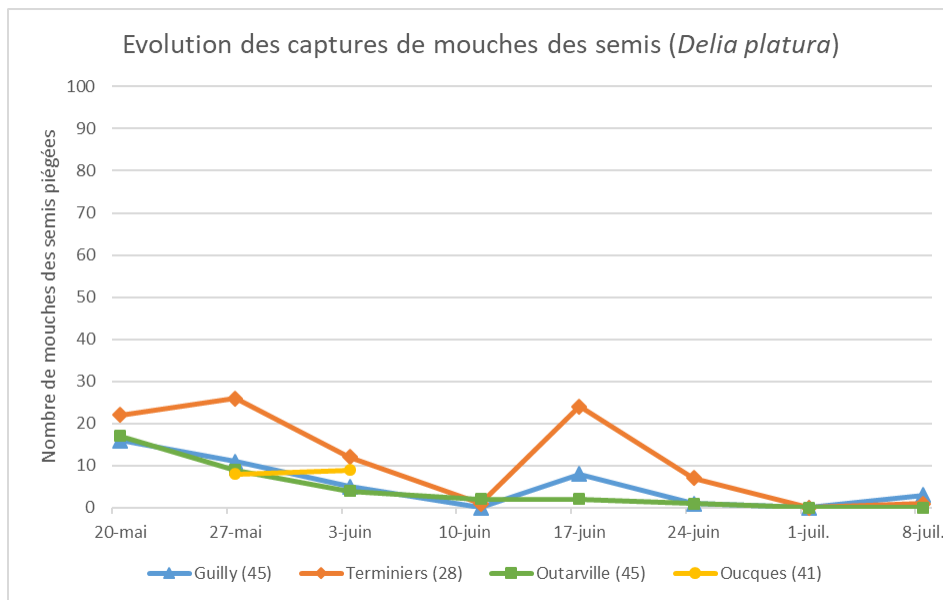
Les cuvettes jaunes mises en place pour la mouche de l'oignon permettent en plus de donner une indication sur la présence (ou absence) de mouche des semis et donc sur leur activité de vol.

Etat général

Quelques captures dans le Loiret et l'Eure-et-Loir mais l'activité de vol reste faible (au maximum 3 mouches capturées à Guilly). Le suivi va être arrêté pour cette première partie de saison et remis en place mi-août pour le suivi d'automne.

Seuil indicatif de risque

La mouche des semis est polyphage et surtout dommageable sur jeunes plantes, les femelles adultes étant attirées par des sols récemment travaillés, riches en matières organiques et humides. Le travail du sol conditionne l'importance de la population larvaire et donc les dégâts (pourritures et destruction partielle à totale des semis).



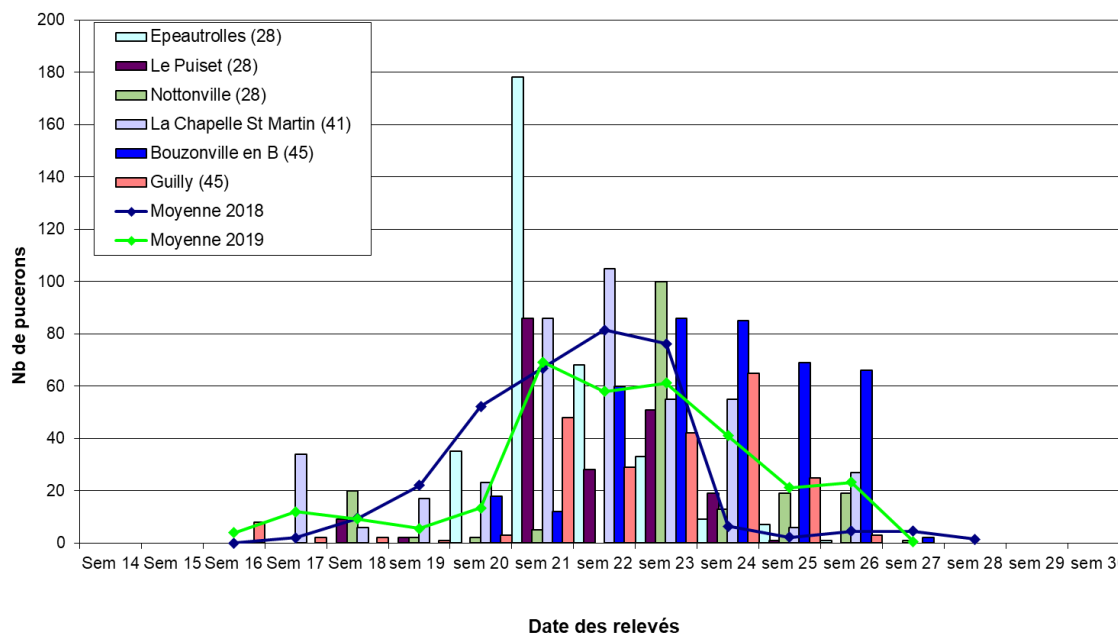
PUCERONS

Composition du réseau d'observation

Un réseau de cuvettes jaunes est en place sur culture de pomme de terre afin de suivre l'évolution des populations de pucerons sur les départements du Loiret, de l'Eure-et-Loir et du Loir-et-Cher. Les pucerons recherchés sont les suivants : *Acyrtosyphon pisum* (puceron vert du pois), *Aphis fabae* (puceron noir de la fève), *Aphis frangulae*, *Aphis craccivora* (puceron noir de la luzerne), *Aulacorthum solani* (puceron strié de la digitale et de la pomme de terre), *Macrosiphum euphorbiae* (puceron vert et rose de la pomme de terre), *Myzus persicae* (puceron vert du pêcher).

Les captures de pucerons sont en diminution cette semaine. A noter 2 *Myzus persicae* identifiés à Bouzonville-en-Beauce.

Evolution des populations de pucerons en 2019 (comparaison captures moyennes 2018)
nombre de pucerons dans les pièges chromatiques (cuvette jaune)



Prévision globale

Mouche de l'oignon : vu les captures des dernières semaines, le risque est **faible à nul**.

Mouche des semis : risque **faible**.

Pucerons : risque **faible**.

Asperge

Composition du réseau d'observation

Parcelles d'observations : les parcelles d'observations sont réparties entre l'Indre-et-Loire, le Loir-et-Cher et le Loiret. Les parcelles observées sont en végétation. Les plus avancées (2ème année ou arrêt de récolte précoce) émettent une 2ème série de tige.

CRIOCERES

Etat général

Bien que très variables en fonctions des parcelles, les populations sont globalement en régression. Le stade adulte prédomine.

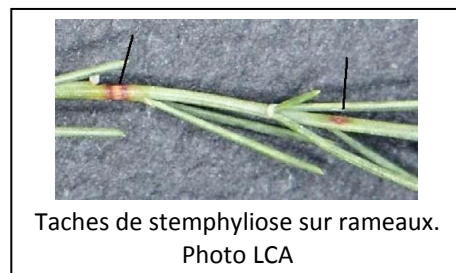
Seuil indicatif de risque

La nuisibilité est due essentiellement aux larves.

STEMPHYLIOSE

Etat général

La stemphyliose ne progresse pas sur les parcelles où elle est observée.



Taches de stemphyliose sur rameaux.
Photo LCA

ROUILLE

Etat général

La rouille progresse de manière significative sur la parcelle de Sologne où elle a été observée. Elle n'est pas observée sur d'autres parcelles.



Pustules de rouille sur rameaux.
Photo CA41

Prévision globale

Le risque criocère est **modéré**.

Le risque stemphylium est **faible**.

Le risque rouille est globalement **faible** en raison du faible inoculum présent.

Betteraves rouges

Composition du réseau d'observation

7 parcelles du stade grossissement à recouvrement des rangs secteurs sandillon, Ouzouer sur trézée, st benoit.

CHARANCONS LIXUS JUNCII

Etat général

Les premiers dégâts à la récolte sont mentionnés, avec des larves à l'intérieur des betteraves, sur les parcelles primeurs actuellement arrachées (semis de février, mars). De nombreuses larves arrivent maintenant au dernier stade larvaire, voire commencent à entrer en nymphose. Certaines sont encore à des stades larvaires un peu moins avancés, et sont encore dans les pétioles.



Début de galerie dans la racine, larve à l'intérieur. Photo S.Mouton (CA45)

Seuil indicatif de risque

La nuisibilité s'annonce importante, et pourrait augmenter encore dans les prochaines semaines, avec des larves qui traversent le collet en ce moment.

CERCOSPORIOSE

Etat général

La cercosporiose est présente dans quelques parcelles bien développées en feuillage (semis avril), d'intensité très limitée, avec une situation stable.

NOCTUELLES

Etat général

Des perforations sont très régulièrement observées, la nuisibilité reste limitée par rapport à la masse foliaire totale.

Prévision globale

Cercosporiose : Risque **modéré** pour les parcelles bien développées, notamment quand les tours d'eau viennent allonger la période d'humectation nocturne.

Charançon : risque de nouvelles pontes **faible**, mais risque **élevé** de dégâts dans les racines pour les parcelles semées en mars avril.

Noctuelles : risque **modéré**.

Carottes

Composition du réseau d'observation

Le réseau d'observation est constitué de 12 parcelles réparties sur les départements du Loiret, Loir-et-Cher, Indre et Loire et Cher. Deux parcelles sont conduites en AB.

Pour les parcelles de plein champ, selon les dates de semis, les stades varient de 3 feuilles au grossissement.

MOUCHE DE LA CAROTTE

Pièges chromatiques

Pas de capture cette semaine.

Seuil indicatif de risque

Le risque se raisonne à la parcelle, avec comme facteurs aggravants la proximité d'un bois ou un précédent ombellifères. Du fait du délai entre ponte et pénétration du ver dans la carotte le risque est faible à partir de 3 semaines de la récolte.

ALTERNARIA

Etat général

La situation évolue peu cette semaine, des symptômes d'Alternaria apparaissent sur des parcelles approchant de la récolte. La pression reste contenue pour les parcelles déjà contaminées.

Seuil indicatif de risque

Une fertilisation azotée trop importante entraînant un développement foliaire excessif ou au contraire une carence visible au niveau du feuillage peuvent augmenter les risques de développement de l'Alternaria.

SCLEROTINIA

Etat général

Les parcelles symptomatiques du Loir et Cher sont en récolte, la maladie ne s'y développe donc plus. De rares traces de sclerotinia sont également observées au niveau des croisements d'irrigations sur une parcelle proche de la récolte dans le Loiret.

Seuil indicatif de risque

L'humidité et des températures élevées sont favorables au sclérotinia.

Prévision globale

Mouche de la carotte : Risque **faible**

Alternaria : Risque **modéré**.

Sclérotinia : Risque **modéré**.

Courgette

Composition du réseau d'observation

Les parcelles d'observations (plein-champs) sont réparties entre le Cher, l'Eure-et-Loir, l'Indre-et-Loire, le Loir-et-Cher et le Loiret. Les parcelles observées sont en récolte.

PUCERONS

Etat général

Les infestations sont toujours très variables d'un site à l'autre. Les auxiliaires (coccinelles, syrphes, micro - Hyménoptères parasitoïdes...) sont présent sur la quasi-totalité des parcelles.

Seuil indicatif de risque

Même si le seuil de nuisibilité est mal déterminé, la présence des pucerons peut favoriser la prolifération des viroses au sein des parcelles concernées. Des colonies importantes seront préjudiciables au développement de la plante.

THRIPS

Etat général

Les thrips restent très présents. Des thrips prédateurs (aeolothrips) sont également observés.

Seuil indicatif de risque

La nuisibilité du thrips sur courgette, sur notre région, n'est pas démontrée. Toutefois, il peut être vecteur de virose.

CICADELLE

Etat général

Des cicadelles sont observées sur plusieurs parcelles. Les infestations restent globalement faibles.

Seuil indicatif de risque

La nuisibilité de cet insecte sur courgette, sur notre région, n'est pas démontrée. Toutefois, il peut être vecteur de virose.

VIROSES

Etat général

Des viroses sont observées en Loir-et-Cher. Les dégâts peuvent être très importants (jusqu'à 50% des fruits)

Prévision globale

Le risque insecte (pucerons, thrips, cicadelles) est **modéré**, les auxiliaires présents assurant un équilibre.

Le risque virose sera dépendant de l'ensemble de ces insectes. Il peut être **élevé** en fonction des secteurs.

Le risque maladie est **faible**.

Cultures sous abris froid et maraîchage traditionnel

SALADE

Composition du réseau d'observation

7 parcelles d'observation en région Centre- Val de Loire (5 en bio et 2 en conventionnel, plein champ) :

- 2 parcelles dans le Cher
- 3 parcelles en Indre et Loire
- 1 parcelle dans le Loiret et le Loir et Cher

CHENILLES DEFOLIATRICES

Etat général

Quelques dégâts de noctuelles défoliatrices sont observés sur 1 parcelle du Loiret.

MONTAISON

Etat général

Les températures très chaudes de ces dernières semaines ont provoqué des phénomènes de montaison sur plusieurs parcelles d'Indre et Loire.

Prévision globale

Chenilles défoliatrices ou terricoles : les premières chenilles sont observées sur les parcelles du réseau ... **rester vigilant** et observer régulièrement les salades.

Une bonne gestion de l'irrigation permettra de réduire les risques de montaison.

CHOU

Composition du réseau de piégeage de la mouche du chou (*Delia radicum*)

Le suivi de la mouche du chou est assuré par un modèle de prévision appelé Swat et est complété sur le terrain par la mise en place d'un piégeage à l'aide de bols blancs et de feutrine afin de détecter respectivement les adultes et les pontes.

Piégeage, comptage et identification de mouches dans le cadre du suivi de la mouche de l'oignon et des semis :

Aucune capture de mouche du chou sur les 4 sites de piégeage du Loiret et du Loir et Cher.

Piège feutrine :

		Sem 18	Sem 19	Sem 20	Sem 21	Sem 22	Sem 23	Sem 24	Sem 25	Sem 26	Sem 27
Indre et Loire	Villandry	0	0	0	-	0	-	-	-	-	0
	Azay sur Indre	0	0	0	0	0	0	-	-	-	
Loiret	Guilly	1.7	1.7	0.7	0.4	0.8	0	3.9	1.1	0	0
	Férolles	0.1	1.5	0.3	0.2	1.7	0	4.4	4.1	0	0

MOUCHE DU CHOU

Etat général

Aucune ponte détectée sur les sites suivis.

Seuil indicatif de risque

10 oeufs par piège par semaine.

Composition du réseau d'observation

Tomate : 9 parcelles d'observation en région Centre- Val de Loire (5 en bio et 4 en conventionnel et sous abris) :

- 2 parcelles dans le Cher
- 3 parcelles en Indre et Loire et dans le Loiret
- 1 parcelle dans le Loir et Cher

Aubergine : 9 parcelles d'observation en région Centre- Val de Loire (4 en bio et 5 en conventionnel et sous abris) :

- 2 parcelles dans le Cher et dans le Loiret
- 3 parcelles en Indre et Loire
- 1 parcelle dans le Loir et Cher et en Eure et Loir

Poivron : 7 parcelles d'observation en région Centre- Val de Loire (3 en bio et 4 en conventionnel et sous abris) :

- 2 parcelles en Indre et Loire et dans le Cher
- 1 parcelle dans le Loir et Cher, dans le Loiret et en Eure et Loir

Concombre : 8 parcelles d'observation en région Centre- Val de Loire (5 en bio et 3 en conventionnel et sous abris) :

- 2 parcelles dans le Cher, en Indre et Loire et dans le Loir et Cher
- 1 parcelle dans le Loiret et dans l'Eure et Loir

PUCERONS SP. (TOMATE, AUBERGINE, POIVRON, CONCOMBRE)

Etat général

La tendance est à la régression des foyers de pucerons. Les interventions sanitaires et surtout la présence très importante de nombreux auxiliaires ont bien régulé les populations de ce ravageur. La situation est maîtrisée sur une très large majorité des sites.

THRIPS SP. (AUBERGINE, CONCOMBRE ET POIVRON)

Etat général

Ils sont observés sur plusieurs parcelles du réseau. Les populations sont stables par rapport à la semaine dernière. Des dégâts sont surtout observés sur concombre.

ACARIENS (AUBERGINE ET CONCOMBRE)

Etat général

Ils sont toujours observés de façon hétérogène. Sur certaines parcelles, de très gros dégâts (jaunissement complet du feuillage et présence de toiles) ont obligé les producteurs à arracher leurs plantes. A l'inverse, leur présence est très discrète sur d'autres sites.

PUNAISES PHYTOPHAGES (SOLANACEES ET CONCOMBRE)

Etat général

Des punaises du genre *Nezara sp.* sont signalées sur quelques sites du réseau...

Rappel : Les piqûres de cette punaise peuvent entraîner des fanaisons de têtes ou des dessèchements de boutons floraux.

AUXILIAIRES

Etat général

Des auxiliaires issus de lâchers, ou présents naturellement, sont très nombreux maintenant (chrysopes, cécidomyies, coccinelles, punaises mirides et orius, acariens prédateurs et micro-hyménoptères) sur les parcelles du réseau.

MALADIES CRYPTOGAMIQUES (TOMATE)

Etat général

Aucune détection sur les parcelles du réseau.

Etat général

Les fortes chaleurs et le temps très ensoleillé provoquent divers symptômes sur les fruits :

- Cou lure des fruits (concombre, tomate)
- Blossom and rot (poivron, tomate)
- Brûlure solaire (tomate)

PIEGEAGE DE TUTA ABSOLUTA

Le suivi de la mineuse de la tomate se poursuit en 2019. Le réseau de piégeage s'appuie sur 5 sites d'observation et sur l'utilisation de phéromones.

- 2 pièges en Indre et Loire (Veigné et La Ville aux Dames)
- 1 piège dans le Loir et Cher (Chitenay)
- 2 pièges dans le Loiret (Chanteau et Guilly)

Etat général

Aucune capture

Prévision globale

	Bioagresseurs						Maladies cryptogamiques	si irrigation par aspersion
	Pucerons sp.	Thrips	Acariens	Doryphores	Punaise <i>Nezara sp.</i>	<i>Tuta absoluta</i>		
Tomate								
Aubergine								
Poivron								
Concombre				/		/		

Légende :

	Risque faible
	Risque modéré
	Risque élevé
/	Non concerné

Légumes d'industrie

POIS DE CONSERVE

Composition du réseau d'observation

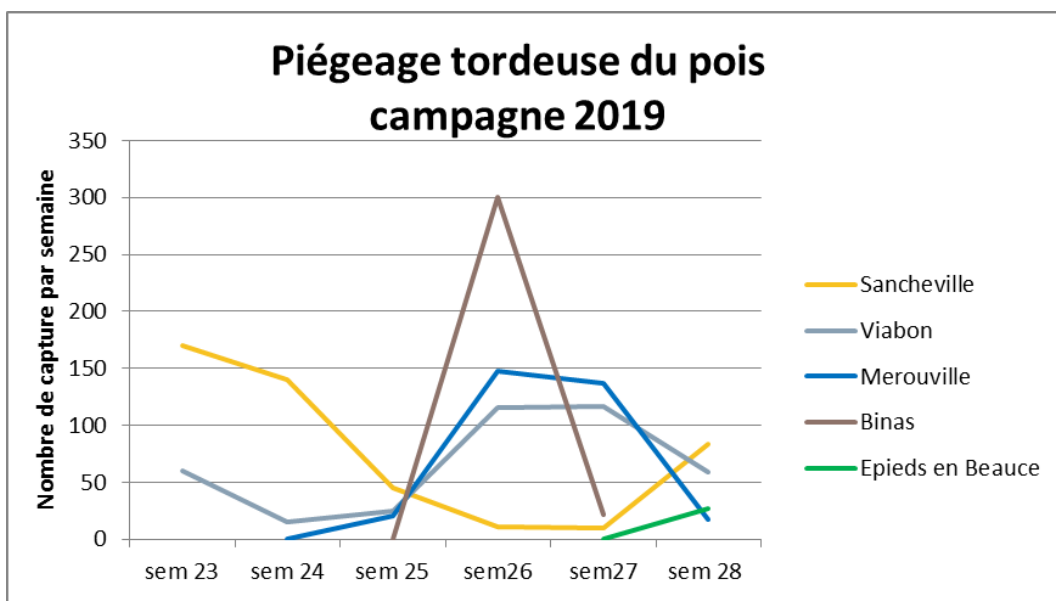
2 parcelles secteur Epieds en Beauce (28), récolte.

3 parcelles secteurs Sancheville, Viabon, Orgères en Beauce (28), proche récolte.

TORDEUSE DU POIS

Etat général

Ci-dessous, le récapitulatif des captures :



Seuil indicatif de risque

1er étage de fleur, dès l'apparition des premières gousses plates, jusqu'à une dizaine de jours avant la récolte. Le seuil de nuisibilité de la tordeuse est considéré dépassé lorsque le cumul de piégeage est de l'ordre de 50 captures.

Le risque étant à gérer à la parcelle, il est recommandé de placer un piège dans la parcelle afin d'estimer l'intensité de la pression du ravageur sur la culture. Pour rappel, les pièges doivent être placés au stade bouton blanc, juste avant le début de la floraison.

ANTHRACNOSE

Etat général

La maladie est observée secteur Epieds en Beauce et Orgères en Beauce sur des parcelles proche de la récolte.

Seuil indicatif de risque

L'antracnose du pois est transmise par le sol ou par les semences. La maladie est ensuite disséminée par voie aérienne, par la pluie ou le vent. Les attaques peuvent survenir sur l'ensemble du cycle de culture, notamment lorsque des températures de 15-20°C sont couplées à une forte hygrométrie. Notons que les plantes blessées (grêle, gibier...) seront plus sensibles ; les blessures constituant des portes d'entrée pour les contaminations.

Prévision globale

Tordeuse : Le risque est **fort**. Surveillez vos pièges.

Anthraxnose : le risque est **faible**.

HARICOT/FLAGEOLET

Composition du réseau d'observation

7 parcelles de flageolets stade levée à floraison, secteurs Epieds en Beauce, Orgères en Beauce, Sancheville, Voves et Mérouville.

8 parcelles de haricots stade levée à floraison, secteurs Saint Denis de l'Hotel, Tigy, Bray en Val, Orgères en Beauce, Viabon et Sancheville.

PYRALE DU MAÏS

Etat général

Captures de la semaine

Parcelle	sem 28
St Denis de l'Hôtel	0
Bray en Val	0
Tigy	8
Epieds en Beauce	6

Seuil indicatif de risque

Le stade de sensibilité du haricot/flageolet au ravageur va du stade bouton jusqu'à quelques jours avant la récolte.

Seuil de nuisibilité : dès la 1ère capture.

NOCTUELLE HELIOTHIS

Etat général

Captures de la semaine

Parcelle	sem 28
St Denis de l'Hôtel	4
Bray en Val	2
Tigy	1

Seuil indicatif de risque

Idem pyrale.

MOUCHE DES SEMIS

Etat général

Pas de nouveaux dégâts cette semaine.

Seuil indicatif de risque

Le risque mouche se gère au moment du semis en favorisant une levée rapide du haricot (semis superficiel). Les mouches sont attirées par la matière organique en décomposition, on évitera donc de laisser trop de résidu en surface. L'apport de fumier au printemps est à proscrire.



Cotylédon de haricot miné par la larve de la mouche des semis. Photo CA45

PUCERON

Etat général

La situation n'évolue pas. Les colonies ne se forment pas ou peu. Les populations de pucerons sont globalement en déclin.

Seuil indicatif de risque

Le seuil indicatif de risque est de 1 colonie de pucerons pour 2 plantes. Les pucerons, en plus d'affaiblir les plantes par ponctions de sève peuvent également être vecteurs de viroses.

Prévision globale

Pyrale/Heliothis : risque **faible** pour les parcelles avant floraison, **moyen** pour les autres.

Pucerons : Le risque est **faible**.

Mouche des semis : le risque est **faible**.

SCORSONERE

Composition du réseau d'observation

12 parcelles secteurs Sandillon (45), Tigy (45), Guilly (45), St Martin d'Abbat (45), Bray en Val (45), Contres (41), Noyers sur Cher (41), La Ville aux Dames (37) 6 feuilles à grossissement de la racine.

ROUILLE BLANCHE ET ALTERNARIA

Etat général

Pas dévoluton des symptômes de rouille blanche cette semaine. Les symptômes d'alternaria autour de vieilles tâches de rouille blanche desséchées se sont peu développés.



Rouille blanche sur scorsonère. Photo CA45

Seuil indicatif de risque

La rouille blanche est une maladie fréquente sur végétation jeune, sur laquelle elle se développe à la faveur de conditions fraîches et humides. Bien que rares, les fortes attaques de rouille blanche peuvent conduire à une destruction du feuillage. La présence de rouille blanche peut par ailleurs favoriser l'installation d'Alternaria.

Prévision globale

Rouille blanche : le risque est **moyen** dans les parcelles avec inoculum, le temps chaud et sec est peu favorable à la maladie.

Oignons / échalotes

Composition du réseau d'observations

Types oignons	Nombre de parcelles du réseau / département			Stades
	45	28	41	
Oignons bulbilles	1			Bulbaison
Oignons semis	4	1	2	Bulbaison
Echalotes bulbilles	1			Récolte

MILDIOU

Etat général

1 signalement de mildiou sur oignon semis sur le secteur de Corbeilles/Amilly (45).

Seuil indicatif de risque et prévision

Pour les cultures d'alliums de printemps :

- Pour les bulbilles (oignon et échalote) et les oignons de semis précoces, on considère qu'à la 2ème génération (première sortie de tache de la 2ème génération), le risque mildiou débute.
- Pour les oignons de semis intermédiaire et tardif, le risque débute à la première sortie de tache de mildiou de la 3ème génération.

Modélisation Miloni au 10 juillet 2019 : Pour les oignons et échalotes bulbilles ainsi que pour les oignons de semis de l'année, les résultats de modélisation sont présentés dans le tableau ci-dessous (semis ou implantation à partir de février).

Sites	Dates des dernières contaminations	Génération en cours	Sorties des prochaines taches*
Guillonville (28)	6 et 13/06	4ème	sortie taches prévue fin de cette semaine
Le Puiset (28)	6/06	3ème	rien à venir pour semaine 28 et 29
Pré-St-Evrout (28)	6, 12 et 20/06	3ème	rien à venir pour semaine 28 et 29
Montierchaume (36)	19/05 et 6/06	3ème	rien à venir pour semaine 28 et 29
Fondettes (37)	19/05, 6 et 12/06	3ème	rien à venir pour semaine 28 et 29
Tour en Sologne (41)	6, 11, 12, 13 et 15/06	4ème	sortie taches prévue fin de cette semaine et milieu semaine prochaine
St Léonard en Beauce (41)	6, 12 et 13/06	4ème	rien à venir pour semaine 28 et 29
Ouzouer le Marché (41)	6/06	3ème	rien à venir pour semaine 28 et 29
Amilly (45)	6/06	3ème	rien à venir pour semaine 28 et 29
Boisseaux (45)	6 et 11/06	4ème	rien à venir pour semaine 28 et 29
Corbeilles	6 et 12/06	4ème	sortie taches prévue milieu de semaine prochaine
Férolles (45)	6, 12, 13 et 15/06	4ème	sortie taches prévue milieu de semaine prochaine
Outarville (45)	6/06	3ème	rien à venir pour semaine 28 et 29
Pithiviers (45)	6/06	4ème	rien à venir pour semaine 28 et 29

*Les sorties de taches prévues dans la semaine à venir sont données à titre indicatif (évolution en fonction des conditions climatiques).

- Pour tous les secteurs de modélisation dont les sorties de prochaines taches sont signalées en vert dans le tableau ci-dessus, le **risque est faible pour ces périodes**.
- Pour le secteur de Guillonville, Tour en Sologne, Corbeilles et Férolles, compte tenu des conditions météo chaudes de jour comme de nuit prévues pour cette fin semaine et semaine prochaine, **le risque est présent mais considéré comme modéré**.
- Pour le secteur de Corbeilles/Amilly où quelques taches de mildiou sporulant ont été observées cette semaine, **le risque est présent et considéré comme modéré** compte tenu des conditions météo chaudes de jour comme de nuit prévues pour cette fin semaine et semaine prochaine.

THRIPS

Etat général

Les populations de thrips sont présentes sur toutes les parcelles d'oignons semis du réseau, avec 60% de présence en moyenne et 50% de feuilles avec dégâts (notamment sur les parcelles ayant souffert de la canicule). Les populations sont stables voire en régression sur certaines parcelles. Les aeolothrips semblent réguler les thrips lorsqu'ils sont présents.

Seuil indicatif de risque et prévision

Les thrips peuvent être préjudiciables pour de grandes populations par temps chaud et sec. Une population importante bloque le développement végétatif. Pour l'oignon blanc botte, il peut y avoir dépréciation du feuillage en cas de forte infestation avec dégâts.

DIVERS

Prévision globale

Mildiou : **2 secteurs modélisés en risque modéré pour cette semaine** et **3 secteurs modélisés en risque modérés pour la semaine prochaine**, les autres secteurs sont en le **risque faible**.

Thrips : risque **élevé**. Leur présence est généralisée et les conditions chaudes leur sont particulièrement favorables.

Composition du réseau d'observation

Pièges Thrips, : 1 site Loir-et-Cher, 1 site Loiret.

Pièges Teignes, :1 site Indre-et-Loire, 5 sites Loir-et-Cher, 2 sites Loiret.

Parcelles d'observations : les pépinières observées (Loir-et-Cher et Loiret) sont au stade crayon (plantation en cours). Les plantations sont au stade reprise ou début de croissance.

THRIPS

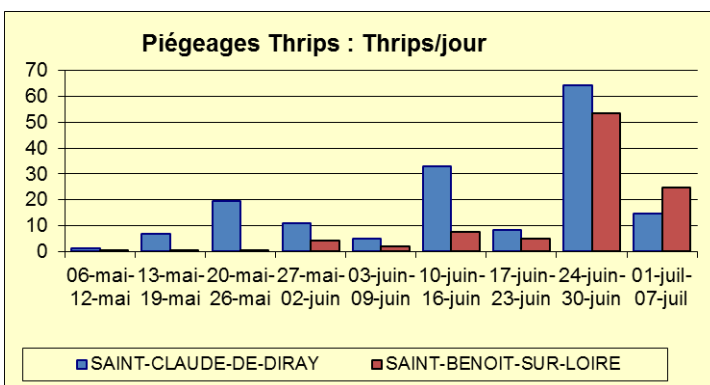
Etat général

Les vols diminuent mais restent au-dessus du seuil de risque. Ces vols correspondent aux sorties de 1^{ères} générations. Les infestations au sein des poireaux dépassent les 50% de plants infestés dans la plupart des parcelles.

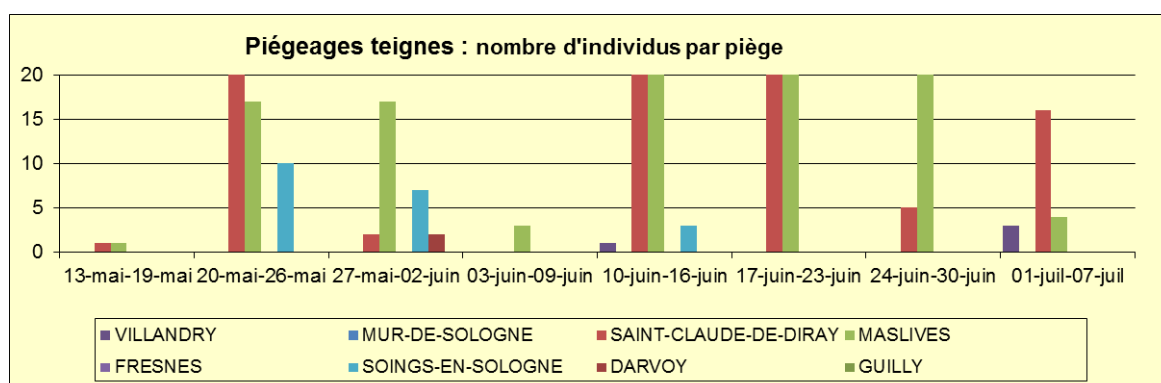
Seuil indicatif de risque

On considère que le risque d'infestation extérieure est atteint lorsque les vols dépassent 10 thrips jours par piège (seuil atteint)).

Le seuil sur plante (50% des plantes avec au moins 1 thrips) est atteint sur la plupart des parcelles



TEIGNE DU POIREAU



Etat général

Les captures se poursuivent en Loir-et-Cher sur le secteur de St-Claude-de-Diray et Maslives. Quelques individus sont également piégés en Indre-et-Loire (Villandry). Elles restent nulles dans les autres secteurs. Des dégâts sont observés sur le secteur de St-Claude-de-Diray et Maslives en Loir-et-Cher.

Seuil indicatif de risque

Le seuil est atteint à la sortie des premières larves. Des produits de biocontrôle existent sur cet usage



Prévision globale

Le risque thrips est **élevé**.

Le risque teigne est **faible** excepté en Loir-et-Cher sur le secteur St-Claude-de-Diray et Maslives où il est **élevé**.

Le risque maladies dont bactériose (graisse) est **faible**.