



LEGUMES

**ABONNEZ-VOUS GRATUITEMENT
AUX BSV DE LA RÉGION CENTRE-VAL DE LOIRE**

<http://bsv.centre.chambagri.fr/>

N°11

du 20/06/2019

Rédacteurs

CA41 / CA45 / FREDON
CENTRE-VAL de LOIRE

Observateurs

Chambres d'Agriculture 41,
37, 45, 28, Fredon Centre-
Val de Loire, Maingourd,
Conserves du blaisois,
société Verte Vallée, Baby,
Terr'Loire, BCO, Ferme des
Arches et Ferme de la
Motte. Observateurs :
Charles LEGER (SCEE
JANVIER), Jérôme BROU,
Christian OUSTRIC (Agralys),
Laurent CHAUSSET, équipe
du CCDL, réseau parcelles
des adhérents du Cadran de
Sologne, les producteurs de
l'ADPLC.

Directeur de publication :

Philippe NOYAU, Président
de la Chambre régionale
d'agriculture du Centre-Val
de Loire

**13 avenue des Droits de
l'Homme – 45921 ORLEANS**

Ce bulletin est produit à
partir d'observations
ponctuelles. Il donne une
tendance de la situation
sanitaire régionale, qui ne
peut pas être transposée
telle quelle à la parcelle.

La Chambre régionale
d'agriculture du Centre-Val
de Loire dégage donc toute
responsabilité quant aux
décisions prises par les
agriculteurs pour la
protection de leurs cultures.

*Action pilotée par le
Ministère chargé de
l'agriculture et le ministère
chargé de l'écologie avec
l'appui financier de l'AFB,
par les crédits issus de la
redevance pour pollutions
diffuses attribués au
financement du plan
Ecophyto.*

SOMMAIRE

Ravageurs communs à plusieurs cultures	1
Asperge	3
Betteraves rouges	4
Carottes	5
Courgette	6
Légumes d'industrie	8
Pois de conserve	8
Haricot	9
Scorsonère	10
Oignons / échalotes	11

EN BREF

Mouche de l'oignon : vol en cours

Mouche des semis : vol en cours mais les captures diminuent

Asperge : criocères, démarrage de stemphyliose. Prochain bulletin le 3 juillet

Betteraves rouges : pleine activité du Lixus

Courgette : pucerons en développement. Prochain bulletin le 3 juillet

Pois de conserve : sclérotinia sur les parcelles en récolte

Haricots/flageolets : dégâts limités de mouche des semis

Scorsonères : premiers symptômes de rouille blanche

Mildiou oignon modélisation : Risque sur oignon sur les bulbilles et oignon de semis précoces, intermédiaires et tardifs sur tous secteurs modélisés.

Cultures maraichères : BSV semaine prochaine

Ravageurs communs à plusieurs cultures

MOUCHE DE L'OIGNON (*DELIA ANTIQUA*)

Composition du réseau d'observation

Des cuvettes jaunes sont en place à Outarville (45), Guilly (45), Bricy (45) et Oucques (41).

Etat général

Le vol se poursuit mais les effectifs sont faibles avec 2 mouches capturées cette semaine à Outarville.

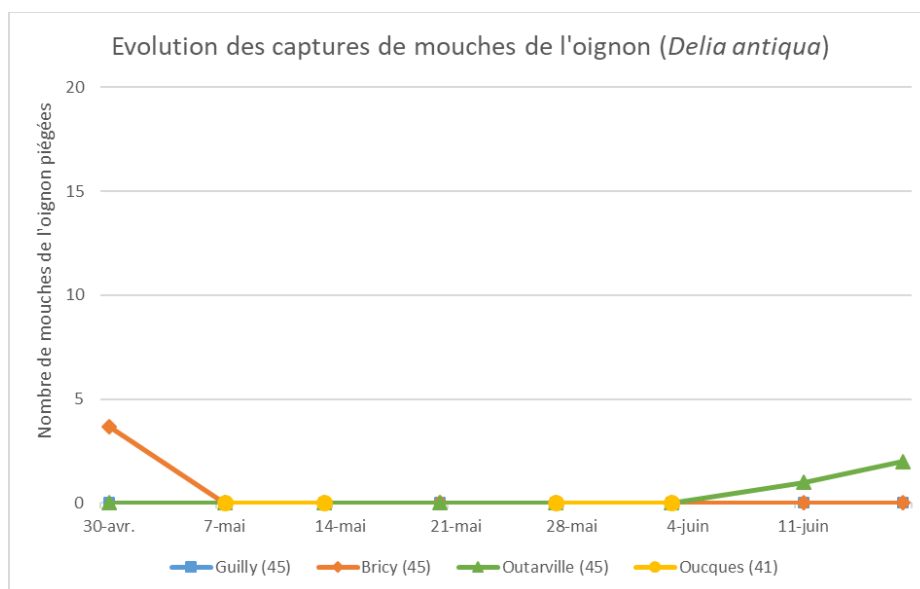
Seuil indicatif de risque

Modélisation SWAT :

Ce modèle permet de prévoir l'activité de mouches de l'oignon (vol, ponte, larves, nymphe) à partir de données météorologiques (relevés de températures, vent) récoltées pour les stations météo suivantes : Civray (18), Chartres (28), Fondettes (37), Tour-en-Sologne (41), Férolles et Outarville (45).

D'après la modélisation, le développement des pupes est en cours sur tous les secteurs.

La mouche de l'oignon s'attaque surtout aux jeunes plants d'allium (oignon, poireau, oignon bulbille, échalote, ...). L'activité de la mouche de l'oignon favorise l'installation de pourritures attirant d'autres diptères saprophages.



MOUCHE DES SEMIS (*DELIA PLATURA*)

Composition du réseau d'observation

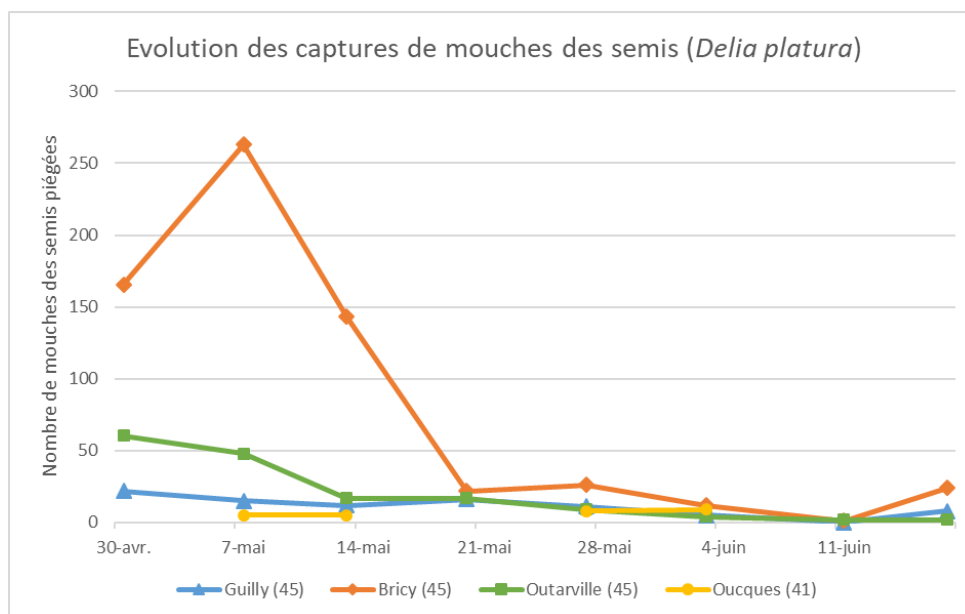
Les cuvettes jaunes mises en place pour la mouche de l'oignon permettent en plus de donner une indication sur la présence (ou absence) de mouche des semis et donc sur leur activité de vol.

Etat général

Quelques mouches sont capturées sur les sites du Loiret mais l'activité de vol reste faible.

Seuil indicatif de risque

La mouche des semis est polyphage et surtout dommageable sur jeunes plantes, les femelles adultes étant attirées par des sols récemment travaillés, riches en matières organiques et humides. Le travail du sol conditionne l'importance de la population larvaire et donc les dégâts (pourritures et destruction partielle à totale des semis).



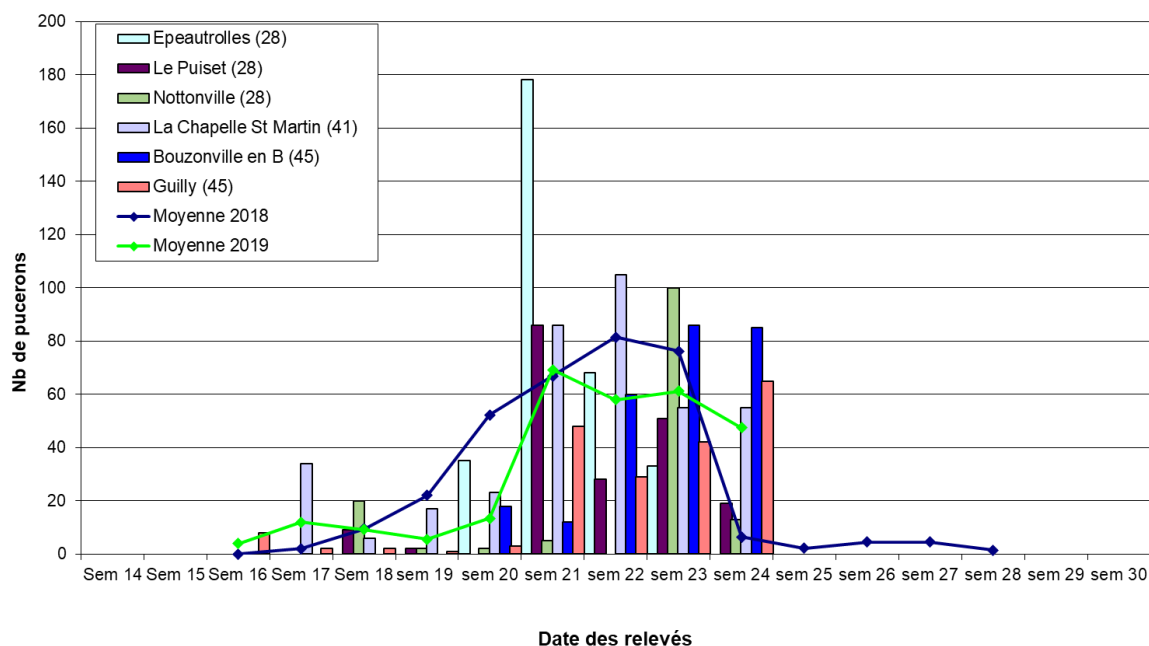
PUCERONS

Composition du réseau d'observation

Un réseau de cuvettes jaunes est en place afin de suivre l'évolution des populations de pucerons sur les départements du Loiret, de l'Eure-et-Loir et du Loir-et-Cher. Les pucerons recherchés sont les suivants : *Acyrtosyphon pisum* (puceron vert du pois), *Aphis fabae* (puceron noir de la fève), *Aphis frangulae*, *Aphis craccivora* (puceron noir de la luzerne), *Aulacorthum solani* (puceron strié de la digitale et de la pomme de terre), *Macrosiphum euphorbiae* (puceron vert et rose de la pomme de terre), *Myzus persicae* (puceron vert du pêcher).

Cette semaine *Aphis fabae* et *Myzus persicae* (très polyphage et vecteur de virus sur un certain nombre d'espèces légumières, horticolas et de grandes cultures) sont les 2 espèces majoritairement capturées sur l'ensemble des sites de piégeage.

Evolution des populations de pucerons en 2019 (comparaison captures moyennes 2018)
nombre de pucerons dans les pièges chromatiques (cuvette jaune)



Prévision globale

Mouche de l'oignon : vu les captures des dernières semaines, le risque est **faible**.

Mouche des semis : risque **faible**, les captures sont en diminution.

Pucerons : risque **modéré**.

Asperge

Composition du réseau d'observation

Pièges mouche de l'asperge (batons englués) : 1 site en Indre-et-Loire, Loir-et-Cher et Loiret.

Parcelles d'observations : les parcelles d'observations sont réparties entre l'Indre-et-Loire, le Loir-et-Cher et le Loiret. Les parcelles observées oscillent du stade torche (derniers arrêts de récolte) au stade floraison et végétation (2^{ème} année ou arrêt de récolte précoce).

MOUCHE DE L'ASPERGE (PLATYPAREA POECILOPTERA)

Etat général

Les captures sur bâtons englués diminuent fortement. Il n'est pas observé de dégâts pour le moment.

Seuil indicatif de risque

Le seuil est atteint dès la constatation de sa présence. Sa présence est à surveiller sur les parcelles en démarrage de végétation, la période sensible pour la plante se situant entre le stade pointe et le stade début de ramification.

CRIOCERES

Etat général

Les infestations, bien que très variables en fonctions des parcelles, perdurent sur l'ensemble de la région. Tous les stades (larves et adulte) sont observés.

Seuil indicatif de risque

La nuisibilité est due essentiellement aux larves à partir du stade ramification.



Criocère 6 points
Photo LCA



Criocère larves
Photo LCA

STEMPHYLIOSE

Etat général

Des démarrages de stemphyliose sont observés sur des végétations développées, en Indre-et-Loire et Loir-et-Cher.

Prévision globale

Le risque mouche de l'asperge est **modéré** pour les parcelles en démarrage de végétation (derniers arrêts de récolte). Il est **faible** pour toutes les parcelles, qui dépassent le stade ramifications.

Le risque criocère est **modéré à élevé** selon les parcelles (surveiller l'apparition des larves).

Le risque stemphylium est **modéré** sur les parcelles en végétation, particulièrement sur le secteur Sologne où il est **élevé**. Il est **faible** sur les démarrages de végétation, sauf sur les parcelles infestées l'an dernier.

Prochain bulletin le 03 juillet

Betteraves rouges

Composition du réseau d'observation

3 parcelles primeur (semis du 20/02) au stade grossissement, secteur Sully, St Aignan le Jaillard, Ouzouer sur Trézée.

4 parcelles primeurs (semis du 20-25 mars), au stade grossissement, secteurs Bray en Val, St Benoit, Germigny des prés, Tigy, Sigloy.

3 parcelles d'été (semis avril), au stadegrossissement, secteur St Benoit, Tigy, Germigny des Prés.

7 parcelles de conservation (semis mai) au stade 2 à 10 feuilles, secteur Sully sur Loire, Bray en Val, St Benoit, Germigny, Tigy, Saint Denis de l'hôtel. + parcelles flottantes.

CHARANCONS LIXUS JUNCII

Etat général

Le charançon Lixus semble au plus fort de son activité. Des marques de pontes sont observées dans 8 parcelles sur 10 qui sont au stade recouvrement des rangs sur un peu tous les secteurs du Val de Loire, aussi bien au Nord (Germigny, St Benoit,...) qu'au Sud (Darvoy, Tigy, Sully, ...).

Les adultes sont plus difficilement repérables mais des captures ont été faites dans 4 parcelles cette semaine.

Les pontes sont en moyenne à 50% au stade œuf et à 50% au premier stade larvaire.

Seuil indicatif de risque

Il semble que ce ravageur émerge ait colonisé l'ensemble du bassin de production dès cette année. Même si l'on connaît peu son seuil de nuisibilité, étant donné les problèmes engendrés en transformation (vers dans les betteraves), on peut supposer le risque fort.



Marque de ponte dans le pétiole de betterave (photo S.Mouton CA45)

ALTISES

Etat général

Les altises sont en activité mais il n'y a plus beaucoup de parcelles à un stade très sensible, donc même s'il y a des perforations, la situation est dans l'ensemble sous contrôle. Les tous derniers semis sont encore vulnérables, avec quelques dégâts.

PUCERONS

Etat général

Les pucerons sont quasi omniprésents dans les parcelles à 2-4 feuilles, puis disparaissent suite à traitement et au contrôle des nombreux auxiliaires. Un retour à une situation saine se fait rapidement, et les pucerons sont sous contrôle. De nombreux ailés sont encore présents.

Seuil indicatif de risque

Le seuil indicatif de 2 pucerons verts pour 10 plantes, avec début de colonies, est généralement atteint quand les plantes arrivent à 2 feuilles.

BACTERIOSE / ALTERNARIA

Etat général

Des vieux symptômes sont toujours présents, plutôt secs. Toutefois certaines parcelles ont encore du mal à s'assainir, suite à une 2^{ème} vague de contamination qui a atteint davantage certaines parcelles.

FONTES DE SEMIS

Etat général

Quelques parcelles touchées sur des parcelles qui ont battu ou sur des rotations intensives légumes, mais rien de généralisé.

VIROSES

Etat général

Les viroses se confirment sur les parcelles primeurs, et s'étendent progressivement en restant toutefois d'ampleur modérée.

NOCTUELLES

Etat général

Les premières chenilles Autographa gamma sont observées en parcelle. L'incidence est très limitée voire nulle au regard de la masse foliaire.

Prévision globale

Altises : le risque est **élevé** sur les derniers semis.

Pucerons : le risque est **élevé** pour les stades 2 à 6 feuilles.

Bactériose et mildiou : Risque **faible** de nouvelles contaminations.

Fontes de semis : Risque **faible**

Charançon : risque supposé **élevé** pour les parcelles à recouvrement des rangs.

Noctuelles : risque **modéré**.

Carottes

Composition du réseau d'observation

Le réseau d'observation est constitué de 12 parcelles réparties sur les départements du Loiret, Loir-et-Cher, Indre et Loire et Cher. Deux parcelles sont conduites en AB.

Pour les parcelles de plein champ, selon les dates de semis, les stades varient de 3 feuilles au grossissement. Les carottes Nantaise les plus précoces sont en récolte.

MOUCHE DE LA CAROTTE

Modèle SWAT

D'après le modèle, les vols sont terminés. Les éclosions sont en nette diminution. Le stade pupes est en pleine activité.

Pièges chromatiques

Plusieurs pièges ont été installés dans la Région.

Secteur de piégeage		TIGY (45)	BRAY EN VAL (45)	GUILLY (45)	SAINTE DENIS DE L'HOTEL (45)	VINEUIL (41)	CONTRES (41)	BRINON (18)	VILLANDRY (37)
Nombre de mouches capturées	Sem 21	0	0	0	0	6	0	-	0
	Sem 22	0	-	0	0	1	0	1	0
	Sem 23	0	0	0	0	-	0	1	0
	Sem 24	0	-	0	0	1	-	0	0

Les captures se poursuivent sur la parcelle AB. Aucune capture sur les autres secteurs.

Malgré une modélisation qui prévoit une absence des vols les piégeages se poursuivent à faible intensité. **Il faut rester vigilant sur tous les secteurs.**

Des dégâts minimes ont été observés sur une parcelle en récolte dans l'Indre et Loire.

Seuil indicatif de risque

Le risque se raisonne à la parcelle, avec comme facteurs aggravants la proximité d'un bois ou un précédent ombellifères. Du fait du délai entre ponte et pénétration du ver dans la carotte le risque est faible à partir de 3 semaines de la récolte.

PUCERONS

Etat général

Des pucerons sont observés sur plusieurs secteurs. Pour l'instant, les individus observés sont essentiellement ailés et isolés. Les foyers ne sont pas formés.

Des auxiliaires et majoritairement des coccinelles sont observés sur les parcelles avec des pucerons.

Seuil indicatif de risque

Tant que les individus sont isolés et ne forment pas de foyers ils ne constituent pas une menace pour la culture. Les dégâts peuvent-être d'autant plus importants que l'infestation est précoce. La période de risque se termine au stade 3-4 feuilles.

ALTERNARIA

Etat général

Les premiers symptômes d'Alternaria sont observés dans des parcelles proches de la récolte ou en récolte (Loir et Cher et Loiret). Les dégâts sont pour l'instant cantonnés aux bouts des feuilles.

Seuil indicatif de risque

Une fertilisation azotée trop importante entraînant un développement foliaire excessif ou au contraire une carence visible au niveau du feuillage peuvent augmenter les risques de développement de l'Alternaria.

Prévision globale

Mouche de la carotte : **Risque modéré** (faible pour les cultures en fin de cycle, à 3 semaines de la récolte)

Pucerons : **Risque faible**

Alternaria : **modéré à élevé** pour les parcelles proches de la récolte en particulier si le feuillage est très développé ou au contraire déhiscent.

Courgette

Composition du réseau d'observation

Les parcelles d'observations (plein-champs) sont réparties entre le Cher, l'Eure-et-Loir l'Indre-et-Loire, le Loir-et-Cher et le Loiret. Les parcelles observées oscillent du stade 2 feuilles au stade récolte.

PUCERONS

Etat général

La présence de pucerons se confirme sur l'ensemble de la région. Les infestations restent très variables d'un site à l'autre : très importantes sur certains, faibles sur d'autres. La présence d'auxiliaire (coccinelles, syrphes, micro - Hyménoptères parasitoïdes...) est constatée dans plusieurs endroits.

Seuil indicatif de risque

Même si le seuil de nuisibilité est mal déterminé, la présence des pucerons peut favoriser la prolifération des viroses au sein des parcelles concernées. Des colonies importantes seront préjudiciables au développement de la plante.

THRIPS

Etat général

La présence de thrips est signalée sur plusieurs parcelles. Les infestations sont faibles.

Seuil indicatif de risque

La nuisibilité du thrips sur courgette, sur notre région, n'est pas démontrée. Toutefois, il peut être vecteur de virose.

CICADELLE

Etat général

Des cicadelles sont observées sur plusieurs parcelles. Les infestations restent globalement faibles.

Seuil indicatif de risque

La nuisibilité de cet insecte sur courgette, sur notre région, n'est pas démontrée. Toutefois, il peut être vecteur de virose.

ACARIENS

Etat général

Des acariens sont observés sur des parcelles en plein champs. Les infestations sont faibles.

Seuil indicatif de risque

Des colonies importantes seront préjudiciables au développement de la plante.

VIROSES

Etat général

Des viroses sont observées localement.

CLADOSPORIOSE

Etat général

Des taches de cladosporiose sont observées sur feuillage. Les infestations sont faibles.

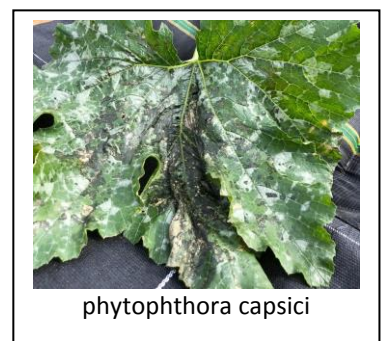
PHYTOPHTHORA CAPSICI

Etat général

Des symptômes liés à *Phytophthora capsici* ont été observés sur une parcelle en Loir-et-Cher. Ils se traduisent par une brûlure du feuillage (voir photo). Son développement est lié à des excès d'eau combinés à des températures élevées.

Prévision globale

La météo est favorable au développement des insectes. Le risque pucerons est **modéré** à **élevé** selon les parcelles. Les risques thrips et cicadelles sont **modéré**. Le risque acariens, est **faible** pour le plein-champ. Le risque virose sera dépendant de l'ensemble de ces insectes. Le risque maladie est **faible**.



phytophthora capsici

Prochain bulletin le 03 juillet

Légumes d'industrie

POIS DE CONSERVE

Composition du réseau d'observation

1 parcelle secteur Orgères en Beauce (28), récolte

2 parcelles secteur Viabon (28), gonflement des gousses.

5 parcelles secteurs Sancheville (28), Voves (28), Mérouville (28) et Châteaudun (28), 3-5 étages de gousses.

2 parcelles secteur Binas (41) et Ozoir le Breuil (28), 1-2 étages de gousses.

2 parcelles secteur Epieds en Beauce (28), floraison.

3 parcelles secteurs Sancheville et Orgères en Beauce (28), boutons verts.

PUCERON

Etat général

Les pucerons sont encore présents sur les dernières parcelles semées, la pression est modérée.

Seuil indicatif de risque

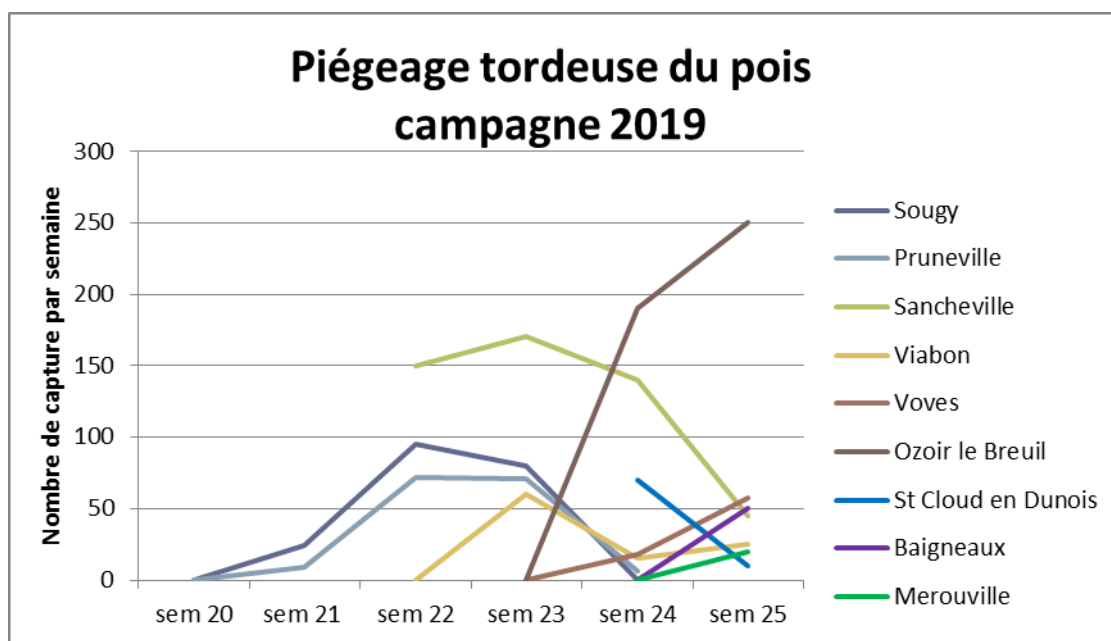
Le seuil indicatif de risque du puceron vert sur pois est de 10 colonies pour 20 plantes.

Les pucerons forment des colonies, ils provoquent un affaiblissement des plantes par prélèvement de sève et éléments nutritifs. Leur salive est également vectrice de virus. Les colonies s'accroissent avec un climat sec et chaud (inférieur à 30°C).

TORDEUSE DU POIS

Etat général

Ci-dessous, le récapitulatif des captures :



Seuil indicatif de risque

1er étage de fleur, dès l'apparition des premières gousses plates, jusqu'à une dizaine de jours avant la récolte. Le seuil de nuisibilité de la tordeuse est considéré dépassé lorsque le cumul de piégeage est de l'ordre de 50 captures.

Le risque étant à gérer à la parcelle, il est recommandé de placer un piège dans la parcelle afin d'estimer l'intensité de la pression du ravageur sur la culture. Pour rappel, les pièges doivent être placés au stade bouton blanc, juste avant le début de la floraison.

MILDIOU

Etat général

Le mildiou est toujours présent mais les symptômes évoluent peu. La maladie n'a pour l'instant pas fait de dégâts sur gousses.

Seuil indicatif de risque

Le mildiou se caractérise par la présence, sur les feuilles, d'une décoloration jaunâtre sur la face supérieure et d'un feutrage duveteux gris violacé sur la face inférieure. Le développement du mildiou est favorisé par un climat humide, peu ensoleillé et des températures comprises entre 1 et 18°C.

BOTRYTIS ET SCLEROTINIA

Etat général

Le sclérotinia a été observé dans les parcelles en cours de récolte secteur Orgères en Beauce. Le développement de la maladie est récent. Des sclérototes sont observés au niveau des tiges de pois dans les parcelles les plus touchées.

Le Botrytis n'est pour l'instant pas observé mais les fortes végétations, la verse et les pétales qui ont tendance à coller aux gousses du fait de l'humidité des couverts font craindre un développement de la maladie.

Seuil indicatif de risque

Le stade de sensibilité du pois de conserve à ces maladies commence dès la chute des premiers pétales, ces derniers provoquant la contamination des étages inférieurs en restant attachés sur les gousses, tiges et feuilles.

En conditions chaudes et humides, les maladies se propagent rapidement à toute la plante, et à la parcelle.

Prévision globale

Pucerons : Le risque est **moyen** dans les parcelles tardives, **faible** ailleurs.

Tordeuse : Le risque est **fort**. **Surveillez vos pièges.**

Mildiou : le risque est **moyen à faible**.

Botrytis et sclérotinia : le risque est **fort** dans les parcelles précoces, en particulier dans les fortes végétations.

HARICOT

Composition du réseau d'observation

4 parcelles de flageolets stade 2 feuilles simples à première feuille trifolié, secteurs Epieds en Beauce, Orgères en Beauce, Voves et Mérouville.

4 parcelles de haricots stade 2 feuilles simples à première feuille trifoliée pointante, secteurs Saint Denis de l'Hotel, Tigy, Bray en Val et Orgères en Beauce.

MOUCHE DES SEMIS

Etat général

L'ampleur des dégâts est à juger parcelle par parcelle, on constate des pertes de pieds et des plans borgnes. Le nombre de plan atteint va de quelques pieds à 10% des plantes. Les dégâts peuvent



Cotylédon de haricot miné par la larve de la mouche des semis. Photo CA45

localement atteindre 30% sur le secteur de Saint Denis de l'Hôtel. Les dégâts semblent pour l'instant plus faibles que l'an passé.

Seuil indicatif de risque

Le risque mouche se gère au moment du semis en favorisant une levée rapide du haricot (semis superficiel). Les mouches sont attirées par la matière organique en décomposition, on évitera donc de laisser trop de résidu en surface. L'apport de fumier au printemps est à proscrire.

PUCERON

Etat général

Des pucerons ailés (noirs et verts) sont visibles sous les 2 premières feuilles sur l'ensemble des parcelles. On ne note pas la présence systématique de colonies. Dans la parcelle la plus touchée on compte une petite colonie pour deux plantes (secteur Orgères en Beauce).

Seuil indicatif de risque

Le seuil indicatif de risque est de 1 colonie de pucerons pour 2 plantes. Les pucerons, en plus d'affaiblir les plantes par ponctions de sève peuvent également être vecteurs de viroses.

Prévision globale

Pucerons : Le risque est **moyen**.

Mouche des semis : le risque est **moyen** et va décroissant.

SCORSONERE

Composition du réseau d'observation

12 parcelles secteurs Sandillon (45), Tigy (45), Guilly (45), St Martin d'Abbat (45), Bray en Val (45), Contres (41), Noyers sur Cher (41), La Ville aux Dames (37) 3 à 8 feuilles.

ROUILLE BLANCHE

Etat général

Les premiers symptômes de rouille blanche ont été observés sur les premières parcelles semées secteur sud Loire dans le Loiret. Des petits foyers sont déjà présents, on compte jusqu'à 5% des plantes touchées, la surface foliaire impactée est pour l'instant négligeable.

Seuil indicatif de risque

La rouille blanche est une maladie fréquente sur végétation jeune, sur laquelle elle se développe à la faveur de conditions fraîches et humides. Bien que rares, les fortes attaques de rouille blanche peuvent conduire à une destruction du feuillage. La présence de rouille blanche peut par ailleurs favoriser l'installation d'Alternaria.



Les premières pustules de rouille blanche de la saison. Photo CA45

Prévision globale

Rouille blanche : le risque est **moyen**, les quelques jours à venir seront plutôt favorables à la maladie.

Oignons / échalotes

Composition du réseau d'observations

Oignon jours courts : 1 parcelle au stade tombaison dans le 45 ; **oignon semis** : 2 parcelles dans le 41, 4 parcelles dans le 45 et 4 parcelles dans le 28 au stade 6 feuilles à début bulbaison ; **oignon blanc botte plein champs de printemps** : 3 parcelles dans le 45 au stade bulbaison à récolte ; **oignon bulbillé** : 1 parcelle dans le 45 au stade bulbaison; **échalote bulbillé** : 1 parcelle dans le 45 et 1 parcelle dans le 41 toutes deux au stade bulbaison ; **échalote semis** : 1 parcelle dans le 28 au stade 6 feuilles.

MILDIU

Etat général

Signalement de mildiou sporulant dans le secteur de Guilly dans le Loiret sur 8% des oignons blancs bottes. Les symptômes sont moins importants que la semaine dernière sur ce même secteur.

Seuil indicatif de risque et prévision

Arrêt de modélisation pour les semis d'automne.

Pour les cultures d'alliums de printemps :

- Pour les bulbilles (oignon et échalote) et les oignons de semis précoces, on considère qu'à la 2ème génération (première sortie de tache de la 2ème génération), le risque mildiou débute.
- Pour les oignons de semis intermédiaire et tardif, le risque débute à la première sortie de tache de mildiou de la 3ème génération.

Modélisation Miloni au 19 juin 2019 : Pour les oignons et échalotes bulbilles ainsi que pour les oignons de semis de l'année, les résultats de modélisation sont présentés dans le tableau ci-dessous (semis ou implantation à partir de

Sites	Dates des dernières contaminations	Génération en cours	Sorties des prochaines taches*
Guillonville (28)	6 et 13/06	4ème	sortie taches prévue fin de cette semaine
Le Puiset (28)	6/06	3ème	sortie taches prévue fin de cette semaine
Pré-St-Evroult (28)	6 et 12/06	3ème	sortie taches prévue fin de cette semaine et fin de semaine prochaine
Montierchaume (36)	19/05 et 6/06	3ème	sortie taches prévue fin de cette semaine
Fondettes (37)	19/05, 6 et 12/06	3ème	sortie taches prévue fin de cette semaine et fin de semaine prochaine
Tour en Sologne (41)	6, 11, 12, 13 et 15/06	4ème	sortie taches prévue fin de cette semaine et fin de semaine prochaine
St Léonard en Beauce (41)	6, 12 et 13/06	4ème	sortie taches prévue fin de cette semaine
Ouzouer le Marché (41)	6/06	3ème	sortie taches prévue fin de cette semaine
Amilly (45)	6/06	3ème	sortie taches prévue fin de cette semaine
Boisseaux (45)	6 et 11/06	4ème	sortie taches prévue fin de cette semaine et fin de semaine prochaine
Corbeilles	6 et 12/06	4ème	sortie taches prévue fin de cette semaine
Férolles (45)	6, 12, 13 et 15/06	4ème	sortie taches prévue fin de cette semaine
Outarville (45)	6/06	3ème	sortie taches prévue fin de cette semaine
Pithiviers (45)	6/06	4ème	sortie taches prévue fin de cette semaine

février)

*Les sorties de taches prévues dans la semaine à venir sont données à titre indicatif (évolution en fonction des conditions climatiques).

- Pour tous les secteurs de modélisation dont les sorties de prochaines taches sont signalées en rouge dans le tableau ci-dessus, le **risque est élevé pour ces dates**.

- La 3^{ème} génération étant au minimum en cours sur les différents secteurs, **quand les périodes sont à risque, cela concerne donc tous les oignons – échalotes que ce soit des implantations bulbilles ou de semis et de toutes précocités.**

THRIPS

Etat général

Les populations de thrips sont toujours présentes sur oignons blancs bottes, oignons semis, bulbilles et échalotes dans le Loiret, le Loir-et-Cher et l'Eure-et-Loir. Leur présence est hétérogène d'un site à l'autre (de 5% à 100% de présence selon les parcelles). On observe quelques dégâts sur feuillage mais peu d'incidence pour l'instant.

Seuil indicatif de risque et prévision

Les thrips peuvent être préjudiciables pour de grandes populations par temps chaud et sec. Une population importante bloque le développement végétatif. Pour l'oignon blanc botte, il peut y avoir dépréciation du feuillage en cas de forte infestation avec dégâts.

La présence des aeolothrips peut permettre une bonne gestion des thrips sur oignon et ainsi les réguler. Ces prédateurs sont observés sur quelques parcelles du réseau.

Prévision globale

Mildiou : Pour cette semaine, tous les secteurs modélisés sont en **risque élevé** pour cette fin de semaine, voire pour la semaine prochaine sur tous types d'oignon-échalote.

Thrips : risque **modéré**. Leur présence est généralisée et les conditions plus chaudes des prochains jours leur seront favorables.