

Ravageurs communs à plusieurs cultures.....	3
Mouche mineuse des Alliums (<i>Phytomyza gymnostoma</i>).....	3
Mouche de l'oignon (<i>Delia antiqua</i>)	3
Mouche des semis (<i>Delia platura</i>).....	3
Noctuelles terricoles et noctuelle gamma	4
Asperge.....	5
Betteraves rouges.....	6
Courgette.....	7
Légumes d'industrie	8
Haricot/Flageolet	8
Scorsonère.....	10
Cultures sous abris froids et maraîchage traditionnel.....	11
Salades	11
Crucifères	11
Epinard	14
Tomates (piégeage <i>Tuta absoluta</i>)	15
Ombellifères.....	15
Carotte.....	15
Céleri	16
Persil	16
Poireau.....	17

Bulletin rédigé par CA45 / CA41 / Fredon Centre Val-de-Loire, avec les observations des Chambres d'Agriculture 41, 37, 45, 28, LCA, Fredon Centre Val-de-Loire, Maingourd, D3L Contres, Sarl Baby, BCO, Ferme des Arches, Ferme de la Motte, Oignon de Beauce, SCEE Janvier, Axereal, Groupe Soufflet, Graines Voltz, Marionnet, Cadran de Sologne, ADPLC, Bio Centre, Anne-Sophie CASTETS, Philippe JONCQUEL, Jérôme BROU.

Si aucun seuil indicatif de risque n'est précisé, c'est qu'il n'existe pas de références précises pour le couple culture/bio-agresseur concerné. Aller observer les parcelles avant toute intervention.

Retrouvez des informations sur les adventices en lisant le « BSV Adventices » en cliquant sur ce lien :

<http://www.centre-valde Loire.chambres-agriculture.fr/agroenvironnement/sbt/bulletin-de-sante-du-vegetal/bsv-adventices/>

Directeur de publication : Jean-Pierre LEVEILLARD, Président de la Chambre régionale d'agriculture du Centre Val de Loire
13 avenue des Droits de l'Homme – 45921 ORLEANS

Ce bulletin est produit à partir d'observations ponctuelles. Il donne une tendance de la situation sanitaire régionale, qui ne peut pas être transposée telle quelle à la parcelle.
La Chambre régionale d'agriculture du Centre Val de Loire dégage donc toute responsabilité quant aux décisions prises par les agriculteurs pour la protection de leurs cultures.
Action pilotée par les Ministères chargés de l'agriculture et de l'écologie avec l'appui financier de l'Agence Française de la Biodiversité, par les crédits issus de la redevance pour pollution diffuses attribués au financement du plan Ecophyto 2.

EN BREF

Ravageurs communs à plusieurs cultures :

Mineuse des alliums : piqûres isolées, début d'activité non généralisé.

Mouche de l'oignon : activité de vol dans le Nord du Loiret.

Noctuelles terricoles : activité de vol pour *A.segetum* dans le secteur de Blois (41).

Noctuelle défoliatrice *A. gamma* : poursuite de l'activité de vol dans le Loiret et le Loir-et-Cher.

Heliothis armigera : activité de vol nulle.

Betteraves : cercosporiose

Légumes d'industrie :

Haricot flageolet : le vol de pyrale continue de faiblir. Le vol d'Héliothis est en hausse. Pression sclérotinia faible.

Maraichage traditionnel et cultures sous abris froids :

Crucifères : attention aux chenilles défoliatrices et pucerons cendrés.

Ombellifères :

Mildiou du persil : pas de nouvelles sporulations.

Septoriose présent sur les ombellifères.

Poireau :

Poireau : Vols de teignes.

BSV Asperge, Betterave, courgette : dernier bulletin de la saison

BSV maraichage traditionnel et Ombellifères : passage à un BSV tous les 15 jours

Ravageurs communs à plusieurs cultures

Mouche mineuse des Alliums (*Phytomyza gymnostoma*)

Composition du réseau d'observations

	Indre-et-Loire	Loir-et-Cher	Loiret
Piégeage (pot de ciboulettes)	Azay-sur-Indre	Tour-en-Sologne	Orléans
Observations	Parcelles des réseaux oignon et poireau		

Etat général

Quelques piqûres de nutrition ont été observées. Toutefois, l'activité ne semble pas encore généralisée. En effet, de nombreux sites ne présentent pas encore de piqûres.

Seuil indicatif de risque

L'activité de nutrition est nécessaire et précède de peu la ponte. On considère donc que le risque est lié à la présence de piqûres de nutrition.

PREVISION GLOBALE

Le risque est **modéré** pour l'ensemble des alliacées.

Mouche de l'oignon (*Delia antiqua*)

Composition du réseau d'observations

Des cuvettes jaunes ont été mises en place à Outarville (45) et Saint-Benoît sur Loire (45).

Etat général

2 mouches de l'oignon ont été capturées cette semaine à Outarville.

Seuil indicatif de risque

Modélisation SWAT :

Ce modèle permet de prévoir les cycles de vie de mouches à partir de données météorologiques des stations suivantes : Sévry (18), Chartres (28), Parçay-Meslay (37), Tour-en-Sologne (41), Férolles, Gien et Outarville (45).

D'après la modélisation, le vol, le développement des œufs et des larves débutent sur tous les sites.

Mouche des semis (*Delia platura*)

Composition du réseau d'observations

Les cuvettes jaunes mises en place pour la mouche de l'oignon permettent également de donner une indication sur la présence (ou absence) de mouche des semis.

Etat général

Quelques mouches des semis ont été capturées seulement sur le site d'Outarville (45).

Seuil indicatif de risque

La mouche des semis est polyphage et surtout dommageable sur jeunes plantes, les femelles adultes étant attirées par des sols récemment travaillés, riches en matières organiques et humides. Le travail du sol conditionne l'importance de la population larvaire et donc les dégâts (pourritures et destruction partielle à totale des semis).

DIVERS

Les dégâts de mouches sur navet sont des problèmes récurrents sur la région. C'est pourquoi un suivi des différentes mouches susceptibles de faire des dégâts est mis en place cet

automne. 3 mouches sont suivies par des piégeage en cuvettes : mouche des semis, mouche du chou et mouche du navet sur culture de navet sur 2 sites Saint-Benoît sur Loire et Darvoy (45) :

N° Semaine d'exposition	Semaine 34	Semaine 35	Semaine 36
Mouche des semis (<i>Delia platura</i>)			
Saint-Benoît-sur-Loire (45)	0	0	0
Darvoy (45)	0	0	0
Mouche du chou (<i>Delia radicum</i>)			
Saint-Benoît-sur-Loire (45)	9	0	0
Darvoy (45)	0	0	0
Mouche du navet (<i>Delia floralis</i>)			
Saint-Benoît-sur-Loire (45)	0	0	0
Darvoy (45)	0	0	0

Noctuelles terricoles et noctuelle gamma

Composition du réseau d'observations

Des pièges fonctionnant avec des attractifs sexuels (phéromones = attractivité pour les mâles) ont été mis en place pour *Agrotis segetum* et *Agrotis ipsilon*, 2 noctuelles terricoles, pour *Autographa gamma*, une noctuelle défoliatrice, et pour *Helicoverpa armigera* ou *Heliothis armigera*, la noctuelle de la tomate, espèce polyphage s'attaquant à de nombreuses cultures (potagères, légumineuses, maïs, ...).

L'utilisation de pièges à phéromones, complémentaire de l'observation des plantes, permet de suivre le vol et éventuellement d'estimer/anticiper les variations de niveaux de populations de ces noctuelles. Ils nous permettent d'être plus attentifs à la recherche des œufs, des larves ou des dégâts sur les cultures attractives.

Etat général

N° Semaine d'exposition	Semaine 34	Semaine 35	Semaine 36
<i>Agrotis segetum</i>			
Saint-Benoît-sur-Loire (45)	0	0	0
Chanteau (45)	0	0	0
Villandry (37)	0	0	0
Blois (41)	0	0	1
<i>Agrotis ipsilon</i>			
Saint-Benoît-sur-Loire (45)	0	0	1
Chanteau (45)	0	0	0
La Ville aux Dames (37)	0	0	0
Saint-Claude-de-Diray (41)	0	0	0
<i>Autographa gamma</i>			
Saint-Benoît-sur-Loire (45)	5	2	0
Chanteau (45)	0	0	0
Villandry (37)	0	0	0
Saint-Claude-de-Diray (41)	8	14	6
<i>Helicoverpa armigera</i> secteur maraîchage traditionnel			
Saint-Benoît-sur-Loire sur haricot (45)	1	0	0
Saint-Claude-de-Diray sur tomate sous abri (41)	0	0	/
Saint-Claude-de-Diray sur haricot (41)	4	5	/
Veigné proche tomates sous abri (37)	0	0	0

Seuil de nuisibilité

Les papillons de ces 4 espèces pondent sur un large panel de plantes cultivées. La ponte est plus ou moins importante selon le niveau d'infestation. **Seules les chenilles sont à redouter**, car elles se nourrissent des feuilles des plantes et occasionnent aussi le sectionnement des tiges (pour les *Agrotis* seulement), diminuant ainsi le rendement. **Le risque démarre dès lors que les adultes sont capturés.**

PREVISION GLOBALE

Noctuelles terricoles : le risque est **élevé** pour *A.segetum* dans le secteur de Blois (41) et *A.ipsilon* dans le Val de Loire (45).

Noctuelle gamma : le risque est **élevé** pour *A. gamma* sur le secteur du Loir-et-Cher, et **faible** sur les autres sites de piégeage.

Noctuelle *Helicoverpa armigera* ou *Heliiothis armigera* : le risque est **modéré** dans le Loir-et-Cher et **faible** sur les autres secteurs de piégeage suivis en **maraîchage traditionnel**.

Mouches : le risque est **faible** sur tous les sites de piégeage.

Asperge

Dernier BSV asperge de la saison 2018 Merci aux observateurs pour leur participation

Composition du réseau d'observations

culture	Type	Lieu	Stade
Asperge	Verte	Ouchamps (41)	Végétation
Asperge	Verte, 2 ^{ème} pousse	Ouchamps (41)	Végétation
Asperge	Verte, 1 ^{ère} pousse	Tour-en-Sologne (41)	Végétation
Asperge	Blanche, 3 ^{ème} pousse et +	Saint-Claude-de-Diray (41)	Végétation
Asperge	Blanche, 2 ^{ème} pousse	Darvoy (45)	Végétation
Asperge	Blanche, 3 ^{ème} pousse	Darvoy (45)	Végétation

CRIOCERES

Etat général

Il n'est pas observé de nouvelles infestations. Leur présence reste anecdotique.

Seuil indicatif de risque

La nuisibilité est due essentiellement aux larves.

STEMPHYLIOSE

Modélisation au 11 septembre (Inoki)

Station	Indice de sporulation /durée entre 2 sporulations	Indice de germination des spores
Maulay (37)	Faible, + de 28 jours	Faible
Tour-en-Sologne (41)	Faible, + de 28 jours	Faible
St-Léonard (41)	Faible, + de 28 jours	Faible
Férolles (45)	Faible, + de 28 jours	Faible

Etat général

La situation en stemphyliose n'évolue pas. Les parcelles atteintes restent les mêmes, avec des progressions faibles voire nulles : la maladie est présente essentiellement sur la 1^{ère} génération de tiges.

Sur la 2^{ème} génération de tiges (« pousse d'août »), la progression est faible, voire nulle.

PREVISION GLOBALE

Le risque criocère est **faible**.

Le risque de nouvelle infestation en stemphylium est **faible** sur tous les secteurs.

Betteraves rouges

**Dernier BSV betterave de la saison 2018, sauf évolution notable
Merci aux observateurs pour leur participation**

Composition du réseau d'observations

Culture	Type	Lieu	Stade
Betterave rouge	Conservation – semis mai	Bray en Val	Grossissement
		Sully sur Loire	Grossissement
		Germigny des Prés	Grossissement
		Tigy	Grossissement
	Conservation – semis juin	St Benoit	Grossissement
		Bonnée	Grossissement
		Germigny des Prés	Grossissement
		Tigy	Grossissement
		St Benoit	Grossissement

CERCOSPORIOSE

Etat général

La maladie est généralisée à toutes les parcelles. Dans beaucoup de cas, notamment les semis du mois de mai, 100% des feuilles sont malades avec 5 à 20 taches par feuilles. Les semis tardifs sont moins touchés et moins sénescents (20-50% des feuilles malades).

Selon les parcelles et la sensibilité variétale, les feuilles du cœur repoussent saines ou sont nouvellement atteintes. Ainsi, dans certains cas, on a une impression d'assainissement ; les vieilles feuilles atteintes étant sèches, les nouvelles vertes.

ALTISES

Etat général

Les altises restent toujours présentes dans les parcelles. Même si l'activité a tendance à diminuer, avec quelques nuits fraîches et un peu d'humidité, elles occasionnent encore des perforations significatives.

VIROSES

Etat général

La maladie est régulièrement présente mais reste d'ampleur modérée dans la plupart des parcelles.

NOCTUELLES

Etat général

Pas de nouvelles perforations notables à mentionner.

RHIZOCTONE

Etat général

Le rhizoctone est régulièrement présent dans les parcelles à rotation courte, ou dans les zones sur-irriguées.

ROUILLE ET OÏDIUM

Etat général

L'oïdium a fait son apparition mais reste encore discret. Il ne touche que peu de parcelles et se limite souvent à bordures (lisières de bois, ...). A noter que quasiment toutes les parcelles ont été protégées contre la cercosporiose, ce qui doit limiter fortement l'expression de l'oïdium. La rouille n'a toujours pas été observée.

PREVISION GLOBALE

Le risque cercosporiose est **modéré** (inoculum très présent mais temps sec à venir).

Le risque oïdium est **modéré**, les conditions sèches n'empêchant pas son développement.

Le risque rouille est **faible**.

Courgette

Dernier BSV courgette de la saison 2018 Merci aux observateurs pour leur participation

Composition du réseau d'observations

culture	Type	Lieu	Stade
Courgette	Plein-champs	Ville-aux-Dames (37)	Fin récolte
Courgette	Plein-champs, bio	Chitenay (41)	Récolte
Courgette	Plein-champs	Montlivault (41)	Récolte
Courgette	Plein-champs, bio	Saint-Claude-de-Diray (41)	Récolte
Courgette	Plein-champs, bio	Chanteau (45)	Récolte
Courgette	Plein-champs	Guilly (45)	Récolte
Courgette	Plein-champs	Saint-Benoit-sur-Loire (45)	Récolte

CLADOSPORIOSE
Etat général

La cladosporiose reste très présente sur le Loir-et-Cher. Des anciennes feuilles, elles progressent sur les nouvelles. Des dégâts sont également observés sur fruits.

OÏDIUM
Etat général

L'oïdium poursuit sa progression tous secteurs confondus. Les infestations sont parfois importantes. Il se développe également sur les dernières implantations.

VIROSE
Etat général

Des viroses ont signalées en Loir-et-Cher. Les dégâts sont observés sur des secteurs à fortes concentrations de courgette.

PREVISION GLOBALE

Le risque cladosporiose est **modéré** à **élevé** en fonction de l'inoculum déjà présent dans les parcelles.

Le risque oïdium est **élevé**. Les nuits plus fraîches sont favorables à son développement.

Légumes d'industrie

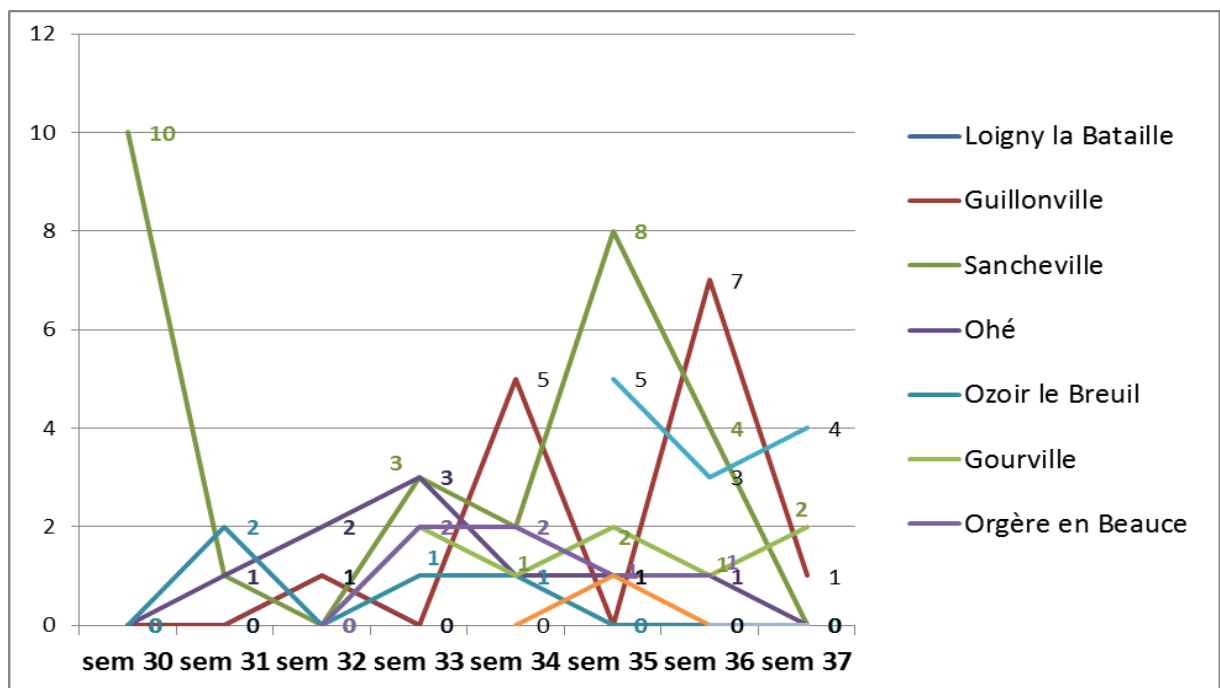
Haricot/Flageolet

Culture	Type	Lieu	Stade	
Flageolet		Merouville (28)	Proche récolte	
		Sancheville (28)		
		Gourville (28)		
		Ozoir le Breuil (28)		
		Chateaudun (28)		
Haricot	Industrie	Lutz en Dunois (28)	Aiguillettes - Filets	
		Péronville (28)		
		Loigny la Bataille (28)		
		Champdoux (28)		
			Guillonville (28)	Filets à proche récolte
			Champdoux (28)	
			Sancheville (28)	
			Péronville (28)	
			St Cloud en Dunois (28)	
			Viabon (28)	

PYRALE DU MAÏS

Etat général

Ci-dessous, le récapitulatif des captures (nombre de pyrale capturé chaque semaine) :



Seuil de nuisibilité

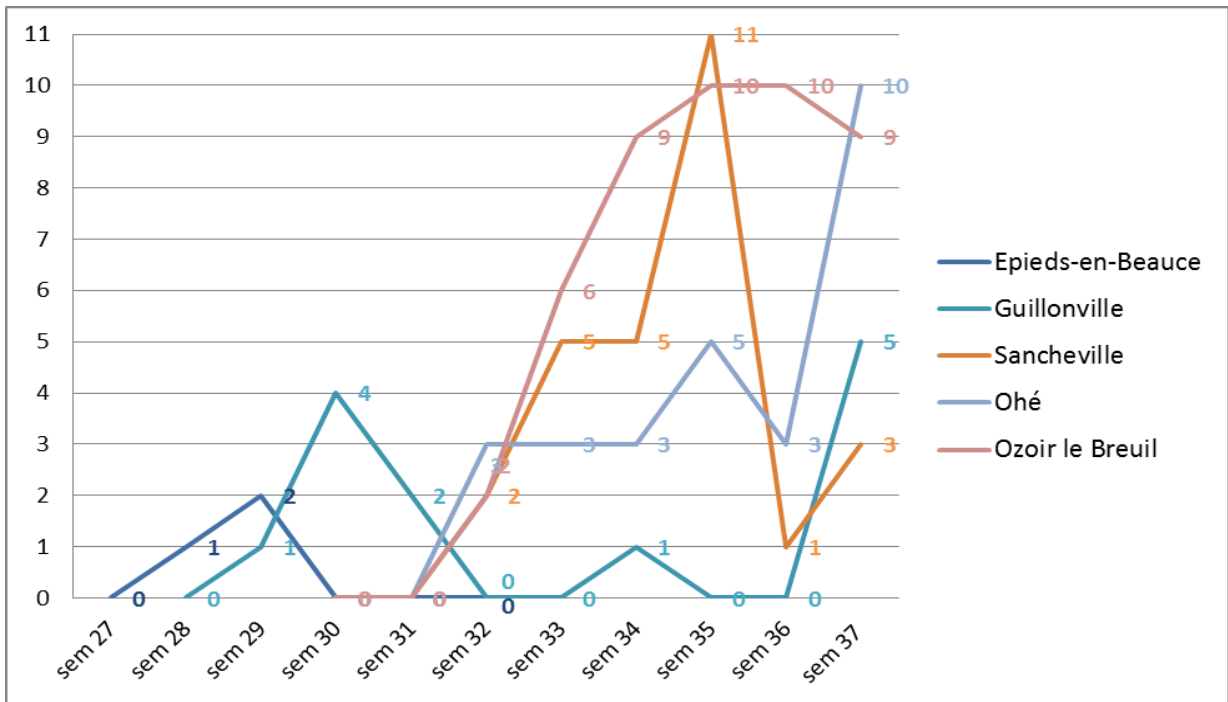
Le stade de sensibilité du haricot/flageolet au ravageur va du stade bouton jusqu'à quelques jours avant la récolte.

Seuil de nuisibilité : dès la 1^{ère} capture.

NOCTUELLE HELIOTHIS (HELICOVERPA ARMIGERA)

Etat général

Ci-dessous, le récapitulatif des captures (nombre de noctuelle Heliiothis capturé chaque semaine) :



Seuil de nuisibilité

Idem pyrale.

BOTRYTIS ET SCLEROTINIA

Etat général

Une parcelle de haricot secteur Pruneville présente des dégâts de sclérotinia sur quelques pieds. Plus globalement on observe des traces de sclérotinia qui évoluent peu.

Stade de sensibilité et facteurs favorables

Le stade de sensibilité du haricot à ces maladies débute dès le stade bouton vert, et dure jusqu'à la récolte. La contamination a lieu par les pétales pour le sclérotinia ; par les pétales et par les blessures occasionnées au feuillage pour le botrytis. La période à risque de contamination dure tant qu'il y a des fleurs mais pas après.

Pour se développer, ces maladies nécessitent des températures comprises entre 15 et 25°C, ainsi qu'une forte hygrométrie. Les parcelles à fortes densités de végétation, mal aérées, ou versées constituent des facteurs favorables au développement du botrytis et du sclérotinia.

PREVISION GLOBALE

Pyrale : Le risque est **faible**.

Héliothis : le risque est **élevé** dans les zones de capture. **Le risque est à gérer à la parcelle, il est donc vivement recommandé de placer un piège dans la parcelle dès le stade bouton afin d'estimer l'intensité de la pression du ravageur sur la culture.**

Sclérotinia : Le risque est **modéré** pour les parcelles dans lesquelles des traces de maladie sont observées et qui présentent une végétation important. Le vent et les fortes températures bloquent la propagation en séchant rapidement la végétation.

Scorsonère

Culture	Type	Lieu	Stade
Scorsonère	Industrie	Bray en Val (45)	Grossissement racine
		St Denis de l'Hôtel 1 (45)	
		Tigy (45)	
		Contres (41)	
		St Romain sur Cher (41)	
		La Ville aux Dames (37)	

ROUILLE BLANCHE

Etat général

Quelques traces récentes de rouilles blanche sont observées sur les jeunes feuilles secteur de Bray en Val et St Romain sur Cher. On n'observe pas de traces récentes d'Alternaria.

Facteurs favorables

Voir BSV Semaine 29.

OÏDIUM

Etat général

De petits foyers d'oïdium sont observés sur la moitié des parcelles observées, tous secteurs confondus.

Facteurs favorables

Voir BSV Semaine 29.

PREVISION GLOBALE

Rouille blanche : Les conditions ne sont pas très favorables. Le risque est **moyen**.

Oïdium : le risque est **moyen à élevé**.

Cultures sous abris froids et maraîchage traditionnel

Composition du réseau d'observations

Indre et Loire		Loir et Cher		Loiret	
Conventionnel	Bio	Conv	Bio	Conv	Bio
Villandry Veigné St Genouph	La Ville aux Dames	St Claude de Diray Blois	Chitenay	Guilly St Benoit/ Loire Darvoy	Chanteau Ouvrouer

Salades

Composition du réseau d'observations

Culture	Type	Lieu	Environnement	Stade
Batavia	Conv	Villandry	PC	Pommaison
Batavia	Conv	Veigné	PC	Prépommaison
Batavia	Bio	La Ville aux Dames	PC	Prépommaison
Batavia	Conv	Guilly	PC	Prépommaison
Laitue	Conv	St Benoit	PC	9 F
Batavia	Bio	Ouvrouer	PC	Prépommaison
Laitue	Bio	Chanteau	PC	9 F
Laitue	Bio	Chitenay	Abri	6 F
Laitue	Bio	Chitenay	PC	Récolte

CHENILLES DEFOLIATRICES

Etat général

Aucune observation de chenilles défoliatrices et terricoles sur les parcelles du réseau.

MALADIES CRYPTOGRAMIQUES

Etat général

Aucune observation de maladies cryptogamiques sur les parcelles du réseau.

PREVISION GLOBALE

- Chenilles défoliatrices et terricole : le vol de ces papillons est en cours ... il faut rester vigilant : **risque de dégâts de chenilles modéré**
- Maladies cryptogamiques : **risque faible en l'absence de pluie**

Crucifères

Choux :

Composition du réseau d'observations

Culture	Type	Lieu	Environnement	Stade
Chou	Conv	Villandry	PC	Grossissement
Chou	Conv	Veigné	PC	
Chou	Conv	St Genouph	PC	
Chou	Conv	Guilly	PC	
Chou	Conv	St Benoit	PC	
Chou	Bio	Chanteau	PC	
Chou	Bio	Ouvrouer	Abri	
Chou	Conv	St Claude de Diray	PC	

ALTISES
Etat général

Malgré le temps estival qui perdure, la pression de ce ravageur redevient faible : on retrouve en moyenne entre 1 à 5 individus par plante. Les dégâts deviennent très marginaux sur des choux bien développés.

CHENILLES DEFOLIATRICES
Etat général

Des dégâts de chenilles sont observés sur pratiquement tous les sites du réseau. Sur certaines parcelles comme à St Genouph, Veigné, Villandry et Ouvrouer, 100% des plantes présentent des morsures de chenilles. Actuellement, on retrouve différentes espèces de chenilles :

- Noctuelle *Autographa gamma*
- Teignes des crucifères (*Plutella xylostella*)
- Piérides du chou et de la rave (*Pieris brassicae* et *Pieris rapae*)

PUCERONS CENDRES
Etat général

Apparition de colonies de pucerons cendrés sur les sites de Chanteau et St Claude de Diray.

PIEGEAGE DE LA MOUCHE DU CHOU

- **Comptage et identification de mouches à la Clinique du Végétal dans le cadre du suivi de la mouche de l'oignon et des semis.**

Quelques captures de mouches du chou sont comptabilisées sur le site de Faronville, rien sur les autres sites de piégeage.

- **Comptage des pontes de mouche du chou sur feutrines**

Composition du réseau de piégeage

		Sem 27	Sem 28	Sem 29	Sem 30	Sem 31	Sem 32	Sem 33	Sem 34	Sem 35	Sem 36	Sem 37
Indre et Loire	Veigné	0	0	0	0	0	0	0	0	1.5	0	0
	Guilly	0.4	0	0	0	0	0	0	0	0	0.2	0.3
Loiret	St Benoît sur Loire	0.4	0	0	1	0.4	0	0	0	0	0	0.6
	Blois	1.6	0.3	0	0.4	0.7	0	0.3	0.4	0.1	0	0

Etat général

De très rares pontes subsistent à Guilly et St Benoit.

Seuil indicatif de risque

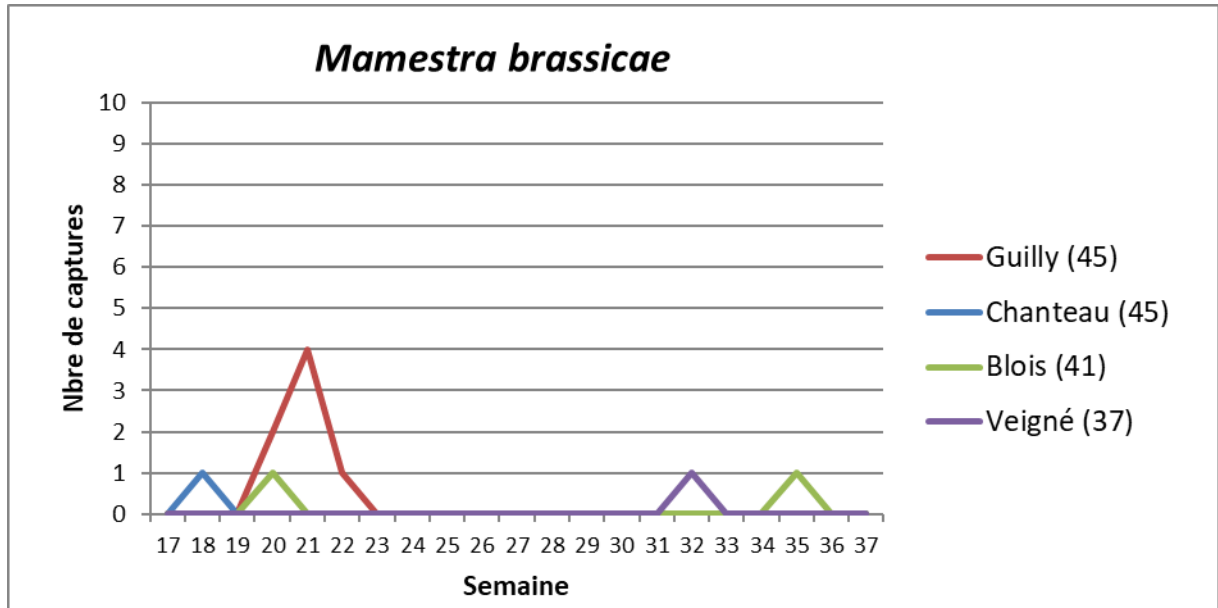
10 oeufs par piège par semaine. Le seuil n'a pas été atteint.

PIEGEAGE DE LA NOCTUELLE *MAMESTRA BRASSICAE* ET LA TEIGNE DES CRUCIFERES *PLUTELLA XYLOSTELLA*

Situation du réseau de piégeage 2018

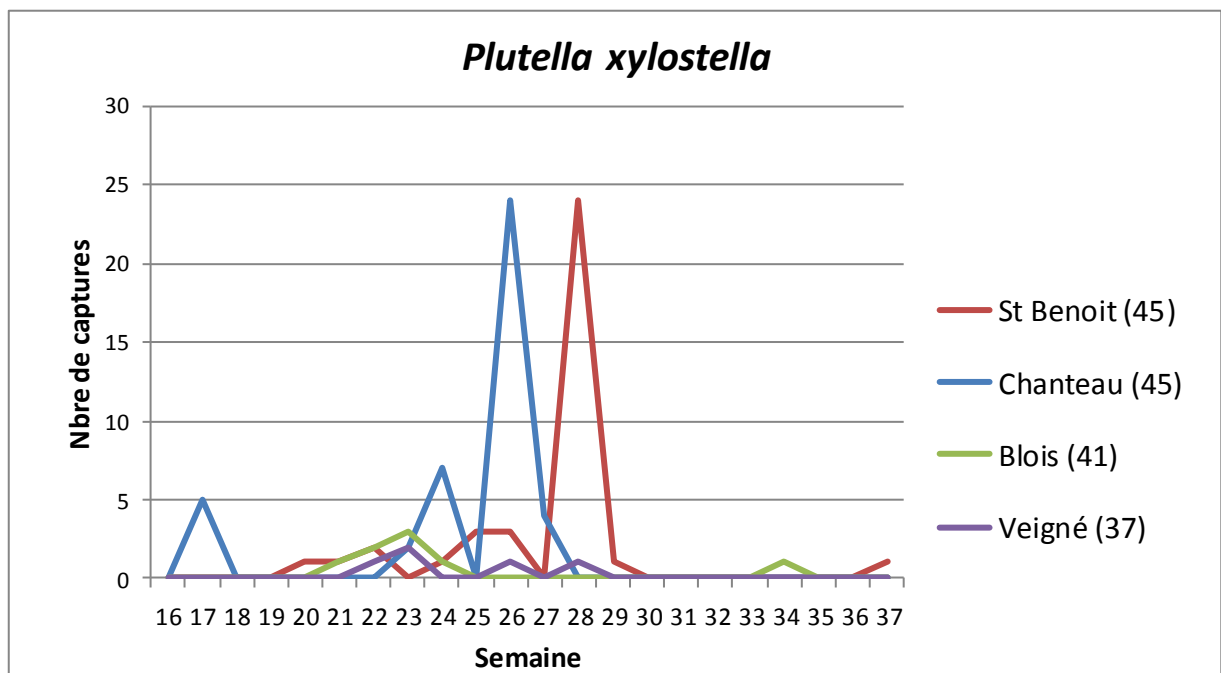
	Nbre de piège Dépt 45	Nbre de piège Dépt 41	Nbre de piège Dépt 37
Noctuelle <i>Mamestra brassicae</i>	2 (Guilly / Chanteau)	1 (Blois)	1 (Veigné)
Teigne des crucifères <i>Plutella xylostella</i>	2 (St Benoit/ Chanteau)	1 (Blois)	1 (Veigné)

***Mamestra brassicae* et *Plutella xylostella* :**



Etat général

Aucune capture cette semaine.



Etat général

1 seule capture dans le secteur de St Benoit.

Seuil indicatif de risque

M. brassicae et *P.xylostella* causent des dégâts sur les crucifères et notamment le chou. Seules les chenilles sont à redouter. Dès lors que des adultes sont capturés, le risque démarre.

Navet :
Composition du réseau d'observations

Culture	Type	Lieu	Environnement	Stade
Navet	Conv	Villandry	PC	6 F
Navet	Conv	Guilly	PC	Grossissement
Navet	Conv	St Benoit	PC	Grossissement
Navet	Bio	Chanteau	PC (voile)	5 F
Navet	Conv	Darvoy	PC	Grossissement

Etat général

Bon état sanitaire, quelques petits signalements d'altises et de pucerons sans conséquence sur le développement des plantes.

Radis :
Composition du réseau d'observations

Culture	Type	Lieu	Environnement	Stade
Radis	Bio	La Ville aux Dames	PC (voile)	Cotylédon
Radis	Conv	Guilly	PC	2 F
Radis	Bio	Ouvrouer	Abri	Grossissement

ALTISES
Etat général

Présence très faible : 0.5 altise en moyenne par plante.

PREVISION GLOBALE

- Altises : **risque faible**
- Pucerons cendrés : **risque modéré** sur les jeunes plantations
- Mouche du chou : **risque de ponte faible**
- Vol de *Mamestra brassicae* : **risque de ponte nul**
- Vol de *Plutella xylostella* : **risque de ponte très faible**
- Vol de la noctuelle *Autographa gamma* et de la piéride du chou et de la rave : **risque de ponte modéré à élevé**

Epinard
Composition du réseau d'observations

Culture	Type	Lieu	Environnement	Stade
Epinard	Bio	La Ville aux Dames	PC	9 F
Epinard	Conv	Guilly	PC	4 F
Epinard	Conv	St Benoit	PC	4 F
Epinard	Bio	Ouvrouer	Abri	2 F
Epinard	Bio	Chitenay	Abri	6 F

Etat général

Bon état sanitaire.

Tomates (piégeage *Tuta absoluta*)
PIEGEAGE DE *TUTA ABSOLUTA*
Situation du piégeage en 2018 :

	Nbre de piège Dépt 37	Nbre de piège Dépt 41	Nbre de piège Dépt 45
<i>Tuta absoluta</i>	2 (Veigné et La Ville aux Dames)	1 (Chitenay)	3 (Guilly / Chanteau / St Benoit)

Etat général

Aucune capture réalisée cette semaine.

Prévision
Risque nul

Prochain bulletin semaine 39

Ombellifères

Carotte
Composition du réseau d'observations

Culture	Type	Lieu	Stade
Carotte	Carotte botte	Sainte Montaine (18)	5 feuilles
Carotte	Carotte nantaise (bio)	Saint Claude de Diray (41)	Grossissement
Carotte	Carotte botte	Guilly (45)	5 feuilles
Carotte	Carotte botte	Guilly (45)	En récolte
Carotte	Carotte botte	Bray en Val (45)	Grossissement
Carotte	Carotte botte	Saint Benoit sur Loire (45)	En récolte
Carotte	Carotte botte	Saint Benoit sur Loire (45)	En Récolte
Carotte	Carotte botte	Tigy (45)	Grossissement

MOUCHE DE LA CAROTTE
Etat général
Modèle SWAT : D'après le modèle, les mouches sont majoritairement au stade larve

Pièges chromatiques : Aucune mouche n'a été piégée.

CERCOSPORIOSE - SEPTORIOSE – ALTERNARIA

Etat général

La cercosporiose reste présente dans une parcelle touchée. L'alternaria a été observé sur des stades de végétation avancés à des intensités plutôt faible. Certaines variétés peuvent être plus sensibles à ces maladies comme les carottes de couleurs.

Seuil indicatif de risque

Les conditions climatiques sont moins séchantes et la continuité des irrigations augmentent le risque.

OIDIUM

Etat général

Cette semaine aucune observation d'oïdium n'a été remontée.

Seuil indicatif de risque

L'oïdium est favorisé par les températures élevées et de fortes humidités la nuit. Les risques de développement sont diminués

Céleri

Composition du réseau d'observations

Culture	Type	Lieu	Stade
Céleri rave	Plein champ	Veigne (37)	En récolte
Céleri rave	Plein champ	Villandry (37)	En récolte
Céleri rave	Plein champ (bio)	Chitenay (41)	Grossissement
Céleri branche	Plein champ	Saint Benoit sur Loire (45)	En récolte
Céleri rave	Plein champ	Saint Benoit sur Loire (45)	Grossissement
Céleri rave	Plein champ (bio)	Chanteau (45)	Grossissement

SEPTORIOSE

Etat général

Des observations de septoriose ont été notées dans le Loir et Cher et Loiret. Les symptômes se déclarent en foyers particulièrement où les irrigations se recourent. Ils n'ont peu évolué depuis la semaine dernière.

Seuil indicatif de risque

Les conditions climatiques moins séchantes et les irrigations augmentent le risque de développement.

Persil

Composition du réseau d'observations

Culture	Type	Lieu	Stade
Persil	Plein champ	Sainte Montaine (18)	En récolte
Persil	Plein champ	Bray en Val (45)	En récolte
Persil	Plein champ	Guilly (45)	20 cm

MILDIOU DU PERSIL

Etat général

Pas de nouvelles apparition du mildiou cette semaine.

Seuil indicatif de risque

Les températures plus basses et l'humidité provoquée par l'irrigation augmentent le risque.

SEPTORIOSE

Etat général

Des observations de septoriose ont été notées. Les foyers restent restreints.

Seuil indicatif de risque

Les conditions climatiques moins séchantes et les irrigations augmentent le risque de développement.

PREVISION GLOBALE

Mouche de la carotte : Risque faible

Mildiou, alternaria, septoriose : Risque modéré sur des jeunes stades et **fort** sur des stades de végétation dense.

Oidium : Risque modéré

Poireau

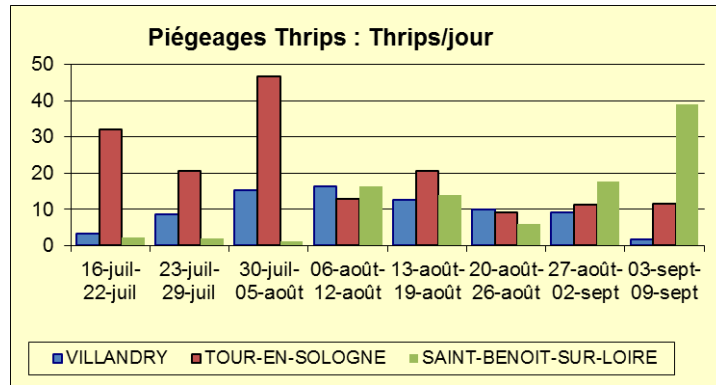
Composition du réseau d'observations

culture	Type	Lieu	Stade
Poireau	Plantation	Villandry (37)	Grossissement
Poireau	Plantation, Bio	Ville-aux-dames (37)	Grossissement
Poireau	Plantation	Chemery (41)	Grossissement
Poireau	Plantation	Maslives (41)	Grossissement
Poireau	Plantation, Bio	St Claude de Diray (41)	Récolte
Poireau	Plantation, Bio	St Claude de Diray (41)	Grossissement
Poireau	Plantation	Tour-en-Sologne (41)	Croissance
Poireau	Plantation, Bio	Chanteau (45)	Croissance
Poireau	Plantation	Guilly (45)	Récolte
Poireau	Plantation	Saint-Benoit (45)	Récolte

MOUCHE MINEUSE DES ALLIUMS (*PHYTOMYZA GYMNOSTOMA*)

Piqûres isolées, début d'activité non généralisé : Voir Ravageurs communs.

THRIPS



Etat général

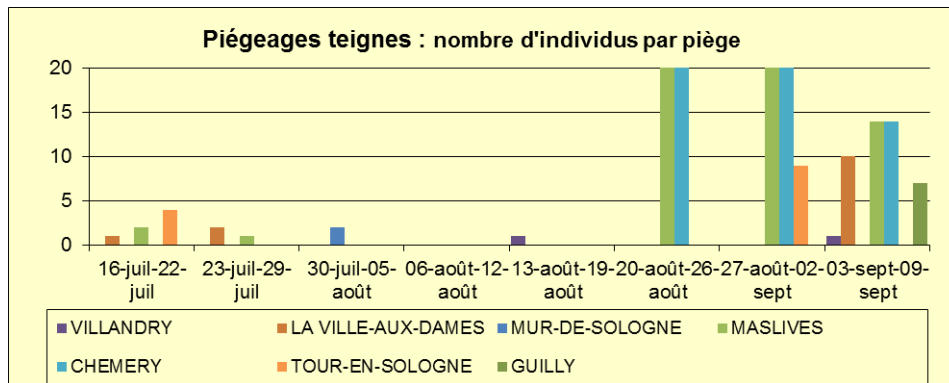
Les vols sont en nette augmentation dans le Loiret. Selon les sommes de températures (modélisation), la cinquième génération est en cours. Les infestations au sein des poireaux restent stables. Elles restent très variables d'une parcelle à l'autre : 10% à 100% des plantes selon les parcelles.

Seuil indicatif de risque

On considère que le risque d'infestation extérieure est atteint lorsque les vols dépassent 10 thrips jours par piège. Les vols dépassent ce seuil en Loir-et-Cher et le Loiret. Le seuil sur plante (50% des plantes avec au moins 1 thrips) est atteint sur certaines parcelles.

TEIGNE

Piégeage	Indre-et-Loire	Loir-et-Cher	Loiret
Teigne	Villandry Ville-aux-Dames	Chémery Maslives Mur de Sologne Tour-en-Sologne	Guilly



Etat général

Le vol se généralise à l'ensemble de la région. Les principaux dégâts se cantonnent au secteur de Maslives.

Seuil indicatif de risque

Il est atteint dès la sortie des premières chenilles.

ALTERNARIA

Etat général

La présence de l'alternaria se confirme sur plusieurs parcelles. Les infestations restent faibles sur la plupart des parcelles, excepté sur les parcelles à maturité proche de la récolte.

ROUILLE

Etat général

Quelques pustules sont observées sur plusieurs secteurs. Les infestations restent faibles.

Modélisation au 11 septembre

Station	Sorties de taches 5 au 11 sept	Sorties de taches Prévues /3 prochains jours	Génération en cours
Fondettes	1	Oui	G7
Maulay	1	Non	G7
Tour-en-Sologne	3	Non	G8
St-Léonard	1	Non	G7
Férolles	1	Oui	G7
Boisseaux	2	Non	G7

Prévision

La modélisation annonce quelques sorties de taches mais les contaminations sont faibles.

DEPERISSEMENT
Etat général

Des dépérissements sont observés sur quelques parcelles en Loir-et-Cher et Loiret. Les premiers résultats des analyses confirment l'origine bactérienne.

PREVISION GLOBALE

Le risque thrips est **élevé** sur Le Loir-et-Cher et le Loiret.

Le risque teigne est **élevé**.

Les risques alternaria est **faible** pour les plantations tardives et **modéré** pour les plantations précoces.

Le risque rouille est globalement **faible**.