

<b>Ravageurs communs à plusieurs cultures</b> .....	<b>3</b>
Mouche de l'oignon ( <i>Delia antiqua</i> ) .....	3
Noctuelles terricoles et noctuelle gamma .....	3
<b>Asperge</b> .....	<b>4</b>
<b>Betteraves rouges</b> .....	<b>5</b>
<b>Courgette</b> .....	<b>6</b>
<b>Légumes d'industrie</b> .....	<b>7</b>
Haricot/Flageolet .....	7
<b>Cultures sous abris froids et maraîchage traditionnel</b> .....	<b>10</b>
Salades .....	10
Crucifères .....	10
Solanacées et concombres.....	13
<b>Ombellifères</b> .....	<b>15</b>
Carotte.....	15
Céleri .....	16
Persil .....	16
<b>Poireau</b> .....	<b>17</b>

Bulletin rédigé par CA45 / CA41 / Fredon Centre Val-de-Loire, avec les observations des Chambres d'Agriculture 41, 37, 45, 28, LCA, Fredon Centre Val-de-Loire, Maingourd, D3L Contres, Sarl Baby, BCO, Ferme des Arches, Ferme de la Motte, Oignon de Beauce, SCEE Janvier, Axereal, Groupe Souffiet, Graines Voltz, Marionnet, Cadran de Sologne, ADPLC, Bio Centre, Anne-Sophie CASTETS, Philippe JONCQUEL, Jérôme BROU.

**Si aucun seuil indicatif de risque n'est précisé, c'est qu'il n'existe pas de références précises pour le couple culture/bio-agresseur concerné. Aller observer les parcelles avant toute intervention.**

**Retrouvez des informations sur les adventices en lisant le « BSV Adventices » en cliquant sur ce lien :**

<http://www.centre-valde Loire.chambres-agriculture.fr/agroenvironnement/sbt/bulletin-de-sante-du-vegetal/bsv-adventices/>

Directeur de publication : Jean-Pierre LEVEILLARD, Président de la Chambre régionale d'agriculture du Centre Val de Loire  
13 avenue des Droits de l'Homme – 45921 ORLEANS

Ce bulletin est produit à partir d'observations ponctuelles. Il donne une tendance de la situation sanitaire régionale, qui ne peut pas être transposée telle quelle à la parcelle. La Chambre régionale d'agriculture du Centre Val de Loire dégage donc toute responsabilité quant aux décisions prises par les agriculteurs pour la protection de leurs cultures. Action pilotée par les Ministères chargés de l'agriculture et de l'écologie avec l'appui financier de l'Agence Française de la Biodiversité, par les crédits issus de la redevance pour pollution diffuses attribués au financement du plan Ecophyto 2.

### EN BREF

#### Ravageurs communs à plusieurs cultures :

Noctuelles terricoles : diminution de l'activité de vol sur tous les secteurs de piégeage.

Noctuelle défoliatrice *A. gamma* : poursuite de l'activité de vol dans le Loiret et le Loir-et-Cher.

Heliothis armigera : activité de vol dans le Loiret et le Loir-et-Cher.

**Asperge** : stemphyliose stable, prochain bulletin le 12 septembre.

**Betterave rouge** : forte progression de la cercosporiose

**Courgette** : oïdium, cladosporiose, prochain bulletin le 12 septembre.

**Légumes d'industrie** : Le piégeage des pyrales est stable.

#### Maraichage traditionnel et cultures sous abris froids :

Crucifères : pression altises en baisse et pression chenilles défoliatrices en hausse.

Solanacées et concombre : dégâts acariens toujours importants, attention aux maladies cryptogamiques.

Fin des observations sur solanacées et concombre.

#### Ombellifères :

Mouche de la carotte : pas de piégeage

Oïdium et alternaria : présence sur carotte

Mildiou : présence sur végétation dense

**Poireau** : thrips

## Ravageurs communs à plusieurs cultures

### Mouche de l'oignon (*Delia antiqua*)

#### Composition du réseau d'observations

Des cuvettes jaunes ont été mises en place à Outarville (45).

#### Etat général

L'activité de vol est nulle cette semaine.

### Noctuelles terricoles et noctuelle gamma

#### Composition du réseau d'observations

Des pièges fonctionnant avec des attractifs sexuels (phéromones = attractivité pour les mâles) ont été mis en place pour *Agrotis segetum* et *Agrotis ipsilon*, 2 noctuelles terricoles, pour *Autographa gamma*, une noctuelle défoliatrice, et pour *Helicoverpa armigera* ou *Heliothis armigera*, la noctuelle de la tomate, espèce polyphage s'attaquant à de nombreuses cultures (potagères, légumineuses, maïs, ...).

L'utilisation de pièges à phéromones, complémentaire de l'observation des plantes, permet de suivre le vol et éventuellement d'estimer/anticiper les variations de niveaux de populations de ces noctuelles. Ils nous permettent d'être plus attentifs à la recherche des œufs, des larves ou des dégâts sur les cultures attractives.

#### Etat général

N° Semaine d'exposition	Semaine 32	Semaine 33	Semaine 34
<b><i>Agrotis segetum</i></b>			
Saint-Benoît-sur-Loire (45)	0	<b>3</b>	0
Chanteau (45)	0	0	0
Villandry (37)	0	0	0
Blois (41)	0	<b>1</b>	0
<b><i>Agrotis ipsilon</i></b>			
Saint-Benoît-sur-Loire (45)	0	<b>1</b>	0
Chanteau (45)	0	0	0
La Ville aux Dames (37)	0	0	0
Saint-Claude-de-Diray (41)	0	0	0
<b><i>Autographa gamma</i></b>			
Saint-Benoît-sur-Loire (45)	<b>8</b>	<b>5</b>	<b>5</b>
Chanteau (45)	0	0	0
Villandry (37)	<b>1</b>	0	0
Saint-Claude-de-Diray (41)	<b>19</b>	<b>11</b>	<b>8</b>
<b><i>Helicoverpa armigera</i> secteur maraîchage traditionnel</b>			
Saint-Benoît-sur-Loire sur haricot (45)	0	<b>3</b>	<b>1</b>
Saint-Claude-de-Diray sur tomate sous abri (41)	0	0	0
Saint-Claude-de-Diray sur haricot (41)	0	<b>1</b>	<b>4</b>
Veigné proche tomates sous abri (37)	0	0	0

#### Seuil de nuisibilité

Les papillons de ces 4 espèces pondent sur un large panel de plantes cultivées. La ponte est plus ou moins importante selon le niveau d'infestation. **Seules les chenilles sont à redouter**, car elles se nourrissent des feuilles des plantes et occasionnent aussi le sectionnement des tiges (pour les *Agrotis* seulement), diminuant ainsi le rendement. **Le risque démarre dès lors que les adultes sont capturés.**

### DIVERS

Un suivi sur la mouche des semis, mouche du chou et mouche du navet a été mis en place sur culture de navet à Saint-Benoît sur Loire et Darvoy (45) :

N° Semaine d'exposition	Semaine 32	Semaine 33	Semaine 34
<b>Mouche des semis (<i>Delia platura</i>)</b>			
Saint-Benoît-sur-Loire (45)	<b>3</b>	0	0
Darvoy (45)	<b>2</b>	<b>3</b>	0
<b>Mouche du chou (<i>Delia radicum</i>)</b>			
Saint-Benoît-sur-Loire (45)	0	0	<b>9</b>
Darvoy (45)	<b>1</b>	0	0
<b>Mouche du navet (<i>Delia floralis</i>)</b>			
Saint-Benoît-sur-Loire (45)	0	0	0
Darvoy (45)	0	0	0

## PREVISION GLOBALE

Noctuelles terricoles : le risque est **modéré** pour *A.segetum* sur le secteur de Blois (41) et dans le Val de Loire (45). Il est **faible** pour les autres secteurs.

Pour *A.ipsilon* le risque est **modéré** dans le Val (45) et **faible** sur tous les autres sites de piégeage.

Noctuelle gamma : le risque est **élevé** pour *A. gamma* sur les secteurs du Loir-et-Cher et du Loiret et **faible** pour l'Indre-et-Loire.

Noctuelle *Helicoverpa armigera* ou *Heliiothis armigera* : le risque est **élevé** sur le Loiret et le Loir-et-Cher et **faible** sur les autres secteurs de piégeage suivis en **maraîchage traditionnel**.

Mouches : le risque est **faible** sur tous les sites de piégeage hormis pour la mouche du chou dans le Val (45), où le risque est **modéré**.

## Asperge

### Composition du réseau d'observations

culture	Type	Lieu	Stade
Asperge	Verte	Ouchamps (41)	Végétation
Asperge	Verte, 2 <sup>ème</sup> pousse	Ouchamps (41)	Végétation
Asperge	Verte, 1 <sup>ère</sup> pousse	Tour-en-Sologne (41)	Végétation
Asperge	Blanche, 3 <sup>ème</sup> pousse et +	Saint-Claude-de-Diray (41)	Végétation
Asperge	Blanche, 2 <sup>ème</sup> pousse	Soings-en-Sologne (41)	Végétation
Asperge	Blanche, 2 <sup>ème</sup> pousse	Darvoy (45)	Végétation
Asperge	Blanche, 3 <sup>ème</sup> pousse	Darvoy (45)	Végétation

## CRIOCERES

### Etat général

Il n'est pas observé de nouvelles infestations. Leur présence reste anecdotique.

### Seuil indicatif de risque

La nuisibilité est due essentiellement aux larves.

## STEMPHYLIOSE

**Modélisation au 28 août (Inoki)**

Station	Indice de sporulation /durée entre 2 sporulations	Indice de germination des spores
<b>Maulay (37)</b>	Faible, + de 28 jours	Faible
<b>Tour-en-Sologne (41)</b>	Faible, + de 28 jours	Faible
<b>St-Léonard (41)</b>	Faible, + de 28 jours	Faible
<b>Férolles (45)</b>	Faible, + de 28 jours	Faible

**Etat général**

La situation en stemphyliose est très stable. Les parcelles atteintes restent les mêmes, avec des progressions faibles voire nulles : la maladie est présente essentiellement sur la 1<sup>ère</sup> génération de tiges.

Sur la 2<sup>ème</sup> génération de tiges (« pousse d'août »), la progression est faible, voire nulle.

**PREVISION GLOBALE**

Le risque criocère est **faible**.

Le risque de nouvelle infestation en stemphylium est **faible** sur tous les secteurs.

## Prochain bulletin Asperge le 12 septembre

## Betteraves rouges

**Composition du réseau d'observations**

Culture	Type	Lieu	Stade
Betterave rouge	Conservation – semis mai	Bray en Val	Grossissement
		Sully sur Loire	Grossissement
		Germigny des Prés	Grossissement
		Ouzouer sur Trézée	Grossissement
		Tigy	Grossissement
	Conservation – semis juin	St Benoit	Grossissement
		Bonnée	Grossissement
		Germigny des Prés	Grossissement
		Tigy	Grossissement
		St Benoit	Grossissement

**CERCOSPORIOSE**
**Etat général**

La maladie a fortement progressé depuis 15 jours : toutes les parcelles sont touchées sans exception, les taches touchent 60 à 100% des feuilles dans la plupart des cas, avec 5-10 taches par feuilles. On trouve régulièrement des foyers avec plus de 20 taches par feuilles.

Les parcelles les plus anciennement touchées (depuis début / mi-juillet) et qui ont de plus souffert du stress hydrique, ont la moitié de leur ancienne masse foliaire desséchée.

Seules quelques parcelles, semées tardivement, avec un faible peuplement et un arrosage modéré sont moins touchés (2-20% des feuilles).

## ALTISES

### Etat général

Les altises restent toujours présentes dans les parcelles. Même si l'activité a tendance à diminuer, avec quelques nuits fraîches et un peu d'humidité, elles occasionnent encore des perforations significatives dans un quart des parcelles.

## VIROSES

### Etat général

La maladie touche maintenant toutes les dates de semis. Elle reste d'ampleur modérée dans la plupart des parcelles.

## NOCTUELLES

### Etat général

Pas de nouvelles perforations notables à mentionner.

## RHIZOCTONE

### Etat général

Le rhizoctone poursuit son extension dans les parcelles déjà atteintes. Le nombre de plantes atteintes est en augmentation, et la sévérité des symptômes s'accroît (plantes allant jusqu'au dépérissement).

## ROUILLE ET OÏDIUM

### Etat général

Ces maladies de fin de cycle n'ont pas été observées pour le moment.

## PREVISION GLOBALE

Risque noctuelles **modéré**, les conditions météo leur sont toujours favorables.

Le risque cercosporiose est **modéré** (temps sec à venir).

Le risque oïdium est **modéré**, les conditions sèches n'empêchant pas son développement.

Le risque rouille est **faible**.

# Courgette

### Composition du réseau d'observations

culture	Type	Lieu	Stade
Courgette	Plein-champs	Ville-aux-Dames (37)	Fin récolte
Courgette	Plein-champs, bio	Chitenay (41)	Récolte
Courgette	Plein-champs	Montlivault (41)	Récolte
Courgette	Plein-champs, bio	Saint-Claude-de-Diray (41)	Récolte
Courgette	Plein-champs, bio	Chanteau (45)	Fin récolte
Courgette	Plein-champs, bio	Chanteau (45)	Récolte
Courgette	Plein-champs	Guilly (45)	Récolte
Courgette	Plein-champs	Saint-Benoit-sur-Loire (45)	Récolte

## CLADOSPORIOSE

### Etat général

La cladosporiose reste présente sur plusieurs parcelles. L'évolution est très variable selon les sites : sur certains, elle se cantonne aux anciennes feuilles sans développement sur les nouvelles ; sur d'autres, le champignon se propage à l'ensemble du feuillage.

## OÏDIUM

### Etat général

L'oïdium poursuit sa progression tous secteurs confondus. Les infestations sont parfois importantes. Il se développe également sur les dernières implantations en début de production.

## PREVISION GLOBALE

Le risque cladosporiose est **modéré** à **élevé** en fonction de l'inoculum déjà présent dans la parcelle.

Le risque oïdium est **élevé**. Les nuits plus fraîches sont favorables à son développement.

## Prochain bulletin Courgette le 12 septembre

## Légumes d'industrie

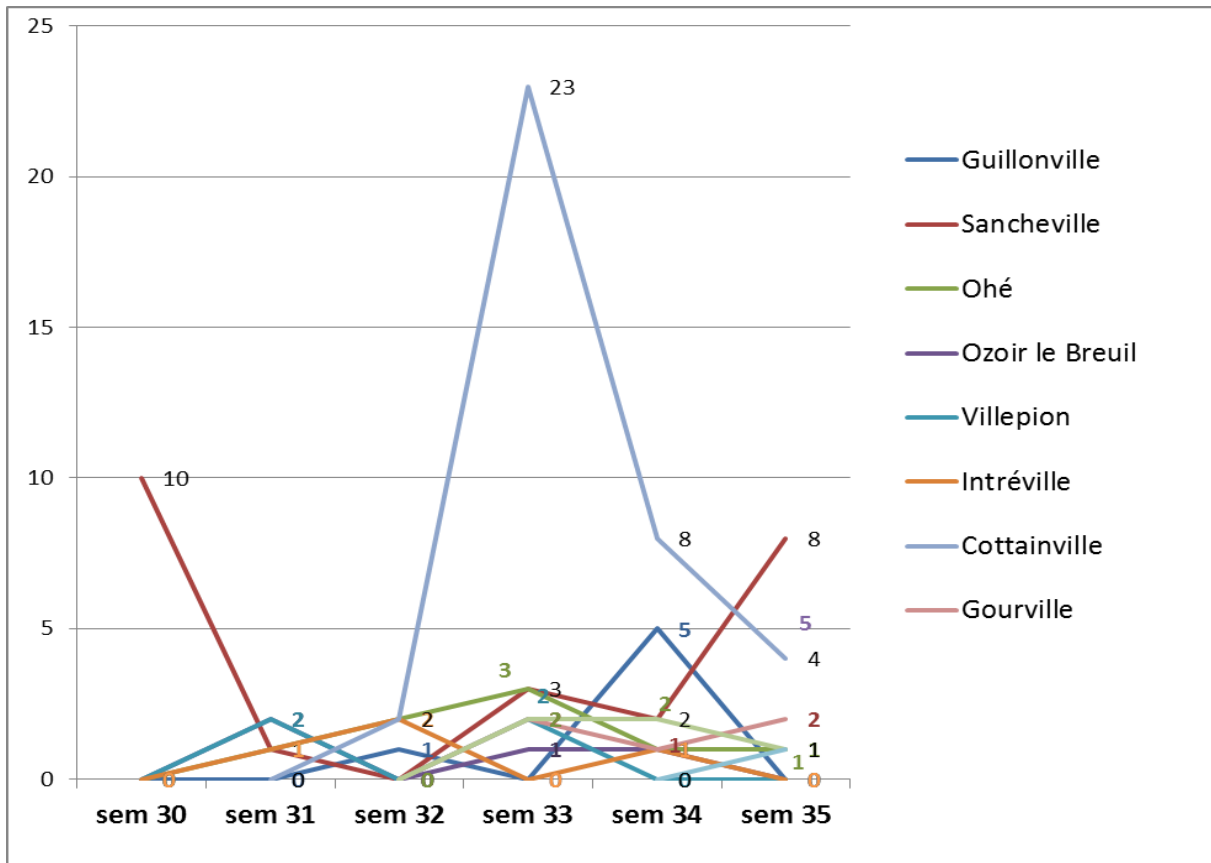
### Haricot/Flageolet

Culture	Type	Lieu	Stade
<b>Flageolet</b>	Industrie	Orgères en Beauce (28)	Récolte
		Villepion (28)	
		Merouville (28)	Grossissement grains
		Ozoir le Breuil (28)	
		Sancheville (28)	
		Chateaudun (28)	
<b>Haricot</b>		Champdoux (28)	Boutons blanc
		Guillonville (28)	
		Sancheville (28)	Filet
		Péronville (28)	Aiguillettes
		Sancheville 2 (28)	
		Ohé 2 (28)	Récolte

### PYRALE DU MAÏS

#### Etat général

Ci-dessous, le récapitulatif des captures (nombre de pyrale capturé chaque semaine) :



#### Seuil de nuisibilité

Le stade de sensibilité du haricot/flageolet au ravageur va du stade bouton jusqu'à quelques jours avant la récolte.

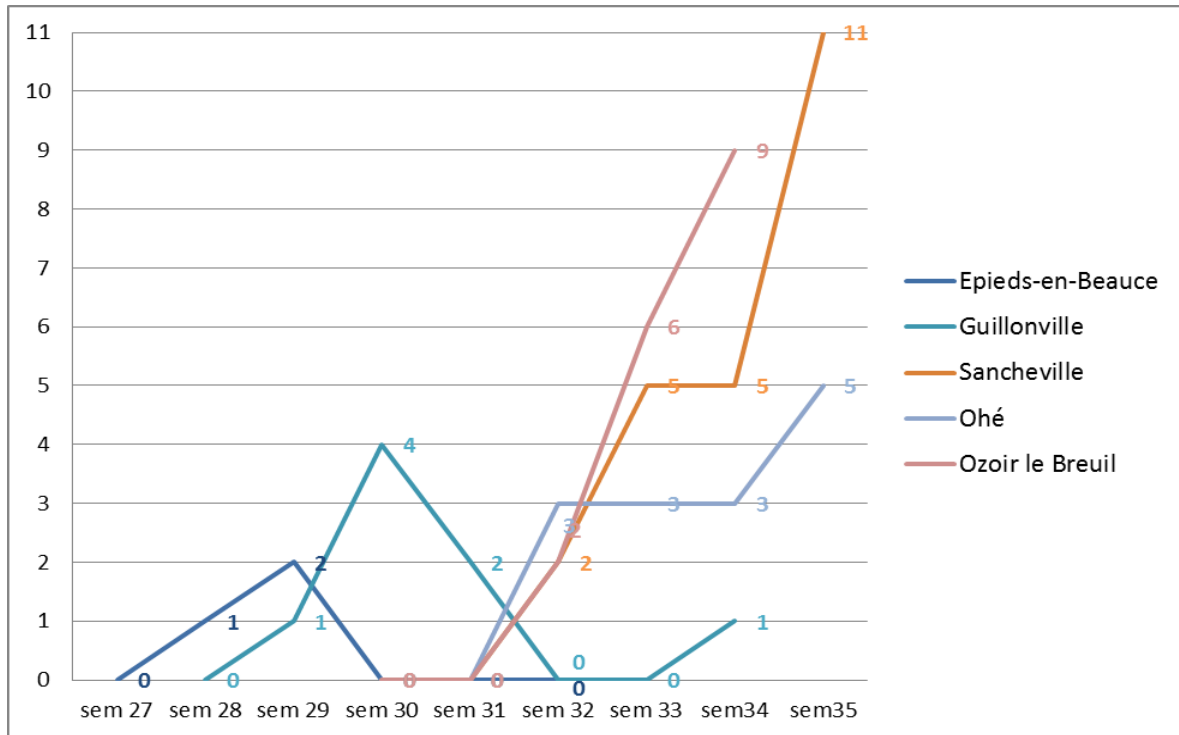
Seuil de nuisibilité : dès la 1<sup>ère</sup> capture.

### NOCTUELLE HELIOTHIS (HELICOVERPA ARMIGERA)

#### Etat général

Ci-dessous, le récapitulatif des captures (nombre de noctuelle Heliothis capturé chaque semaine) :





**Seuil de nuisibilité**  
Idem pyrale.

## BOTRYTIS ET SCLEROTINIA

### Etat général

Les dégâts de botrytis et de sclérotinia observés sur les parcelles d'Eure et Loir n'ont pas évolués depuis la semaine dernière.

### Stade de sensibilité et facteurs favorables

Le stade de sensibilité du haricot à ces maladies débute dès le stade bouton vert, et dure jusqu'à la récolte. La contamination a lieu par les pétales pour le sclérotinia ; par les pétales et par les blessures occasionnées au feuillage pour le botrytis. La période à risque de contamination dure tant qu'il y a des fleurs mais pas après.

Pour se développer, ces maladies nécessitent des températures comprises entre 15 et 25°C, ainsi qu'une forte hygrométrie. Les parcelles à fortes densités de végétation, mal aérées, ou versées constituent des facteurs favorables au développement du botrytis et du sclérotinia.

## PREVISION GLOBALE

Pyrale et Héliothis : Le risque est **important** dans les zones de capture sur les parcelles ayant atteint le stade aiguillette. **Le risque est à gérer à la parcelle, il est donc vivement recommandé de placer un piège dans la parcelle dès le stade bouton afin d'estimer l'intensité de la pression du ravageur sur la culture.**

Sclérotinia : Le risque est **important** pour les parcelles dans lesquelles des traces de maladie sont observées et présentant une végétation importante, **moyen** pour les autres parcelles.

## Cultures sous abris froids et maraîchage traditionnel

### Composition du réseau d'observations

Indre et Loire		Loir et Cher		Loiret	
Conventionnel	Bio	Conv	Bio	Conv	Bio
Villandry Veigné	La Ville aux Dames	St Claude de Diray Blois	Chitenay	Guilly St Benoit/ Loire	Chanteau

## Salades

### Composition du réseau d'observations

Culture	Type	Lieu	Environnement	Stade
Batavia	Conv	Villandry	PC	8 F
Batavia	Conv	Veigné	PC	Prépommaison
Batavia	Bio	La Ville aux Dames	PC	Pommaison
Batavia	Conv	Guilly	PC	7 F
Laitue	Conv	St Benoit	PC	5 F
Laitue	Bio	Chanteau	PC	Récolte
Laitue	Bio	Chitenay	PC	Récolte

## CHENILLES DEFOLIATRICES

### Etat général

La présence de jeunes chenilles défoliatrices est observée sur 1 seul site situé à la Ville aux Dames. Environ, 16% de la parcelle est infestée.

## PREVISION GLOBALE

- Chenilles défoliatrices : le vol de ces papillons est en cours ... il faut rester vigilant : **risque de dégâts de chenilles modéré**
- Maladies cryptogamiques : **risque est faible pour les 3 prochains jours**

## Crucifères

### Choux :

### Composition du réseau d'observations

Culture	Type	Lieu	Environnement	Stade
Chou	Conv	Villandry	PC	Grossissement
Chou	Conv	Veigné	PC	
Chou	Conv	Guilly	PC	
Chou	Conv	St Benoit	PC	
Chou	Bio	Chanteau	PC	
Chou	Bio	Ouvrouer	PC	
Chou	Conv	St Claude de Diray	PC	

## ALTISES

### Etat général

La pression commence enfin à faiblir sur la plupart des secteurs... :

- Aucune observation à St Claude de Diray et St Benoit,
- quelques individus repérés à Ouvrouer (2/3 par pied),
- en Indre et Loire, on en observe en moyenne de 10 à 20 par plante (contre 20 et plus la semaine dernière).

## CHENILLES DEFOLIATRICES

### Etat général

La présence des chenilles (noctuelles *A. gamma*, piéride de la rave et du chou, teigne des crucifères) commence à se généraliser sur les parcelles du réseau. Actuellement, les infestations varient entre 12 et 100% des parcelles et quelques dégâts sont observés sur le feuillage.

## PIEGEAGE DE LA MOUCHE DU CHOU

- **Modèle SWAT.** Le modèle SWAT (simulations à partir des stations météorologiques de Parçay Meslay (37), Tour en Sologne (41), Déols (36), Outarville (45), Gien (45) et Férolles (45)) indique que le vol est toujours en cours mais reste faible, avec la présence de ponte et de larve.
- **Comptage des pontes de mouche du chou sur feutrines**

### Composition du réseau de piégeage

		Sem 27	Sem 28	Sem 29	Sem 30	Sem 31	Sem 32	Sem 33	Sem 34	Sem 35
<b>Indre et Loire</b>	Veigné	0	0	0	0	0	0	0	0	1.5
	Guilly	0.4	0	0	0	0	0	0	0	0
<b>Loiret</b>	St Benoît sur Loire	0.4	0	0	1	0.4	0	0	0	0
	Blois	1.6	0.3	0	0.4	0.7	0	0.3	0.4	0.1

### Etat général

De faibles pontes sont observées à Blois et Veigné ce qui confirme la poursuite du 4<sup>ème</sup> vol.

### Seuil indicatif de risque

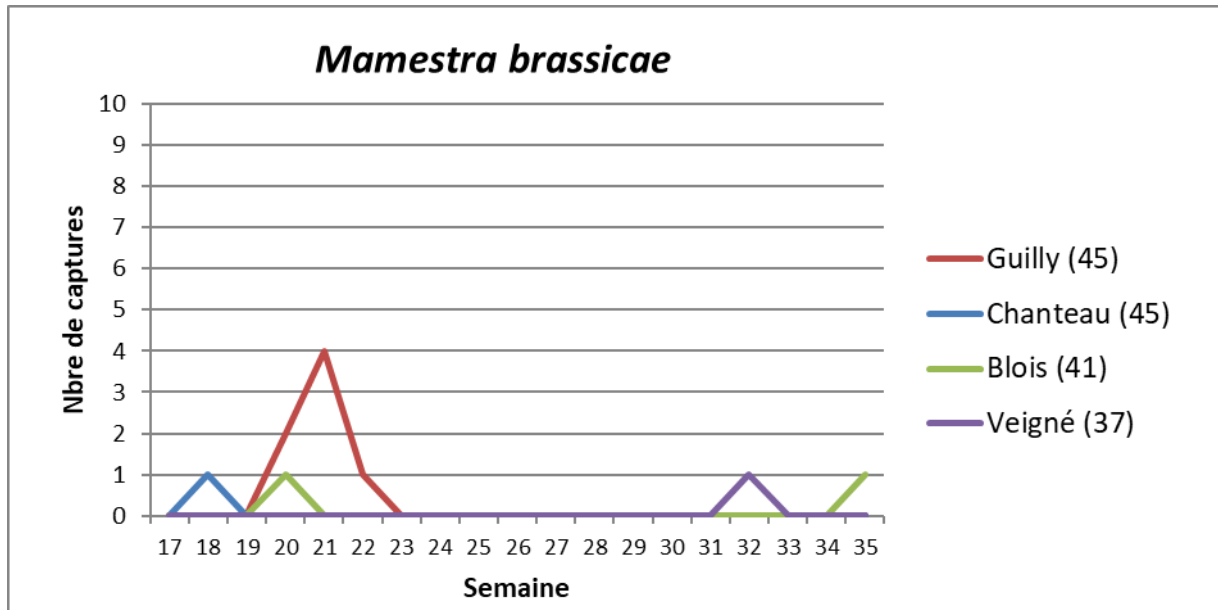
10 oeufs par piège par semaine. Le seuil n'a pas été atteint.

## PIEGEAGE DE LA NOCTUELLE *MAMESTRA BRASSICAE* ET LA TEIGNE DES CRUCIFERES *PLUTELLA XYLOSTELLA*

### Situation du réseau de piégeage 2018

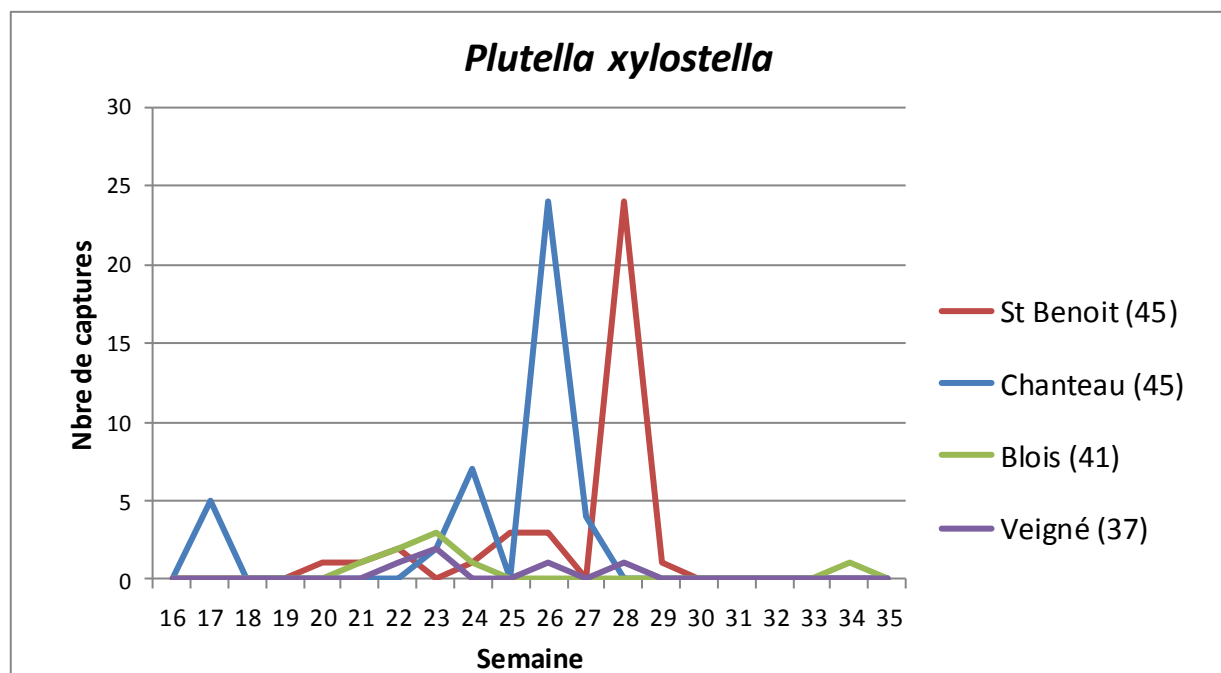
	Nbre de piège Dépt 45	Nbre de piège Dépt 41	Nbre de piège Dépt 37
Noctuelle <i>Mamestra brassicae</i>	2 (Guilly / Chanteau)	1 (Blois)	1 (Veigné)
Teigne des crucifères <i>Plutella xylostella</i>	2 (St Benoit/ Chanteau)	1 (Blois)	1 (Veigné)

### *Mamestra brassicae* et *Plutella xylostella* :



#### Etat général

1 seule capture de *Mamestra brassicae* à Blois.



#### Etat général

Aucune capture de teigne des crucifères.

#### Seuil indicatif de risque

*M. brassicae* et *P.xylostella* causent des dégâts sur les crucifères et notamment le chou. Seules les chenilles sont à redouter. Dès lors que des adultes sont capturés, le risque démarre.

#### PREVISION GLOBALE

- Altises : les conditions climatiques actuelles humides et plus fraîches sont défavorables à leur activité, **le risque est faible**

- Mouche du chou : le 4<sup>ème</sup> vol se poursuit mais reste faible dans l'ensemble : **risque de ponté faible**
- Vol de *Mamestra brassicae* : **risque de ponté faible**
- Vol de *Plutella xylostella* : **risque de ponté nul**
- Vol de la noctuelle *Autographa gamma* et de la piéride du chou et de la rave : **risque de ponté modéré à élevé**

## Solanacées et concombres

### Composition du réseau d'observations

Culture	Type	Lieu	Dpt	Environnement	Stade
Tomate Aubergine	Conv	Villandry	37	Abri	Récolte
Tomate Aubergine Poivron Concombre	Conv	Veigné	37		
Aubergine Concombre	Bio	La Ville aux Dames	37		
Tomate	Bio	Chanteau	45		
Tomate	Conv	St Benoit	45		
Tomate	Conv	Guilly	45		
Tomate Aubergine Poivron Concombre	Bio	Ouvrouer	45		
Tomate	Bio	Chitenay	41		
Tomate	Conv	St Claude de Diray	41		

### PUCERONS SP. (TOMATE, AUBERGINE, POIVRON, CONCOMBRE)

#### Etat général

1 seul signalement observé à la Ville aux Dames où les colonies sont importantes (+ de 100 individus par plante).

### THRIPS (AUBERGINE, POIVRON, CONCOMBRE)

#### Etat général

Pas de signalement de thrips sur les parcelles du réseau.

### ACARIENS (AUBERGINE, CONCOMBRE)

#### Etat général

La plupart des sites sont infestés. Les acariens continuent de se développer dans certains secteurs et causent de gros dégâts sur les cultures d'été.

De nombreuses plantes finissent par jaunir et se dessécher sous l'effet des piqûres répétées de cet arachnide.

### DORYPHORE (AUBERGINE)

#### Etat général

Les doryphores sont toujours d'actualité sur quelques sites du réseau et causent encore des dégâts sur le feuillage.

### **PUNAISE (AUBERGINE, CONCOMBRE)**

#### **Etat général**

La présence de la punaise *Nezara viridula* est toujours signalée à Chitenay sur aubergine.

### **PIEGEAGE DE *TUTA ABSOLUTA***

#### **Situation du piégeage en 2018 :**

	Nbre de piège Dépt 37	Nbre de piège Dépt 41	Nbre de piège Dépt 45
<i>Tuta absoluta</i>	2 (Veigné et La Ville aux Dames)	1 (Chitenay)	3 (Guilly / Chanteau / St Benoit)

#### **Etat général**

1 seule capture à La Ville aux Dames.

#### **Prévision**

**Risque nul**

### **BLOSSOM END ROT**

Les nécroses apicales sont toujours observées sur les parcelles du réseau et impactent essentiellement les poivrons et les tomates.

### **MALADIES CRYPTOGAMIQUES**

- Cladosporiose (*Mycovellosiella fulva*) : la maladie est présente sur certaines variétés de tomate à la Ville aux Dames, Veigné, Ouvrouer et à Chitenay.
- Mildiou aérien (*Phytophthora infestans*) sur Solanacées : aucune nouvelle contamination.
- Mildiou aérien (*Pseudoperonospora cubensis*) sur concombre : présent à Chitenay mais n'a pas progressé cette semaine.
- Présence d'oïdium (*Erysiphe cichoracearum* ou *Sphaerotheca fuliginea*) sur culture de concombre à Veigné, Ouvrouer et à St Benoit. Les amplitudes thermiques importantes entre le jour et la nuit et la présence d'humidité le matin favorisent le développement de la maladie.
- Retour de la verticilliose (*Verticillium dahliae*) sur aubergine sur les sites de Chitenay et de Chanteau.

### **PREVISION GLOBALE**

	Bioagresseurs						
	Pucerons	Thrips	Acariens	Doryphores	Punaises genre <i>Nezara sp.</i> et <i>Lygus sp.</i>	<i>Tuta absoluta</i>	Maladies cryptogamiques
Tomate							
Aubergine							
Poivron							
Concombre				/		/	

Légende :

	Risque faible
	Risque modéré
	Risque élevé
/	Non concerné

FIN DES OBSERVATIONS sur tomate, aubergine, poivron et concombre

## Ombellifères

### Carotte

#### Composition du réseau d'observations

Culture	Type	Lieu	Stade
Carotte	Carotte botte	Villandry (37)	En récolte
Carotte	Carotte nantaise (bio)	Saint Claude de Diray (41)	Grossissement
Carotte	Carotte botte	Guilly (45)	En Récolte
Carotte	Carotte botte	Guilly (45)	4 Feuilles
Carotte	Carotte botte	Bray en Val (45)	Grossissement
Carotte	Carotte botte	Saint Benoit sur Loire (45)	En récolte
Carotte	Carotte botte	Saint Benoit sur Loire (45)	En Récolte
Carotte	Carotte botte	Tigy (45)	Grossissement

### MOUCHE DE LA CAROTTE

#### Etat général

**Modèle SWAT** : D'après le modèle, les mouches sont majoritairement au stade larve

**Pièges chromatiques** : Depuis 12 semaines aucune mouche n'a été piégée. Il n'y a pas eu de génération d'été en raison de la chaleur, les adultes et les œufs sont sensibles à la dessiccation.



*Psila rosae*

### CERCOSPORIOSE - SEPTORIOSE – ALTERNARIA

#### Etat général

L'alternaria et la cercosporiose ont été observées. Ces symptômes lorsqu'ils sont présents, sont généralisés sur la parcelle. Les stades avancés avec une végétation dense sont plus touchés. Certaines variétés sont aussi plus sensibles comme les carottes de couleurs.

#### Seuil indicatif de risque

Les conditions climatiques moins séchantes (durée d'humectation plus longue et irrigation toujours présente) augmentent le risque.

### OIDIUM

### Etat général

Des foyers d'oïdium ont été observés dans le Loiret.

### Seuil indicatif de risque

L'oïdium est favorisé par les températures élevées et de fortes humidités la nuit. Le retour à des températures plus basses et moins séchantes augmentent malgré tout le risque.



Oïdium(S.Graillat)

## Céleri

### Composition du réseau d'observations

Culture	Type	Lieu	Stade
Céleri rave	Plein champ	Veigne (37)	Grossissement
Céleri rave	Plein champ	Villandry (37)	Grossissement
Céleri rave	Plein champ (bio)	Chitenay (41)	Grossissement
Céleri rave	Plein champ (bio)	Tour en Sologne (41)	Grossissement
Céleri branche	Plein champ	Saint Benoit sur Loire (45)	Grossissement
Céleri rave	Plein champ	Saint Benoit sur Loire (45)	Grossissement
Céleri rave	Plein champ (bio)	Chanteau (45)	Grossissement

## MOUCHE DU CELERI

Des mouches ont été observées sur les pièges chromatiques, pas de symptômes sur plante notés cette semaine.

## SEPTORIOSE

### Etat général

Des observations de septoriose ont été notées dans le Loir et Cher. Les symptômes se déclarent en foyers particulièrement où les irrigations se recourent.

### Seuil indicatif de risque

Les conditions climatiques moins séchantes (durée d'humectation plus longue et irrigation toujours présente) augmentent le risque.

## Persil

### Composition du réseau d'observations

Culture	Type	Lieu	Stade
Persil	Plein champ	Sainte Montaine (18)	25 cm
Persil	Plein champ	Saint Benoit sur Loire (45)	Récolte
Persil	Plein champ	Guilly (45)	15 cm

## MILDIOU DU PERSIL

### Etat général



Le mildiou est réapparu de manière significative sur des parcelles aux stades de végétation avancés et denses.

#### Seuil indicatif de risque

Les températures plus basses et l'humidité augmentent le risque.

### PREVISION GLOBALE

**Mouche de la carotte : Risque faible**

**Mildiou, alternaria, septoriose : Risque modéré** sur des jeunes stades et **fort** sur des stades de végétation dense.

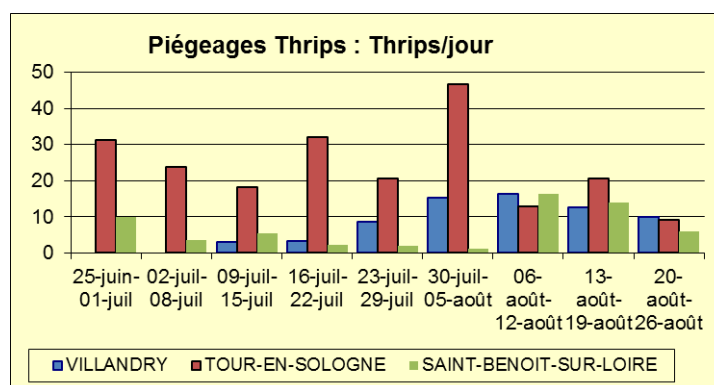
**Oidium : Risque modéré**

## Poireau

### Composition du réseau d'observations

culture	Type	Lieu	Stade
Poireau	Plantation	Villandry (37)	Croissance
Poireau	Plantation, Bio	Ville-aux-dames (37)	Croissance
Poireau	Plantation	Fresnes (41)	Grossissement
Poireau	Plantation	Maslives (41)	Grossissement
Poireau	Plantation, Bio	St Claude de Diray (41)	Récolte
Poireau	Plantation, Bio	St Claude de Diray (41)	Croissance
Poireau	Plantation	Chemery (41)	Grossissement
Poireau	Plantation	Tour-en-Sologne (41)	Croissance
Poireau	Plantation, Bio	Chanteau (45)	Grossissement
Poireau	Plantation	Guilly (45)	Grossissement
Poireau	Plantation	Jargeau (45)	Grossissement
Poireau	Plantation	Saint-Benoit (45)	Croissance

### THRIPS



(Villandry : mise en place des pièges semaine 9-15 juillet)

#### Etat général

Les vols sont en baisse. Selon les sommes de températures (modélisation), la cinquième génération ne devrait pas sortir avant la semaine prochaine.

Les infestations au sein des poireaux sont assez stables pour le moment. Elles restent très variables d'une parcelle à l'autre. Elles oscillent de 10% à 100% des plantes.

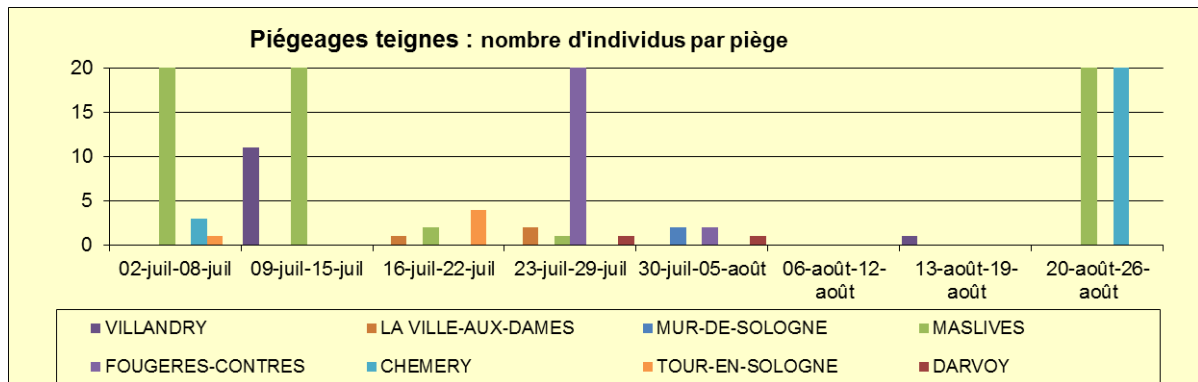
### Seuil indicatif de risque

On considère que le risque d'infestation extérieure est atteint lorsque les vols dépassent 10 thrips jours par piège. Les vols sont descendus au-dessous de ce seuil.

Le seuil sur plante (50% des plantes avec au moins 1 thrips) est atteint sur plusieurs parcelles.

### TEIGNE

Piégeage	Indre-et-Loire	Loir-et-Cher	Loiret
Teigne	Villandry Ville-aux-Dames	Fougères sur Bièvre-Contres Chémery Maslives Mur de Sologne Tour-en-Sologne	Darvoy



(Ville-aux-Dames : mise en place des pièges semaine 9-15 juillet)

### Etat général

Des nouvelles captures sont enregistrées en Loir-et-Cher sur les secteurs de Maslives et Chémery. Les piégeages sont nuls depuis le début août. Excepté le secteur de Maslives, il n'est pas observé de nouveaux dégâts.

### Seuil indicatif de risque

Il est atteint dès la sortie des premières chenilles.

### ALTERNARIA

#### Etat général

L'alternaria progresse sur des parcelles précoces. Les infestations restent faibles sur la plupart des parcelles.

### ROUILLE

#### Etat général

Il n'est pas observé de nouvelles contaminations.

### Modélisation au 28 août

Station	Sorties de taches 22 au 28 août	Sorties de taches Prévues /3 prochains jours	Génération en cours
Fondettes	2	Non	G6
Maulay	1	Non	G6
Tour-en-Sologne	2	Non	G7
St-Léonard	0	Non	G6
Férolles	4	Non	G6
Boisseaux	3	Non	G6

### Prévision

La modélisation annonce quelques sorties de taches mais les contaminations sont faibles.

### DEPERISSEMENT

#### Etat général

Des dépérissements d'origine bactérienne sont observés sur quelques parcelles en Loir-et-Cher.

Des analyses sont en cours pour préciser l'agent infectieux.

### PREVISION GLOBALE

Le risque thrips est **élevé**.

Le risque teigne est **faible**, excepté sur les secteurs de Maslives et Chemery en Loir-et-Cher

Le risque alternaria est **faible** pour les plantations tardives et **modéré** pour les plantations précoces.

Le risque rouille est **faible**.



Dépérissement  
Photo C. FLEURANCE