

sommaire

Ravageurs communs à plusieurs cultures	2
Asperge	5
Courgette	6
Cultures sous abris froids et maraîchage traditionnel	7
Salades	7
Crucifères	8
Epinards	11
Mâche	11
Solanacées	11
Fraisiers	12
Fraises de printemps	12
Fraises remontantes	12
Légumes d'industrie	15
Haricot/Flageolet	15
Scorsonère	17
Ombellifères	18
Carotte – Céleri – Persil	18
Poireau	20

EN BREF

Ravageurs communs : Mineuse des alliums : généralisation de l'activité.

Noctuelle gamma et Helicoverpa armigera : vol en cours sur le secteur du Loiret en maraichage traditionnel. Surveiller les chenilles sur les cultures à feuille.

Asperge : dernier bulletin de la saison.

Courgette : dernier bulletin de la saison.

Crucifères et salades : risque de dégâts de chenilles important.

Haricot/flageolet : niveau de capture Héliothis très élevé. Présence de sclérotinia et botrytis dans les parcelles

Scorsonère : présence d'oïdium dans les parcelles.

Ombellifères : mildiou sur persil.

Poireau : activité mineuse.

Bulletin rédigé par CA45 / CA41 / Fredon Centre Val-de-Loire, avec les observations des Chambres d'Agriculture 41, 37, 45, 28, LCA, Fredon Centre Val-de-Loire, Maingourd, D3L Contres, Sarl Baby, BCO, Ferme des Arches, Ferme de la Motte, Oignon de Beauce, SCEE Janvier, Axereal, Groupe Soufflet, Graines Voltz, Marionnet, Cadran de Sologne, ADPLC, Bio Centre, Jean-Marc LELUC, Anne-Sophie CASTETS, Philippe JONCQUEL, Jérôme BROU.

Si aucun seuil indicatif de risque n'est précisé, c'est qu'il n'existe pas de références précises pour le couple culture/bio-agresseur concerné.

Retrouvez des informations sur les adventices en lisant le « BSV Adventices » en cliquant sur ce lien :

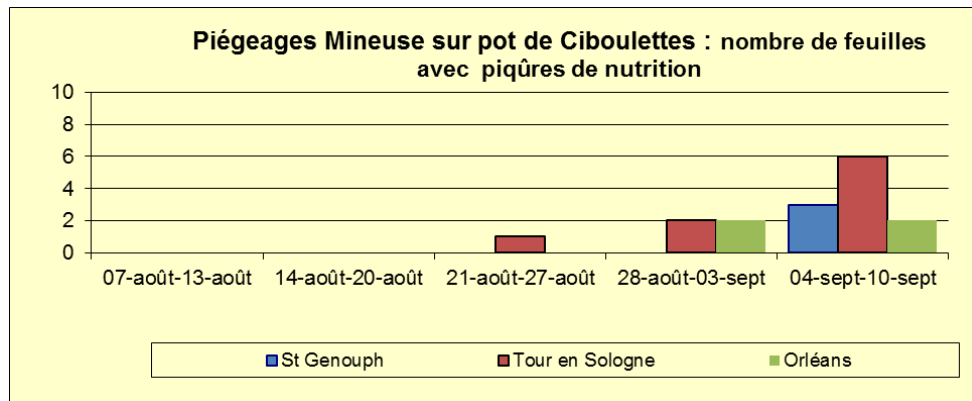
<http://www.centre.chambagri.fr/developpement-agricole/bulletin-de-sante-du-vegetal/bsv-adventices.html>

Ravageurs communs à plusieurs cultures

MOUCHE MINEUSE DES ALLIUMS (PHYTOMYZA GYMNOSTOMA)

Composition du réseau d'observations

	Indre-et-Loire	Loir-et-Cher	Loiret
Piégeage (pots de ciboulettes)	Chambray	Tour-en-Sologne	Orléans Audeville
Observations	Parcelles des réseaux oignon et poireau		



Etat général

La présence de piqûres de nutrition se généralise sur l'ensemble des secteurs. Elles peuvent être observées aussi bien sur ciboulette que sur poireau.

Seuil indicatif de risque

On considère que le risque est lié à la présence de piqûres de nutrition car celles-ci sont liées à l'activité de pontes.

Prévision

Le risque est **élevé** pour l'ensemble des cultures d'alliums.



MOUCHE DE L'OIGNON (DELIA ANTIQUA)

Composition du réseau d'observations

Des cuvettes jaunes sont suivies à Guilly (45) et Outarville (45).

Etat général

2 mouches de l'oignon capturées cette semaine à Outarville (45).

Seuil indicatif de risque

Modélisation SWAT :

Ce modèle permet de prévoir l'activité de vol de mouches à partir de données météorologiques (relevés de températures, vent...) récoltées pour les stations météo suivantes : Sévry (18), Chartres (28), Parçay-Meslay (37), Tour-en-Sologne (41), Férolles, Gien et Outarville (45).

D'après la modélisation, le vol, les pontes et le développement larvaire sont en cours bien qu'en légère régression. Le développement des pupes poursuit son cours.

La mouche de l'oignon s'attaque surtout aux jeunes plants d'allium (oignon, poireau, bulbille, échalote). L'activité de la mouche de l'oignon favorise l'installation de pourritures attirant d'autres diptères saprophages.

Prévision

Pour les cultures en place, le risque est **modéré** au Nord du Loiret et **faible** sur l'autre secteur de piégeage (Val de Loire).

MOUCHE DES SEMIS (*DELIA PLATURA*)

Composition du réseau d'observations

Les cuvettes jaunes mises en place pour la mouche de l'oignon permettent de donner une indication sur la présence (ou absence) de mouche des semis.

Etat général

La mouche des semis est capturée à Outarville (45) et plus modestement à Guilly (45).

Seuil indicatif de risque

La mouche des semis est polyphage et surtout dommageable sur jeunes plantes, les femelles adultes étant attirées par des sols récemment travaillés, riches en matières organiques et humides. Le travail du sol conditionne l'importance de la population larvaire et donc les dégâts (pourritures et destruction partielle à totale des semis).

Prévision

Le risque est **modéré** sur les deux secteurs de piégeages.

NOCTUELLES TERRICOLES ET NOCTUELLE GAMMA

Des pièges fonctionnant avec des attractifs sexuels (phéromones = attractivité pour les mâles), pour *Agrotis segetum* et *Agrotis ipsilon*, 2 noctuelles terricoles, *Autographa gamma*, une noctuelle défoliatrice, et pour *Helicoverpa armigera*, la noctuelle de la tomate, espèce polyphage s'attaquant à de nombreuses cultures (potagères, légumineuses, maïs, ...). L'utilisation de pièges à phéromones, complémentaire de l'observation des plantes, permet de suivre le vol et éventuellement d'estimer/anticiper les variations de niveaux de populations de ces noctuelles.

Etat général

N° Semaine d'exposition	Semaine 33	Semaine 34	Semaine 35	Semaine 36
<i>Agrotis segetum</i>				
Saint Benoît sur Loire (45)	5	2	0	0
Chanteau (45)	2	0	0	0
Villandry (37)	0	0	0	0
<i>Agrotis ipsilon</i>				
Saint Benoît sur Loire (45)	0	0	0	0
Chanteau (45)	0	0	0	0
Veigné (37)	0	0	0	0
<i>Autographa gamma</i>				
Chanteau (45)	0	1	4	3
Saint Benoît sur Loire (45)	18	5	4	4
Veigné (37)	0	0	0	0
St Claude de Diray (41)	-	0	0	0
<i>Helicoverpa armigera</i>				
MT/ Villandry (37)	0	0	0	0
MT/ Saint Benoît sur Loire (45)	1	1	1	5

Seuil de nuisibilité

Les papillons de ces 4 espèces pondent sur un large panel de plantes cultivées. La ponte est plus ou moins importante selon le niveau d'infestation. **Seules les chenilles sont à redouter**, car elles se nourrissent des feuilles des plantes et occasionnent aussi le sectionnement des tiges (pour les *Agrotis* seulement) et le grignotage des fruits (pour *Helicoverpa armigera* seulement), diminuant ainsi le rendement. **Le risque démarre dès lors que les adultes sont capturés.**

Prévision

Agrotis segetum : aucune capture cette semaine. Le risque est **modéré** sur le Loiret et **faible** sur les autres secteurs de piégeage.

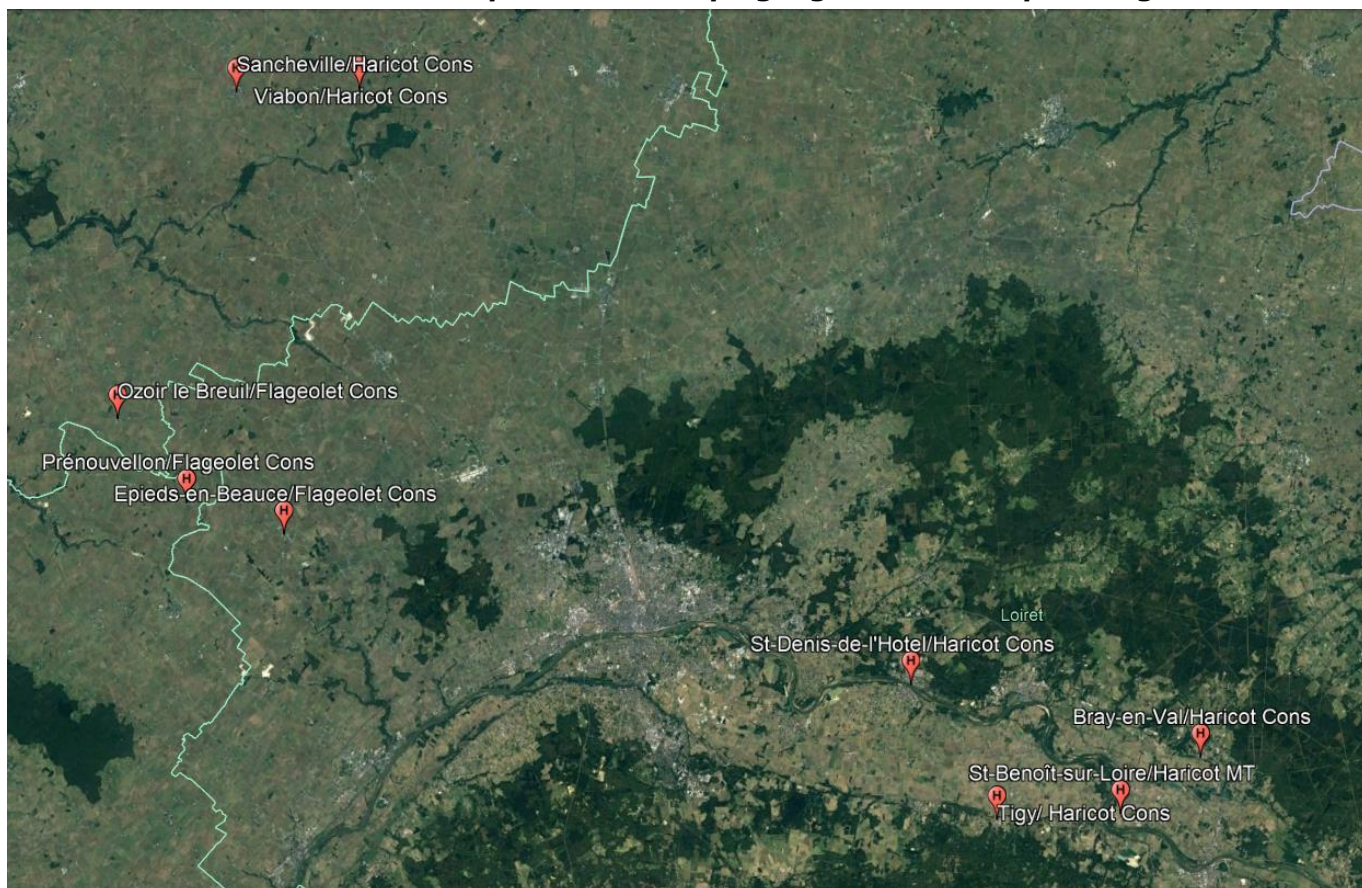
Agrotis ipsilon : aucune capture cette semaine. Le risque est **faible** sur tous les secteurs de piégeage.

Autographa gamma : aucune capture en Indre-et-Loire et des captures dans le Loiret (au Nord d'Orléans et dans le Val). Le risque est **élevé** dans le Loiret. Le risque est **faible** en Indre-et-Loire.

Helicoverpa armigera : 5 captures cette semaine dans le Loiret. Le risque est **élevé** en **maraîchage traditionnel** dans le Loiret et **faible** en Indre-et-Loire.

Pour les piégeages des parcelles en culture de conserve, **voir les informations dans légumes de conserve.**

Localisation des parcelles avec piégeage d'*Helicoverpa armigera*



Communes et cultures sur lesquelles les pièges sont positionnés. Une parcelle est également présente à Villandry (37) sur tomate MT.

MT : Maraîchage traditionnel

Cons : de conserve

Asperge

Dernier BSV asperge de la saison 2017 Merci aux observateurs pour leur participation

Composition du réseau d'observations

culture	Type	Lieu	Stade
Asperge	Verte	Maslives (41)	Pleine végétation à début scénescence
Asperge	Verte	Ouchamps (41)	
Asperge	Verte, 2 ^{ème} pousse	Ouchamps (41)	
Asperge	Blanche, bio	St-Claude de-Diray (41)	
Asperge	Blanche, 2 ^{ème} pousse	Soings en Sologne (41)	
Asperge	Blanche, 2 ^{ème} pousse	Darvoy (45)	
Asperge	Blanche	Darvoy (45)	

CRIOCERES

Etat général

La plupart de parcelles sont saines. Sur les parcelles déjà infestées, les populations sont stables.

Seuil indicatif de risque

En fin de végétation, la nuisibilité est faible.

Prévision

Le risque est **faible**.

STEMPHYLIOSE

Etat général

Les infestations progressent légèrement mais restent globalement faibles.

Prévision

En raison de la baisse des températures, le risque de nouvelles contaminations est **faible** malgré l'humidité plus importante. De plus, une attaque à cette époque de l'année aura peu de conséquences sur la plante.

Courgette

Dernier BSV Courgette de la saison 2017 Merci aux observateurs pour leur participation

Composition du réseau d'observations

culture	Type	Lieu	Stade
Courgette	Plein-champs, bio	Ville-aux-Dames	Récolte
Courgette	Plein-champs, bio	Chitenay (41)	
Courgette	Plein-champs, bio	St-Claude-de-Diray (41)	
Courgette	Plein-champs	Montlivault (41)	
Courgette	Plein-champs, bio	Chanteau (45)	
Courgette	Plein-champs	Guilly(45)	
Courgette	Plein-champs	St-Benoît (45)	
Courgette	Plein-champs	St-Benoît (45)	

THRIPS

Etat général

Quelques thrips sont observés. Les populations sont faibles.

Seuil indicatif de risque

La nuisibilité de cet insecte sur courgette, sur notre région, n'est pas démontrée. Toutefois, il peut être vecteur de virose.

Prévision

Le risque est **faible**.

OÏDIUM

Etat général

L'oïdium poursuit son développement sur l'ensemble des parcelles. Les infestations sont parfois importantes.

Prévision

Le risque est **élevé**.

CLADOSPORIOSE

Etat général

La cladosporiose reste présente en Loir-et-Cher. Toutefois, la situation reste très contrastée en fonction des parcelles.

Prévision

Les passages pluvieux actuels sont favorables à ce champignon, le risque est **modéré**.

Cultures sous abris froids et maraîchage traditionnel

Composition du réseau d'observations

Indre et Loire		Loir et Cher		Loiret	
Conventionnel	Bio	Conv	Bio	Conv	Bio
Villandry Veigné St Genouph	La Ville aux Dames	St Claude de Diray	Blois Chitenay	Guilly St Benoit/Loire Sully/Loire Bouteille	Ouvrouer Chanteau

Salades

Composition du réseau d'observations

Culture	Type	Lieu	Environnement	Stade
Batavia	Conv	Veigné	PC	Pommaison
Laitue	Bio	La Ville aux Dames	PC	Pommaison
Batavia	Conv	St Genouph	PC	Récolte
Batavia	Conv	Villandry	PC	Prépommaison
Laitue	Conv	Guilly	PC	Pommaison
Laitue	Conv	St Benoit sur Loire	PC	Prépommaison
Laitue	Bio	Chanteau	PC	Récolte
Laitue	Bio	Chanteau	PC	6 F
Laitue	Conv	Sully sur Loire	PC	Proche récolte
Laitue	Conv	Bouteille	PC	Pommaison
Laitue	Bio	Chitenay	PC	Pommaison

NOCTUELLES DEFOLIATRICES ET TERRICOLES

Etat général

Pas de signalements sur les parcelles du réseau.

Prévision

Des captures de noctuelles sont toujours en cours : le risque de dégâts de chenilles reste élevé.

MALADIES CRYPTOGRAMIQUES

Etat général

Absence de maladies sur les parcelles du réseau.

Prévision

Les conditions climatiques humides sont favorables à l'apparition de maladies cryptogamiques.

Le risque existe, soyez vigilant

Crucifères

Choux :

Composition du réseau d'observations

Culture	Type	Lieu	Environnement	Stade
Chou-fleur	Conv	Villandry	PC	Grossissement
Chou de Bruxelles	Conv	St Genouph	PC	Grossissement
Chou de Bruxelles	Conv	Veigné	PC	Grossissement
Chou	Conv	St Claude de Diray	PC	Grossissement
Chou	Conv	Guilly	PC	Récolte
Chou	Conv	St Benoit sur Loire	PC	Grossissement
Chou	Bio	Chanteau	PC	Grossissement

ALTISES

Etat général

Elles sont observées sur quelques parcelles du réseau. A Chanteau, on en dénombre jusqu'à 15 par plante. Ailleurs, sa présence est anecdotique.

Prévision

Le temps automnal n'est pas favorable à son activité.

Risque faible

PUCERONS VERTS ET CENDRES

Etat général

Quelques signalements à St Benoit et Guilly sur 10% des plantes. Aucun dégât signalé compte-tenu du stade avancé des cultures.

Prévision

Risque faible

VOL DE LA PIERIDE DU CHOU ET DE LA RAVE , DES NOCTUELLES DEFOLIATRICES *AUTOGRAPHA GAMMA* ET *MAMESTRA BRASSICAE* ET DE LA TEIGNE DES CRUCIFERES

Etat général

- Vol de piéride du chou et de la rave : en cours sur pratiquement tous les secteurs mais la pluie et le vent perturbent leur activité. Des chenilles ont été détectées sur quelques sites d'Indre et Loire et du Loiret.
- Papillons et chenilles défoliatrices (*Autographa gamma* et *Mamestra brassicae*) observés à Chanteau, St Benoit, Veigné et à St Genouph.
- Teigne des crucifères : quelques rares captures de papillons et aucune trace de dégâts sur les parcelles du réseau.

Prévision

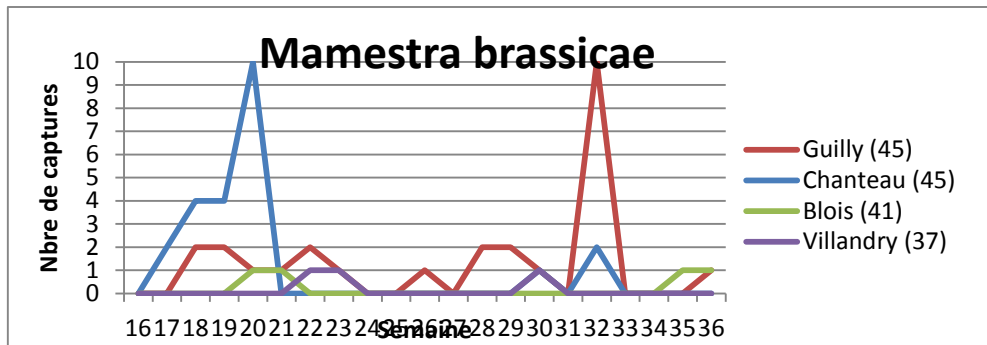
Risque de dégâts de chenilles toujours d'actualité. Le risque sera élevé dès que les conditions climatiques seront plus propices.

PIEGEAGE DE LA NOCTUELLE *MAMESTRA BRASSICAE* ET LA TEIGNE DES CRUCIFERES *PLUTELLA XYLOSTELLA*

Situation du réseau de piégeage 2017

	Nombre de pièges Dépt 45	Nombre de pièges Dépt 41	Nombre de pièges Dépt 37
Noctuelle <i>Mamestra brassicae</i>	2 (Guilly / Chanteau)	1 (Blois)	1 (Villandry)
Teigne des crucifères <i>Plutella xylostella</i>	2 (Guilly / Chanteau)	1 (Blois)	1 (Villandry)

Mamestra brassicae :
Etat général



1 capture à Guilly et Blois.

Seuil indicatif de risque

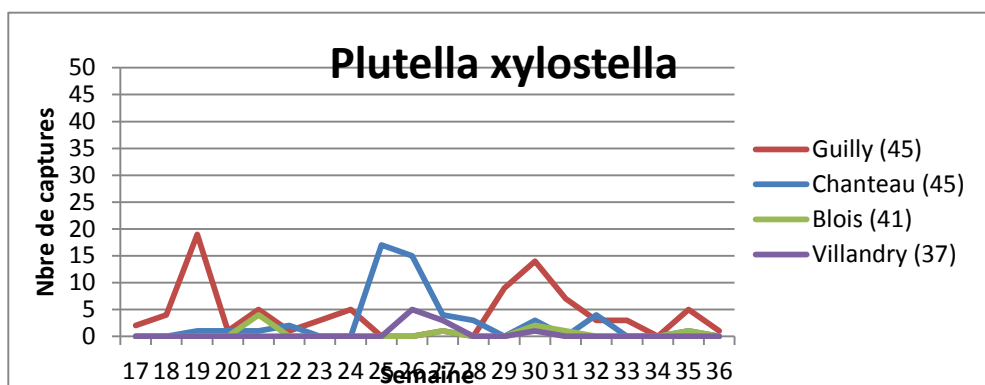
La noctuelle *M. brassicae* cause des dégâts sur les crucifères et notamment le chou. La ponte est plus ou moins importante selon le niveau d'infestation. Seules les chenilles sont à redouter. Dès lors que des adultes sont capturés, le risque démarre.

Prévision

Risque de pontes faible

Plutella xylostella :

Etat général



1 seule capture à Guilly.

Seuil indicatif de risque

P. xylostella cause des dégâts sur les crucifères et notamment le chou. La ponte est plus ou moins importante selon le niveau d'infestation. Seules les chenilles sont à redouter. Dès lors que des adultes sont capturés, le risque démarre.

Prévision

Risque de pontes très faible

PIEGEAGE DE LA MOUCHE DU CHOU

Piégeage feutrine

Composition du réseau de piégeage

		Sem 25	Sem 26	Sem 27	Sem 28	Sem 29	Sem 30	Sem 31	Sem 32	Sem 33	Sem 33	Sem 34	Sem 35
Indre et Loire	Saint Genouph/Villandry	0.7	0.6	0.2	0,5	0,9	0.9	0.7	0	0	0	0.9	0.5
Loiret	Guilly	0	0.1	0	0,8	5,9	5.5		1	0.6	6.8	4.9	2
	St Benoît sur Loire	0	1	0	4,7	3,6	5.4	0.7	4.5	2.9	0.7	1.2	1.5
Loir et Cher	Blois	2.1	0	0	0,4	5,2	0.4	0.5	0	0	0.6	0.6	0

Etat général

Des pontes sont toujours observées sur la plupart des secteurs. Elles restent faibles dans tous les secteurs.

Seuil indicatif de risque

10 oeufs par piège par semaine. Le seuil n'est atteint sur aucun des 4 sites.

Prévision

Le vol de la mouche du chou est toujours en cours, le risque de pontes est faible

Navets :

Composition du réseau d'observations

Culture	Type	Lieu	Environnement	Stade
Navet	Conv	Villandry	PC	6 F
Navet	Conv	Veigné	PC	3 F
Navet	Conv	Guilly	PC	7 F
Navet	Bio	Chanteau	PC sous voile	Proche récolte

DIVERS

Etat général

Quelques défoliations sur le feuillage sont observées à Villandry sur 50% des plantes. Les ravageurs n'ont pas pu être identifiés.

Prévision

Risque faible à modéré (pour les jeunes plantations)

Epinards

Composition du réseau d'observations

Culture	Type	Lieu	Environnement	Stade
Epinard	Conv	Guilly	PC	2 F
Epinard	Conv	Sully sur Loire	PC	Proche récolte
Epinard	Conv	Sully sur Loire	PC	3 F
Epinard	Bio	Chitenay	Abri	4 F

Etat général

Bon état sanitaire

Mâche

Composition du réseau d'observations

Culture	Type	Lieu	Environnement	Stade
Mâche	Conv	St Benoit	PC	4 F
Mâche	Bio	Chitenay	Abri	6 F

Etat général

Bon état sanitaire

Solanacées

PIEGEAGE DE TUTA ABSOLUTA

Situation du piégeage en 2017 :

	Nombre de pièges Dépt 37	Nombre de pièges Dépt 41	Nombre de pièges Dépt 45
<i>Tuta absoluta</i>	2 (Veigné et La Ville aux Dames)	1 (Chitenay)	3 (Guilly / Chanteau / St Benoit)

Etat général

1 seule capture à Chitenay cette semaine. Aucun dégât de chenille n'est observé sur la parcelle.

Sur les autres sites du réseau, aucun papillon piégé.

Seuil indicatif de risque

Il sera atteint dès la prochaine sortie de larves.

Prévision

Le risque existe.

Il est indispensable de maintenir une vigilance régulière dans vos parcelles afin d'éviter le développement de ce ravageur, qui peut causer d'importantes pertes en récolte.

Observer attentivement les pieds de tomates (feuilles, tiges et fruits) en recherchant d'éventuelles traces de mines. Pour plus d'informations, consultez les 2 notes nationales sur la Tuta absoluta mises en ligne la semaine dernière.

Fraisiers

Fraises de printemps

Composition du réseau d'observations

Culture	Type	Lieu	Stade
Fraisier	Printemps et remontantes	Sologne (4 parcelles)	Récolte
Fraisier	Printemps et remontantes	Saint jean le blanc (45)	Récolte
Fraisier	Printemps et remontantes	Saint genouph (37)	Récolte
Fraisier	Printemps et remontantes	Villandry	Récolte
Fraisier	Printemps et remontantes	Cadran de sologne (parcelles flottantes)	Récolte

Les jeunes plants ont maintenant 2 à 3 cœurs et émettent des stolons qu'il faut éliminer.
A cette période, 2 parasites sont à surveiller

OIDIUM

Etat général

Selon les variétés, les parcelles plantées fin juin présentent des symptômes d'oïdium sur feuilles.

Les feuilles sont en forme de cuillère et un duvet blanc est bien visible.

Pour ne pas pénaliser le futur rendement, l'oïdium doit être maîtrisé.

Seuil indicatif de risque et prévision

La période est à risque **modérée** à **fort** selon les variétés.

ACARIEN

Etat général

Comme l'oïdium, les acariens peuvent pénaliser la pousse donc le rendement et doivent être pris au sérieux.

Les populations ont augmenté depuis le dernier bulletin.

Seuil indicatif de risque et prévision

La période est à **risque modéré**.

Fraises remontantes

THRIPS

Etat général

Les populations sont très disparates d'une exploitation à l'autre voire d'un atelier à l'autre. 50 % des parcelles ne sont plus concernées par ce problème, 30 % présentent une population comprise entre 0 à 3 thrips. 2 parcelles sont plus touchées avec entre 2 et 10 thrips par fleur.

Seuil indicatif de risque et prévision

La période reste à risque **modérée** à **fort** selon les situations.

Le seuil indicatif de risque est de 2 thrips par fleur.

DROSOPHILE SUZUKII

Etat général

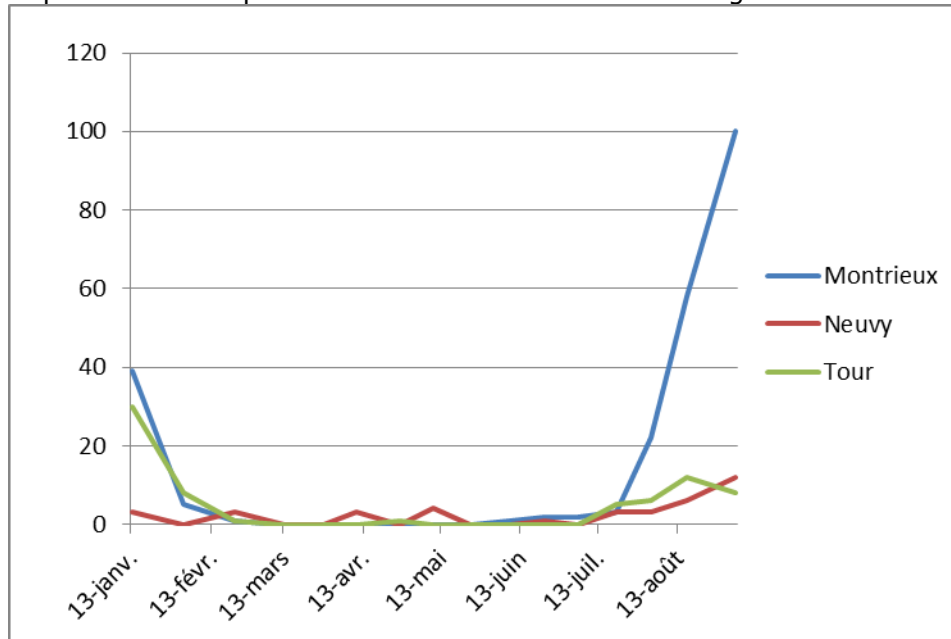
La drosophile reste très problématique dans les différents bassins de notre région. Les captures sont encore en augmentation en Touraine avec plus de 200 individus par piège. En Sologne, la progression est toujours importante sur les 3 parcelles référencées avec une pointe à 100 individus sur Montrieux.

Dans quasiment toutes les parcelles, une stratégie de lutte a été mise en place.

Continuez impérativement la prophylaxie en éliminant tous les écarts de tri de la récolte en les disposant dans un récipient totalement hermétique.

Si vous le pouvez, raccourcissez vos délais entre chaque récolte.

Capture de Drosophiles Suzuki dans les haies en Sologne :



Seuil indicatif de risque et prévision

Le risque reste **très élevé**.

PUCERONS

Etat général

La présence des pucerons a bien régressé et aucune parcelle ne se situe au-delà du seuil risque. A noter la présence d'auxiliaires (aphidius ervi et colemani) qui contrôlent les populations de pucerons.

Seuil indicatif de risque et prévision

La période revient à **risque faible**.

Si l'infestation est inférieure à 5 individus pour 10 feuilles, le risque est faible. Au-delà de ce seuil, le risque devient important.

ACARIENS

Etat général

Les acariens ont fortement progressé suite aux chaleurs de début septembre. Ils sont présents sur 70 % des parcelles contrôlées. Deux parcelles sont très touchées avec la présence de toile sur les feuilles.

Seuil indicatif de risque et prévision

Si vous observez moins de 5 formes mobiles par feuille, le risque est **faible**.
Au-delà, le risque devient **important**.

PUNAISES LYGUS

Etat général

Sur 50 % des parcelles, on note la présence de ces punaises.
Il peut s'agir aussi de punaises Liocoris dont les dégâts sont identiques aux Lygus.
Elles sont très néfastes en entraînant la déformation caractéristique de la totalité des fruits d'un même plant. Surveillez bien son éventuelle présence.

Seuil indicatif de risque et prévision

La période est à **risque important**.

OIDIUM

Etat général

La présence d'oïdium est toujours marquée sur 60 % des parcelles concernées.
On le rencontre sur feuilles mais aussi sur fruits qu'il faut éliminer.

Seuil indicatif de risque et prévision

La période reste à **risque modéré**.

BOTRYTIS

Etat général

Aucune présence de botrytis n'est signalée.
Les tunnels protègent efficacement les cultures contre ce champignon.

Seuil indicatif de risque et prévision

La période est à **risque faible** pour les cultures sous abri mais attention le temps frais et pluvieux va favoriser la recrudescence des maladies fongiques.

Légumes d'industrie

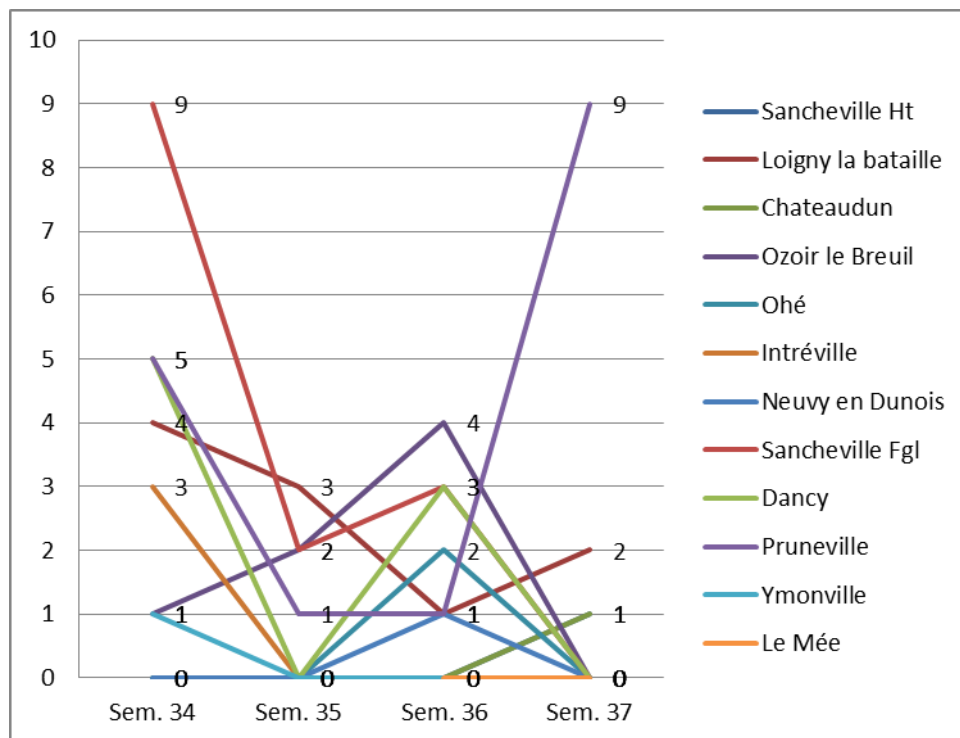
Haricot/Flageolet

Culture	Type	Lieu	Stade
Flageolet	Industrie	Ymonville (28)	Récolte
		Intréville (28)	
		Neuvy en Dunois (28)	
		Sancheville (28)	Proche récolte
		Dancy (28)	
		Le Mée (28)	
		Ozoir le Breuil (28)	
Haricot	Industrie	Ohé (28)	Proche récolte
		Chateaudun (28)	Filets
		Pruneville (28)	1 ^{ers} filets
		Loigny la Bataille (28)	
		Sancheville (28)	

PYRALE DU MAÏS

Etat général

Ci-dessous, le récapitulatif des captures :



Seuil de nuisibilité

Voir BSV semaine 29.

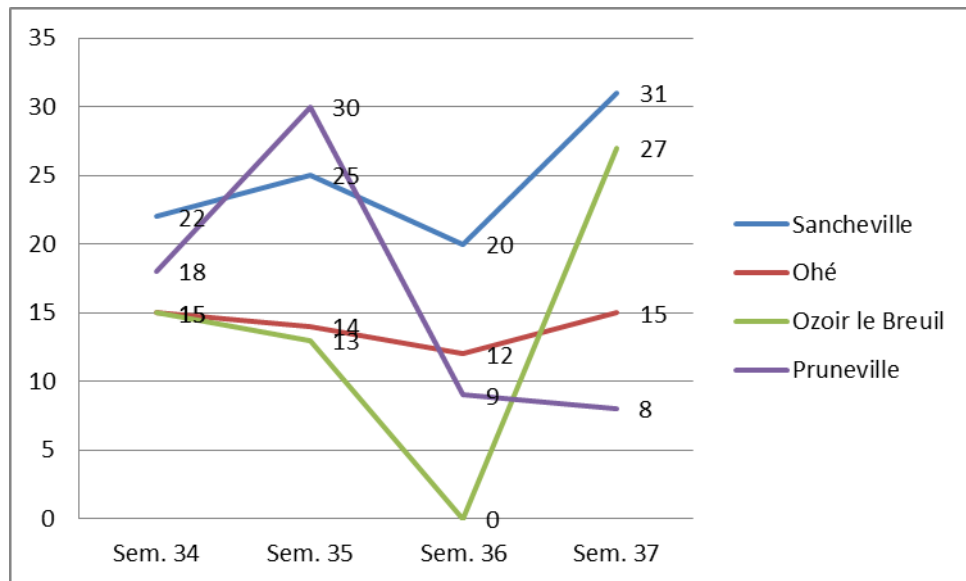
Prévision

Le niveau de capture reste faible à moyen, sauf sur une parcelle située à Pruneville (9 captures). **Le risque reste donc modéré.**

NOCTUELLE HELIOTHIS (HELICOVERPA ARMIGERA)

Etat général

Ci-dessous, le récapitulatif des captures Héliothis :



Seuil de nuisibilité

Idem pyrale.

Prévision

Les niveaux de capture restent très élevés cette semaine. **Le risque est donc très important.**

BOTRYTIS ET SCLEROTINIA

Etat général

Nous pouvons noter une prise d'ampleur du sclérotinia dans la plupart des parcelles. Du botrytis est également observé sur la quasi-totalité des parcelles (notamment sur les gousses en contact avec le sol).

Stade de sensibilité et facteurs favorables

Voir BSV semaine 35.

Prévision

Les conditions climatiques prévues à partir de ce jour sont très favorables au développement de ces 2 maladies. **Le risque est important, notamment pour les parcelles présentant déjà des traces de maladies, versées ou avec des végétations importantes.**

Scorsonère

Composition du réseau d'observations

Culture	Type	Lieu	Stade
Scorsonère	Industrie	Bray en Val (45)	Couverture inter-rang
		Tigy (45)	
		Sandillon (45)	
		Guilly (45)	
		Sigloy (45)	
		Sully sur Loire (45)	
		St Benoit sur Loire (45)	
		St Denis de l'Hôtel (45)	
		Neuvy en Sullias (45)	
		Bray en Val (45)	
		Candé sur Breuvron (41)	
		Contres (41)	
		La Ville aux Dames (37)	
		St Romain sur Cher (41)	

ROUILLE BLANCHE

Etat général

D'anciennes traces de rouille blanche sont observées sur de nombreuses parcelles. Cependant, aucune nouvelle contamination n'a été observée.

Stade de sensibilité et conditions favorables

Voir BSV Semaine 29.

Prévision

Il est peu probable que de nouvelles attaques de rouille se déclarent maintenant. Le risque est donc **faible à moyen**.



*Pustules de rouille blanche sur scorsonère
(photo : Charlotte Lafon, CA 45).*

ALTERNARIA

Etat général

De traces d'alternaria sont observées sur la quasi-totalité des parcelles. Une parcelle située à sigloy présente un niveau d'attaque plus élevé.

Facteurs favorables

Voir BSV Semaine 29.

Prévision

Le risque est plutôt faible. Il convient néanmoins de maintenir la vigilance dans les parcelles présentant des traces de rouille blanche.

OÏDIUM

Etat général

De l'oïdium est observé sur la quasi-totalité des parcelles observées, avec différents niveaux d'intensité.

Facteurs favorables

Voir BSV Semaine 29.

Prévision

Les conditions climatiques actuelles sont peu favorables au développement de l'oïdium dans les parcelles. **Le risque est faible.**

Ombellifères

Carotte – Céleri – Persil

Composition du réseau d'observations

Culture	Type	Lieu	Stade
Carotte	Botte	Sainte-Montaine (18)	Récolte
Carotte		Guilly (45)	Récolte
Carotte	Grosse d'industrie	Saint-Benoît-sur-Loire (45)	Grossissement
Carotte	Grosse d'industrie	Saint-Benoît-sur-Loire (45)	Grossissement
Carotte	Grosse d'industrie	Saint-Martin-d'Abbat (45)	Grossissement
Carotte	BIO	Saint-Claude-de-Diray (41)	Grossissement
Carotte		Saint-Benoît-sur-Loire (45)	Grossissement
Carotte	Botte	Bonnée (45)	Grossissement
Carotte	Botte	Bouteille (45)	6 feuilles
Carotte		Villandry (37)	6 feuilles
Carotte	Botte	Bouteille (45)	4 feuilles
Carotte	Botte	Brinon-sur-Sauldre (18)	3 feuilles
Céleri	Rave - BIO	Chanteau (45)	Grossissement
Céleri	Rave - BIO	Chitenay (41)	Grossissement
Céleri	Rave	Saint-Benoît-sur-Loire (45)	Grossissement
Céleri	Rave	Darvoy (45)	Grossissement
Céleri	Rave	Saint-Genoulph (37)	Grossissement
Céleri	Rave	Veigné (37)	Grossissement
Céleri	Branche	Darvoy (45)	Récolte
Persil	2 ^{ème} coupe	Bonnée (45)	35-40 cm
Persil		Sainte-Montaine (18)	30-35 cm
Persil		Saint-Florent (45)	20-25 cm
Persil		Saint-Florent (45)	10-15 cm

MOUCHE DE LA CAROTTE

Pièges chromatiques: **pas de capture cette semaine.**
 Selon le modèle Swat, le 2^{ème} vol est terminé.

Evolution des captures sur les pièges chromatiques :

Semaines	15 à 23	24	25	26	27 à 30	31-32	34	35	36	37
Tigy	7	0	-	-	-	-	-	-	-	-
St-Denis-L'Hôtel	5	0	-	-	-	-	-	-	-	-
Bonnée	4	0	-	-	-	-	-	-	-	-
St-Benoît-sur-Loire							1	0	0	0
St-Benoît-sur-Loire	13	0	0	0	0	0	-	-	-	-
St-Benoît-sur-Loire GC1	-	-	-	-	0	0	-	-	-	0
St-Benoît-sur-Loire GC2	-	-	-	-	0	0	-	-	-	0
Villandry / Veigné	0	0	0	0	0	0	-	0	0	0
Guilly	2	0	0	0	0	0	0	0	0	0
Bouteille puis Brinon	-	0	0	-	0	0	-	-	0	0
St-Martin-d'Abbat	-	-	-	-	0	0	-	-	-	0
St-Claude-de-Diray	-	-	-	-	-	0	0	0	0	0
TOTAL des captures	31	0	0	0	0	0	1	0	0	0

Seuil indicatif de risque et prévision

Dans l'attente du prochain vol et en l'absence de capture, le risque est **faible**.

Le risque se raisonne à la parcelle, avec comme facteurs aggravants la proximité d'un bois ou un précédent ombellifères.

Le risque est **faible pour les cultures en fin de cycle** (à 3 semaines de la récolte).

ALTERNARIA

Seuil indicatif de risque et prévision

Sur carotte, des symptômes de type alternaria sont présents sur plusieurs parcelles, affectant plus particulièrement 2 d'entre-elles. Les symptômes ne progressent pas.

Les conditions climatiques prévues ces prochains jours (températures basses et pluies) ne devraient pas être favorables à cette maladie.

Le risque est **faible**, à l'exception des parcelles déjà contaminées.

SEPTORIOSE

Seuil indicatif de risque et prévision

En céleri, la situation sanitaire est saine.

En persil, la septoriose est présente sur 2 parcelles, les symptômes ne progressent pas.

Les conditions climatiques prévues ces prochains jours (températures basses et pluies) ne devraient pas être favorables à cette maladie.

Le risque est **faible**.

OÏDIUM

Seuil indicatif de risque et prévision

Il est présent sur grosses carottes et sur la culture en bio. Les symptômes ne progressent pas. Les conditions climatiques prévues (températures basses et pluies) ne sont pas favorables à son développement. Surveiller l'apparition des premières étoiles.

Le risque est **faible**.

MILDIOU DU PERSIL

Seuil indicatif de risque et prévision

Le mildiou a fortement progressé sur une parcelle au stade récolte.

Les températures basses et les pluies prévues sont favorables à son développement. Le risque est **modéré à fort** sur les cultures à végétation développées, en culture intensive.

Les arrosages qui prolongent l'humectation nocturne ainsi que la proximité de cultures contaminées accroissent le risque.

Pas de bulletin Ombellifères la semaine prochaine.

Poireau

Composition du réseau d'observations

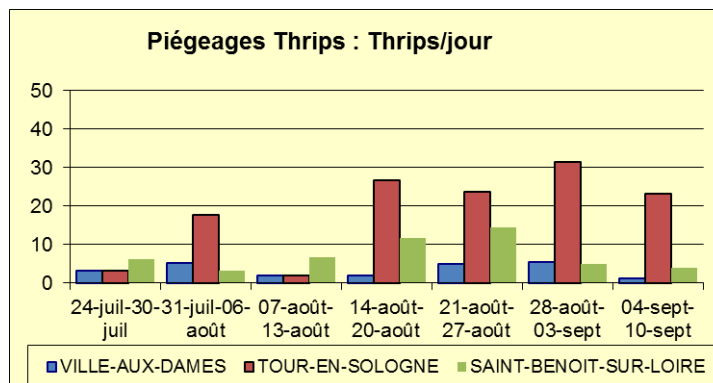
culture	Type	Lieu	Stade
Poireau	Plantation, Bio	Ville aux Dames (37)	Croissance, grossissement
Poireau	Plantation	Villandry (37)	
Poireau	Plantation	Chemery (41)	
Poireau	Plantation	Maslives (41)	
Poireau	Plantation, Bio	Saint-Claude-de-Diray (41)	
Poireau	Plantation	Soings-en-Sologne (41)	
Poireau	Plantation	Tour-en-Sologne (41)	
Poireau	Plantation	Guilly (45)	
Poireau	Plantation	Saint-Benoit (45)	

MINEUSE DES ALLIUMS (PHYTOMYZA GYMNOSTOMA)

Voir ravageurs communs : généralisation de l'activité

THRIPS

Piégeage	Indre-et-Loire	Loir-et-Cher	Loiret
Thrips	Ville-aux-Dames	Tour-en-Sologne	Saint-Benoit-sur-Loire



Etat général

La situation reste très contrastée, entre des parcelles très peu infestées et d'autres très atteintes. Sur ces dernières, les dégâts sont importants. Les piégeages demeurent élevés à Tour-en-Sologne et beaucoup plus faibles en Indre-et-Loire et dans le Loiret.

Seuil indicatif de risque

Les vols restent au-dessus de 10 Thrips/Jour en Loir-et-Cher. Le seuil sur plante (50% des plantes avec au moins 1 thrips) est dépassé sur certaines parcelles.

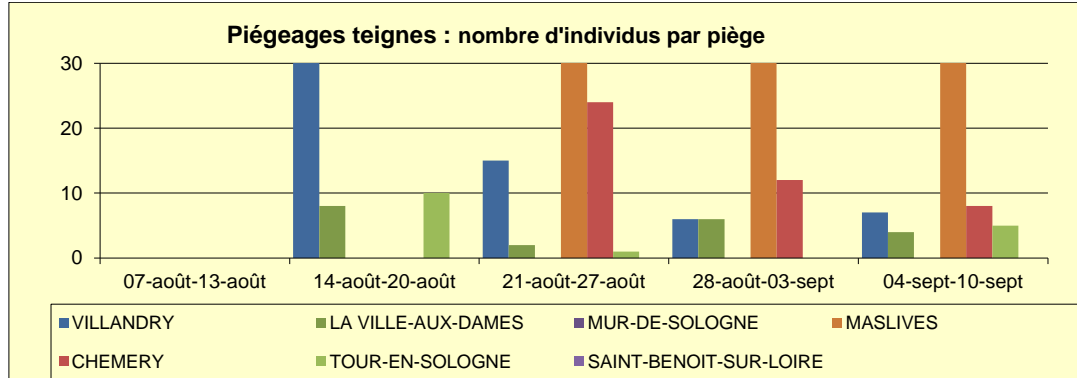
Prévision

Selon la modélisation, les vols de la quatrième génération sont terminés. La baisse des températures accompagnée des passages pluvieux devraient ralentir l'activité. Toutefois, le risque reste **modéré à élevé** en raison des populations importantes sur certains sites.

TEIGNE

Piégeage	Indre-et-Loire	Loir-et-Cher	Loiret
Teigne	Villandry Ville-aux-Dames	Chémery Maslives Mur de Sologne Tour-en-Sologne	Saint Benoit sur Loire

Etat général



Les vols se poursuivent en Indre-et-Loire et Loir-et-Cher. Des infestations parfois importantes sont observées sur l'ensemble des secteurs.

Seuil indicatif de risque

Il sera atteint à la prochaine sortie de larves.

Prévision

Le risque de nouvelles sorties est **modéré** dans le Loiret. Il reste **élevé** en Indre-et-Loire et Loir-et-Cher.

ALTERNARIA, STEMPHYLIUM

Etat général

Les infestations restent faibles. Toutefois, des taches apparaissent localement. Certaines ne sont pas caractéristiques de l'alternaria et pourraient faire penser à du mildiou. Les premiers isollements réalisés montrent l'absence de phytophthora (mildiou) mais laissent penser à de l'alternaria ou du stemphylium.

Prévision

Le risque est **modéré** à **élevé** en raison des passages pluvieux.



Taches blanches sur feuille de poireau
(Photo FREDON Centre)

ROUILLE

Etat général

La présence de rouille reste localisée à quelques parcelles.

Prévision

En fonction des variétés, le risque est **faible** à **modéré** (en particulier sur les parcelles où l'inoculum est présent).