

sommaire

Ravageurs communs à plusieurs cultures	2
Asperge	4
Betteraves rouges	5
Courgette	6
Cultures sous abris froids et maraîchage traditionnel	7
Salades	7
Crucifères	8
Solanacées et concombres	11
Fraisiers	13
Fraises de printemps	13
Fraises remontantes	13
Légumes d'industrie	15
Haricot/Flageolet	15
Ombellifères	17
Carotte – Céleri – Persil	17
Poireau	19

EN BREF

Ravageurs communs : mineuse des alliums : piqûres isolées sans réel début d'activité.

Asperge : progression de la stemphyliose.

Betterave rouge : progression de la cercosporiose et premières taches de rouille brune.

Courgette : développement de l'oïdium.

Crucifères et salades : risque de dégâts de chenille important.

Solanacées et concombres : dernières observations.

Concombre : attention à l'oïdium.

Haricot/flageolet : niveau de capture Héliothis très élevé. Présence de sclérotinia et botrytis dans les parcelles

Ombellifères : mouche de la carotte: le 2^{ème} vol est terminé. Maladies foliaires : septoriose sur persil.

Poireau : thrips en hausse.

Bulletin rédigé par CA45 / CA41 / Fredon Centre Val-de-Loire, avec les observations des Chambres d'Agriculture 41, 37, 45, 28, LCA, Fredon Centre Val-de-Loire, Maingourd, D3L Contres, Sarl Baby, BCO, Ferme des Arches, Ferme de la Motte, Oignon de Beauce, SCEE Janvier, Axereal, Groupe Soufflet, Graines Voltz, Marionnet, Cadran de Sologne, ADPLC, Bio Centre, Jean-Marc LELUC, Anne-Sophie CASTETS, Philippe JONCQUEL, Jérôme BROU.

Si aucun seuil indicatif de risque n'est précisé, c'est qu'il n'existe pas de références précises pour le couple culture/bio-agresseur concerné.

Retrouvez des informations sur les adventices en lisant le « BSV Adventices » en cliquant sur ce lien :

<http://www.centre.chambagri.fr/developpement-agricole/bulletin-de-sante-du-vegetal/bsv-adventices.html>

Ravageurs communs à plusieurs cultures

MOUCHE DE L'OIGNON (*DELIA ANTIQUA*)

Composition du réseau d'observations

Des cuvettes jaunes sont suivies à Guilly (45) et Baigneaux (28).

Etat général

Aucune mouche de l'oignon capturée cette semaine.

La mouche de l'oignon s'attaque surtout aux jeunes plants d'allium (oignon, poireau, bulbille, échalote). L'activité de la mouche de l'oignon favorise l'installation de pourritures attirant d'autres diptères saprophages.

Prévision

Pour les cultures en place, le risque est **faible** compte tenu des résultats du piégeage.

MOUCHE DES SEMIS (*DELIA PLATURA*)

Composition du réseau d'observations

Les cuvettes jaunes mises en place pour la mouche de l'oignon permettent de donner une indication sur la présence (ou l'absence) de mouche des semis.

Etat général

La mouche des semis est capturée uniquement à Guilly (45).

Seuil indicatif de risque

La mouche des semis est polyphage et surtout dommageable sur jeunes plantes, les femelles adultes étant attirées par des sols récemment travaillés, riches en matières organiques et humides. Le travail du sol conditionne l'importance de la population larvaire et donc les dégâts (pourritures et destruction partielle à totale des semis).

Prévision

Le risque est **modéré** à **faible** sur le secteur de piégeage.

MOUCHE MINEUSE DES ALLIUMS (*PHYTOMYZA GYMNOSTOMA*)

Composition du réseau d'observations

	Indre-et-Loire	Loir-et-Cher	Loiret
Piégeage (pots de ciboulettes)	Chambray	Tour-en-Sologne	Orléans
Observations	Parcelles des réseaux oignon et poireau		

Etat général

Quelques piqûres de nutrition ont été détectées sur deux sites, un en Loir-et-Cher (Tour-en-Sologne), l'autre dans le Loiret. Dans les deux cas, il s'agit de piqûres isolées. Il n'est pas observé de piqûres sur les autres secteurs d'observations.

Seuil indicatif de risque

On considère que le risque est lié à la présence de piqûres de nutrition car celles-ci sont liées à l'activité de pontes. La ponte ne semble pas avoir commencé malgré la présence de quelques piqûres. En effet, celles-ci sont trop isolées pour un réel début d'activité.

Prévision

Le risque est **faible** pour l'ensemble des alliés.

NOCTUELLES TERRICOLES ET NOCTUELLE GAMMA

Des pièges fonctionnant avec des attractifs sexuels (phéromones = attractivité pour les mâles), pour *Agrotis segetum* et *Agrotis ipsilon*, 2 noctuelles terricoles, *Autographa gamma*, une noctuelle défoliatrice, et pour *Helicoverpa armigera*, la noctuelle de la tomate, espèce polyphage s'attaquant à de nombreuses cultures (potagères, légumineuses, maïs, ...). L'utilisation de pièges à phéromones, complémentaire de l'observation des plantes, permet de suivre le vol et éventuellement d'estimer/anticiper les variations de niveaux de populations de ces noctuelles.

Etat général

N° Semaine d'exposition	Semaine 31	Semaine 32	Semaine 33	Semaine 34
<i>Agrotis segetum</i>				
Saint Benoît sur Loire (45)	15	1	5	2
Chanteau (45)	0	2	2	0
Villandry (37)	0	0	0	0
<i>Agrotis ipsilon</i>				
Saint Benoît sur Loire (45)	0	0	0	0
Chanteau (45)	0	0	0	0
Veigné (37)	0	0	0	0
<i>Autographa gamma</i>				
Chanteau (45)	7	23	0	1
Saint Benoît sur Loire (45)	23	10	18	5
Veigné (37)	0	0	0	0
St Claude de Diray (41)	6	-	-	0
<i>Helicoverpa armigera</i>				
MT/ Villandry (37)	0	0	0	0
MT/ Saint Benoît sur Loire (45)	0	0	1	1

Seuil de nuisibilité

Les papillons de ces 4 espèces pondent sur un large panel de plantes cultivées. La ponte est plus ou moins importante selon le niveau d'infestation. **Seules les chenilles sont à redouter**, car elles se nourrissent des feuilles des plantes et occasionnent aussi le sectionnement des tiges (pour les *Agrotis* seulement) et le grignotage des fruits (pour *Helicoverpa armigera* seulement), diminuant ainsi le rendement. **Le risque démarre dès lors que les adultes sont capturés.**

Prévision

Agrotis segetum : toujours des captures dans le Loiret (secteur du val de Loire uniquement) et 0 en Indre-et-Loire. Le risque est **élevé** sur le secteur de piégeage du Loiret et **faible** sur le secteur d'Indre et Loire.

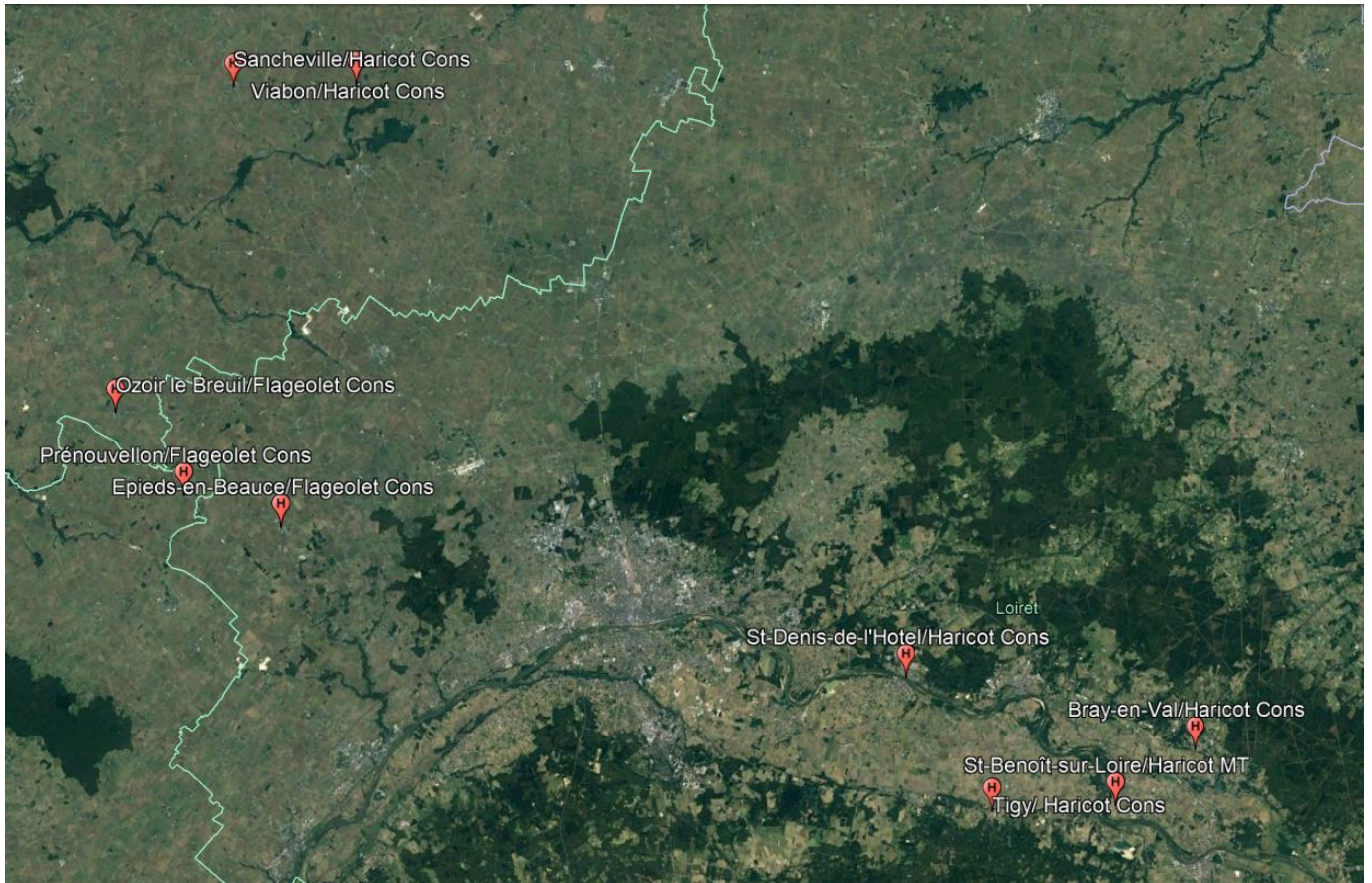
Agrotis ipsilon : aucune capture cette semaine. Le risque est **faible** sur tous les secteurs de piégeage.

Autographa gamma : 0 capture en Indre-et-Loire et des captures dans le Loiret (en diminution par rapport à la semaine dernière). Le risque est **élevé** dans le Loiret. Le risque est **faible** en Indre-et-Loire.

Helicoverpa armigera : 1 capture cette semaine dans le Loiret. Le risque est **élevé** en **maraîchage traditionnel**.

Pour les piégeages des parcelles en culture de conserve, **voir les informations dans légumes de conserve.**

Localisation des parcelles avec piégeage d'*Helicoverpa armigera*



Communes et cultures sur lesquelles les pièges sont positionnés. Une parcelle est également présente à Villandry (37) sur tomate MT.

MT : Maraîchage traditionnel

Cons : de conserve

Asperge

Composition du réseau d'observations

culture	Type	Lieu	Stade
Asperge	Verte	Maslives (41)	Plaine végétation
Asperge	Verte	Ouchamps (41)	
Asperge	Verte, 2 ^{ème} pousse	Ouchamps (41)	
Asperge	Blanche, bio	St-Claude de-Diray (41)	
Asperge	Blanche, 2 ^{ème} pousse	Soings en Sologne (41)	
Asperge	Verte	Talcy (41)	
Asperge	Blanche, 2 ^{ème} pousse	Darvoy (45)	
Asperge	Blanche	Darvoy (45)	

CRIOCERES

Etat général

Les populations sont en hausse sur les parcelles déjà infestées. Des larves sont observées sur les parcelles concernées.

Seuil indicatif de risque

La nuisibilité est due essentiellement aux larves à partir du stade ramification.

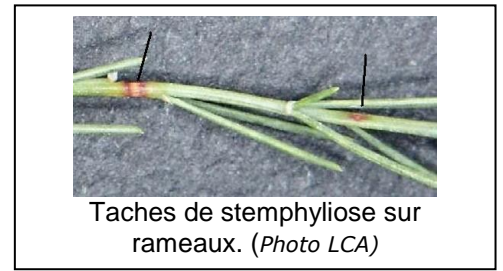
Prévision

En raison de la présence de larves, le risque est **modéré**.

STEMPHYLIOSE

Etat général

Les infestations progressent au niveau des rameaux et des cladodes sur l'ensemble des secteurs. La première génération de tiges est essentiellement concernée. Toutefois, on observe des démarrages sur les sorties de tiges de fin juillet ou de début août. Les premières chutes de cladodes liées au champignon sont observées sur quelques parcelles en Sologne.



Prévision

Le risque de nouvelles infestations reste **élevé** pour le secteur Sologne. Il est **faible** sur les autres secteurs (Indre-et-Loire, Loiret, Beauce)

Prochain Bulletin asperge le 13 septembre

Betteraves rouges

Composition du réseau d'observations

Culture	Type	Lieu	Stade
Betterave rouge	Été - semis fin avril	Ouvrouer	Récolte imminente
	Conservation - semis mi-avril	St Benoit	Proche récolte
	Conservation - semis début mai	Les Bray en Val	Grossissement
	Conservation - semis mi-mai	St Benoit	Grossissement
	Conservation - semis mi-mai	Germigny	Grossissement
	Conservation - semis mi-mai	Germigny	Grossissement
	Conservation - semis mi-mai	Les Bordes	Grossissement
	Conservation - semis fin mai	Germigny	Grossissement
	Conservation - semis fin mai	Tigy	Grossissement
	Conservation - semis fin mai	Germigny	Grossissement
	Conservation - semis début juin	Ouvrouer	Grossissement
	Conservation - semis début juin	Tigy	Grossissement
	Conservation - semis fin juin	Saint Benoit	Grossissement
	Conservation semis début juillet	Germigny	Recouvrement - Grossissement
	Conservation - semis mi-juillet	Bonnée	Recouvrement - Grossissement

OÏDIUM

Etat général

On observe une forte régression de l'oïdium. Dans les 2 parcelles où des symptômes sont toujours visibles, ils sont cantonnés à quelques foyers.

Prévision

Les conditions fraîches et pluvieuses (sans fortes pluies) seront assez favorables à l'oïdium. Le risque est **modéré**.

ROUILLE

Etat général

Les premiers symptômes de rouille ont été observés en foyers sur des parcelles proches de la récolte aux feuillages déjà assez sénescents.

Prévision

Les conditions fraîches et pluvieuses sont favorables à la rouille. Des parcelles dont le feuillage est déjà bien dégradé, et des calibres proches de la récolte sont des facteurs aggravants. Les infections devraient progresser, le risque est **modéré** à **élevé** selon l'état du feuillage.

CERCOSPORIOSE

Etat général

Les symptômes ont dans l'ensemble progressé au cours de la semaine passée, l'ensemble des parcelles est concerné. Dans quelques parcelles 100% des plantes sont touchées et la convergence des taches entraîne la sénescence des feuilles les plus atteintes. Ses symptômes font sans doute suite aux contaminations de la fin de la semaine du 15 aout.

Prévision

Le temps frais et humide ne devrait pas conduire à un emballement de la maladie, le risque de nouvelles contaminations est **modéré**. En revanche le risque d'apparition de nouveaux symptômes est **élevé** en cas d'arrosage récent.

VIROSES

Etat général

On note l'apparition de nouvelles viroses sur une des parcelles semée en juillet. Les symptômes sont de faible ampleur.

Seuil indicatif de risque et prévision

Le risque d'apparition de nouveaux symptômes est **faible**.

RHIZOCTONE

Etat général

Les foyers sont de plus en plus visibles car les plantes atteintes dépérissent. On n'observe pas d'extensions importantes des foyers présents

Prévision

La fraîcheur est peu favorable à l'extension des symptômes. Le risque dépend du niveau de contamination de la parcelle.

Courgette

Composition du réseau d'observations

culture	Type	Lieu	Stade
Courgette	Plein-champs, bio	Ville-aux-Dames	Récolte
Courgette	Plein-champs, bio	Chitenay (41)	
Courgette	Plein-champs, bio	St-Claude-de-Diray (41)	
Courgette	Plein-champs	Soings-en-Sologne (41)	
Courgette	Plein-champs, bio	Chanteau (45)	
Courgette	Plein-champs	Guilly(45)	
Courgette	Plein-champs	St-Benoît (45)	

PUCERONS

Etat général

Les populations de pucerons restent faibles voire nulles.

Seuil indicatif de risque

Même si le seuil de nuisibilité est mal déterminé, la présence des pucerons peut favoriser la prolifération des viroses au sein des parcelles concernées. Des colonies importantes seront préjudiciables au développement de la plante.

Prévision

Le risque est **faible**.

OÏDIUM

Etat général

L'oïdium se développe sur l'ensemble des parcelles en récolte. Les infestations sont parfois importantes et atteignent l'ensemble du feuillage.

Prévision

Le risque est **élevé**.

CLADOSPORIOSE

Etat général

La cladosporiose semble diminuée. Toutefois, la situation reste très contrastée en fonction des parcelles.

Prévision

Le risque est **faible** à **modéré** en fonction des variétés.

Prochain Bulletin Courgette le 13 septembre

Cultures sous abris froids et maraîchage traditionnel

Composition du réseau d'observations

Indre et Loire		Loir et Cher		Loiret	
Conventionnel	Bio	Conv	Bio	Conv	Bio
Villandry Veigné St Genouph	La Ville aux Dames	St Claude de Diray	Blois Chitenay	Guilly St Benoit/Loire	Ouvrouer Chanteau

Salades

Composition du réseau d'observations

Culture	Type	Lieu	Environnement	Stade
Batavia	Conv	Veigné	PC	Prépommaison
Laitue	Bio	La Ville aux Dames	PC	Prépommaison
Batavia	Conv	St Genouph	PC	6 F
Batavia	Conv	Villandry	PC	Proche récolte
Laitue	Conv	Guilly	PC	7 F
Laitue	Conv	St Benoit sur Loire	PC	6 F
Laitue	Bio	Chanteau	PC	Prépommaison
Laitue	Bio	Chanteau	PC	3 F
Laitue	Bio	Ouvrouer	PC	Prépommaison
Laitue	Bio	Chitenay	PC	Proche récolte

NOCTUELLES DEFOLIATRICES ET TERRICOLES

Etat général

Des dégâts de chenilles défoliatrices (*Autographa gamma*) sont constatés uniquement à Veigné sur 30% des plantes.

Par ailleurs, des captures de papillons de noctuelles défoliatrices et terricoles sont toujours en cours sur la plupart des sites du réseau. La vigilance doit donc être maintenue sur la plupart des cultures (**plus d'infos dans le paragraphe ravageurs communs**).

Prévision

Les vols de nombreuses noctuelles sont en cours et des chenilles sont présentes sur les cultures : le risque de dégâts de chenilles est très élevé.

Méthode prophylactique

La pose d'un voile dès le début d'activité des papillons permet de réduire significativement le niveau d'attaque.

Crucifères

Composition du réseau d'observations

Culture	Type	Lieu	Environnement	Stade
Chou-fleur	Conv	Villandry	PC	Grossissement
Chou de Bruxelles	Conv	St Genouph	PC	Grossissement
Chou de Bruxelles	Conv	Veigné	PC	Grossissement
Chou	Conv	St Claude de Diray	PC	Grossissement
Chou	Conv	Guilly	PC	Grossissement
Chou	Conv	St Benoit sur Loire	PC	Grossissement
Chou	Bio	Chanteau	PC	Grossissement

ALTISES

Etat général

Peu d'altises observées sur les parcelles du réseau. En moyenne, on en dénombre de 1 à 3 par plante. Pas de nouveaux dégâts observés non plus. L'activité va commencer à faiblir avec l'arrivée de l'automne.

Prévision

Risque faible

PUCERONS VERTS ET CENDRES

Etat général

1 seul signalement à St Benoit sur 12% des plantes.

Prévision

Risque faible

VOL DE LA PIERIDE DU CHOU ET DE LA RAVE , DES NOCTUELLES DEFOLIATRICES *AUTOGRAPHA GAMMA* ET *MAMESTRA BRASSICAE* ET DE LA TEIGNE DES CRUCIFERES

Etat général

- Vol de piéride du chou et de la rave : en cours sur pratiquement tous les secteurs. Des chenilles et des pontes ont été détectées sur quelques sites d'Indre et Loire.
- Chenilles défoliatrices (*Autographa gamma* et *Mamestra brassicae*) observées à Chanteau et St Benoit sur environ 12% des plantes.
- Teigne des crucifères : aucun vol, ni aucune trace de dégâts sur les parcelles du réseau.

Prévision

Risque de dégâts de chenilles élevé

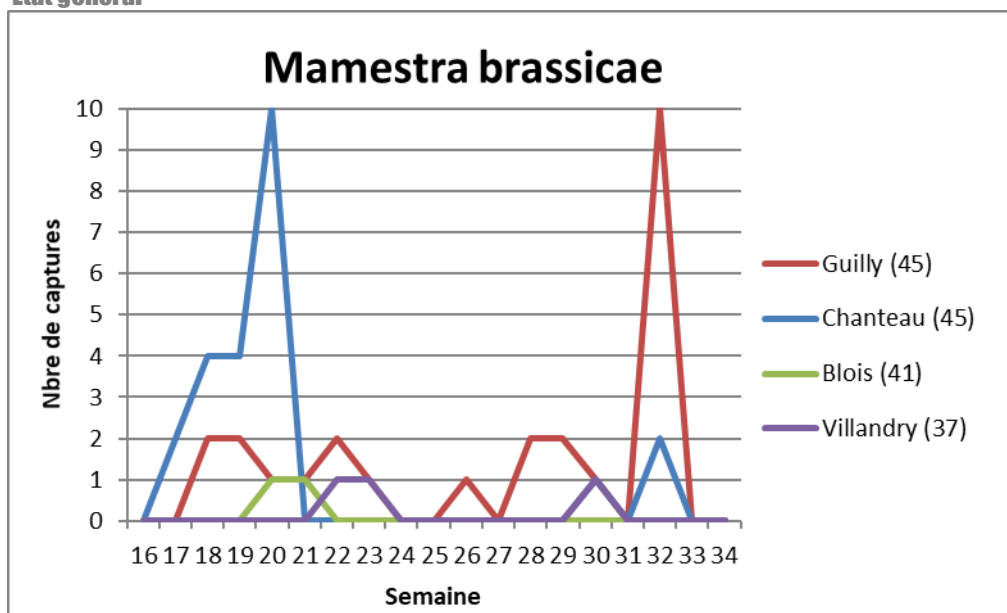
PIEGEAGE DE LA NOCTUELLE *MAMESTRA BRASSICAE* ET LA TEIGNE DES CRUCIFERES *PLUTELLA XYLOSTELLA*

Situation du réseau de piègeage 2017

	Nombre de pièges Dépt 45	Nombre de pièges Dépt 41	Nombre de pièges Dépt 37
Noctuelle <i>Mamestra brassicae</i>	2 (Guilly / Chanteau)	1 (Blois)	1 (Villandry)
Teigne des crucifères <i>Plutella xylostella</i>	2 (Guilly / Chanteau)	1 (Blois)	1 (Villandry)

***Mamestra brassicae* :**

Etat général



Aucune capture cette semaine.

Seuil indicatif de risque

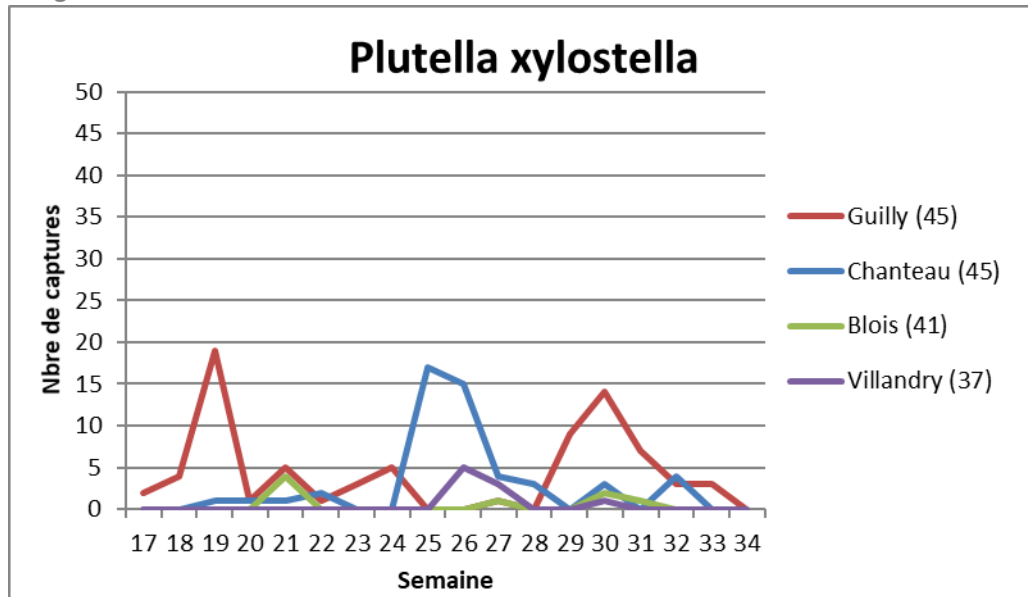
La noctuelle *M. brassicae* cause des dégâts sur les crucifères et notamment le chou. La ponte est plus ou moins importante selon le niveau d'infestation. Seules les chenilles sont à redouter. Dès lors que des adultes sont capturés, le risque démarre.

Prévision

Risque de pontes nul

Plutella xylostella :

Etat général



Aucune capture cette semaine.

Seuil indicatif de risque

P. xylostella cause des dégâts sur les crucifères et notamment le chou. La ponte est plus ou moins importante selon le niveau d’infestation. Seules les chenilles sont à redouter. Dès lors que des adultes sont capturés, le risque démarre.

Prévision

Risque de pontes nul

PIEGEAGE DE LA MOUCHE DU CHOU

Piégeage feutrine

Composition du réseau de piégeage

		Sem 25	Sem 26	Sem 27	Sem 28	Sem 29	Sem 30	Sem 31	Sem 32	Sem 33	Sem 33
Indre et Loire	Saint Genouph/ Villandry	0.7	0.6	0.2	0,5	0,9	0.9	0.7	0	0	0
Loiret	Guilly	0	0.1	0	0,8	5,9	5.5		1	0.6	6.8
	St Benoît sur Loire	0	1	0	4,7	3,6	5.4	0.7	4.5	2.9	0.7
Loir et Cher	Blois	2.1	0	0	0,4	5,2	0.4	0.5	0	0	0.6

Etat général

Des pontes sont toujours observées sur la plupart des secteurs. Elles progressent à Guilly alors qu’elles restent faibles dans les 2 autres secteurs.

Seuil indicatif de risque

10 oeufs par piège par semaine. Le seuil n’est atteint sur aucun des 3 sites.

Prévision

Le vol de la mouche du chou est toujours en cours, le risque de pontes est faible à modéré

Solanacées et concombres

Composition du réseau d'observations

Culture	Type	Lieu	Dpt	Environnement	Stade
Tomate	Conv	Veigné	37	Abri	Récolte
Tomate Poivron Concombre	Conv	St Benoit	45		
Tomate Aubergine	Conv	Guilly	45		
Tomate Aubergine Poivron Concombre	Bio	Ouvrouer	45		
Tomate Aubergine Poivron Concombre	Bio	Chitenay	41		

PUCERONS SP. (TOMATE, AUBERGINE, POIVRON, CONCOMBRE)

Etat général

De nouvelles petites colonies de pucerons sont apparues à Ouvrouer sur concombre sur 30% des plantes. Ailleurs, leur présence est constatée sur la plupart des sites mais la pression reste maîtrisée par la présence d'auxiliaires (punaises anthocorides, coccinelles, syrphes et chrysopes).

Prévision

Risque faible à modéré

Surveiller vos plantations et bien regarder sous les feuilles. Vérifier également la présence ou non d'auxiliaires.

THRIPS (TOMATE, AUBERGINE, POIVRON, CONCOMBRE)

Etat général

Les populations restent globalement faibles sur la plupart des parcelles du réseau. Aucun dégât de thrips signalé sur le feuillage ou les fruits.

Prévision

Risque faible

ACARIENS (AUBERGINE, CONCOMBRE, POIVRON)

Etat général

On note enfin une accalmie sur le front des acariens. Sur plusieurs secteurs, les populations semblent régresser. Le temps humide prévu ainsi que l'arrivée de l'automne avec des températures plus fraîches devraient confirmer ces observations.

Prévision

Risque modéré

DORYPHORES (AUBERGINE)

Etat général

Aucun signalement sur les parcelles à risque. L'activité du doryphore devrait également se terminer avec l'arrivée de l'automne.

Prévision

Risque très faible

PIEGEAGE DE TUTA ABSOLUTA

Situation du piégeage en 2017 :

	Nombre de pièges Dépt 37	Nombre de pièges Dépt 41	Nombre de pièges Dépt 45
<i>Tuta absoluta</i>	2 (Veigné et La Ville aux Dames)	1 (Chitenay)	3 (Guilly / Chanteau / St Benoit)

Etat général

Des captures ont été relevées à Chitenay. Elles sont en cours d'identification au laboratoire de la Clinique du Végétal.

Prévision

Risque existe

CLADOSPORIOSE, POURRITURE GRISE, ALTERNARIOSE (TOMATE)

Etat général

Les premières observations de pourriture grise (*Botrytis cinerea*) sur fruits et tiges ont été détectées à St Benoit sur 8% des plantes. Ces 3 maladies sont et seront de plus en plus présentes sur les cultures arrivées en fin de cycle de production.

Prévision

Risque modéré à élevé

L'arrosage par aspersion, un temps humide et le stade avancé des cultures sont des facteurs aggravants.

VERTICILLIOSE

Etat général

De nouveaux signalements de verticilliose sont à déplorer à Chanteau et Chitenay.

Prévision

Risque modéré

L'arrosage par aspersion, un temps humide et le stade avancé des cultures sont des facteurs aggravants.

OÏDIUM (CONCOMBRE)

Etat général

La maladie est détectée sur toutes les parcelles du réseau. Les infestations sont moyennes à forte. Les cultures en fin de production et même plus récentes ne sont pas épargnées.

Prévision

Les nuits fraîches et le stade avancé de certaines cultures sont très favorables à l'oïdium.

Risque élevé

Arrêt des observations sur aubergine, poivron et concombre. Seul le suivi de la mineuse *Tuta absoluta* sur tomate sera poursuivi dans les prochains bulletins.

Prochain bulletin semaine 37

Fraisiers

Fraises de printemps

Composition du réseau d'observations

Culture	Type	Lieu	Stade
Fraisier	Printemps et remontantes	Sologne (4 parcelles)	Récolte
Fraisier	Printemps et remontantes	Saint jean le blanc (45)	Récolte
Fraisier	Printemps et remontantes	Saint genouph (37)	Récolte
Fraisier	Printemps et remontantes	Villandry	Récolte
Fraisier	Printemps et remontantes	Cadran de sologne (parcelles flottantes)	Récolte

Les jeunes plants ont maintenant 2 cœurs et émettent des stolons qu'il faut éliminer.
A cette période, 2 parasites sont à surveiller.

OIDIUM

Etat général

Les parcelles plantées fin juin présentent des symptômes d'oïdium sur feuilles.
Les feuilles sont en forme de cuillère et un duvet blanc est bien visible.
Pour ne pas pénaliser le futur rendement, l'oïdium doit être maîtrisé.

Seuil indicatif de risque et prévision

La période est à **risque modéré et va devenir fort.**

ACARIEN

Etat général

Comme l'oïdium, les acariens peuvent pénaliser la pousse donc le rendement et doivent être pris au sérieux. Sur les plantations de fin juin, on commence à observer quelques présences d'acariens sous forme d'œufs, larves et adultes.

Seuil indicatif de risque et prévision

La période est à **risque modéré.** Les périodes chaudes favorisent la prolifération des acariens.

Fraises remontantes

THRIPS

Etat général

Les populations ont fortement progressé avec le retour de la chaleur.
2 parcelles sont particulièrement touchées avec plus de 15 thrips par fleur.
On retrouve les seuils importants du mois de juin avec des dégâts toutefois moindres qu'à cette période. Toutes les parcelles sont concernées par la présence de thrips avec des populations comprises entre 1 et 15 thrips par fleur.

Seuil indicatif de risque et prévision

La période reste à risque **modéré à fort.**
Le seuil indicatif de risque est de 2 thrips par fleur.

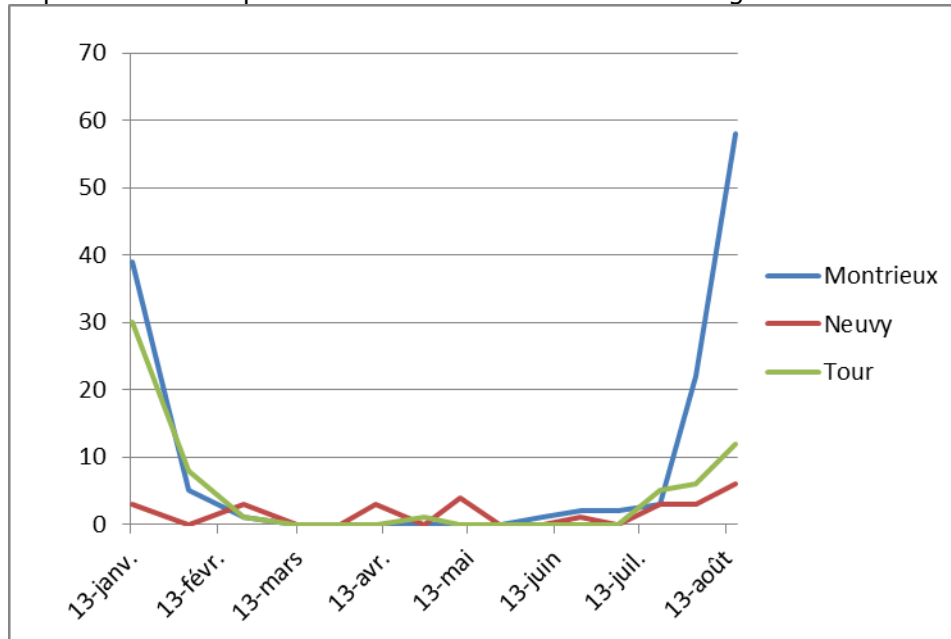
DROSOPHILE SUZUKII

Etat général

La drosophile reste problématique dans les différents bassins de notre région. Les captures sont toujours importantes en Orléanais et Touraine avec des relevés dans les haies proches des parcelles compris entre 60 et 80 individus. En Sologne, la progression est importante sur les 3 parcelles référencées avec une pointe à 60 individus sur Montrieux.

Dans quasiment toutes les parcelles, une stratégie de lutte a été mise en place. Continuez impérativement la prophylaxie en éliminant tous les écarts de tri de la récolte en les disposant dans un récipient totalement hermétique. Si vous le pouvez, raccourcissez vos délais entre chaque récolte.

Capture de Drosophiles Suzuki dans les haies en Sologne :



Seuil indicatif de risque et prévision

Le risque est **très élevé**.

PUCERONS

Etat général

Les pucerons sont toujours visibles sur les hampes florales et sous les feuilles. Pour le moment, ils ne causent pas de dégâts aux fraisiers. A noter la présence d'auxiliaires (*Aphidius ervi* et *colemani*) qui contrôlent les populations de pucerons.

Seuil indicatif de risque et prévision

La période reste à **risque modéré**.

Si l'infestation est inférieure à 5 individus pour 10 feuilles, le risque est faible. Au-delà de ce seuil, le risque devient important.

ACARIENS

Etat général

Les acariens sont aussi en progression et présents sur 70 % des parcelles contrôlées.

Seuil indicatif de risque et prévision

Si vous observez moins de 5 formes mobiles par feuille, le risque est **faible**.
Au-delà, le risque devient **important**.

PUNAISES LYGUS

Etat général

Sur 80 % des parcelles, on note la présence de ces punaises.
Il peut s'agir aussi de punaises Liocoris dont les dégâts sont identiques aux Lygus.
Elles sont très néfastes en entraînant la déformation caractéristique de la totalité des fruits d'un même plant. Surveillez bien son éventuelle présence.

Seuil indicatif de risque et prévision

La période est à **risque important**

OIDIUM

Etat général

La présence d'oïdium est toujours marquée sur 60 % des parcelles.
On le rencontre sur feuilles mais aussi sur fruits qu'il faut éliminer.

Seuil indicatif de risque et prévision

La période reste à **risque modéré**.

BOTRYTIS

Etat général

Aucune présence de botrytis n'est signalée.
Les tunnels protègent efficacement les cultures contre ce champignon.

Seuil indicatif de risque et prévision

La période est à **risque faible** pour les cultures sous abri.

Légumes d'industrie

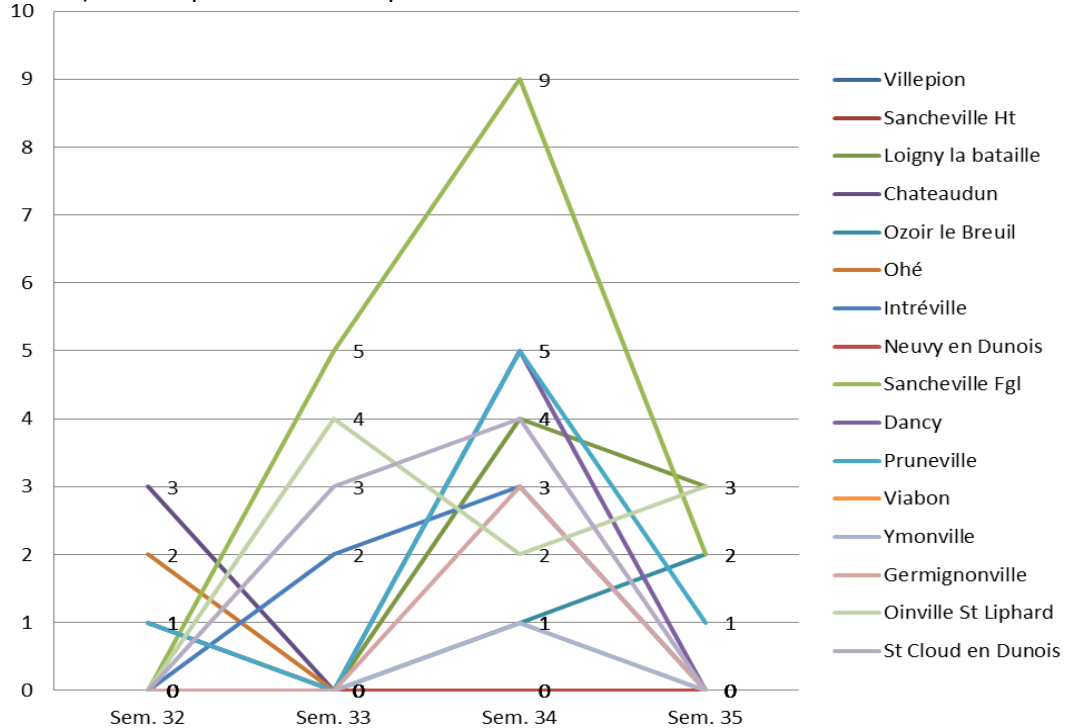
Haricot/Flageolet

Culture	Type	Lieu	Stade
Flageolet	Industrie	Villepion (28)	Récolte
		Orgères en Beauce (28)	
		Germignonville (28)	Proche récolte
		Intréville (28)	
		Oinville St Liphard (28)	
		Ymonville (28)	
		Viabon (28)	Grossissement grains
		Neuvy en Dunois (28)	
		Sancheville (28)	
		Dancy (28)	
Ozoir le Breuil (28)			
Haricot	Industrie	Ohé (28)	Proche récolte
		Loigny la Bataille (28)	
		St Cloud en Dunois (28)	Filets
		Pruneville (28)	Aiguillettes
		Sancheville (28)	1 ^{ères} fleurs
Chateaudun (28)	Boutons blancs		

PYRALE DU MAÏS

Etat général

Ci-dessous, le récapitulatif des captures :



Seuil de nuisibilité

Voir BSV semaine 29.

Prévision

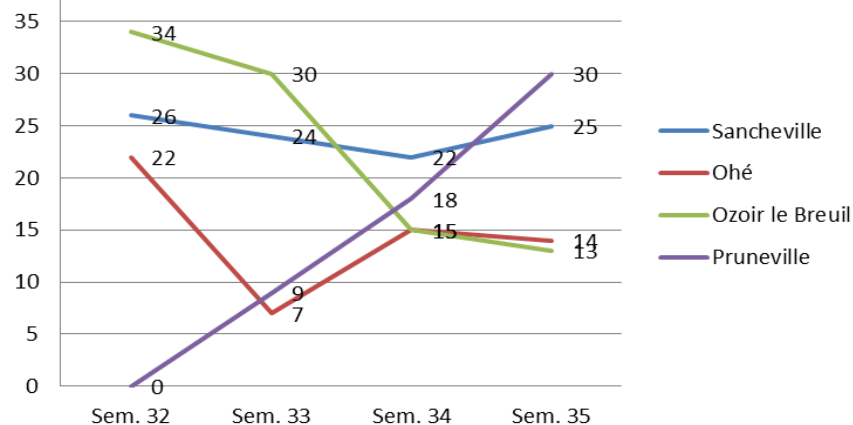
Les niveaux de capture sont plutôt moyens à nuls cette semaine. **Le risque est modéré** dans les parcelles, mais il est indispensable de maintenir la surveillance (notamment à partir du stade aiguillettes).

Le risque est à gérer à la parcelle, il est donc vivement recommandé de placer un piège dans la parcelle dès le stade bouton afin d'estimer l'intensité de la pression du ravageur sur la culture.

NOCTUELLE HELIOTHIS (HELICOVERPA ARMIGERA)

Etat général

Ci-dessous, le récapitulatif des captures Héliothis :



Seuil de nuisibilité

Idem pyrale.

Prévision

Les niveaux de capture sont très élevés depuis 4 semaines (dans tous les pièges). **Le risque est très important** dans les parcelles ayant atteint le stade début formation aiguillettes.

BOTRYTIS ET SCLEROTINIA

Etat général

Le sclérotinia et le botrytis n'ont pas réellement pris d'ampleur depuis la semaine dernière (températures élevées). Cependant, des foyers de maladie sont observés dans la quasi-totalité des parcelles approchant la récolte (sclérotinia sur tiges et gousses, botrytis plutôt sur les gousses en contact avec le sol).

Stade de sensibilité et facteurs favorables

Voir BSV sem 34.

Prévision

Les conditions climatiques annoncées pour les prochains jours (pluvieuses et températures plus fraîches) redeviennent favorables au développement des maladies, notamment lorsque les niveaux de végétations sont importants. **Le risque est important pour les parcelles ayant atteint le stade floraison. Il est accentué pour les parcelles dans lesquelles des traces de maladie sont observées et présentant une végétation importante.**

Ombellifères

Carotte – Céleri – Persil

Composition du réseau d'observations

Culture	Type	Lieu	Stade
Carotte		Veigné (37)	Récolte
Carotte	Botte	Bouteille (45)	Grossissement
Carotte	Botte	Sainte-Montaine (18)	Grossissement
Carotte	BIO	Saint-Claude-de-Diray (41)	Grossissement
Carotte		Guilly (45)	Grossissement
Carotte	Botte	Bouteille (45)	Grossissement
Carotte		Saint-Benoît-sur-Loire (45)	6 feuilles
Carotte	Botte	Bonnée (45)	5 feuilles
Carotte	Botte	Bouteille (45)	5 feuilles
Carotte		Villandry (37)	4 feuilles
Carotte	Botte	Brinon-sur-Sauldre (18)	2 feuilles
Céleri	Rave - BIO	Chanteau (45)	Grossissement
Céleri	Rave	St-Genouph (37)	Grossissement
Céleri	Rave	Veigné (37)	Grossissement
Céleri	Rave et branche	Saint-Benoît-sur-Loire (45)	Grossissement
Céleri	Rave et branche	Darvoy (45)	Grossissement
Persil		Bonnée (45)	30-35 cm
Persil	2 ^{ème} coupe	Bonnée (45)	20-25 cm
Persil	2 ^{ème} coupe	Bouteille (45)	20-25 cm
Persil		Sainte-Montaine (18)	20 cm
Persil		Saint-Florent (45)	20 cm

MOUCHE DE LA CAROTTE

Pièges chromatiques: **1 capture a été enregistrée la semaine dernière** à Saint-Benoît-sur-Loire. Selon le modèle Swat, le 2^{ème} vol est terminé.

Evolution des captures sur les pièges chromatiques :

Semaines	15 à 23	24	25	26	27	28	29	30	31	32	34	35
Tigy	7	0	-	-	-	-	-	-	-	-	-	-
St-Denis-L'Hôtel	5	0	-	-	-	-	-	-	-	-	-	-
Bonné	4	0	-	-	-	-	-	-	-	-	-	-
St-Benoît-sur-Loire	13	0	0	0	0	0	0	0	0	0	1	0
St-Benoît-sur-Loire GC1	-	-	-	-	0	0	0	0	0	0	-	-
St-Benoît-sur-Loire GC2	-	-	-	-	0	0	0	0	0	0	-	-
Villandry / Veigné	0	0	0	0	0	0	0	0	0	0	-	0
Guilly	2	0	0	0	0	0	0	0	0	0	0	0
Bouteille	-	0	0	-	0	0	0	0	0	0	-	-
St-Martin-d'Abbat	-	-	-	-	0	0	0	0	0	0	-	-
St-Claude-de-Diray	-	-	-	-	-	-	-	-	0	0	0	0
TOTAL des captures	31	0	0	0	0	0	0	0	0	0	1	0

Seuil indicatif de risque et prévision

Dans l'attente du prochain vol et en l'absence de capture, le risque est **faible**. Le risque se raisonne à la parcelle, avec comme facteurs aggravants la proximité d'un bois ou un précédent ombellifères. Le risque est **faible pour les cultures en fin de cycle** (à 3 semaines de la récolte).

ALTERNARIA

Seuil indicatif de risque et prévision

Sur carotte, *Alternaria alternata* est présent sur 1 parcelle, affectant fortement la plupart des feuilles.

Les conditions climatiques prévues ces prochains jours (forte baisse des températures et pluies) ne devraient pas être favorables à cette maladie.

Le risque est **faible**.



Brûlures d'*Alternaria alternata* sur carotte
Photo Chambre d'agriculture du Loiret

SEPTORIOSE

Seuil indicatif de risque et prévision

En céleri, la situation sanitaire est saine.

En persil, la septoriose est fortement présente sur 2 parcelles en 2^{ème} coupe.

Les conditions climatiques prévues ces prochains jours (forte baisse des températures et pluies) ne devraient pas être favorables à cette maladie.

Le risque est **faible** à **modéré**.

OÏDIUM

Seuil indicatif de risque et prévision

Il n'est présent pas présent sur les parcelles observées.

Les conditions climatiques prévues (forte baisse des températures et pluies) sont moyennement favorables à son développement.

Le risque est **faible**.

MILDIU DU PERSIL

Seuil indicatif de risque et prévision

Le mildiou est faiblement présent cette semaine sur les 2 parcelles les plus développées, freiné par les fortes températures.

Les températures en forte baisse et les pluies prévues augmentent le risque : **modéré à fort** sur les cultures à végétation développées.

Les arrosages qui prolongent l'humectation nocturne ainsi que la proximité de cultures contaminées accroissent le risque.

Poireau

Composition du réseau d'observations

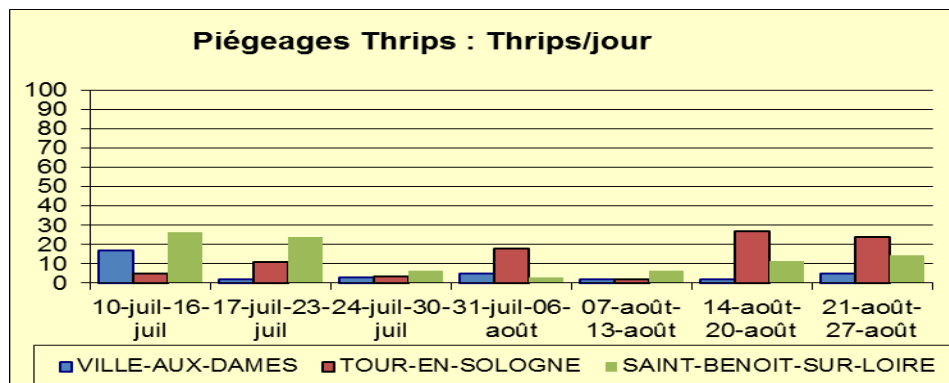
culture	Type	Lieu	Stade
Poireau	Plantation, Bio	Ville aux Dames (37)	Croissance, grossissement
Poireau	Plantation	Villandry (37)	
Poireau	Plantation	Fougères (41)	
Poireau	Plantation	Maslives (41)	
Poireau	Plantation	Tour-en-Sologne (41)	
Poireau	Plantation, Bio	Saint-Claude-de-Diray (41)	
Poireau	Plantation	Soings-en-Sologne (41)	
Poireau	Plantation, Bio	Chanteau (45)	
Poireau	Plantation	Guilly (45)	
Poireau	Plantation	Saint-Benoit (45)	

MINEUSE DES ALLIUMS (PHYTOMYZA GYMNOSTOMA)

Voir ravageurs communs

THRIPS

Piégeage	Indre-et-Loire	Loir-et-Cher	Loiret
Thrips	Ville-aux-Dames	Tour-en-Sologne	Saint-Benoit-sur-Loire



Etat général

Les infestations sont globalement en hausse après une période plus calme. Toutefois, la situation est très contrastée en fonction des parcelles. La hausse des piégeages se confirme cette semaine.

Seuil indicatif de risque

Les vols restent au-dessus de 10 Thrips/Jour sauf pour l'Indre-et-Loire. Le seuil sur plante (50% des plantes avec au moins 1 thrips) est atteint sur certaines parcelles.

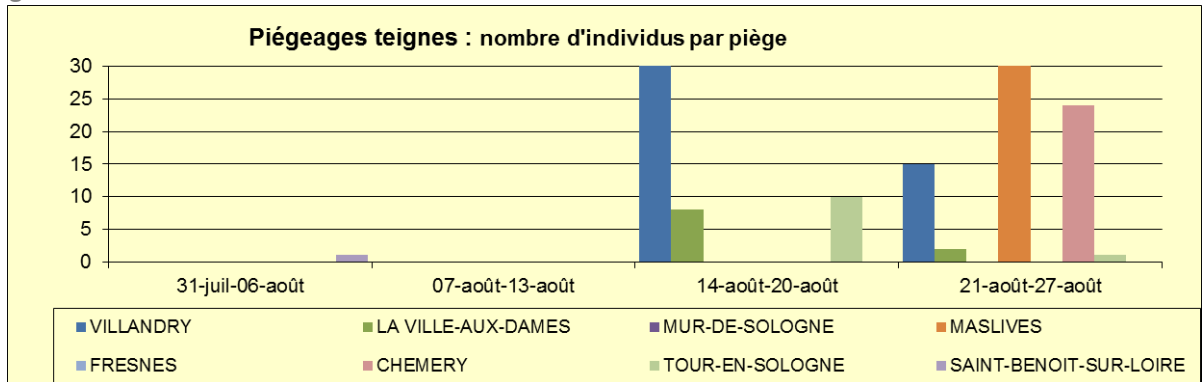
Prévision

Selon la modélisation, les vols de la quatrième génération sont en cours. La baisse des températures devrait ralentir l'activité. Le risque reste **modéré** à **élevé**.

TEIGNE

Piégeage	Indre-et-Loire	Loir-et-Cher	Loiret
Teigne	Villandry Ville-aux-Dames	Chémery Fresnes Maslives Mur de Sologne Tour-en-Sologne	Saint Benoit sur Loire

Etat général



Les vols se confirment en Indre-et-Loire et Loir-et-Cher (excepté à Mur-de-Sologne et Fresnes). Quelques infestations (moins de 10% des plantes) sont détectées sur les secteurs concernés.

Seuil indicatif de risque

Il sera atteint à la prochaine sortie de larves.

Prévision

Le risque de nouvelles sorties est **faible** dans le Loiret. Il est **élevé** en Indre-et-Loire et Loir-et-Cher.

ALTERNARIA

Etat général

L'alternaria observée dans le Loir-et-Cher se cantonne principalement aux parcelles précoces. Les infestations sont faibles.

Prévision

La météo de ces derniers jours était peu favorable à ce champignon. Le risque est **faible** à **modéré** en fonction des passages orageux.

ROUILLE

Etat général

La présence de rouille se confirme en Indre-et-Loire. En Loir-et-Cher, elle est observée uniquement sur des parcelles précoces.

Prévision

En fonction des variétés, le risque est **faible** à **modéré** (en particulier sur les parcelles où l'inoculum est présent).