

sommaire

Ravageurs communs à plusieurs cultures	2
Asperge	4
Betteraves rouges	5
Courgette	6
Cultures sous abris froids et maraîchage traditionnel	7
Salades	8
Crucifères	8
Solanacées et concombres	11
Fraisiers	13
Fraises de printemps	13
Fraises remontantes	13
Légumes d'industrie	15
Haricot/Flageolet	15
Poireau	18

EN BREF

Ravageurs communs : de nouvelles captures de papillons de noctuelles terricoles et de noctuelles défoliatrices dans quelques secteurs du Val de Loire et au nord d'Orléans dans le Loiret.

Asperge : légère progression de la stemphyliose.

Betterave rouge : progression de l'oïdium.

Courgette : développement de l'oïdium et de la cladosporiose.

Crucifères et salades : risque de dégâts de chenille important.

Solanacées et concombres : le risque acararien persiste.

Concombre : attention à l'oïdium.

Haricot/flageolet : niveau de capture Héliothis très élevé. Présence de sclérotinia et botrytis dans les parcelles

Poireau : nouveau vol de teigne.

Bulletin rédigé par CA45 / CA41 / Fredon Centre Val-de-Loire, avec les observations des Chambres d'Agriculture 41, 37, 45, 28, LCA, Fredon Centre Val-de-Loire, Maingourd, D3L Contres, Sarl Baby, BCO, Ferme des Arches, Ferme de la Motte, Oignon de Beauce, SCEE Janvier, Axereal, Groupe Soufflet, Graines Voltz, Marionnet, Cadran de Sologne, ADPLC, Bio Centre, Jean-Marc LELUC, Anne-Sophie CASTETS, Philippe JONCQUEL, Jérôme BROU.

Si aucun seuil indicatif de risque n'est précisé, c'est qu'il n'existe pas de références précises pour le couple culture/bio-agresseur concerné.

Retrouvez des informations sur les adventices en lisant le « BSV Adventices » en cliquant sur ce lien :

<http://www.centre.chambagri.fr/developpement-agricole/bulletin-de-sante-du-vegetal/bsv-adventices.html>

Ravageurs communs à plusieurs cultures

MOUCHE DE L'OIGNON (*DELIA ANTIQUA*)

Composition du réseau d'observations

Des cuvettes jaunes sont suivies à Guilly (45) et Baigneaux (28).

Etat général

1 mouche de l'oignon capturée dans le Val de Loire à Guilly et 0 mouche à Baigneaux.

La mouche de l'oignon s'attaque surtout aux jeunes plants d'allium (oignon, poireau, bulbille, échalote). L'activité de la mouche de l'oignon favorise l'installation de pourritures attirant d'autres diptères saprophages.

Prévision

Pour les cultures en place, le risque est **faible** compte tenu des résultats du piégeage.

MOUCHE DES SEMIS (*DELIA PLATURA*)

Composition du réseau d'observations

Les cuvettes jaunes mises en place pour la mouche de l'oignon permettent de donner une indication sur la présence (ou absence) de mouche des semis.

Etat général

La mouche des semis est capturée à Guilly (45) et à Baigneaux (28).

Seuil indicatif de risque

La mouche des semis est polyphage et surtout dommageable sur jeunes plantes, les femelles adultes étant attirées par des sols récemment travaillés, riches en matières organiques et humides. Le travail du sol conditionne l'importance de la population larvaire et donc les dégâts (pourritures et destruction partielle à totale des semis).

Prévision

Le risque est **modéré** sur tous les secteurs de piégeage.

NOCTUELLES TERRICOLES ET NOCTUELLE GAMMA

Des pièges fonctionnant avec des attractifs sexuels (phéromones = attractivité pour les mâles), pour *Agrotis segetum* et *Agrotis ipsilon*, 2 noctuelles terricoles, *Autographa gamma*, une noctuelle défoliatrice, et pour *Helicoverpa armigera*, la noctuelle de la tomate, espèce polyphage s'attaquant à de nombreuses cultures (potagères, légumineuses, maïs, ...). L'utilisation de pièges à phéromones, complémentaire de l'observation des plantes, permet de suivre le vol et éventuellement d'estimer/anticiper les variations de niveaux de populations de ces noctuelles.

Etat général

N° Semaine d'exposition	Semaine 30	Semaine 31	Semaine 32	Semaine 33
<i>Agrotis segetum</i>				
Saint Benoît sur Loire (45)	8	15	1	5
Chanteau (45)	3	0	2	2
Villandry (37)	0	0	0	0
<i>Agrotis ipsilon</i>				
Saint Benoît sur Loire (45)	0	0	0	0
Chanteau (45)	0	0	0	0
Veigné (37)	0	0	0	0
<i>Autographa gamma</i>				
Chanteau (45)	8	7	23	0
Saint Benoît sur Loire (45)	22	23	10	18
Veigné (37)	0	0	0	0
St Claude de Diray (41)	18	6	-	-
<i>Helicoverpa armigera</i>				
MT/ Villandry (37)	0	0	0	0
MT/ Saint Benoît sur Loire (45)	0	0	0	1

Seuil de nuisibilité

Les papillons de ces 4 espèces pondent sur un large panel de plantes cultivées. La ponte est plus ou moins importante selon le niveau d'infestation. **Seules les chenilles sont à redouter**, car elles se nourrissent des feuilles des plantes et occasionnent aussi le sectionnement des tiges (pour les *Agrotis* seulement) et le grignotage des fruits (pour *Helicoverpa armigera* seulement), diminuant ainsi le rendement. **Le risque démarre dès lors que les adultes sont capturés.**

Prévision

Agrotis segetum : toujours des captures dans le Loiret et 0 en Indre-et-Loire. Le risque est **élevé** sur le secteur de piégeage du Loiret et **faible** sur le secteur d'Indre et Loire.

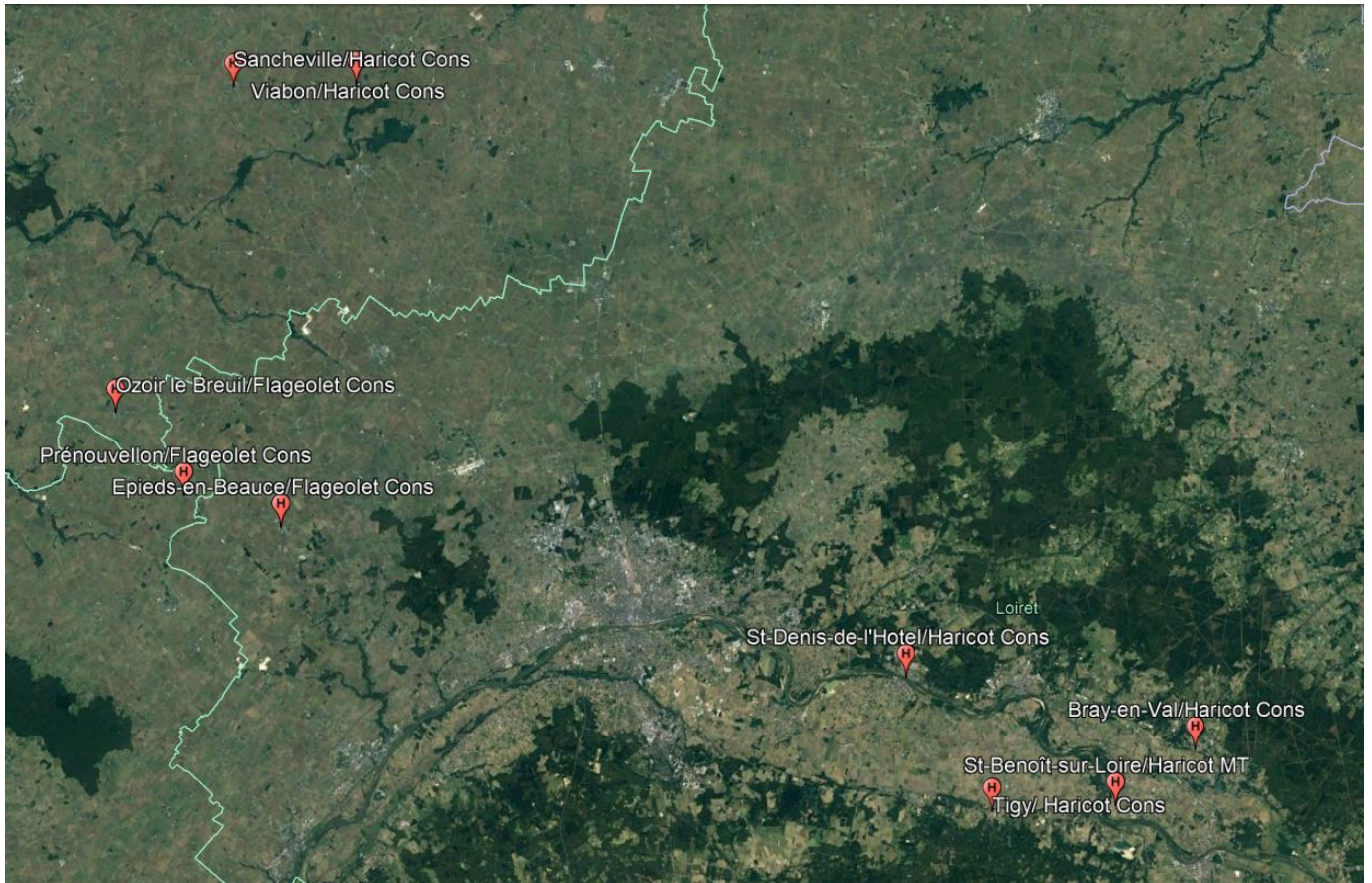
Agrotis ipsilon : aucune capture cette semaine. Le risque est **faible** sur tous les secteurs de piégeage.

Autographa gamma : 0 capture en Indre-et-Loire et des captures dans le Loiret. Le risque est **élevé** dans le Loiret. Le risque est **faible** en Indre-et-Loire.

Helicoverpa armigera : 1 capture cette semaine dans le Loiret. Le risque est **élevé** en **maraîchage traditionnel**.

Pour les piégeages des parcelles en culture de conserve, **voir les informations dans légumes de conserve.**

Localisation des parcelles avec piégeage d'*Helicoverpa armigera*



Communes et cultures sur lesquelles les pièges sont positionnés. Une parcelle est également présente à Villandry (37) sur tomate MT.

MT : Maraîchage traditionnel

Cons : de conserve

Asperge

Composition du réseau d'observations

culture	Type	Lieu	Stade
Asperge	Verte	Maslives (41)	Plaine végétation
Asperge	Verte	Ouchamps (41)	
Asperge	Verte, 2 ^{ème} pousse	Ouchamps (41)	
Asperge	Blanche, bio	St-Claude de-Diray (41)	
Asperge	Blanche, 2 ^{ème} pousse	Soings en Sologne (41)	
Asperge	Verte	Talcy (41)	
Asperge	Blanche, 2 ^{ème} pousse	Darvoy (45)	
Asperge	Blanche	Darvoy (45)	

CRIOCERES

Etat général

Les populations sont faibles voire nulles sur la plupart des parcelles. Toutefois, quelques infestations persistent localement. Des larves sont observées sur les parcelles concernées.

Seuil indicatif de risque

La nuisibilité est due essentiellement aux larves à partir du stade ramification.

Prévision

En raison du faible nombre de larves, le risque est **faible** sauf localement où il peut être **modéré**.

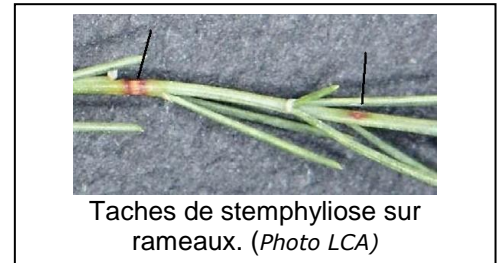
STEMPHYLIOSE

Etat général

Les infestations progressent légèrement au niveau des rameaux et des cladodes. Elle est observée sur la première génération de tiges. Les sorties de tiges de fin juillet ou de début août sont indemnes.

Prévision

Le passage pluvieux de la fin de semaine dernière a généré des conditions favorables sur l'ensemble des secteurs. Le risque est **élevé**.



Taches de stemphyliose sur rameaux. (Photo LCA)

Betteraves rouges

Composition du réseau d'observations

Culture	Type	Lieu	Stade
Betterave rouge	Eté - semis fin avril	Ouvrouer	Récolte imminente
	Conservation - semis mi-mai	St Benoit	Grossissement
	Conservation - semis mi-mai	Germigny	Grossissement
	Conservation - semis mi-mai	Germigny	Grossissement
	Conservation - semis fin mai	Germigny	Grossissement
	Conservation - semis fin mai	Tigy	Grossissement
	Conservation - semis fin mai	Germigny	Grossissement
	Conservation - semis début juin	Ouvrouer	Grossissement
	Conservation - semis début juin	Tigy	Grossissement
	Conservation - semis mi-juin	Tigy	Grossissement
	Conservation semis fin juin	Ouvrouer	Recouvrement

ALTISES

Etat général

Des dégâts localisés sont toujours présents. Les altises sont assez actives.

Seuil indicatif de risque et prévision

Pour la suite de la semaine la météo très favorable aux altises, le risque est **modéré dans les parcelles les plus touchées**, le risque est **faible ailleurs**.

OÏDIUM

Etat général

On constate une généralisation des attaques d'oïdium (la moitié des parcelles est touchée). Dans une des parcelles 80% des plantes sont concernées.

Prévision

Le temps à venir pour la fin de semaine est assez favorable à l'oïdium (écarts de température jour / nuit et un peu d'humidité vendredi). Dans certaines parcelles, les feuilles commencent à être sénescentes ce qui est un facteur aggravant. Le risque est **élevé**.

CERCOSPORIOSE

Etat général

Le temps sec et chaud maintient une situation stable, sans aggravation des symptômes. Les symptômes sont dans la grande majorité de faible ampleur (quelques foyers à 20% des plantes atteintes avec taches éparses).

Prévision

Globalement, le temps sec annoncé devrait limiter les possibilités de nouvelles sporulations / contaminations. Restez vigilant avec les irrigations de matinée ou soirée qui prolongent l'humidité de la nuit, et en cas de retour de pluies. Le risque est **modéré à faible**.

VIROSES

Etat général

Les viroses ont peu évolué durant la semaine passée. Les parcelles les plus atteintes correspondent aux infestations assez importantes de fin mai.

Seuil indicatif de risque et prévision

Le risque d'apparition de nouveaux symptômes est **faible**.

RHIZOCTONE

Etat général

Les foyers de rhizoctones n'ont pas évolués depuis le dernier bulletin

Prévision

Le rhizoctone se développe à des températures de 25-33°C et des conditions saturantes en eau. La chaleur et la répétition des tours d'eau avec des apports parfois conséquents sur une courte période (25 mm en 1 heure) créent des conditions favorables. C'est habituellement à partir de cette période de l'année que l'expression des symptômes prend de l'ampleur. Le risque dépend du niveau de contamination de la parcelle.

Courgette

Composition du réseau d'observations

Culture	Type	Lieu	Stade
Courgette	Plein-champs, bio	Ville-aux-Dames	Récolte
Courgette	Plein-champs, bio	Chitenay (41)	Récolte
Courgette	Plein-champs, bio	St-Claude-de-Diray (41)	Récolte
Courgette	Plein-champs	Soings-en-Sologne (41)	Récolte
Courgette	Plein-champs, bio	Guilly(45)	6 feuilles
Courgette	Plein-champs, bio	St-Benoît (45)	6 feuilles

PUCERONS

Etat général

Les populations de pucerons restent faibles voire nulles.

Seuil indicatif de risque

Même si le seuil de nuisibilité est mal déterminé, la présence des pucerons peut favoriser la prolifération des viroses au sein des parcelles concernées. Des colonies importantes seront préjudiciables au développement de la plante.

Prévision

Le risque est **faible**.

THRIPS

Etat général

Les populations de thrips sont faibles

Seuil indicatif de risque

La nuisibilité du thrips sur courgette, sur notre région, n'est pas démontrée. Toutefois, il peut être vecteur de virose.

Prévision

Le risque est **faible**.

OÏDIUM

Etat général

L'oïdium se développe sur la plupart des parcelles en récolte. Les infestations sont parfois importantes et atteignent l'ensemble du feuillage. Seules les dernières implantations de fin-juillet restent indemnes.

Prévision

Les amplitudes thermiques favorisent ce champignon. Le risque est **élevé**.

CLADOSPORIOSE

Etat général

La cladosporiose apparaît sur de nouvelles parcelles quel que soit le secteur. Toutefois, la situation reste très contrastée en fonction des parcelles.

Prévision

Les passages pluvieux ont été favorables à ce champignon. Le risque est **modéré** à **élevé** en fonction des variétés.

Cultures sous abris froids et maraîchage traditionnel

Composition du réseau d'observations

Indre et Loire		Loir et Cher		Loiret	
Conventionnel	Bio	Conv	Bio	Conv	Bio
Villandry Veigné St Genouph	La Ville aux Dames	St Claude de Diray	Blois Chitenay	Guilly St Benoit/Loire	Ouvrouer

Salades

Composition du réseau d'observations

Culture	Type	Lieu	Environnement	Stade
Batavia	Conv	Veigné	PC	Proche récolte
Laitue	Bio	La Ville aux Dames	PC	Prépommaison
Batavia	Conv	St Genouph	PC	10 F
Batavia	Conv	Villandry	PC	Récolte
Laitue	Conv	Guilly	PC	Prépommaison
Laitue	Conv	St Benoit sur Loire	PC	Prépommaison
Laitue	Bio	Chitenay	PC	Pommaison

NOCTUELLES DEFOLIATRICES ET TERRICOLES

Etat général

Des chenilles défoliatrices (*Autographa gamma*) ainsi quelques dégâts sont observés sur certains secteurs comme à Veigné et St Claude de Diray.

Par ailleurs, de nombreux papillons sont capturés sur la plupart des sites du réseau. La vigilance doit donc être maintenue sur la plupart des cultures (**plus d'infos dans le paragraphe ravageurs communs**).

Prévision

Les vols de nombreuses noctuelles sont en cours et quelques chenilles sont déjà présentes sur les cultures : le risque de dégâts de chenilles est très élevé.

Méthode prophylactique

La pose d'un voile dès le début d'activité des papillons permet de réduire significativement le niveau d'attaque.

Crucifères

Composition du réseau d'observations

Culture	Type	Lieu	Environnement	Stade
Chou-fleur	Conv	Villandry	PC	Grossissement
Chou de Bruxelles	Conv	St Genouph	PC	Grossissement
Chou de Bruxelles	Conv	Veigné	PC	Grossissement
Chou	Conv	St Claude de Diray	PC	Grossissement
Chou	Conv	Guilly	PC	Grossissement
Chou	Conv	St Benoit sur Loire	PC	Grossissement

ALTISES

Etat général

Peu d'altises observées sur les parcelles du réseau. En moyenne, on en dénombre de 1 à 5 par plante. Pas de nouveaux dégâts observés non plus.

Prévision

Risque faible pour les cultures déjà bien implantées

Risque modéré pour les jeunes plantations en cas de temps chaud et sec

PUCERONS VERTS ET CENDRES

Etat général

Pas de signalement si ce n'est quelques pucerons momifiés.

Prévision

Risque faible à nul

VOL DE LA PIERIDE DU CHOU ET DE LA RAVE , DES NOCTUELLES DEFOLIATRICES *AUTOGRAPHA GAMMA* ET *MAMESTRA BRASSICAE* ET DE LA TEIGNE DES CRUCIFERES

Etat général

Globalement, le vol de ces 5 papillons est en cours.

Au niveau des cultures, des pontes de noctuelles ainsi que des chenilles de piérides du chou et de la rave ont été détectées sur pratiquement toutes les parcelles du réseau.

Prévision

Risque de dégâts de chenilles élevé

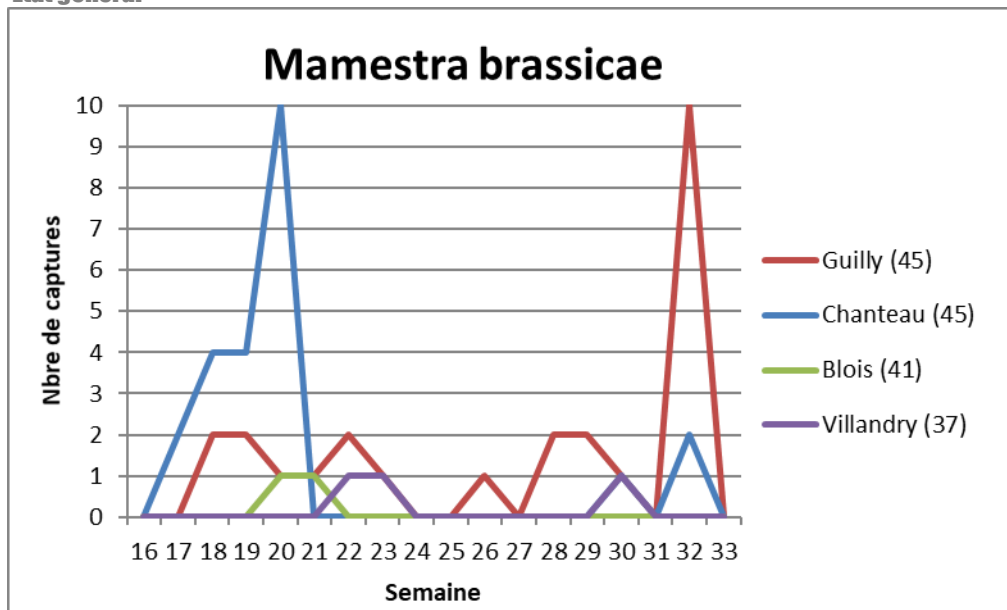
PIEGEAGE DE LA NOCTUELLE *MAMESTRA BRASSICAE* ET LA TEIGNE DES CRUCIFERES *PLUTELLA XYLOSTELLA*

Situation du réseau de piégeage 2017

	Nombre de pièges Dépt 45	Nombre de pièges Dépt 41	Nombre de pièges Dépt 37
Noctuelle <i>Mamestra brassicae</i>	2 (Guilly / Chanteau)	1 (Blois)	1 (Villandry)
Teigne des crucifères <i>Plutella xylostella</i>	2 (Guilly / Chanteau)	1 (Blois)	1 (Villandry)

***Mamestra brassicae* :**

Etat général



Aucune capture cette semaine mais 10 captures en semaine 32 dans le secteur de Guilly.

Seuil indicatif de risque

La noctuelle *M. brassicae* cause des dégâts sur les crucifères et notamment le chou. La ponte est plus ou moins importante selon le niveau d'infestation. Seules les chenilles sont à redouter. Dès lors que des adultes sont capturés, le risque démarre.

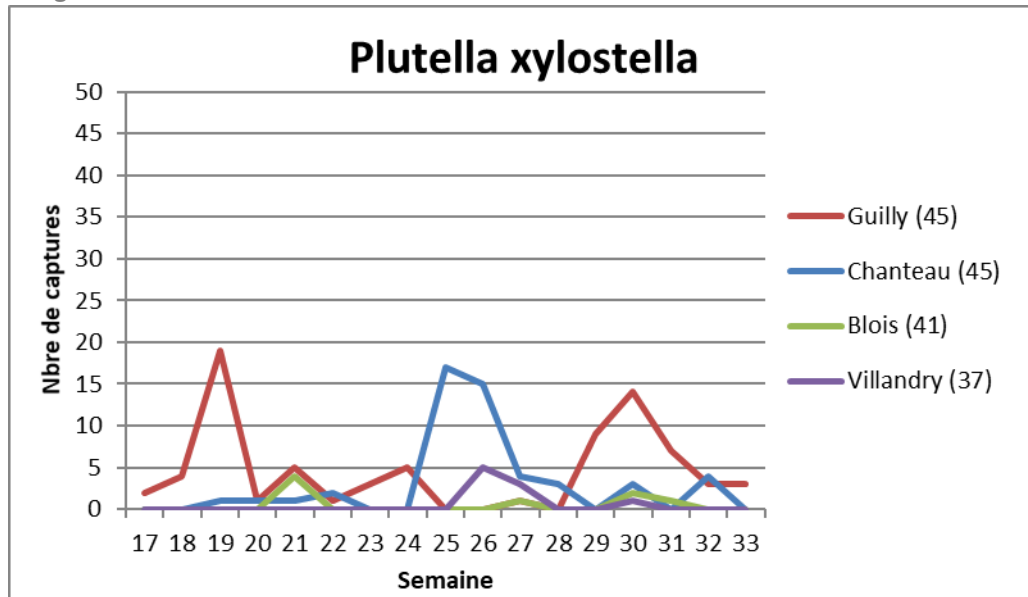
Prévision

Le risque de pontes faibli

La vigilance doit être maintenue

Plutella xylostella :

Etat général



Quelques captures dans le Loiret ces 2 dernières semaines.

Seuil indicatif de risque

P. xylostella cause des dégâts sur les crucifères et notamment le chou. La ponte est plus ou moins importante selon le niveau d’infestation. Seules les chenilles sont à redouter. Dès lors que des adultes sont capturés, le risque démarre.

Prévision

Risque de pontes est globalement faible

PIEGEAGE DE LA MOUCHE DU CHOU

Piégeage feutrine

Composition du réseau de piégeage

		Sem 25	Sem 26	Sem 27	Sem 28	Sem 29	Sem 30	Sem 31	Sem 32	Sem 33
Indre et Loire	Saint Genouph/ Villandry	0.7	0.6	0.2	0,5	0,9	0,9	0,7	0	0
	Guilly	0	0.1	0	0,8	5,9	5,5		1	0,6
Loiret	St Benoît sur Loire	0	1	0	4,7	3,6	5,4	0,7	4,5	2,9
	Blois	2.1	0	0	0,4	5,2	0,4	0,5	0	0

Etat général
Les pontes restent

globalement très faibles sur la majorité des sites. Le vol de la mouche du chou semble s’atténuer.

Seuil indicatif de risque

10 oeufs par piège par semaine. Le seuil n’est atteint sur aucun des 3 sites.

Prévision

Risque de pontes faible

Solanacées et concombres

Composition du réseau d'observations

Culture	Type	Lieu	Dpt	Environnement	Stade
Tomate Aubergine Poivron Concombre	Conv	Villandry	37	Abri	Récolte
Tomate Aubergine Poivron	Conv	Veigné	37		
Tomate Aubergine	Bio	La Ville aux Dames	37		
Tomate Poivron Concombre	Conv	St Benoit	45		
Tomate Aubergine	Conv	Guilly	45		
Tomate Aubergine Poivron Concombre	Bio	Ouvrouer	45		
Tomate Aubergine Poivron Concombre	Bio	Chitenay	41		

PUCERONS SP. (TOMATE, AUBERGINE, POIVRON, CONCOMBRE)

Etat général

Les pucerons sont présents sur la plupart des cultures mais la pression reste maîtrisée par la présence d'auxiliaires (punaises anthocorides, coccinelles, syrphes et chrysopes).
A noter sur le site de Veigné, l'apparition de nouveaux foyers sur poivron et aubergine.

Prévision

Les conditions climatiques sont favorables ; le risque est modéré

Surveiller vos plantations et bien regarder sous les feuilles. Vérifier également la présence ou non d'auxiliaires.

THRIPS (TOMATE, AUBERGINE, POIVRON, CONCOMBRE)

Etat général

Les populations restent globalement faibles sur la plupart des parcelles du réseau. Aucun dégât de thrips signalé sur le feuillage ou les fruits.

Prévision

Risque faible

ACARIENS (AUBERGINE, CONCOMBRE, POIVRON)

Etat général

Ils sont toujours présents sur bon nombre de cultures et de sites et continuent de provoquer des dégâts. Néanmoins, les populations semblent stagner voire régresser sur certains sites, probablement sous l'effet d'interventions sanitaires (traitements et lâchers d'auxiliaires).

Prévision

Risque élevé

DORYPHORES (AUBERGINE)

Etat général

Aucun signalement sur les parcelles du réseau suite aux interventions sanitaires réalisées. Cependant, sa période d'activité est toujours en cours, il faut donc rester vigilant.

Prévision

Le risque existe

Méthode prophylactique

Le ramassage des adultes dès leur apparition permet de réduire significativement le niveau d'attaque.

PIEGEAGE DE TUTA ABSOLUTA

Situation du piégeage en 2017 :

	Nombre de pièges Dépt 37	Nombre de pièges Dépt 41	Nombre de pièges Dépt 45
<i>Tuta absoluta</i>	2 (Veigné et La Ville aux Dames)	1 (Chitenay)	3 (Guilly / Chanteau / St Benoit)

Etat général

Aucune capture

Prévision

Risque nul

CLADOSPORIOSE, POURRITURE GRISE, ALTERNARIOSE (TOMATE)

Etat général

Avec l'avancement des cultures, le risque de voir apparaître ces 3 maladies augmentent.

Prévision

Risque modéré

L'arrosage par aspersion, un temps humide et le stade avancé des cultures sont des facteurs aggravants.

OÏDIUM (CONCOMBRE)

Etat général

Cette maladie est présente sur la majorité des sites d'observation. Les cultures en fin de production sont les plus sensibles mais on observe également des démarrages d'oïdium sur de nouvelles séries de plantations.

Prévision

Les nuits fraîches et le stade avancé de certaines cultures sont très favorables à l'oïdium.

Risque élevé

Fraisiers

Fraises de printemps

Composition du réseau d'observations

Culture	Type	Lieu	Stade
Fraisier	Printemps et remontantes	Sologne (4 parcelles)	Récolte
Fraisier	Printemps et remontantes	Saint jean le blanc (45)	Récolte
Fraisier	Printemps et remontantes	Saint genouph (37)	Récolte
Fraisier	Printemps et remontantes	Villandry	Récolte
Fraisier	Printemps et remontantes	Cadran de sologne (parcelles flottantes)	Récolte

La période des plantations est terminée.
La reprise des jeunes plants nécessite une irrigation très suivie.

Sur les plantations de fin juin, on commence à observer quelques présences d'acariens sous forme d'œufs, larves et adultes.

Fraises remontantes

THRIPS

Etat général

Sans toutefois atteindre le niveau d'infestation du mois de juin, la pression thrips a remonté depuis le dernier bulletin.

Sur 80 % des parcelles, on dénombre entre 0 et 4 thrips par fleur.
Seules quelques rares parcelles présentent un seuil problématique.

Seuil indicatif de risque et prévision

La période reste à **risque modéré**.
Le seuil indicatif de risque est de 2 thrips par fleur.

DROSOPHILE SUZUKII

Etat général

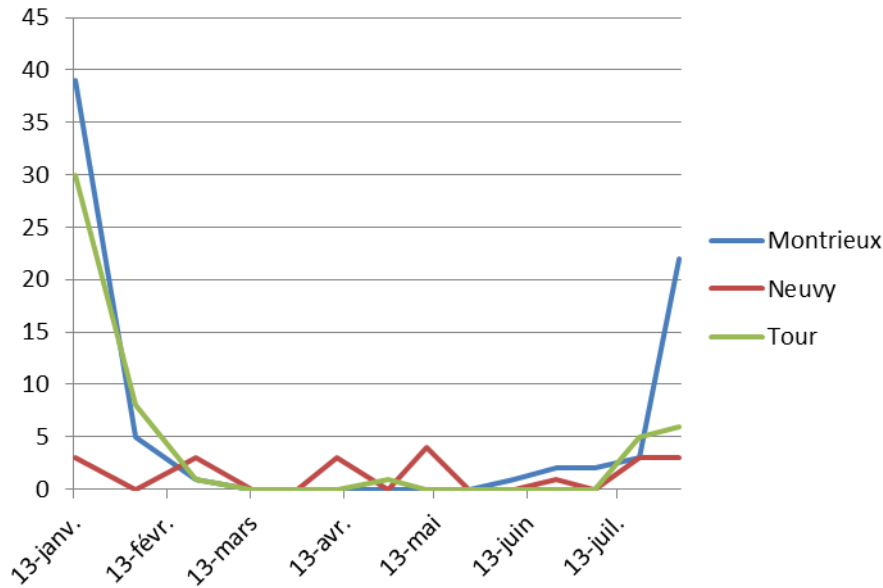
En Sologne, le nombre de captures a augmenté. En Touraine et Orléanais, il a baissé mais reste à des niveaux élevé.

Dans quasiment toutes les parcelles, une stratégie de lutte a été mise en place.

Dans les parcelles, on ne rencontre pas des « nuages de mouches », il est même parfois difficile de repérer leurs présences. Un fruit qui coule montre toutefois que la drosophile est bien présente.

Pensez à poser des pièges pour détecter la présence d'adultes sur vos parcelles.
Continuez la prophylaxie en éliminant tous les écarts de tri de la récolte en les disposant dans un récipient totalement hermétique.

Capture de Drosophiles Suzuki dans les haies :



Seuil indicatif de risque et prévision

Le risque est **très élevé**.

PUCERONS

Etat général

Les pucerons sont toujours visibles sur les hampes florales et sous les feuilles.

Pour le moment, ils ne causent pas de dégâts aux fraisiers.

A noter la présence d'auxiliaires (aphidius ervi et colemani) qui contrôlent les populations de pucerons.

Seuil indicatif de risque et prévision

La période reste à **risque modéré**.

Si l'infestation est inférieure à 5 individus pour 10 feuilles, le risque est faible. Au-delà de ce seuil, le risque devient important.

ACARIENS

Etat général

Les acariens sont présents sur 40 % des parcelles contrôlées.

Seuil indicatif de risque et prévision

Si vous observez moins de 5 formes mobiles par feuille, le risque est **faible**.

Au-delà, le risque devient **important**.

PUNAISES LYGUS

Etat général

Sur 80 % des parcelles, on note la présence de ces punaises.

Il peut s'agir aussi de punaises Liocoris dont les dégâts sont identiques aux Lygus.

Elles sont très néfastes en entraînant la déformation caractéristique de la totalité des fruits d'un même plant. Surveillez bien son éventuelle présence.

Seuil indicatif de risque et prévision

La période est à **risque important**

OIDIUM

Etat général

La présence d'oïdium a fortement progressé avec plus de 60 % des parcelles concernées. On le rencontre sur feuilles maïs aussi sur fruits.

Seuil indicatif de risque et prévision

La période reste à **risque modéré**.

BOTRYTIS

Etat général

Aucune présence de botrytis n'est signalé malgré la pluviométrie importante de la semaine dernière.

Seuil indicatif de risque et prévision

La période est à **risque faible** pour les cultures sous abri.

Légumes d'Industrie

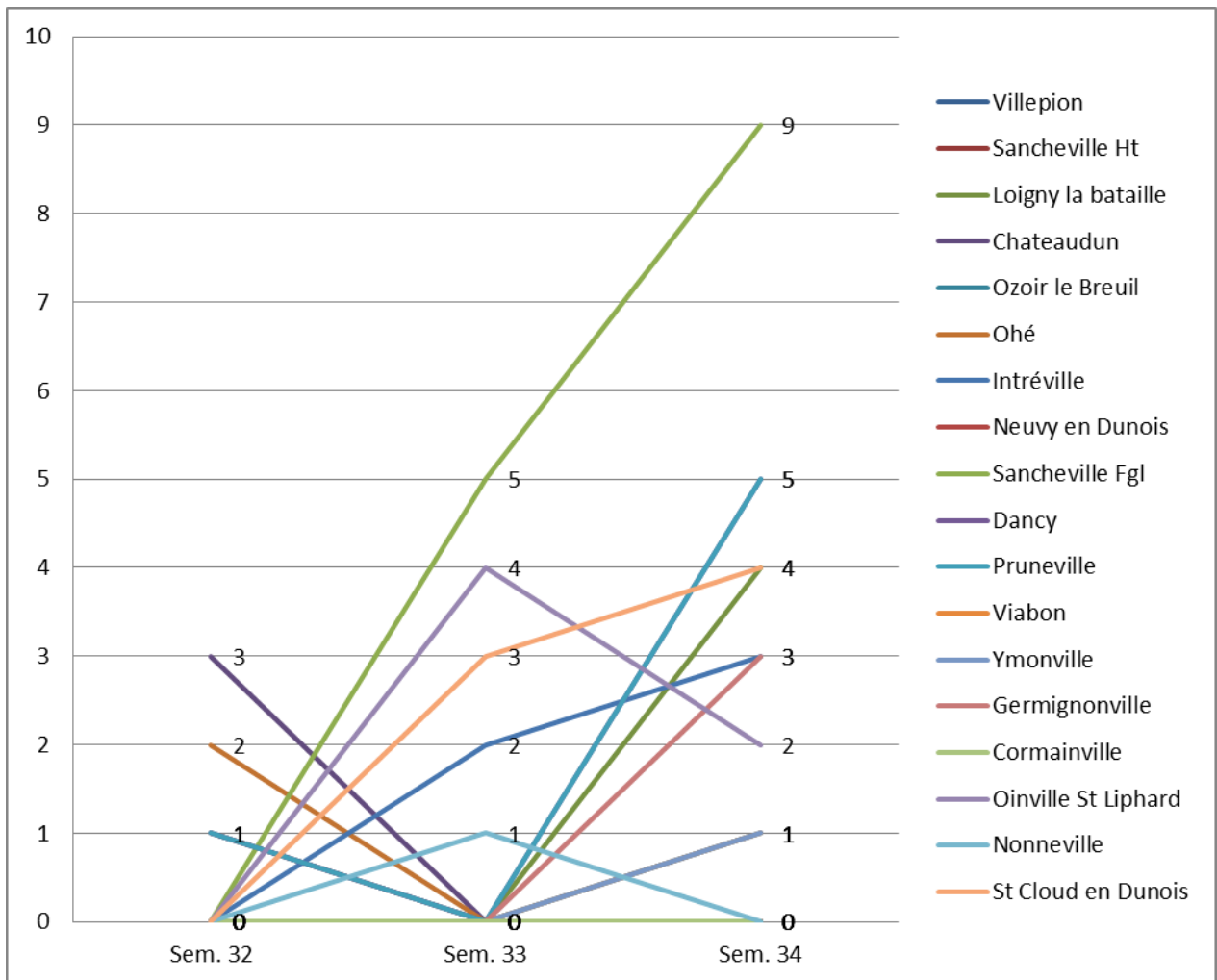
Haricot/Flageolet

Culture	Type	Lieu	Stade		
Flageolet	Industrie	Cormainville (28)	Récolte		
		Villepion (28)	Proche récolte		
		Orgères en Beauce (28)			
		Germignonville (28)			
		Intréville (28)	Grossissement grains		
		Oinville St Liphard (28)			
		Ymonville (28)			
		Viabon (28)			
		Neuvy en Dunois (28)			
		Haricot	Industrie	Sancheville (28)	Formation grains
				Dancy (28)	
				Ozoir le Breuil (28)	
Chateaudun (28)	Récolte				
Nonneville (28)	Filets				
Loigny la Bataille (28)					
St Cloud en Dunois (28)	1 ^{ers} filets				
Ohé (28)					
Pruneville (28)	Boutons blancs				
Sancheville (28)	Boutons verts/début boutons blancs				

PYRALE DU MAÏS

Etat général

Ci-dessous, le récapitulatif des captures :



Seuil de nuisibilité

Voir BSV semaine 29.

Prévision

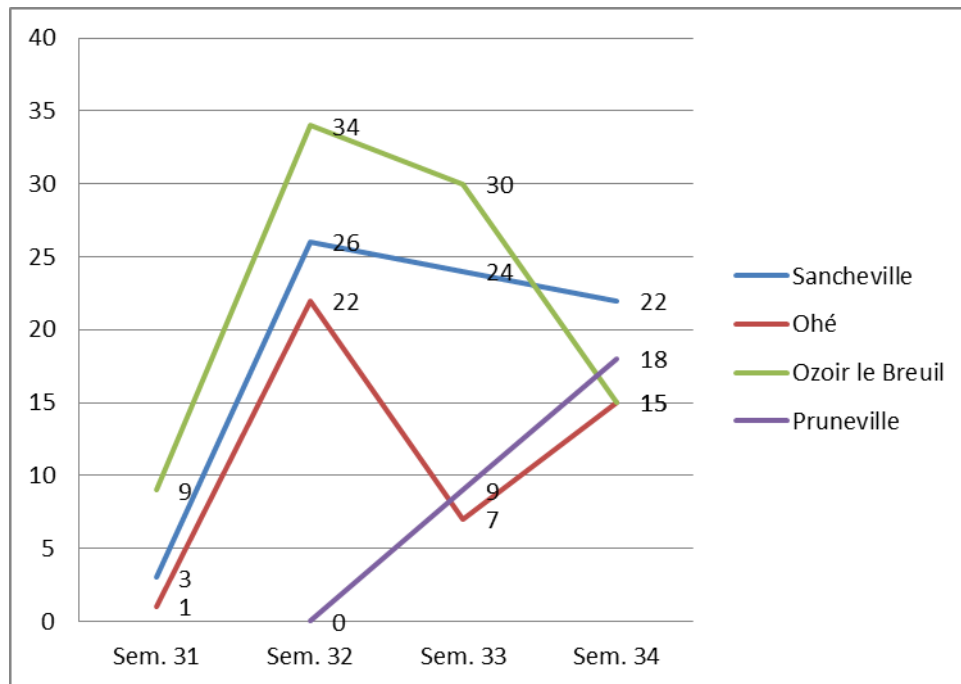
Les niveaux de capture sont moyen à élevés depuis 2 semaines. **Le risque est plutôt élevé** dans les parcelles ayant atteint le stade aiguillettes.

Le risque est à gérer à la parcelle, il est donc vivement recommandé de placer un piège dans la parcelle dès le stade bouton afin d'estimer l'intensité de la pression du ravageur sur la culture.

NOCTUELLE HELIOTHIS (HELICOVERPA ARMIGERA)

Etat général

Ci-dessous, le récapitulatif des captures Héliothis :



Seuil de nuisibilité

Idem pyrale.

Prévision

Les niveaux de capture sont très élevés depuis 3 semaines (dans tous les pièges). **Le risque est très important** dans les parcelles ayant atteint le stade début formation aiguillettes.

BOTRYTIS ET SCLEROTINIA

Etat général

Nous observons une légère prise d'ampleur du sclérotinia, ainsi que du botrytis dans les parcelles de flageolets, comme dans celles de haricots. Ceci pouvant en partie s'expliquer par les conditions pluvieuses et fraîches de la semaine dernière.

Stade de sensibilité et facteurs favorables

Le stade de sensibilité du haricot à ces maladies débute dès le stade bouton vert, et dure jusqu'à la récolte. La contamination a lieu par les pétales pour le sclérotinia ; par les pétales et par les blessures occasionnées au feuillage pour le botrytis. La période à risque de contamination dure tant qu'il y a des fleurs mais pas après.

Pour se développer, ces maladies nécessitent des températures comprises entre 15 et 25°C, ainsi qu'une forte hygrométrie. Les parcelles à fortes densités de végétation, mal aérées, ou versées constituent des facteurs favorables au développement du botrytis et du sclérotinia.

Prévision

Les conditions de cette année sont très favorables au développement du sclérotinia, notamment lorsque les niveaux de végétations sont importants. **Le risque est important pour les parcelles ayant atteint le stade floraison. Il est accentué pour les parcelles dans lesquelles des traces de maladie sont observées et présentant une végétation importante.**

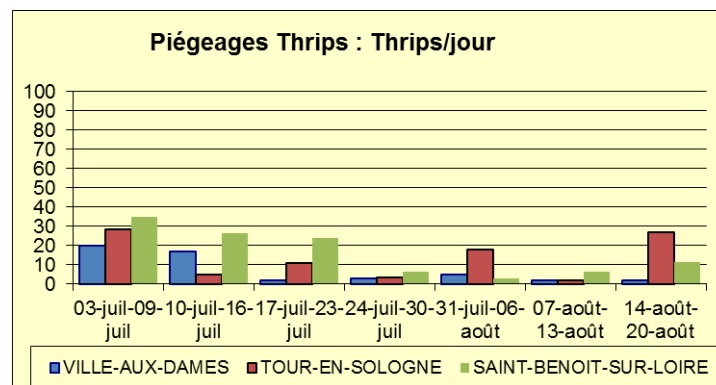
Poireau

Composition du réseau d'observations

culture	Type	Lieu	Stade
Poireau	Plantation, Bio	Ville aux Dames (37)	Croissance, grossissement
Poireau	Plantation	Villandry (37)	
Poireau	Plantation	Fougères (41)	
Poireau	Plantation	Tour-en-Sologne (41)	
Poireau	Plantation, Bio	Saint-Claude-de-Diray (41)	
Poireau	Plantation	Soings-en-Sologne (41)	
Poireau	Plantation, Bio	Chanteau (45)	
Poireau	Plantation	Darvoy (45)	
Poireau	Plantation	Guilly (45)	
Poireau	Plantation	Saint-Benoit (45)	

THRIPS

Piégeage	Indre-et-Loire	Loir-et-Cher	Loiret
Thrips	Ville-aux-Dames	Tour-en-Sologne	Saint-Benoit-sur-Loire



Etat général

Les infestations ont diminué sur les deux dernières semaines. Elles sont faibles à modérés sur la plupart des parcelles. Par contre, les piégeages augmentent cette semaine dans le Loir-et-Cher et le Loiret. Des auxiliaires (aeolothrips) sont toujours observées sur certains sites.

Seuil indicatif de risque

Les vols dépassent le seuil de 10 Thrips/Jour sauf pour l'Indre-et-Loire. Le seuil sur plante (50% des plantes avec au moins 1 thrips) n'est pas atteint.

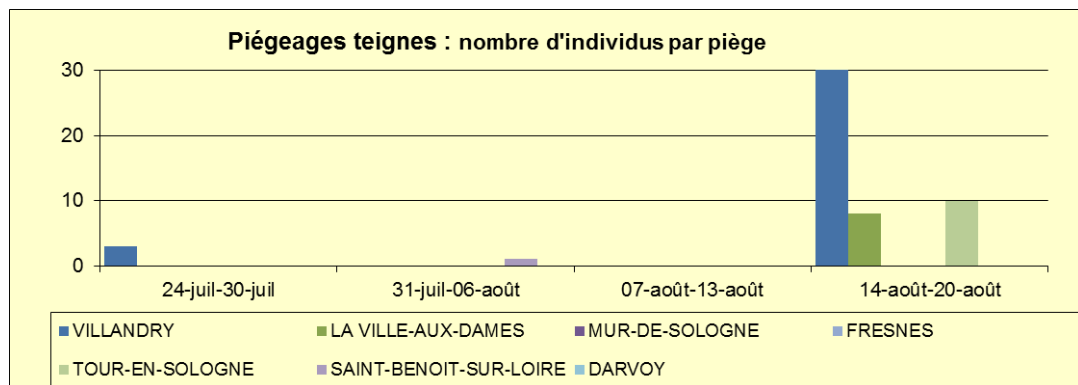
Prévision

Selon la modélisation, les vols de la quatrième génération commencent. Ils peuvent être atténués en fonction des passages pluvieux. Suivant l'évolution météorologique des prochains jours, le risque est **modéré à élevé**.

TEIGNE

Piégeage	Indre-et-Loire	Loir-et-Cher	Loiret
Teigne	Villandry Ville-aux-Dames	Feings Mur de Sologne Tour-en-Sologne	Darvoy Saint Benoit sur Loire

Etat général



Des nouvelles captures sont enregistrées en Indre-et-Loire et Loir-et-Cher. Pour le moment, il n'est pas observé de dégât au sein du réseau d'observation.

Seuil indicatif de risque

Il sera atteint à la prochaine sortie de larves.

Prévision

Le risque de nouvelles sorties est **faible** dans le Loiret. Il est **modéré** en Indre-et-Loire et Loir-et-Cher.

ALTERNARIA

Etat général

Quelques taches d'alternaria sont observées dans le Loir-et-Cher sur des parcelles précoces. Les infestations sont très faibles.

Prévision

Les différents passages pluvieux ont été favorables à ce champignon. Le risque est **modéré**.

ROUILLE

Etat général

Une faible infestation est observée en Indre-et-Loire.

Prévision

En fonction des variétés, le risque est **faible** à **modéré** (en particulier sur les parcelles où l'inoculum est présent).