

sommaire

Ravageurs communs à plusieurs cultures	2
Asperge	3
Betteraves rouges	4
Courgette	6
Cultures sous abris froids et maraîchage traditionnel	7
Salades	7
Crucifères	8
Solanacées et concombres	11
Fraisiers	13
Fraises de printemps	13
Fraises remontantes	13
Légumes d'industrie	15
Haricot/Flageolet	15
Scorsonère	18
Ombellifères	19
Carotte – Céleri – Persil	19
Oignon-échalote	21
Poireau	23

EN BREF

Ravageurs communs : de nouvelles captures de papillons de noctuelles terricoles et de noctuelles défoliatrices dans quelques secteurs du Val de Loire. Observations de dégâts de noctuelles défoliatrices sur diverses cultures en maraîchage traditionnel.

Asperges : pression variable en stemphyliose selon les secteurs.

Courgette : oïdium sur récolte démarrée.

Solanacées et concombres : toujours de grosses problématiques d'acariens tisserands.

Concombre : pression en pucerons forte

Crucifères : pontes de mouche du chou en cours, vol de noctuelles défoliatrices, de piéride et de teignes.

Haricot/flageolet : niveau de capture Héliothis localement élevé. Sclerotinia sur tiges.

Scorsonère : développement de l'oïdium.

Ombellifères : mouche de la carotte : 2^{ème} vol en cours, plus intense selon le modèle Swat mais toujours pas de capture. Maladies foliaires : Alternaria alternata sur carotte et mildiou sur persil.

Oignon modélisation mildiou : sorties de taches de mildiou prévues pour semaine prochaine ou semaine suivante.

Poireau : faible populations de thrips mais dégâts observés en augmentation.

Bulletin rédigé par CA45 / CA41 / Fredon Centre Val-de-Loire, avec les observations des Chambres d'Agriculture 41, 37, 45, 28, LCA, Fredon Centre Val-de-Loire, Maingourd, D3L Contres, Sarl Baby, BCO, Ferme des Arches, Ferme de la Motte, Oignon de Beauce, SCEE Janvier, Axereal, Groupe Soufflet, Graines Voltz, Marionnet, Cadran de Sologne, ADPLC, Bio Centre, Jean-Marc LELUC, Anne-Sophie CASTETS, Philippe JONCQUEL, Jérôme BROU.

Si aucun seuil indicatif de risque n'est précisé, c'est qu'il n'existe pas de références précises pour le couple culture/bio-agresseur concerné.

Retrouvez des informations sur les adventices en lisant le « BSV Adventices » en cliquant sur ce lien :

<http://www.centre.chambagri.fr/developpement-agricole/bulletin-de-sante-du-vegetal/bsv-adventices.html>

Ravageurs communs à plusieurs cultures

NOCTUELLES TERRICOLES ET NOCTUELLE GAMMA

Des pièges fonctionnant avec des attractifs sexuels (phéromones = attractivité pour les mâles), pour *Agrotis segetum* et *Agrotis ipsilon*, 2 noctuelles terricoles, *Autographa gamma*, une noctuelle défoliatrice, et pour *Helicoverpa armigera*, la noctuelle de la tomate, espèce polyphage s'attaquant à de nombreuses cultures (potagères, légumineuses, maïs, ...). L'utilisation de pièges à phéromones, complémentaire de l'observation des plantes, permet de suivre le vol et éventuellement d'estimer/anticiper les variations de niveaux de populations de ces noctuelles.

Etat général

N° Semaine d'exposition	Semaine 27	Semaine 28	Semaine 29	Semaine 30
<i>Agrotis segetum</i>				
Saint Benoît sur Loire (45)	3	2	16	8
Chanteau (45)	0	0	3	3
Villandry (37)	0	1	0	0
<i>Agrotis ipsilon</i>				
Saint Benoît sur Loire (45)	0	0	0	0
Chanteau (45)	0	0	0	0
Veigné (37)	0	0	0	0
<i>Autographa gamma</i>				
Chanteau (45)	0	0	5	8
Saint Benoît sur Loire (45)	1	0	27	22
Veigné (37)	0	1	0	0
St Claude de Diray (41)				18
<i>Helicoverpa armigera</i>				
MT/ Villandry (37)	0	0	0	0
MT/ Saint Benoît sur Loire (45)	0	0	0	0

Seuil de nuisibilité

Les papillons de ces 4 espèces pondent sur un large panel de plantes cultivées. La ponte est plus ou moins importante selon le niveau d'infestation. **Seules les chenilles sont à redouter**, car elles se nourrissent des feuilles des plantes et occasionnent aussi le sectionnement des tiges (pour les *Agrotis* seulement) et le grignotage des fruits (pour *Helicoverpa armigera* seulement), diminuant ainsi le rendement. **Le risque démarre dès lors que les adultes sont capturés.**

Prévision

Agrotis segetum : des captures cette semaine dans le Loiret et 0 en Indre-et-Loire. Le risque est **élevé** sur le secteur de piégeage du Loiret et **faible** sur le secteur d'Indre et Loire.

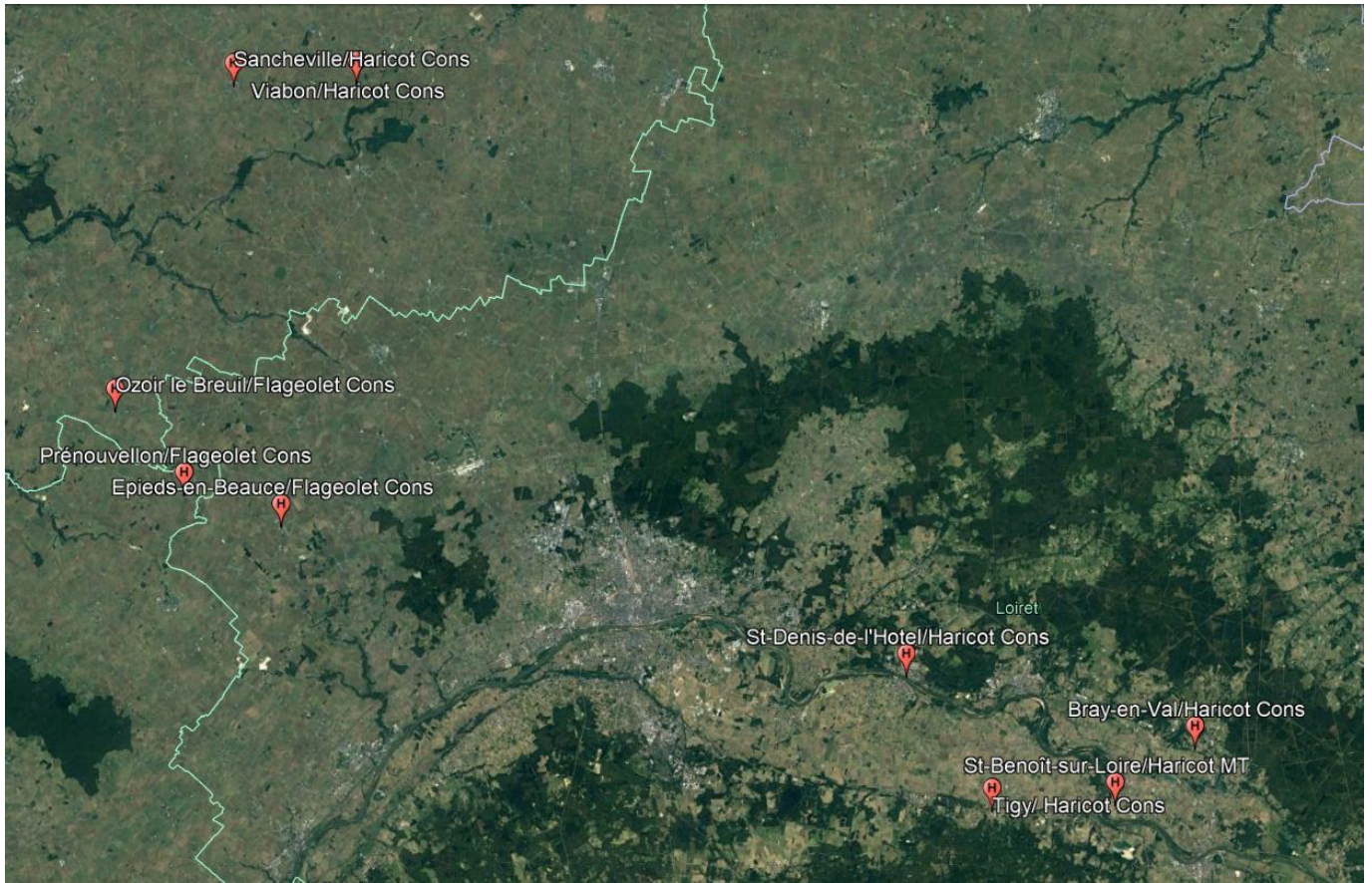
Agrotis ipsilon : Aucune capture cette semaine. Le risque est **faible** sur tous les secteurs de piégeage.

Autographa gamma : 0 capture en Indre-et-Loire et des captures dans le Loiret et le Loir-et-Cher. Le risque est **élevé** dans le Loiret et le Loir-et-Cher. Le risque est **faible** en Indre-et-Loire.

Des dégâts de noctuelles défoliatrices sont observés sur salade et chou en bio à Chanteau (45).

Helicoverpa armigera : Pas de dégâts signalés dans le réseau en maraîchage traditionnel. Aucune capture cette semaine. Le risque est **faible** en **maraîchage traditionnel**. Pour les piégeages des parcelles en culture de conserve, **voir les informations dans légumes de conserve.**

Localisation des parcelles avec piégeage d'*Helicoverpa armigera*



Communes et cultures sur lesquelles les pièges sont positionnés. Une parcelle est également présente à Villandry (37) sur tomate MT.

MT : Maraîchage traditionnel
Cons : de conserve

Asperge

Composition du réseau d'observations

culture	Type	Lieu	Stade
Asperge	Verte	Maslives (41)	Végétation, « pousse d'août »
Asperge	Blanche, bio	St-Claude-de-Diray (41)	
Asperge	Blanche, 2 ^{ème} pousse	Soings-en-Sologne (41)	
Asperge	Blanche, 2 ^{ème} pousse	Darvoy (45)	
Asperge	Blanche	Darvoy (45)	
Asperge	Blanche	Darvoy (45)	
Asperge	Blanche	Darvoy (45)	

CRIOCERES

Etat général

Quelques adultes, œufs et larves sont toujours observés de manière éparse.

Seuil indicatif de risque

La nuisibilité est due essentiellement aux larves à partir du stade ramification.

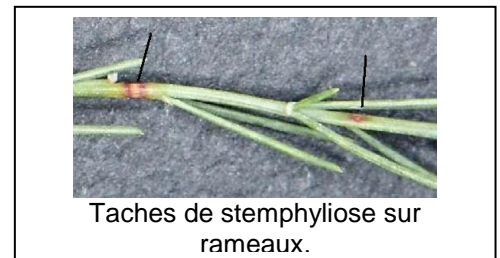
Prévision

En raison du faible nombre de larves, le risque est **faible** sauf localement où il peut être **modéré**.

STEMPHYLIOSE

Etat général

Les infestations restent globalement faibles malgré l'augmentation des contaminations observées sur plusieurs parcelles la semaine précédente. La maladie est toujours très présente sur les parcelles avec des végétations précoces (2^{ème} pousses ou arrêt de récolte avant la mi-mai). Dans tous les cas, elle est observée sur la première génération de tiges. Les nouvelles générations sont indemnes.



Prévision

En fonction des secteurs, les derniers passages pluvieux ont généré des conditions favorables. Le risque reste **élevé** en Loir-et-Cher coté Sologne, et dans le Loiret. Il est **faible** pour le Loir-et-Cher coté Beauce et pour l'Indre-et-Loire.

Betteraves rouges

Composition du réseau d'observations

Culture	Type	Lieu	Stade
Betterave Rouge	Eté - semis mi-avril	Saint Benoit	Récolte
	Eté - semis mi-avril	Sully	Grossissement
	Eté - fin avril	Ouvrouer	Grossissement
	Conservation - semis début mai	Sully	Grossissement
	Conservation - semis mi-mai	Saint Benoit	Grossissement
	Conservation - semis mi-mai	Bonné	Grossissement
	Conservation - semis fin mai	Tigy	Grossissement
	Conservation - semis fin mai	Ouvrouer	Grossissement
	Conservation - semis début juin	Saint Aignan	Grossissement
	Conservation - semis 20 juin	Tigy	Recouvrement - Grossissement
	Conservation - semis fin juin	Saint Aignan	8 feuilles
	Conservation – semis mi-juillet	Bonné	4 feuilles

ALTISES

Etat général

Les altises sont présentes sur quelques parcelles, les dégâts sont modérés. Sauf sur une parcelle (Bonné) où la pression est telle que des feuilles bien développées sont intégralement trouées et sèchent.

Seuil indicatif de risque et prévision

Pour la suite de la semaine le temps est très favorable aux altises, le risque est **moyen** pour les parcelles très infestées. Le risque est **faible** pour les autres parcelles (toutes les parcelles du réseau ont plus de 4 feuilles).

NOCTUELLES DEFOLIATRICES ET TERRICOLES

Etat général

Les parcelles visitées présentent des dégâts de faible ampleur (10% des feuilles).

Prévision

La nuisibilité des noctuelles est généralement **faible**.

BACTERIOSE / ALTERNARIA / RAMULARIOSE

Etat général

Les parcelles où de la bactériose était présente sont plutôt saines en ce moment.

Seuil indicatif de risque et prévision

La chaleur et l'absence de pluie sont défavorables à ces pathologies, **le risque est faible** pour les prochains jours.

CERCOSPORIOSE

Etat général

Les symptômes de cercosporiose sont régression dans la plupart des parcelles cette semaine, l'infestation se maintient au niveau de la semaine dernière pour quelques autres parcelles.

Prévision

Le temps chaud et sec prévu pour les jours à venir est a priori peu favorable à de nouvelles contaminations. Cependant la couverture nuageuse et les arrosages pourront contribuer au maintien d'une hygrométrie élevée au sein du couvert. Attention aussi à la sortie des tâches liées aux pluies du milieu de semaine dernière. Le risque reste **fort** pour les parcelles présentant des symptômes. Les parcelles saines sont à surveiller, le risque y est **modéré**.

VIROSES

Etat général

Les viroses ont pris de l'ampleur cette semaine dans plusieurs parcelles qui présentaient déjà des symptômes (jusqu'à un quart des plantes touchées, symptômes en foyers). Les parcelles les plus atteintes correspondent aux infestations assez importantes de fin mai. Dans quelques cas l'intensité des symptômes commence à avoir un impact modéré sur la croissance de la culture.

Seuil indicatif de risque et prévision

Le risque reste **modéré**.

RHIZOMANIE

Etat général

Des symptômes de rhizomanie sont visibles sur quelques parcelles assez avancées.

Prévision

Le risque se raisonne à la parcelle. Un temps chaud favorise la progression des symptômes. A surveiller dans les parcelles, notamment sur variétés sensibles dans les parcelles ayant déjà eu de la betterave.

Courgette

Composition du réseau d'observations

culture	Type	Lieu	Stade
Courgette	Plein-champs	Veigné (37)	Récolte
Courgette	Plein-champs, bio	Ville-aux-Dames	
Courgette	Plein-champs, bio	Chitenay (41)	
Courgette	Plein-champs	Montlivault (41)	
Courgette	Plein-champs, bio	St-Claude-de-Diray (41)	
Courgette	Plein-champs	Soings-en-Sologne (41)	
Courgette	Plein-champs, bio	Chanteau (45)	
Courgette	Plein-champs, bio	Chanteau (45)	

PUCERONS

Etat général

Les populations de pucerons restent très faibles.

Seuil indicatif de risque

Même si le seuil de nuisibilité est mal déterminé, la présence des pucerons peut favoriser la prolifération des viroses au sein des parcelles concernées. Des colonies importantes seront préjudiciables au développement de la plante.

Prévision

Le risque est **faible**.

THRIPS

Etat général

Les populations de thrips sont faibles, une présence est observée à Chanteau.

Seuil indicatif de risque

La nuisibilité du thrips sur courgette, sur notre région, n'est pas démontrée. Toutefois, il peut être vecteur de virose.

Prévision

Le risque est **faible**.

CICADELLES

Etat général

Les cicadelles sont présentes sur la majorité des parcelles. Les populations restent faibles.

Seuil de nuisibilité

La nuisibilité de cet insecte sur courgette, sur notre région, n'est pas démontrée. Toutefois, il peut être vecteur de virose.

Prévision

Le risque est **faible**.

OÏDIUM

Etat général

L'oïdium est présent sur des parcelles dont la récolte a débuté. Les infestations sont de plus en plus importantes sur certaines parcelles, elles atteignent alors le feuillage intermédiaire.

Prévision

Le retour du temps sec favorise ce champignon. Le risque est **modéré** selon le stade d'avancement de la récolte et la sensibilité variétale.

CLADOSPORIOSE

Etat général

La plupart des parcelles sont saines. Des symptômes sont observés sur fruits en Loir-et-Cher.

Prévision

Le risque est **faible** à **modéré**, plus particulièrement sur variétés sensibles.

Cultures sous abris froids et maraîchage traditionnel

Composition du réseau d'observations

Indre et Loire		Loir et Cher		Loiret	
Conventionnel	Bio	Conv	Bio	Conv	Bio
Villandry Veigné St Genouph Parçay Meslay	La Ville aux Dames	St Claude de Diray	Blois Chitenay	Guilly St Benoit/Loire Sully/Loire Bouteille	Ouvrouer Chanteau

Salades

Composition du réseau d'observations

Culture	Type	Lieu	Environnement	Stade
Batavia	Conv	Veigné	PC	4 F
Laitue	Bio	La Ville aux Dames	PC	8 F
Batavia	Conv	Villandry	PC	Prépommaison
Laitue	Bio	Ouvrouer	PC	4 F
Laitue	Bio	Ouvrouer	PC	Proche récolte
Laitue	Conv	Sully	PC	Proche récolte
Laitue	Conv	Sully	PC	Prépommaison
Laitue	Conv	Guilly	PC	7 F
Laitue	Conv	Bouteille	PC	Prépommaison
Laitue	Conv	St Benoit sur Loire	PC	9 F
Laitue	Bio	Chanteau	PC	6 F
Laitue	Bio	Chanteau	PC	Proche récolte

Etat général

Les salades sont globalement en bon état sanitaire. Absence de maladies cryptogamiques.

NOCTUELLES DEFOLIATRICES

Etat général

Des foyers de noctuelles défoliatrices sont détectés uniquement à Chanteau sur des séries de salades. En moyenne, 16% des plantes sont infestées par des chenilles. D'importantes captures de papillons *d'Autographa gamma* ont été recensées à St Claude de Diray, Chanteau et St Benoit.

Prévision

Le vol de la noctuelle *A. gamma* est en cours sur de nombreux sites et les premières larves sont observées sur certains secteurs : le risque est élevé.

Méthode prophylactique

La pose d'un voile dès le début d'activité des papillons permet de réduire significativement le niveau d'attaque.

Crucifères

Composition du réseau d'observations

Culture	Type	Lieu	Environnement	Stade
Chou-fleur	Conv	Villandry	PC	Grossissement
Chou de Bruxelles	Conv	Parçay Meslay	PC	Grossissement
Chou	Conv	St Claude de Diray	PC	5 F
Chou	Conv	Guilly	PC	9 F
Chou	Conv	St Benoit sur Loire	PC	8 F
Chou	Bio	Chanteau	PC	7 F

ALTISES

Etat général

Elles sont observées sur la plupart des sites du réseau. Leur population stagne autour de 10 individus par plante. Les dégâts restent limités sur des plantes bien développées. Seules les jeunes plantations présentent un risque.

Prévision

Les conditions actuelles sont favorables à leur développement
Risque faible à modéré, notamment pour les jeunes plantations

PUCERONS CENDRES

Etat général

Des foyers sont observés sur une parcelle flottante (Parçay Meslay (37)). Des populations de plus de 100 individus se tiennent sur les jeunes pousses et provoquent des décolorations et des déformations du feuillage. Des auxiliaires sont présents (hyménoptères, chrysopes et coccinelles) mais en nombre insuffisant pour réguler les populations de pucerons.

Prévision

Les conditions actuelles sont favorables
Risque modéré sur de jeunes plantations

VOL DE PIERIDES, DE NOCTUELLES DEFOLIATRICES AUTOGRAPHA GAMMA ET MAMESTRA BRASSICAE ET DE TEIGNE PLUTELLA XYLSTELLA

Etat général

Le vol de ces papillons est en cours. Des pontes de noctuelles ont été repérées dans le secteur de Chanteau.

Prévision

Risque modéré à élevé. Soyez vigilant

Méthode prophylactique

La pose d'un voile dès le début d'activité des papillons permet de réduire significativement le niveau d'attaque. Il sera également efficace contre les altises, la mouche du chou et les pucerons !

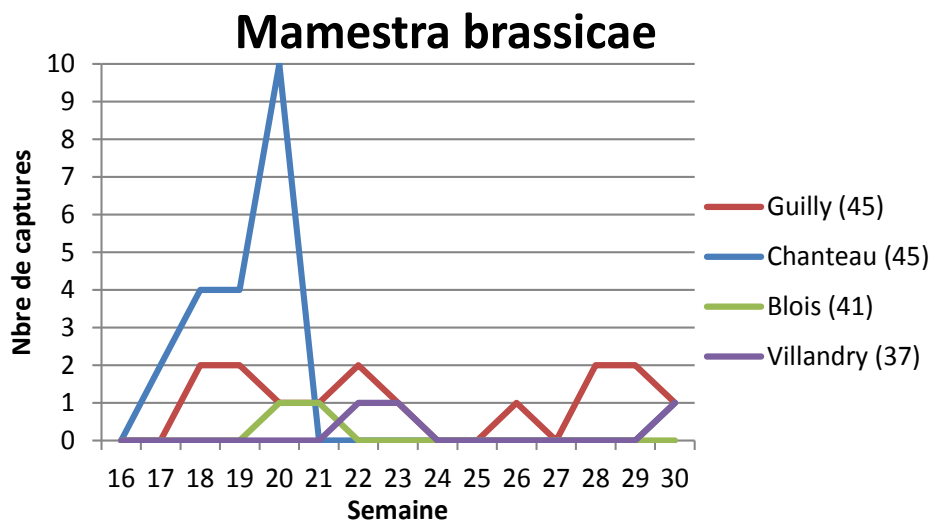
PIEGEAGE DE LA NOCTUELLE *MAMESTRA BRASSICAE* ET LA TEIGNE DES CRUCIFERES *PLUTELLA XYLOSTELLA*

Situation du réseau de piégeage 2017

	Nombre de pièges Dépt 45	Nombre de pièges Dépt 41	Nombre de pièges Dépt 37
Noctuelle <i>Mamestra brassicae</i>	2 (Guilly / Chanteau)	1 (Blois)	1 (Villandry)
Teigne des crucifères <i>Plutella xylostella</i>	2 (Guilly / Chanteau)	1 (Blois)	1 (Villandry)

Mamestra brassicae :

Etat général



Capture faible (1 individu) sur les sites du Loiret et Loir et Cher.

Seuil indicatif de risque

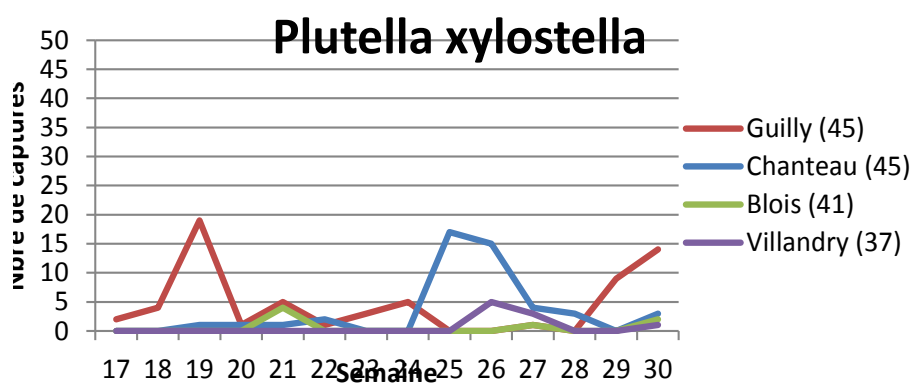
La noctuelle *M. brassicae* cause des dégâts sur les crucifères et notamment le chou. La ponte est plus ou moins importante selon le niveau d'infestation. Seules les chenilles sont à redouter. Dès lors que des adultes sont capturés, le risque démarre.

Prévision

Le risque de pontes est présent. Il convient de rester vigilant

Plutella xylostella :

Etat général



Les captures progressent à Guilly avec 14 papillons piégés. Sur les autres sites, les captures ont démarré mais restent faibles pour le moment.

Seuil indicatif de risque

P. xylostella cause des dégâts sur les crucifères et notamment le chou. La ponte est plus ou moins importante selon le niveau d'infestation. Seules les chenilles sont à redouter. Dès lors que des adultes sont capturés, le risque démarre.

Prévision

Risque de pontes modéré sur le secteur de Guilly

Risque de ponte faible sur les autres secteurs

PIEGEAGE DE LA MOUCHE DU CHOU

Piégeage feutrine

Composition du réseau de piégeage

		Sem 21	Sem 22	Sem 23	Sem 24	Sem 25	Sem 26	Sem 27	Sem 28	Sem 29	Sem 30
Indre et Loire	Saint Genouph/ Villandry	0	0	4	1.6	0.7	0.6	0.2	0,5	0,9	0.9
	Guilly	0.4	0.8	1.8	0.7	0	0.1	0	0,8	5,9	5.5
Loiret	St Benoît sur Loire	1.6	0.3	1.9	0.6	0	1	0	4,7	3,6	5.4
	Blois	-	0	15.3	4	2.1	0	0	0,4	5,2	0.4

Etat général

La reprise du vol se confirme sur le terrain avec des pontes sur l'ensemble des sites de piégeage. Globalement, les pontes sont restées stables sauf dans le Loiret Cher où elles significativement baissées.

Seuil indicatif de risque

10 oeufs par piège par semaine. Le seuil n'est atteint sur aucun des 4 sites.

Prévision

Risque de pontes modéré

Attention aux jeunes plantations

Solanacées et concombres

Composition du réseau d'observations

Culture	Type	Lieu	Dpt	Environnement	Stade
Tomate Aubergine Poivron Concombre	Conv	Villandry	37	Abri	Récolte
Tomate Aubergine Poivron	Conv	Veigné	37	Abri	Récolte
Tomate Aubergine Poivron	Bio	La Ville aux Dames	37	Abri	Récolte
Tomate Poivron Concombre	Conv	St Benoit	45	Abri	Récolte
Tomate Aubergine	Conv	Guilly	45	Abri	Récolte
Tomate Aubergine Poivron Concombre	Bio	Ouvrouer	45	Abri	Récolte
Tomate Aubergine Poivron Concombre	Bio	Chanteau	45	Abri	Récolte
Tomate Aubergine Poivron Concombre	Bio	Chitenay	41	Abri	Récolte

AUXILIAIRES

Etat général

Les auxiliaires restent très présents sur les cultures sous abris (coccinelles, chrysopes, syrphes, micro-hyménoptères, praons, cécidomyies, punaises prédatrices anthocorides, ...).

PUCERONS SP. (TOMATE, AUBERGINE, POIVRON, CONCOMBRE)

Etat général

Les populations sont globalement maîtrisées sur les aubergines et poivrons. Sur concombre, la pression est encore très forte sur certains sites (St Benoit et Ouvrouer) malgré des interventions sanitaires (lâchers d'auxiliaires).

Prévision

Risque modéré sur aubergine, poivron et tomate

Risque très élevé sur concombre

Surveiller vos plantations et bien regarder sous les feuilles. Vérifier également la présence ou non d'auxiliaires.

THRIPS (TOMATE, AUBERGINE, POIVRON, CONCOMBRE)

Etat général

Les populations restent globalement faibles sur la plupart des parcelles du réseau.

Prévision

Risque faible

ACARIENS (AUBERGINE, CONCOMBRE, POIVRON)

Etat général

La pression reste très forte sur aubergine, concombre et maintenant sur poivron. Les acariens colonisent, sur certains sites, tous les étages de la plante. Des dégâts et des toiles sont observés par endroit malgré plusieurs interventions sanitaires (traitement et lâcher d'auxiliaires).

Prévision

Risque très élevé

DORYPHORE (AUBERGINE)

Etat général

Présence à Ouvrouer et à Villandry. Des adultes, des larves et des pontes sont observés.

Prévision

Risque élevé sur les sites infestés

Méthode prophylactique

Le ramassage des adultes dès leur apparition permet de réduire significativement le niveau d'attaque.

PIEGEAGE DE TUTA ABSOLUTA

Situation du piégeage en 2017 :

	Nombre de pièges Dépt 37	Nombre de pièges Dépt 41	Nombre de pièges Dépt 45
<i>Tuta absoluta</i>	2 (Veigné et La Ville aux Dames)	1 (Chitenay)	3 (Guilly / Chanteau / St Benoit)

Etat général

Aucune capture

Prévision

Risque nul

CLADOSPORIOSE, POURRITURE GRISE (TOMATE)

Etat général

Très peu, voire pas de signalement de maladies cryptogamiques sur les parcelles du réseau. Une situation avec développement de cladosporiose est à signaler à La Ville aux Dames sur certaines variétés (Cœur de Bœuf). Plusieurs taches sporulantes par feuille et sur quasiment toutes les plantes sont observées.

Prévision

Risque faible en général sauf sur certaines parcelles déjà infestées où il devient modéré

Rappel : l'arrosage par aspersion est un facteur aggravant.

CUL NOIR

Etat général

Les 1ers symptômes de cul noir sont observés à Chanteau et sur une parcelle flottante de Parçay Meslay (37). Seules certaines variétés réputées sensibles sont impactées.

Prévision

Risque modéré en cas de forte chaleur sous abri

OÏDIUM (CONCOMBRE)

Etat général

Ce champignon est observé à Villandry et St Benoit. La maladie n'a pas progressé cette semaine.

Prévision

Risque faible

Le risque s'accroît sur des plantes au stade avancé.

Fraisiers

Fraises de printemps

Composition du réseau d'observations

Culture	Type	Lieu	Stade
Fraisier	Printemps et remontantes	Sologne (4 parcelles)	Récolte
Fraisier	Printemps et remontantes	Saint jean le blanc (45)	Récolte
Fraisier	Printemps et remontantes	Saint genouph (37)	Récolte
Fraisier	Printemps et remontantes	Villandry	Récolte
Fraisier	Printemps et remontantes	Cadran de sologne (parcelles flottantes)	Récolte

La période des plantations est terminée.

La reprise des jeunes plants nécessite une irrigation très suivie.

Fraises remontantes

THRIPS

Etat général

En ce début août, le thrips ne représente plus un danger pour la production.

On dénombre entre 0 et 2 thrips par fleur.

Les plaques (ou bandes), les auxiliaires naturels et commerciaux maintiennent les populations à de faibles niveaux.

Seuil indicatif de risque et prévision

La période passe maintenant à **risque modéré**.

Le seuil indicatif de risque est de 2 thrips par fleur.

DROSOPHILE SUZUKII

Etat général

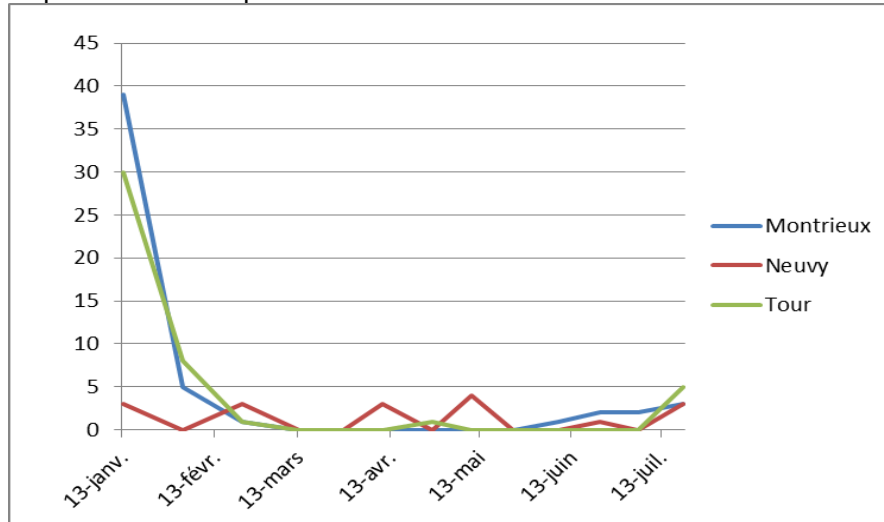
Les captures et dégâts restent à des niveaux très élevés dans les différents bassins de production de notre région. On note toutefois une baisse significative des captures en Touraine.

Ce niveau élevé est responsable des problèmes de tenue de fruits sur plus de 30 % des parcelles de production et quelques parcelles ont dû être arrêtées malgré des mesures prophylactiques conséquentes.

Pensez à poser des pièges pour détecter la présence d'adultes sur vos parcelles.

Continuez la prophylaxie en éliminant tous les écarts de tri de la récolte en les disposant dans un récipient totalement hermétique.

Capture de Drosophiles Suzuki dans les haies :



Seuil indicatif de risque et prévision

Le risque est **très élevé**.

PUCERONS

Etat général

Les pucerons sont toujours visibles sur les hampes florales et sous les feuilles.

Pour le moment, ils ne causent pas de dégâts aux fraisiers.

A noter la présence d'auxiliaires (aphidius ervi et colemani) qui contrôlent les populations de pucerons.

Seuil indicatif de risque et prévision

La période reste à **risque modéré**.

Si l'infestation est inférieure à 5 individus pour 10 feuilles, le risque est faible. Au-delà de ce seuil, le risque devient important.

ACARIENS

Etat général

Les acariens sont présents sur 40 % des parcelles contrôlées.

Seuil indicatif de risque et prévision

Si vous observez moins de 5 formes mobiles par feuille, le risque est **faible**.

Au-delà, le risque devient **important**.

PUNAISES LYGUS

Etat général

Sur 80 % des parcelles, on note la présence de ces punaises.

Elles sont très néfastes en entraînant la déformation caractéristique de la totalité des fruits d'un même plant. Surveillez bien son éventuelle présence.

Seuil indicatif de risque et prévision

La période est à **risque important**

OÏDIUM

Etat général

Avec le retour de conditions moins chaudes, la présence d'oïdium sur fruits et feuillage est avérée sur 35 % des parcelles.

Seuil indicatif de risque et prévision

La période devient à **risque modéré**.

BOTRYTIS

Etat général

Aucune présence de botrytis signalé.

Seuil indicatif de risque et prévision

La période n'est pas à risque.

Légumes d'industrie

Haricot/Flageolet

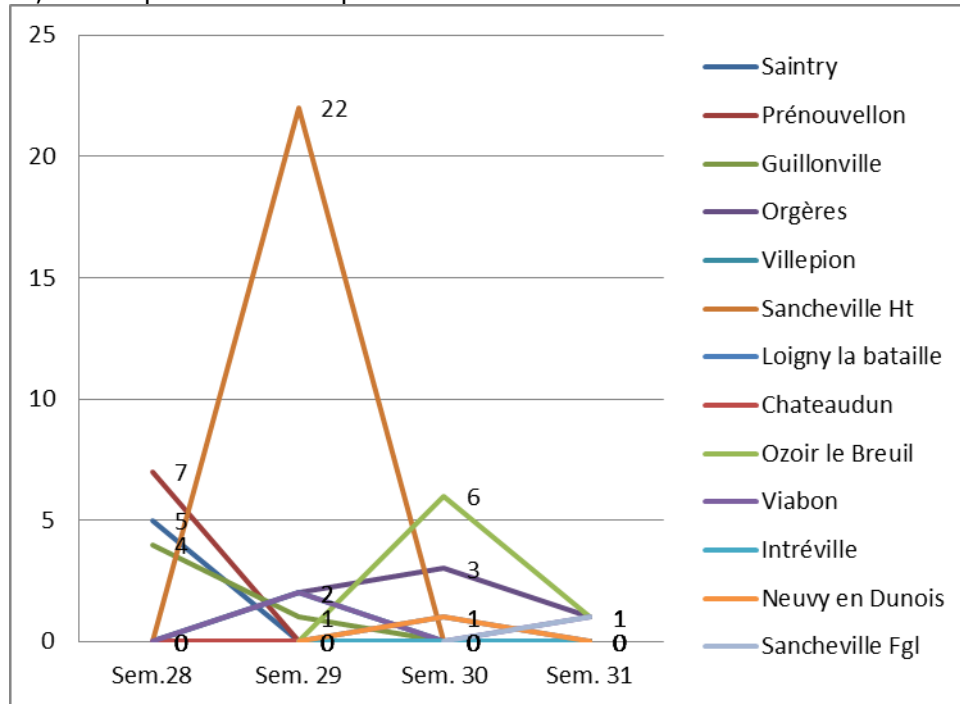
Composition du réseau d'observations

Culture	Type	Lieu	Stade
Flageolet	Industrie	Saintry (45)	Formation grains
		Epieds en Beauce (45)	
		Prénouvellon (41)	
		Villepion (28)	Formation gousses
		Orgères en Beauce (28)	
		Germignonville (28)	Début formation gousses
		Intréville (28)	Début formation filets
		Neuvy en Dunois (28)	
		Sancheville (28)	Aiguillettes
Ozoir le Breuil (28)			
Haricot	Industrie	Tigy (45)	Proche récolte
		Guillonville (28)	
		Loigny la Bataille (28)	
		Viabon (28)	1 ^{ers} filets
		Sancheville (28)	Aiguillettes à 1 ^{ers} filets
		Ohé 1 (28)	
		St Cloud en Dunois (28)	Aiguillettes
		Chateaudun (28)	1 ^{ères} Aiguillettes
		Ohé 2 (28)	Boutons blancs à 1 ^{ère} fleur
		Pruneville (28)	1 à 2 feuilles trifoliées

PYRALE DU MAÏS

Etat général

Ci-dessous, le récapitulatif des captures :



Seuil de nuisibilité

Voir BSV semaine 29.

Prévision

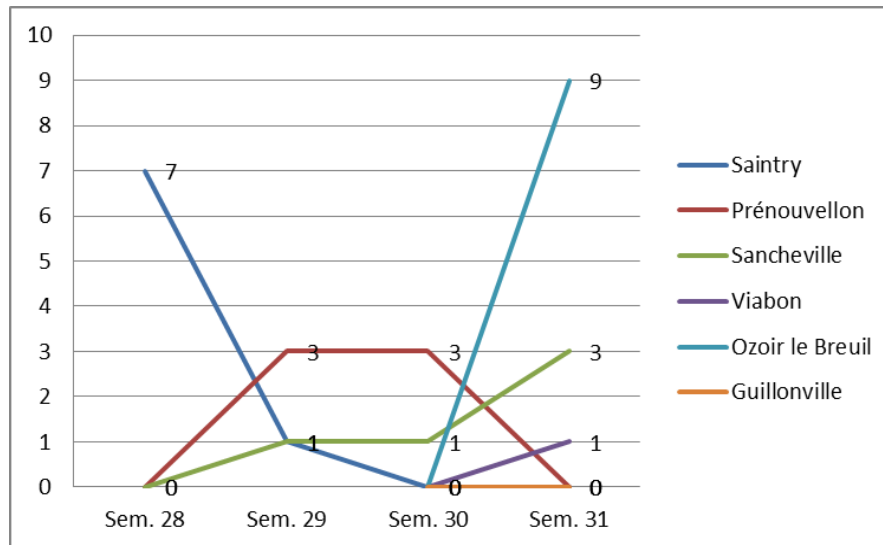
Le niveau moyen de capture cette semaine est moyen à faible (entre 0 et 1 capture). **Le risque reste malgré tout assez élevé** sur les parcelles ayant atteint le stade aiguillettes, les conditions des jours à venir seront plus favorables aux vols de pyrales.

Le risque est à gérer à la parcelle, il est donc vivement recommandé de placer un piège dans la parcelle dès le stade bouton afin d'estimer l'intensité de la pression du ravageur sur la culture.

NOCTUELLE HELIOTHIS (HELICOVERPA ARMIGERA)

Etat général

Ci-dessous, le récapitulatif des captures Héliothis :



Seuil de nuisibilité

Idem pyrale.

Prévision

Le niveau de capture est localement très élevé (9 captures à Ozoir le Breuil). **Le risque reste donc élevé** dans les parcelles ayant atteint le stade début formation aiguillettes (notons que les conditions des prochains jours devraient être plus favorables aux vols de ravageurs).

BOTRYTIS ET SCLEROTINIA

Etat général

Des traces de sclérotinia sur tiges ont été observées sur les parcelles situées à Saintry, Villepion, Guillonville.

Une évolution du sclérotinia est également à noter sur la parcelle de Tigy.

Stade de sensibilité et facteurs favorables

Le stade de sensibilité du haricot à ces maladies débute dès le stade bouton vert, et dure jusqu'à la récolte. La contamination a lieu par les pétales pour le sclérotinia ; par les pétales et par les blessures occasionnées au feuillage pour le botrytis. La période à risque de contamination dure tant qu'il y a des fleurs mais pas après.

Pour se développer, ces maladies nécessitent des températures comprises entre 15 et 25°C, ainsi qu'une forte hygrométrie. Les parcelles à fortes densités de végétation, mal aérées, ou versées constituent des facteurs favorables au développement du botrytis et du sclérotinia.

Prévision

Les conditions de ces derniers jours étaient très favorables au développement du sclérotinia. Bien que les conditions annoncées pour les prochains jours soient plutôt défavorables à la maladie, **le risque reste important pour les parcelles dans lesquelles des traces de maladie sont observées et présentant une végétation importante, moyen pour les autres parcelles.**

ACARIENS

Etat général

Des traces d'acariens ont été observées sur la parcelle de Tigy (en bordure de parcelle).

Scorsonère

Composition du réseau d'observations

Culture	Type	Lieu	Stade
Scorsonère	Industrie	Bray en Val (45)	8 feuilles
		Tigy (45)	
		Sandillon (45)	
		Guilly (45)	
		Sigloy (45)	
		St Martin d'Abbat (45)	
		St Benoit sur Loire (45)	
		St Denis de l'Hôtel (45)	
		Neuvy en Sullias (45)	
		Bray en Val (45)	
		Candé sur Breuvron (41)	
		Contres (41)	
		La Ville aux Dames (37)	
		St Romain sur Cher (41)	

ROUILLE BLANCHE

Etat général

De la rouille blanche est observée sur la quasi-totalité des parcelles. L'intensité de la maladie est variable selon que les parcelles ont été ou non protégées. Notons que les feuilles récemment sorties ne présentent pas de symptômes (ce qui laisse penser qu'il n'y a pas eu de contamination récente).

Stade de sensibilité et conditions favorables

Voir BSV Semaine 29.

Prévision

Les conditions climatiques des jours prochains ne seront pas favorables au développement de la rouille. **Le risque reste moyen**, notamment dans les parcelles présentant une végétation importante, entretenant des conditions d'humidité constantes.



Pustules de rouille blanche sur scorsonère (photo : Charlotte Lafon, CA 45).

ALTERNARIA

Etat général

De traces d'alternaria sont observées sur la quasi-totalité des parcelles.

Facteurs favorables

Voir BSV Semaine 29.

Prévision

Le risque est plutôt faible. Il convient néanmoins de maintenir la vigilance dans les parcelles ayant récemment subi une attaque de rouille blanche.

OïDIUM

Etat général

Une légère évolution de l'oïdium est à noter cette semaine :

- De nouvelles parcelles présentent des symptômes (Contres, La ville aux Dames) ;
- Certaines parcelles présentent plusieurs foyers assez étendus (La ville aux Dames).

Facteurs favorables

L'oïdium est favorisé par des conditions climatiques chaudes et sèches. Le duvet blanc grisâtre (ne pas confondre avec la pruine naturelle de la culture) perturbe l'alimentation hydrique et peut conduire à un blocage de la croissance.

Prévision

Les conditions climatiques des prochains jours seront propices au développement de l'oïdium dans les parcelles. **Le risque est moyen.**

Ombellifères

Carotte - Céleri - Persil

Composition du réseau d'observations

Culture	Type	Lieu	Stade
Carotte		Saint-Benoît-sur-Loire (45)	Récolte
Carotte	Grosse d'industrie	Saint-Benoît-sur-Loire (45)	Grossissement
Carotte	Grosse d'industrie	Saint-Benoît-sur-Loire (45)	Grossissement
Carotte	Grosse d'industrie	Saint-Martin-d'Abbat (45)	Grossissement
Carotte		Veigné (37)	Récolte
Carotte	Botte	Bonnée (45)	Récolte
Carotte	Botte	Bouteille (45)	Grossissement
Carotte	Botte	Bonnée (45)	Grossissement
Carotte	Botte	Bray-en-Val (45)	Récolte
Carotte	Botte	Sainte-Montaine (18)	6 feuilles
Carotte	BIO	Saint-Claude-de-Diray (41)	4 feuilles
Carotte		Guilly (45)	4 feuilles
Carotte		Saint-Benoît-sur-Loire (45)	Cotylédons
Céleri	Rave - BIO	Chanteau (45)	Grossissement
Céleri	Rave	St-Genouph (37)	Grossissement
Céleri	Rave	Veigné (37)	Grossissement
Céleri	Rave et branche	Saint-Benoît-sur-Loire (45)	Grossissement
Céleri	Rave et branche	Darvoy (45)	Grossissement
Persil		Saint-Benoît-sur-Loire (45)	Récolte
Persil	2 ^{ème} coupe	Bonnée (45)	30-35 cm
Persil	2 ^{ème} coupe	Bonnée (45)	20-25 cm
Persil		Bonnée (45)	20 cm
Persil	2 ^{ème} coupe	Brinon-sur-Sauldre(18)	30 cm
Persil		Sainte-Montaine (18)	4 feuilles

MOUCHE DE LA CAROTTE

Pièges chromatiques: **pas de capture** cette semaine encore.

Selon le modèle Swat, le 2^{ème} vol s'intensifie sur l'ensemble des stations de la région à l'exception de celle du Cher (Sevry).

Evolution des captures sur les pièges chromatiques :

Semaines	15 à 23	24	25	26	27	28	29	30	31
Tigy	7	0	-	-	-	-	-	-	-
St-Denis-L'Hôtel	5	0	-	-	-	-	-	-	-
Bonné	4	0	-	-	-	-	-	-	-
St-Benoît-sur-Loire	13	0	0	0	0	0	0	0	0
St-Benoît-sur-Loire GC1	-	-	-	-	0	0	0	0	0
St-Benoît-sur-Loire GC2	-	-	-	-	0	0	0	0	0
Villandry puis Veigné	0	0	0	0	0	0	0	0	0
Guilly	2	0	0	0	0	0	0	0	0
Bouteille	-	0	0	-	0	0	0	0	0
St-Martin-d'Abbat	-	-	-	-	0	0	0	0	0
St-Claude-de-Diray	-	-	-	-	-	-	-	-	0
TOTAL des captures	31	0	0	0	0	0	0	0	0

Seuil indicatif de risque et prévision

Les températures, qui vont baisser restent favorables, à la progression du cycle de la mouche. Le risque est **faible** à **modéré** en fonction des parcelles. L'absence de capture diminue le risque. Le risque se raisonne à la parcelle, avec comme facteurs aggravants la proximité d'un bois ou un précédent ombellifères.

Le risque est **faible pour les cultures en fin de cycle** (à 3 semaines de la récolte).

CERCOSPORIOSE - SEPTORIOSE – ALTERNARIA

Seuil indicatif de risque et prévision

A quelques exceptions près (anciennes contaminations en cercosporiose sur carotte et septoriose sur persil), la situation sanitaire est globalement saine.

Sur carotte cependant, des taches foliaires sont présentes : rares sur les semis d'avril (2 parcelles), généralisées par contre sur un semis de mi-mai, où *Alternaria alternata* a été identifiée par analyse.

En céleri, la situation sanitaire est saine.

Les conditions climatiques sèches prévues ces prochains jours ne devraient pas être favorables à ces maladies.

Le risque est **faible**.

Les arrosages qui prolongent l'humectation nocturne accroissent le risque.

MILDIU DU PERSIL

Seuil indicatif de risque et prévision

Du mildiou sporulant est présent sur les parcelles très fort développement, les 2^{èmes} coupes en particulier. Les autres parcelles sont saines.

Les conditions climatiques sèches prévues pour les prochains jours ne sont favorables à de nouvelles contaminations. Par la suite, la baisse des températures annoncées fera augmenter le risque.

Le risque est **faible** à **modéré**.

Les arrosages qui prolongent l'humectation nocturne ainsi que la proximité de cultures contaminées accroissent le risque.

Oignon-échalote

Composition du réseau d'observations

Culture	Type	Lieu	Stade
Oignon	Blanc botte	St Benoît sur Loire (45)	Récolte
Oignon	Semis, maraîchage	Chanteau (45)	Bulbaison
Oignon	Semis, maraîchage	Poilly-lez-Gien (45)	Bulbaison
Oignon	Bulbille	Villandry (37)	Récolte
Oignon	Semis, précoce	Yèvre-la-Ville (45)	Récolte
Oignon	Semis, intermédiaire	Gondreville (45)	Bulbaison
Oignon	Semis, tardif	Sceaux du Gâtinais (45)	Début tombaison
Oignon	Semis, tardif	Yèvre-la-Ville (45)	Bulbaison
Oignon	Semis, tardif	Yèvre-la-Ville (45)	Tombaison 20%
Echalion	-	Guilly (45)	Récolte

MILDIU (*PERONOSPORA DESTRUCTOR*)

Etat général

La présence de mildiou est toujours signalée sur plusieurs parcelles du Loiret aussi bien en oignon blanc botte qu'en parcelle d'oignon semis jour longs sur le Loiret. Les observations vont de quelques feuilles touchées à maladie propagée sur toute la parcelle sur les sites des secteurs suivants : St-Benoit-sur-Loire, Sceaux du Gâtinais, Yèvre-la-Ville, Gondreville et Poilly-lez-Gien (45). Les parcelles arrivant en fin de culture, les protections ne peuvent pas couvrir jusqu'à la récolte.

Modélisation Miloni au 02 août 2017 : données présentées pour **des semis d'oignon jours longs et des plantations de bulbilles** levés entre la mi-mars et début avril 2017

Sites	données dispo	Dates des dernières contaminations	Génération en cours	Sorties des prochaines taches*
Guillonville (28)	02/08 6h	24/7	3ème	sortie de tache fin semaine 32
Pré-St-Evroult (28)	02/08 6h	24 et 27/7	5ème	sortie de tache milieu et fin semaine 33
Montierchaume (36)	02/08 6h		1ère	Non démarré
Fondettes (37)	02/08 6h	24/7	3ème	sortie de tache milieu semaine 32
Tour en Sologne (41)	02/08 6h	24/7	5ème	sortie de tache milieu semaine 33
St Léonard en Beauce (41)	02/08 6h	24/7	3ème	sortie de tache fin semaine 32
Ouzouer le Marché (41)	02/08 6h	24/7	3ème	sortie de tache fin semaine 32
Boisseaux (45)	02/08 4h	24/7	5ème	sortie de tache fin semaine 32
Férolles (45)	02/08 4h	2 et 3/7	4ème	sortie de tache fin semaine 33
Pithiviers (45)	02/08 3h	24 et 27/7	4ème	sortie de tache milieu et fin semaine 33
Outarville (45)	02/08 8h	27/7	5ème	sortie de tache fin semaine 33

*Les sorties de taches prévues dans la semaine à venir sont données à titre indicatif (évolution en fonction des conditions climatiques).

Prévision

Pour les oignons de semis (jours longs tardifs et oignon blanc botte) on considère qu'à la 3^{ème} génération (première sortie de tache de la 3^{ème} génération), le risque mildiou débute.

Pour les bulbilles (oignon et échalote) et les oignons de semis précoces, on considère qu'à la 2^{ème} génération (première sortie de tache de la 2^{ème} génération), le risque mildiou débute. En présence de mildiou sporulant observé sur un secteur qu'il provienne d'oignon de consommation ou d'oignon porte-graine, le risque est immédiat quelle que soit la génération.

Pour les oignons de semis jours longs et sur les bulbilles de printemps :

- Pour le secteur de Montierchaume, **le risque** est non démarré donc **nul**.
- Sur les secteurs de **Guillonville (28), Fondettes (37), St Léonard-en-Beauce, Ouzouer-le-Marché (41), Boisseaux**, le risque est élevé pour le milieu ou fin de semaine prochaine sur tout oignon.
- Sur les secteurs de **Pré-St-Evrout (28), Tour-en-Sologne (41), Férolles et Outarville (45)**, le risque est élevé pour le milieu et/ou fin de semaine 33 sur tout oignon.

THRIPS (THRIPS TABAC)

Etat général

Des thrips sont toujours observés dans tout le réseau.

Les populations de thrips présentes sur les différents secteurs de production d'oignons aussi bien en maraîchage traditionnel qu'en oignon semis de grandes cultures sont stables ainsi que les dégâts sur les plantes. Il faut rester vigilant pour les oignons de récoltes plus tardives. Les aélothrips (prédateurs de thrips) sont toujours présents dans le Val de Loire (45).

Seuil indicatif de risque

Sur oignon, les thrips sont souvent peu préjudiciables sauf pour de grandes populations par temps chaud et sec. Pour l'oignon blanc botte, il peut y avoir dépréciation du feuillage en cas de fortes populations.

A surveiller sur oignons blancs bottes et sur oignons jours longs.

Prévision

Le risque est **modéré** pour le Loiret et le Loir-et-Cher et **nul** pour l'Indre et Loire.

DIVERS

- Présence de Bactériose sur bulbe d'oignon de semis en conventionnel sur le secteur de Yèvre-la-Ville.
- Présence d'*Alternaria sp.* sur oignon semis en maraîchage traditionnel. L'examen microscopique réalisé à partir de ces taches a mis en évidence la présence massive de spores et de conidiophores d'*Alternaria*. Les caractères morphologiques du champignon observé ne correspondent pas à celles de *Alternaria porri* ni à celles des espèces d'*Alternaria* décrites comme saprophytes.
- Présence de symptômes de mildiou ainsi que de *Stemphylium* (tache pourpre) sur quelques parcelles d'oignon de semis jour long du Loiret.

**C'est le dernier BSV oignon pour ce début de saison.
Le BSV oignon reprendra à l'automne.
Merci aux observateurs pour leur collaboration.**



Symptômes d'*Alternaria sp.*
Photo Fredon Centre Val de Loire



Symptômes de mildiou *Peronospora destructor* et de tache pourpre de *Stemphyliose vesicarium*.
Photo Fredon Centre Val de Loire

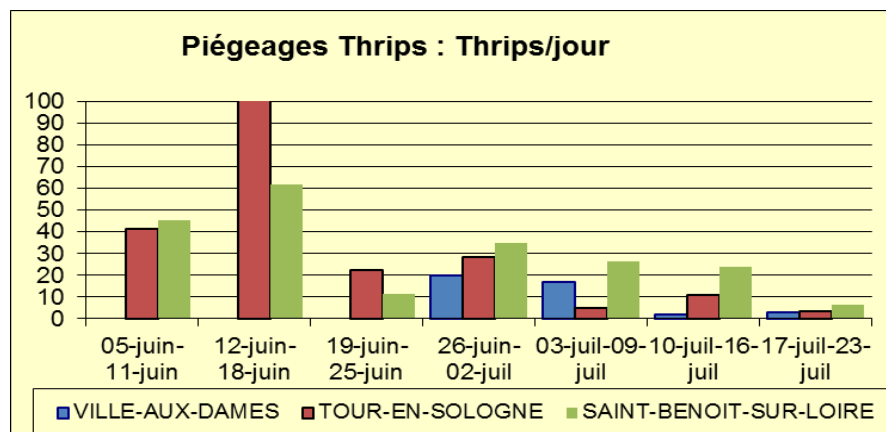
Poireau

Composition du réseau d'observations

culture	Type	Lieu	Stade
Poireau	Plantation, Bio	Ville aux Dames (37)	Croissance
Poireau	Plantation	Villandry (37)	
Poireau	Plantation	Chemery (41)	
Poireau	Plantation	Fougères (41)	
Poireau	Plantation	Maslives (41)	
Poireau	Plantation	Soings-en-Sologne (41)	
Poireau	Plantation	Tour-en-Sologne (41)	
Poireau	Plantation, Bio	Saint-Claude-de-Diray (41)	
Poireau	Plantation, Bio	Chanteau (45)	
Poireau	Plantation	Darvoy (45)	
Poireau	Plantation	Guilly (45)	
Poireau	Plantation	Saint-Benoit (45)	

THRIPS

Piégeage	Indre-et-Loire	Loir-et-Cher	Loiret
Thrips	Ville-aux-Dames	Tour-en-Sologne	Saint-Benoit-sur-Loire



(Ville-aux-dames : piège mis en place à partir du 3 juillet)

Etat général

Les populations restent présentes mais en faibles effectifs. Les piégeages sont en diminution mais l'ensemble des parcelles observées sont infestées. Certaines parcelles montrent d'importants dégâts. Des auxiliaires (aeolothrips) sont toujours observées sur certains sites.

Seuil indicatif de risque

Les vols passent en dessous du seuil de 10 Thrips/Jour. Le seuil sur plante (50% des plantes avec au moins 1 thrips) n'est pas systématiquement atteint.

Prévision

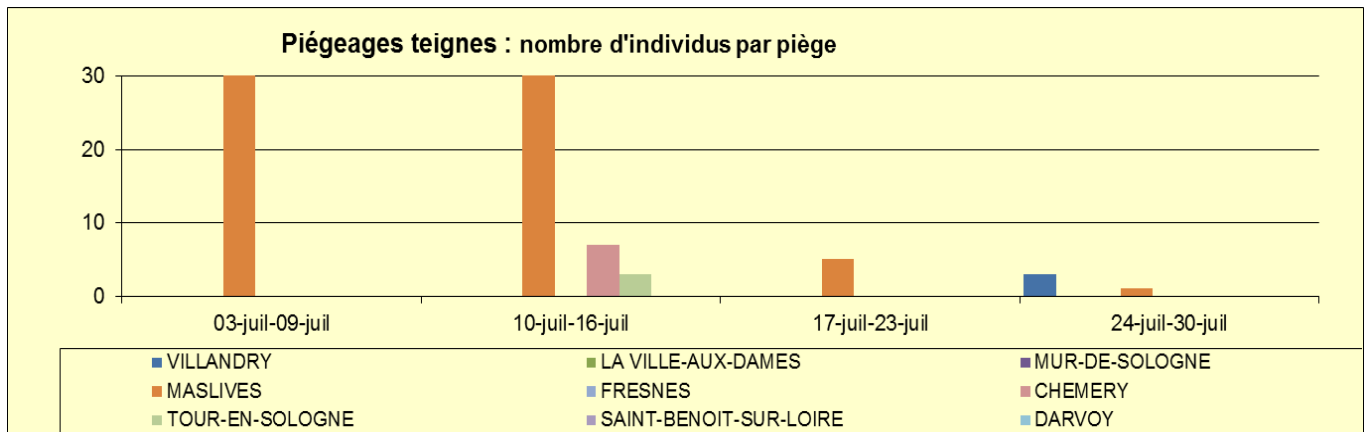
Selon la modélisation, la troisième génération (troisième issue de larves hivernantes) est sortie. La suivante n'est pas prévue avant la fin de semaine prochaine. Le risque est **modéré**.

TEIGNE

Piégeage	Indre-et-Loire	Loir-et-Cher	Loiret
Teigne	Villandry Ville-aux-Dames	Chemery Feings Maslives Montlivault Mur de Sologne Tour-en-Sologne	Darvoy Saint Benoit sur Loire

Etat général

De nouvelles captures ont été faites à Villandry (37). A Maslives (41) elles sont toujours en diminution. Quelques dégâts sont observés en Loir-et-Cher.



Seuil indicatif de risque

Il sera atteint à la prochaine sortie de larves.

Prévision

Le risque est **modéré** sauf dans le Loiret où il est **faible**.

GRAISSE

Etat général

Il n'est pas signalé de graisse sur le réseau d'observation.

Prévision

Le développement de cette bactériose est liée à des températures élevées combinés à de l'humidité importante. Sans passages pluvieux, le risque est **faible**.

ROUILLE

Etat général

Aucune pustule de rouille n'a été observée au sein du réseau.

Prévision

Le risque est **faible**.