

sommaire

Ravageurs communs à plusieurs cultures	2
Asperge	3
Betteraves rouges	4
Courgette	6
Cultures sous abris froids et maraîchage traditionnel	7
Salades	7
Crucifères	7
Solanacées et concombres	10
Légumes d'industrie	12
Haricot/Flageolet	12
Scorsonère	15
Ombellifères	16
Carotte – Céleri – Persil	16
Oignon-échalote	17
Poireau	19

EN BREF

Ravageurs communs : captures de papillons de noctuelles terricoles et de noctuelles défoliatrices dans quelques secteurs du Val de Loire.

Asperges : léger développement en stemphyliose.

Betterave rouge : la présence de cercosporiose se généralise.

Courgette : oïdium sur récolte avancée.

Solanacées et concombres : toujours de grosses problématiques d'acariens tisserands

Crucifères : pontes de mouche du chou en cours..

Ombellifères : mouche de la carotte : vol en cours selon le modèle Swat mais pas de capture.

Haricot/flageolet : vols Pyrales et Héliothis en cours. Traces de sclerotinia sur flageolets et de botrytis sur feuilles blessées ou sénescentes.

Scorsonère : présence de rouille blanche et 1^{ers} foyers d'oïdium observés.

Ombellifères : mouche de la carotte: 2^{ème} vol en cours selon le modèle Swat mais toujours pas de capture. Maladies foliaires : le risque augmente.

Oignon : modélisation mildiou : sorties de taches de mildiou prévues pour début de semaine prochaine sur rares secteurs.

Bulletin rédigé par CA45 / CA41 / Fredon Centre Val-de-Loire, avec les observations des Chambres d'Agriculture 41, 37, 45, 28, LCA, Fredon Centre Val-de-Loire, Maingourd, D3L Contres, Sarl Baby, BCO, Ferme des Arches, Ferme de la Motte, Oignon de Beauce, SCEE Janvier, Axereal, Groupe Soufflet, Graines Voltz, Marionnet, Cadran de Sologne, ADPLC, Bio Centre, Jean-Marc LELUC, Anne-Sophie CASTETS, Philippe JONCQUEL, Jérôme BROU.

Si aucun seuil indicatif de risque n'est précisé, c'est qu'il n'existe pas de références précises pour le couple culture/bio-agresseur concerné.

Retrouvez des informations sur les adventices en lisant le « BSV Adventices » en cliquant sur ce lien : <http://www.centre.chambagri.fr/developpement-agricole/bulletin-de-sante-du-vegetal/bsv-adventices.html>

Ravageurs communs à plusieurs cultures

NOCTUELLES TERRICOLES ET NOCTUELLE GAMMA

Des pièges fonctionnant avec des attractifs sexuels (phéromones = attractivité pour les mâles), pour *Agrotis segetum* et *Agrotis ipsilon*, 2 noctuelles terricoles, *Autographa gamma*, une noctuelle défoliatrice, et pour *Helicoverpa armigera*, la noctuelle de la tomate, espèce polyphage s'attaquant à de nombreuses cultures (potagères, légumineuses, maïs, ...). L'utilisation de pièges à phéromones, complémentaire de l'observation des plantes, permet de suivre le vol et éventuellement d'estimer/anticiper les variations de niveaux de populations de ces noctuelles.

Etat général

N° Semaine d'exposition	Semaine 27	Semaine 28	Semaine 29
<i>Agrotis segetum</i>			
Saint Benoît sur Loire (45)	3	2	16
Chanteau (45)	0	0	-
Villandry (37)	0	1	0
<i>Agrotis ipsilon</i>			
Saint Benoît sur Loire (45)	0	0	0
Chanteau (45)	0	0	-
Veigné (37)	0	0	0
<i>Autographa gamma</i>			
Chanteau (45)	0	0	-
Saint Benoît sur Loire (45)	1	0	27
Veigné (37)	0	1	0
<i>Helicoverpa armigera</i>			
MT/ Villandry (37)	0	0	0
MT/ Saint Benoît sur Loire (45)	0	0	0

Seuil de nuisibilité

Les papillons de ces 4 espèces pondent sur un large panel de plantes cultivées. La ponte est plus ou moins importante selon le niveau d'infestation. **Seules les chenilles sont à redouter**, car elles se nourrissent des feuilles des plantes et occasionnent aussi le sectionnement des tiges (pour les *Agrotis* seulement) et le grignotage des fruits (pour *Helicoverpa armigera* seulement), diminuant ainsi le rendement. **Le risque démarre dès lors que les adultes sont capturés.**

Prévision

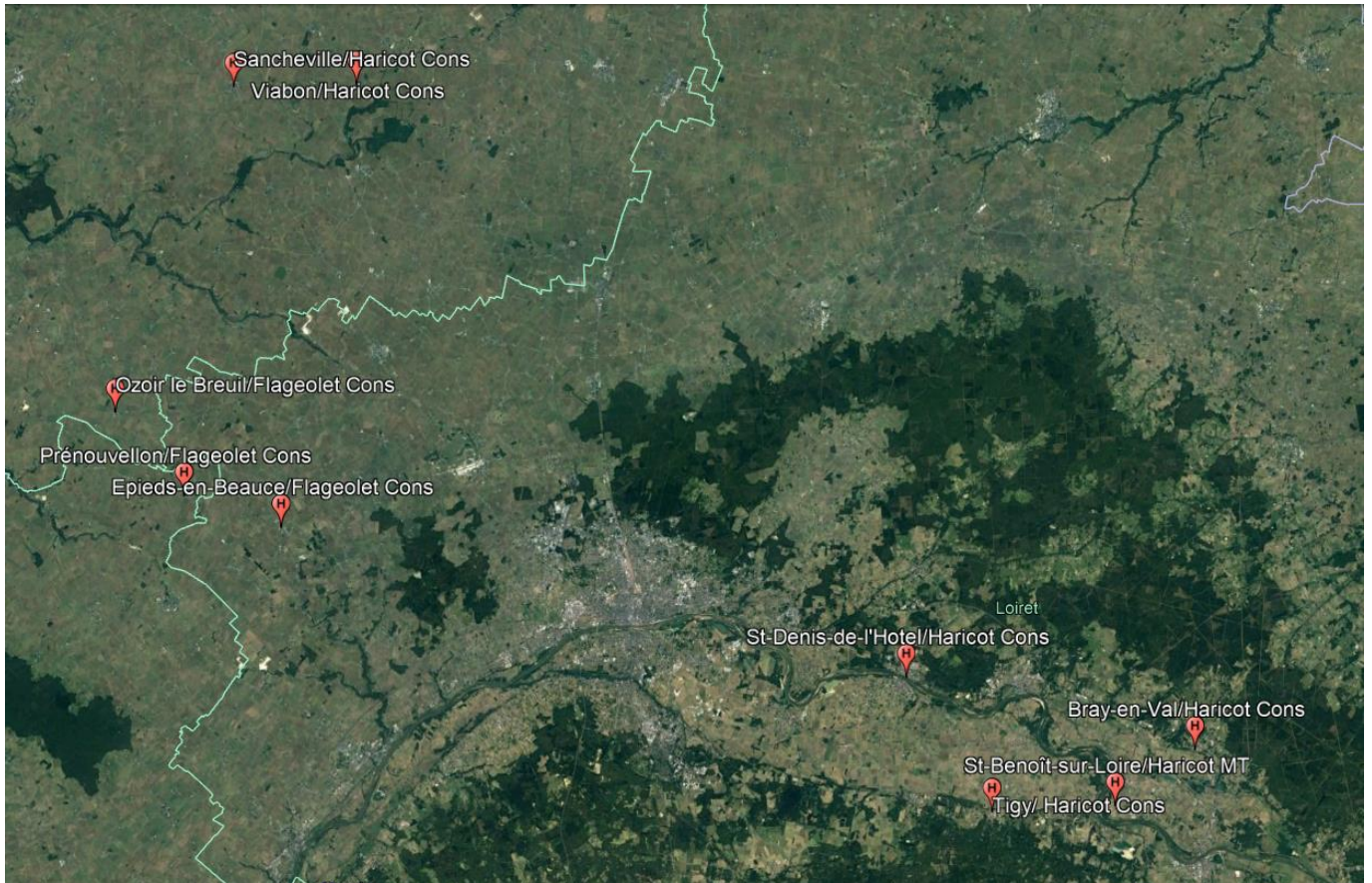
Agrotis segetum : 16 captures cette semaine dans le Loiret et 0 en Indre-et-Loire Le risque est **élevé** sur le secteur de piégeage du Loiret et **modéré** sur le secteur d'Indre et Loire.

Agrotis ipsilon : Aucune cette semaine. Le risque est **faible** sur tous les secteurs de piégeage.

Autographa gamma : 0 capture en Indre-et-Loire et 27 captures dans le Loiret. Le risque est **élevé** dans le Loiret et **modéré** en Indre-et-Loire.

Helicoverpa armigera : Pas de dégâts signalés dans le réseau en maraîchage traditionnel. Pour les piégeages des parcelles en culture de conserve, **voir les informations dans légumes de conserve**. Aucune capture cette semaine. Le risque est **faible** en maraîchage traditionnel.

Localisation des parcelles avec piégeage d'*Helicoverpa armigera*



Communes et cultures sur lesquelles les pièges sont positionnés. Une parcelle est également présente à Villandry (37) sur tomate MT.

MT : Maraîchage traditionnel

Cons : de conserve

Asperge

Composition du réseau d'observations

culture	Type	Lieu	Stade
Asperge	Verte	Maslives (41)	Végétation, « pousse d'août »
Asperge	Verte	Ouchamps (41)	
Asperge	Verte, 2 ^{ème} pousse	Ouchamps (41)	
Asperge	Blanche, bio	St-Claude de-Diray (41)	
Asperge	Blanche, 2 ^{ème} pousse	Soings en Sologne (41)	
Asperge	Verte	Talcy (41)	
Asperge	Blanche, 2 ^{ème} pousse	Darvoy (45)	
Asperge	Blanche	Darvoy (45)	

CRIOCERES

Etat général

Quelques adultes sont toujours observés de manière éparse. Des sorties de larves ont été observées sur une parcelle en Loir-et-Cher. Toutefois, elles sont rares sur la plupart des parcelles.

Seuil indicatif de risque

La nuisibilité est due essentiellement aux larves à partir du stade ramification.

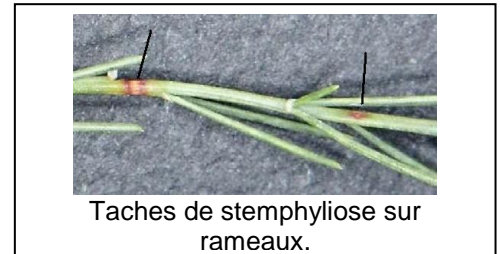
Prévision

En raison du faible nombre de larves, le risque est **faible** sauf localement où il peut être **modéré**.

STEMPHYLIOSE

Etat général

Les infestations restent globalement faibles. Toutefois, Des taches apparaissent actuellement au niveau des rameaux ou des cladodes sur plusieurs parcelles. La maladie est toujours très présente sur les parcelles avec des végétations précoces (2^{ème} pousses ou arrêt de récolte avant la mi-mai). Dans tous les cas, elle est observée sur la première génération de tiges. Les nouvelles générations sont indemnes.



Prévision

En fonction des secteurs, les derniers passages pluvieux ont généré des conditions favorables. Le risque reste **élevé** en Loir-et-Cher, coté Sologne, et dans le Loiret. Il est **faible** pour le Loir-et-Cher, coté Beauce. Il est **modéré** pour l'Indre-et-Loire.

Betteraves rouges

Composition du réseau d'observations

Culture	Type	Lieu	Stade
Betterave Rouge	Eté - semis mi-avril	Saint Denis de l'Hôtel	Grossissement
	Eté - semis fin avril	Germigny	Grossissement
	Conservation - semis début mai	Saint Benoit	Grossissement
	Conservation - semis début mai	Sigloy	Grossissement
	Conservation - semis mi-mai	Germigny	Grossissement
	Conservation - semis mi-mai	Germigny	Grossissement
	Conservation - semis fin mai	Sigloy	Grossissement
	Conservation - semis fin mai	Saint Benoît	Grossissement
	Conservation - semis début juin	Ouvrouer	Recouvrement des rangs
	Conservation semis mi-juin	Saint Benoit	Recouvrement des rangs
	Conservation - semis 20 juin	Tigy	Recouvrement des rangs
	Conservation - semis fin juin	Ouvrouer	Recouvrement des rangs
	Conservation semis fin juin	Germigny	6 feuilles
	Conservation - semis début juillet	Germigny	2 - 4 feuilles

ALTISES

Etat général

Les altises moins présentes sur les parcelles après les pluies importantes de la fin de week-end. La météo à venir pluvieuse et plutôt fraîche est défavorable à leur développement. Les stades les plus jeunes sont les plus sensibles, la plupart des parcelles ont un développement foliaire suffisant pour être peu impactées.

Seuil indicatif de risque et prévision

Pour la suite de la semaine le risque est **modéré** pour les jeunes stades, même si le temps plus frais et couvert est moins favorable aux altises. Le risque est **faible** à partir de 4 feuilles.

NOCTUELLES DEFOLIATRICES ET TERRICOLES

Etat général

La présence de feuilles mangées est localisée et généralement faible. Une parcelle présente des dégâts sur plus de 60% des plantes présentant des perforations importantes.

Prévision

La nuisibilité des noctuelles est généralement **faible**, localement le risque est **moyen**.

PUCERONS

Etat général

Aucun puceron n'a été repéré cette semaine. Les piègeages sont quasiment nuls depuis trois semaines maintenant.

Seuil indicatif de risque et prévision

Les stades ne sont plus à risque, le risque de ré-infestation est **nul**.

BACTERIOSE / ALTERNARIA / RAMULARIOSE

Etat général

Avec la chaleur, les parcelles touchées par la bactériose se sont assainies. La situation reste globalement saine. On observe un peu d'alternaria sur certaines parcelles.

Seuil indicatif de risque et prévision

Le rafraîchissement relatif des températures sera plutôt favorable à ces maladies, mais la situation étant plutôt saine, **le risque est modéré** à **faible** pour les prochains jours selon l'état actuel de la parcelle.

CERCOSPORIOSE

Etat général

De nombreuses parcelles présentent toujours des symptômes de cercosporiose (trois quart des parcelles visitées, de quelques tâches éparses à 80 % des feuilles touchées et des foyers présentant plus de 20 taches par feuille). Les symptômes sont particulièrement marqués sur les parcelles d'été présentant une masse foliaire importante. On observe des petits foyers et des taches sont visibles sur 30 à 70% des feuilles.

Prévision

Des températures voisinant les 25°C et une forte hygrométrie sont favorable au développement de la maladie. Le temps couvert et pluvieux à venir et favorable à l'évolution des symptômes pour les parcelles déjà contaminées. Le risque est **fort** pour ces parcelles. Les températures seront en revanche un peu faible pour occasionner une explosion des symptômes dans les parcelles saines, le risque y est **modéré**.

VIROSES

Etat général

L'évolution des symptômes est très lente (foyers ou taches sur 1 à 10% des betteraves). Les parcelles les plus touchées correspondent aux infestations assez importantes de fin mai. Dans tous les cas, l'intensité des symptômes reste encore faible et avec un impact faible sur la croissance de la culture.

Seuil indicatif de risque et prévision

Le risque reste **modéré**.

RHIZOMANIE

Etat général

Des symptômes de rhizomanie sont visibles sur quelques parcelles assez avancées.

Prévision

Le risque se raisonne à la parcelle. A surveiller dans les parcelles, notamment sur variétés sensibles dans les parcelles ayant déjà eu de la betterave.

Courgette

Composition du réseau d'observations

culture	Type	Lieu	Stade
Courgette	Plein-champs	Veigné (37)	Récolte
Courgette	Plein-champs, bio	Ville-aux-Dames	
Courgette	Plein-champs, bio	Chitenay (41)	
Courgette	Plein-champs	Montlivault (41)	
Courgette	Plein-champs, bio	St-Claude-de-Diray (41)	
Courgette	Plein-champs	Soings-en-Sologne (41)	
Courgette	Plein-champs	Guilly (45)	
Courgette	Plein-champs	St-Benoit (45)	

PUCERONS

Etat général

Les populations de pucerons restent très faibles.

Seuil indicatif de risque

Même si le seuil de nuisibilité est mal déterminé, la présence des pucerons peut favoriser la prolifération des viroses au sein des parcelles concernées. Des colonies importantes seront préjudiciables au développement de la plante.

Prévision

Le risque est **faible**.

THRIPS

Etat général

Les populations de thrips sont faibles voire nulles.

Seuil indicatif de risque

La nuisibilité du thrips sur courgette, sur notre région, n'est pas démontrée. Toutefois, il peut être vecteur de virose.

Prévision

Le risque est **faible**.

CICADELLES

Etat général

Les cicadelles restent présentes sur plusieurs parcelles. Les populations sont faibles.

Seuil de nuisibilité

La nuisibilité de cet insecte sur courgette, sur notre région, n'est pas démontrée. Toutefois, il peut être vecteur de virose.

Prévision

Le risque est **faible**.

OÏDIUM

Etat général

L'oïdium est présent sur des parcelles dont la récolte est bien avancée. Les infestations restent limitées principalement aux feuilles de la base.

Prévision

Le risque est **faible** à **modéré** selon le stade d'avancement de la récolte et la sensibilité variétale.

CLADOSPORIOSE

Etat général

La plupart des parcelles sont saines. Des symptômes sont observés sur fruits en Loir-et-Cher.

Prévision

Les passages pluvieux et la baisse des températures sont favorables à ce champignon. Le risque est **modéré**, plus particulièrement sur variétés sensibles.

Cultures sous abris froids et maraîchage traditionnel

Composition du réseau d'observations

Indre et Loire		Loir et Cher		Loiret	
Conventionnel	Bio	Conv	Bio	Conv	Bio
Villandry Veigné St Genouph	La Ville aux Dames	St Claude de Diray	Blois Chitenay	Guilly St Benoit/Loire Sully/Loire	Ouvrouer

Salades

Composition du réseau d'observations

Culture	Type	Lieu	Environnement	Stade
Batavia	Conv	Veigné	PC	4 F
Laitue	Bio	La Ville aux Dames	PC	8 F
Laitue	Bio	Chitenay	PC	Proche récolte
Laitue	Bio	Ouvrouer	PC	Proche récolte
Laitue	Conv	Sully	PC	Proche récolte
Laitue	Conv	Sully	PC	Prépommaison
Laitue	Conv	Guilly	PC	6 F
Laitue	Conv	St Benoit sur Loire	PC	8 F

Etat général

Les salades sont globalement en bon état sanitaire.

Crucifères

Composition du réseau d'observations

Culture	Type	Lieu	Environnement	Stade
Chou-fleur	Conv	Villandry	PC	6 F
Chou-fleur	Conv	St Genouph	PC	6 F
Chou	Conv	St Claude de Diray	PC	4 F
Chou	Conv	Guilly	PC	7 F
Chou	Conv	St Benoit sur Loire	PC	5 F

ALTISES

Etat général

Le temps humide et plus frais de ces derniers jours ont freiné considérablement l'activité de nutrition des altises. Actuellement, on retrouve entre 1 à 10 altises par plante mais très peu de nouveaux dégâts observés.

Prévision

Les conditions actuelles sont défavorables à leur développement
Risque faible à modéré, notamment pour les jeunes plantations

Méthode prophylactique

La pose d'un voile dès le début d'activité de l'altise permet de réduire significativement le niveau d'attaque.

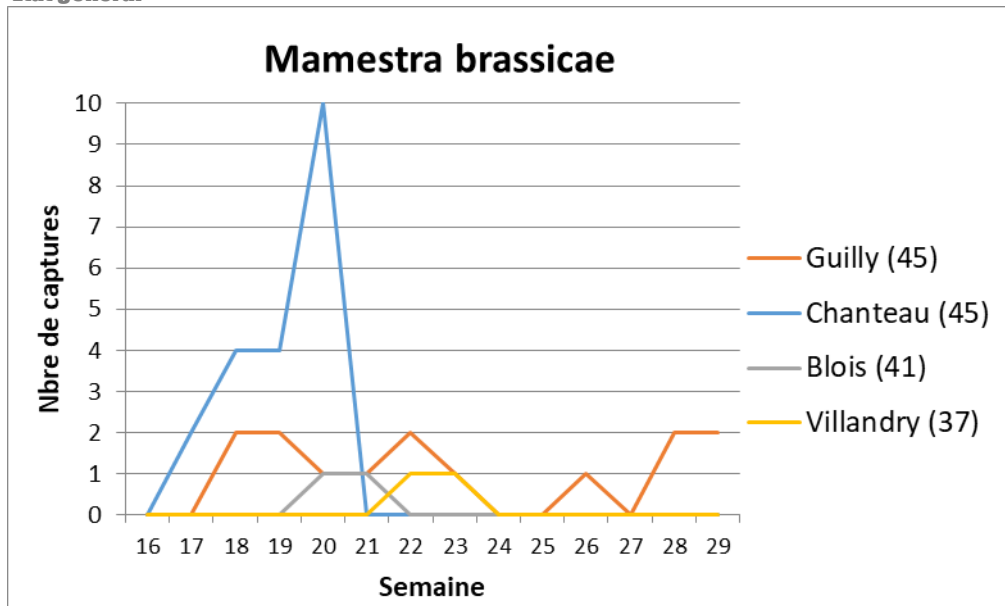
PIEGEAGE DE LA NOCTUELLE *MAMESTRA BRASSICAE* ET LA TEIGNE DES CRUCIFERES *PLUTELLA XYLOSTELLA*

Situation du réseau de piégeage 2017

	Nombre de pièges Dépt 45	Nombre de pièges Dépt 41	Nombre de pièges Dépt 37
Noctuelle <i>Mamestra brassicae</i>	2 (Guilly / Chanteau)	1 (Blois)	1 (Villandry)
Teigne des crucifères <i>Plutella xylostella</i>	2 (Guilly / Chanteau)	1 (Blois)	1 (Villandry)

Mamestra brassicae :

Etat général



2 captures à Guilly cette semaine sur le réseau de piégeage.

Seuil indicatif de risque

La noctuelle *M. brassicae* cause des dégâts sur les crucifères et notamment le chou. La ponte est plus ou moins importante selon le niveau d'infestation. Seules les chenilles sont à redouter. Dès lors que des adultes sont capturés, le risque démarre.

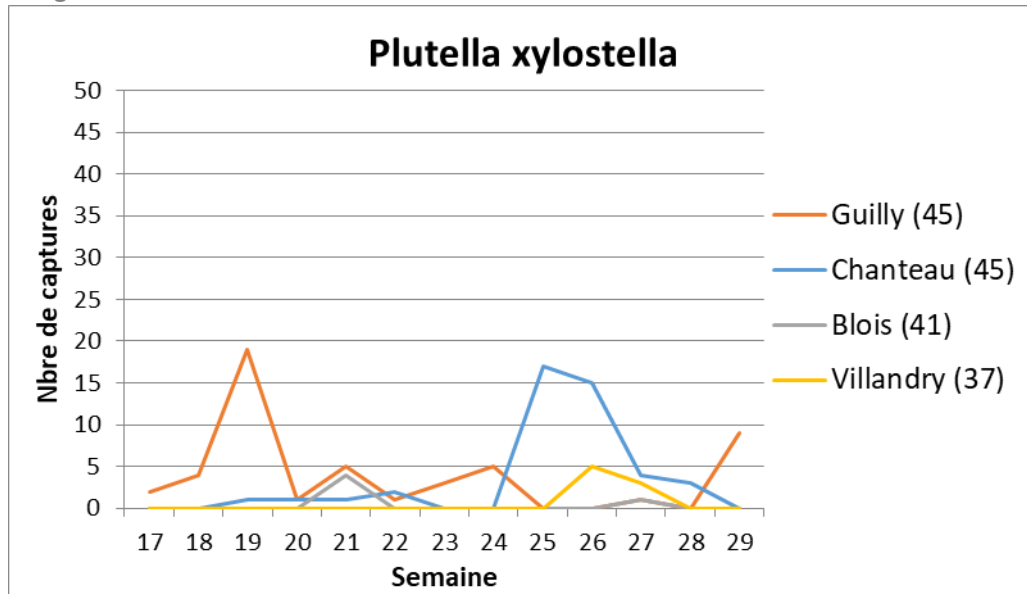
Prévision

Le risque de pontes est modéré sur le site de Guilly.

Sur les autres sites, aucune capture n'a été signalée depuis début juin. **Le risque de pontes est faible.**

Plutella xylostella :

Etat général



9 captures sur le site de Guilly. Aucune capture sur les autres sites.

Seuil indicatif de risque

P. xylostella cause des dégâts sur les crucifères et notamment le chou. La ponte est plus ou moins importante selon le niveau d’infestation. Seules les chenilles sont à redouter. Dès lors que des adultes sont capturés, le risque démarre.

Prévision

Risque de pontes modéré sur le secteur de Guilly

Risque de ponte faible sur les autres secteurs

PIEGEAGE DE LA MOUCHE DU CHOU

Piégeage feutrine

Modèle Swat

Le modèle SWAT (simulations à partir des stations météorologiques de Parçay Meslay (37), Tour en Sologne (41), Outarville (45), Gien (45), Férolles (45), Chartres (28) et Sévry (36)) indique une reprise du vol sur la plupart des secteurs suivie de pontes ce qui marquerait le début du 3^{ème} génération...

Piégeage feutrine

Composition du réseau de piégeage

		Sem 21	Sem 22	Sem 23	Sem 24	Sem 25	Sem 26	Sem 27	Sem 28	Sem 29
Indre et Loire	Saint Genouph/ Villandry	0	0	4	1.6	0.7	0.6	0.2	0,5	0,9
	Guilly	0.4	0.8	1.8	0.7	0	0.1	0	0,8	5,9
Loiret	St Benoît sur Loire	1.6	0.3	1.9	0.6	0	1	0	4,7	3,6
	Blois	-	0	15.3	4	2.1	0	0	0,4	5,2

Etat général

Les pontes ont sensiblement augmenté sur les sites du Loiret et du Loir et Cher, sans toutefois atteindre le seuil de nuisibilité.

Seuil indicatif de risque

10 oeufs par piège par semaine. Le seuil n'est atteint sur aucun des 4 sites.

Prévision

Risque de pontes modéré

Attention aux jeunes plantations

Solanacées et concombres

Composition du réseau d'observations

Culture	Type	Lieu	Dpt	Environnement	Stade
Tomate Aubergine Poivron Concombre	Conv	Villandry	37	Abri	Récolte
Tomate Aubergine Poivron Concombre	Conv	Veigné	37	Abri	Récolte
Tomate Aubergine Poivron Concombre	Bio	La Ville aux Dames	37	Abri	Récolte
Tomate Poivron Concombre	Conv	St Benoit	45	Abri	Récolte
Tomate Aubergine	Conv	Guilly	45	Abri	Récolte
Tomate Aubergine Poivron Concombre	Bio	Ouvrouer	45	Abri	Récolte
Tomate Aubergine Poivron Concombre	Bio	Chitenay	41	Abri	Récolte

AUXILIAIRES

Etat général

Les auxiliaires restent très présents sur les cultures sous abris (coccinelles, chrysopes, syrphes, micro-hyménoptères, praons, cécidomyies, punaises prédatrices anthocoridés, ...).

PUCERONS SP. (TOMATE, AUBERGINE, POIVRON, CONCOMBRE)

Etat général

Les populations sont maîtrisées sur la plupart des sites exceptées à Ouvrouer et La Ville aux Dames où l'on observe un redémarrage d'infestation.

Prévision

Risque faible à modéré (le risque dépend essentiellement de la progression des auxiliaires)

Surveiller vos plantations et bien regarder sous les feuilles. Vérifier également la présence ou non d'auxiliaires.

THRIPS (TOMATE, AUBERGINE, POIVRON, CONCOMBRE)

Etat général

Les populations restent globalement faibles sur la plupart des parcelles du réseau.

Prévision

Risque faible à modéré sur aubergine et concombre

ACARIENS (AUBERGINE, CONCOMBRE, POIVRON)

Etat général

Ce ravageur reste le principal problème sur solanacée. Les infestations sont fortes sur aubergine et concombre. A Veigné, les poivrons, jusque-là épargnés par cet arachnide, sont maintenant progressivement colonisés.

A La Ville aux Dames, malgré de nombreux lâchers d'auxiliaires, la situation reste toujours préoccupante.

Prévision

Malgré le rafraîchissement des températures, le risque demeure très élevé. Il faudra être très vigilant en cas de retour de la chaleur.

DORYPHORE (AUBERGINE)

Etat général

Présence à Ouvrouer et à Villandry. Des adultes, des larves et des pontes sont observés.

Prévision

Risque élevé sur les sites infestés

Méthode prophylactique

Le ramassage des adultes dès leur apparition permet de réduire significativement le niveau d'attaque.

PIEGEAGE DE TUTA ABSOLUTA

Situation du piégeage en 2017 :

	Nombre de pièges Dépt 37	Nombre de pièges Dépt 41	Nombre de pièges Dépt 45
<i>Tuta absoluta</i>	2 (Veigné et La Ville aux Dames)	1 (Chitenay)	3 (Guilly / Chanteau / St Benoit)

Etat général

Aucune capture

Prévision

Risque nul

CLADOSPORIOSE, POURRITURE GRISE (TOMATE)

Etat général

Malgré le retour de températures fraîches et d'humidité, les maladies cryptogamiques n'ont quasiment pas progressé sur les parcelles du réseau.

On retrouve ces 2 champignons sur 2 sites d'Indre et Loire. Quelques taches sont observées sur le feuillage de certaines variétés mais la plupart d'entre elles ont un aspect séché.

Prévision

Risque modéré (lors de longues périodes d'humidité)

La vigilance s'impose en raison du temps humide

OÏDIUM (CONCOMBRE)

Etat général

Ce champignon est observé à Villandry et St Benoit. Quelques taches (duvet blanc en forme d'étoile) sont présentes sur tous les étages basaux et intermédiaires de la plante.

Prévision

Risque modéré

Le risque s'accroît sur des plantes au stade avancé.

Légumes d'Industrie

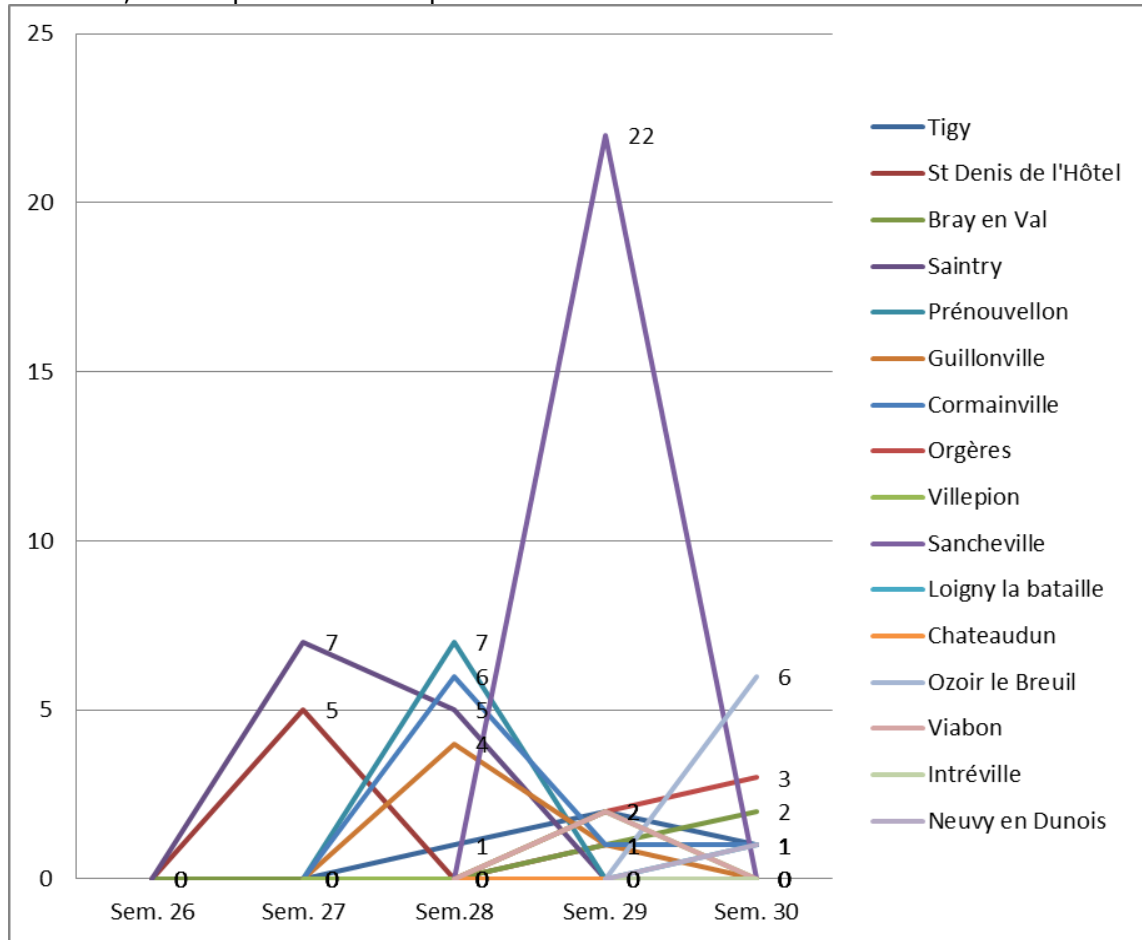
Haricot/Flageolet

Culture	Type	Lieu	Stade
Flageolet	Industrie	Saintry (45)	Début formation grains
		Epieds en Beauce (45)	
		Prénouvellon (41)	
		Cormainville (28)	Formation gousses
		Villepion (28)	Début formation gousses
		Orgères en Beauce (28)	
		Germignonville (28)	Aiguillettes – Début filets
		Intréville (28)	Aiguillettes
		Ozoir le Breuil (28)	Boutons verts-Boutons blancs
Haricot	Industrie	St Denis de l'Hôtel (45)	Proche récolte
		Bray en Val (45)	
		Tigy (45)	
		Guillonville (28)	1 ^{ers} filets
		Loigny la Bataille (28)	Aiguillettes
		Viabon (28)	
		Chateaudun (28)	Floraison
		Sancheville (28)	Début aiguillettes
		Ohé 1 (28)	Boutons blancs à 1 ^{ère} fleur
		Ohé 2 (28)	Début boutons verts

PYRALE DU MAÏS

Etat général

Ci-dessous, le récapitulatif des captures :



Seuil de nuisibilité

Voir BSV semaine 29.

Prévision

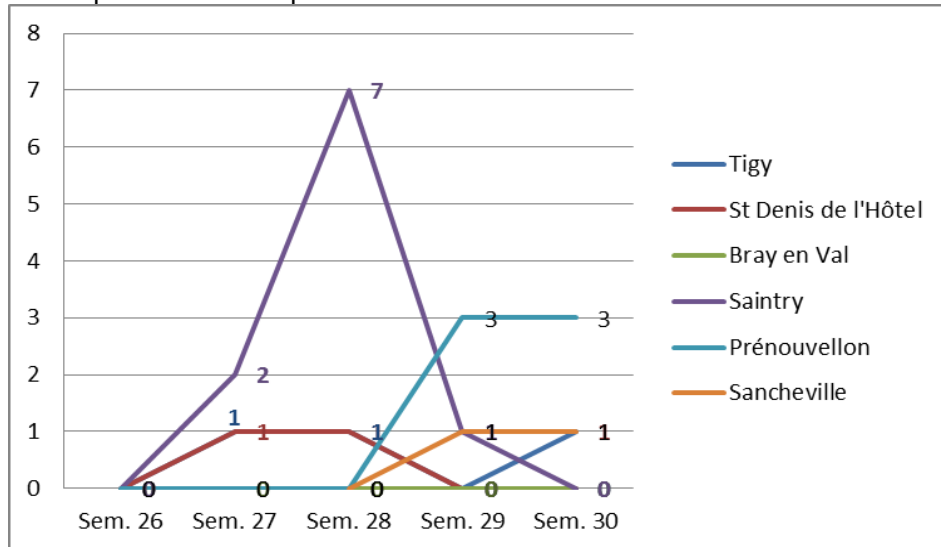
Le niveau de capture reste moyen cette semaine (entre 0 et 1 captures sur la plupart des sites, 3 à Orgères, et 6 à Ozoir le Breuil). **Le risque reste malgré tout assez élevé** sur les parcelles ayant atteint le stade aiguillettes (les conditions du weekend devraient être plus favorables au ravageur).

Le risque est à gérer à la parcelle, il est donc vivement recommandé de placer un piège dans la parcelle dès le stade bouton afin d'estimer l'intensité de la pression du ravageur sur la culture.

NOCTUELLE HELIOTHIS (HELICOVERPA ARMIGERA)

Etat général

Ci-dessous, le récapitulatif des captures Héliothis :



Seuil de nuisibilité

Idem pyrale.

Prévision

Malgré des conditions peu favorables au ravageur, le vol est toujours en cours. Le niveau de capture reste du même ordre que celui de la semaine dernière, plutôt moyen. **Le risque reste donc élevé** dans les parcelles ayant atteint le stade début formation aiguillettes (notons que les conditions du weekend devraient être plus propices aux vols de ravageurs).

BOTRYTIS ET SCLEROTINIA

Etat général

Des traces de sclérotinia sur tige ont été observées sur la parcelle située à Epieds en Beauce. Du botrytis est observé sur les secteurs d'Epieds et Orgères, sur de vieilles feuilles blessées ou sur feuilles sénescentes.

Stade de sensibilité et facteurs favorables

Le stade de sensibilité du haricot à ces maladies débute dès le stade bouton vert, et dure jusqu'à la récolte. La contamination a lieu par les pétales pour le sclérotinia ; par les pétales et par les blessures occasionnées au feuillage pour le botrytis. La période à risque de contamination dure tant qu'il y a des fleurs mais pas après.

Les parcelles à fortes densités de végétation, mal aérées, ou versées constituent des facteurs favorables au développement du botrytis et du sclérotinia.

Prévision

Les conditions actuelles sont très favorables au développement de ces 2 maladies. **Le risque reste important pour les parcelles dans lesquelles des traces de maladie sont observées et présentant une végétation importante, moyen pour les autres parcelles.**

NOCTUELLES DEFOLIATRICES

Etat général

Des perforations occasionnées par des noctuelles sont observées sur les parcelles situées à Chateaudun et Loigny la bataille.

Scorsonère

Composition du réseau d'observations

Culture	Type	Lieu	Stade
Scorsonère	Industrie	Bray en Val (45)	8 feuilles
		Tigy (45)	Couverture inter-rang
		Guilly (45)	
		Sigloy (45)	
		St Martin d'Abbat (45)	
		St Benoit sur Loire (45)	
		St Denis de l'Hôtel (45)	
		Neuvy en Sullias (45)	
		Bray en Val (45)	
		Candé sur Breuvron (41)	
		La Ville aux Dames (37)	
		St Romain sur Cher (41)	

ROUILLE BLANCHE

Etat général

De la rouille blanche est observée sur la quasi-totalité des parcelles. L'intensité est variable selon que les parcelles ont été ou non protégées.

Stade de sensibilité et conditions favorables

Voir BSV Semaine 29.

Prévision

Les conditions climatiques actuelles, humides et fraîches sont très favorables à la rouille blanche. **Le risque est moyen à élevé** (les parcelles présentant une végétation importante dans laquelle le niveau d'humidité est constant sont plus à risque).

ALTERNARIA

Etat général

De rares traces d'alternaria sont observées sur certaines parcelles.

Facteurs favorables

Voir BSV Semaine 29.

Prévision

Le risque est plutôt faible. Il convient néanmoins de maintenir la vigilance dans les parcelles ayant récemment subi une attaque de rouille blanche.

OÏDIUM

Etat général

De l'oïdium est observé dans les parcelles situées à Tigy, Sigloy et St Denis de l'Hôtel (1 petit foyer observé par parcelle).

Facteurs favorables

L'oïdium est favorisé par des conditions climatiques chaudes et sèches. Le duvet blanc grisâtre (ne pas confondre avec la pruine naturelle de la culture) perturbe l'alimentation hydrique et peut conduire à un blocage de la croissance.

Prévision

Les conditions climatiques actuelles (fraicheur et précipitations) sont défavorables au développement de l'oïdium dans les parcelles. **Le risque reste plutôt faible.**

Ombellifères

Carotte – Céleri – Persil

Composition du réseau d'observations

Culture	Type	Lieu	Stade
Carotte		Saint-Benoît-sur-Loire (45)	Récolte
Carotte	Grosse d'industrie	Saint-Benoît-sur-Loire (45)	Grossissement
Carotte	Grosse d'industrie	Saint-Benoît-sur-Loire (45)	Grossissement
Carotte	Grosse d'industrie	Saint-Martin-d'Abbat (45)	Grossissement
Carotte		Veigné (37)	Récolte
Carotte	Botte	Bonné (45)	Grossissement
Carotte	Botte	Bouteille (45)	6 feuilles
Carotte	Botte	Bray-en-Val (45)	Grossissement
Carotte	Botte	Sainte-Montaine (18)	4 feuilles
Carotte	BIO	Saint-Claude-de-Diray (45)	4 feuilles
Carotte		Guilly (45)	4 feuilles
Céleri	Rave	St-Genouph (45)	Grossissement
Céleri	Rave et branche	Saint-Benoît-sur-Loire (45)	Grossissement
Céleri	Rave et branche	Darvoy (45)	Grossissement
Céleri	Rave - BIO	Chitenay (41)	8 feuilles
Persil		Saint-Benoît-sur-Loire (45)	Récolte
Persil		Bonné (45)	35-40 cm
Persil	2 ^{ème} coupe	Bonné (45)	30-35 cm
Persil	2 ^{ème} coupe	Bonné (45)	20-25 cm
Persil		Bonné (45)	15-20 cm
Persil	2 ^{ème} coupe	Brinon-sur-Sauldre(18)	20 cm
Persil		Sainte-Montaine (18)	3 feuilles

MOUCHE DE LA CAROTTE

Pièges chromatiques: **pas de capture** cette semaine encore.
 Selon le modèle Swat, le 2^{ème} vol se poursuit sur l'ensemble des stations.

Evolution des captures sur les pièges chromatiques :

Semaines	15 à 23	24	25	26	27	28	29	30
Tigy	7	0	-	-	-	-	-	-
St-Denis-L'Hôtel	5	0	-	-	-	-	-	-
Bonné	4	0	-	-	-	-	-	-
St-Benoît-sur-Loire	13	0	0	0	0	0	0	0
St-Benoît-sur-Loire GC1	-	-	-	-	0	0	0	0
St-Benoît-sur-Loire GC2	-	-	-	-	0	0	0	0
Villandry puis Veigné	0	0	0	0	0	0	0	0
Guilly	2	0	0	0	0	0	0	0
Bouteille	-	0	0	-	0	0	0	0
St-Martin-d'Abbat	-	-	-	-	0	0	0	0
TOTAL des captures	31	0	0	0	0	0	0	0

Seuil indicatif de risque et prévision

Les températures restent favorables à la progression du cycle de la mouche qui approche de sa fin. Le 2^{ème} vol est de faible intensité.

Le risque est **faible** à **modéré** en fonction des parcelles. L'absence de capture diminue le risque. Le risque se raisonne à la parcelle, avec comme facteurs aggravants la proximité d'un bois ou un précédent ombellifères.

Le risque est **faible pour les cultures en fin de cycle** (à 3 semaines de la récolte).

CERCOSPORIOSE - SEPTORIOSE – ALTERNARIA

Seuil indicatif de risque et prévision

A quelques exceptions près (anciennes contaminations en cercosporiose sur carotte et septoriose sur persil), la situation sanitaire est globalement saine. On note cependant la présence de taches foliaires en carotte sur les semis d'avril et sur une variété.

En céleri, la situation sanitaire est saine.

Les conditions climatiques prévues ces prochains jours pourraient être favorables à ces maladies.

Le risque est **modéré**.

MILDIOU DU PERSIL

Seuil indicatif de risque et prévision

Du mildiou sporulant est présent sur une parcelle à très fort développement, les autres parcelles sont saines.

Les conditions climatiques prévues pour les prochains jours sont favorables à de nouvelles contaminations. Par la suite, l'augmentation des températures annoncée fera diminuer le risque.

Le risque est **faible** à **modéré**.

Les arrosages qui prolongent l'humectation nocturne ainsi que la proximité de cultures contaminées accroissent le risque.

Oignon-échalote

Composition du réseau d'observations

Culture	Type	Lieu	Stade
Oignon	Blanc botte	St Benoît sur Loire (45)	Récolte
Oignon	Bulbille	Talcy (41)	Récolte
Oignon	Bulbille	Villandry (37)	Récolte
Oignon	Bulbille, bio	Chitenay (41)	Bulbaison
Oignon	Semis, tardif	Talcy (41)	Bulbaison
Oignon	Semis, tardif	Gondreville (45)	Bulbaison
Oignon	Semis, bio	Saint-Claude de Diray (41)	Bulbaison
Oignon	Semis, bio	La Chapelle St Martin en Plaine (41)	Bulbaison
Echalion	-	Guilly (45)	Tombaison

MILDIOU (*PERONOSPORA DESTRUCTOR*)

Etat général

Plusieurs foyers en progression sont signalés dans le Loir-et-Cher au Sud de Blois sur oignon tardif et sur secteur de Mer sur oignons bulbilles, au Nord du Loiret sur oignons semis intermédiaires ainsi que sur le secteur Val de Loire en oignon blanc botte.

Modélisation Miloni au 26 juillet 2017 : données présentées pour des semis d'oignon jours longs et des plantations de bulbilles levés entre la mi-mars et début avril 2017

Sites	données dispo	Dates des dernières contaminations	Génération en cours	Sorties des prochaines taches*
Guillonville (28)	26/07 6h	24/7	3 ^{ème}	rien à venir pour semaine 31
Pré-St-Evroult (28)	26/07 6h	24/7	5 ^{ème}	rien à venir pour semaine 31
Montierchaume (36)	26/07 6h		1 ^{ère}	Non démarré
Fondettes (37)	26/07 6h	24/7	3 ^{ème}	rien à venir pour semaine 31
Tour en Sologne (41)	26/07 6h	24/7	5 ^{ème}	rien à venir pour semaine 31
St Léonard en Beauce (41)	26/07 6h	24/7	3 ^{ème}	rien à venir pour semaine 31
Ouzouer le Marché (41)	26/07 6h	24/7	3 ^{ème}	rien à venir pour semaine 31
Boisseaux (45)	26/07 4h	24/7	5 ^{ème}	rien à venir pour semaine 31
Férolles (45)	26/07 4h	2 et 3/7	4 ^{ème}	sortie de tache début semaine 31
Pithiviers (45)	26/07 3h	24/7	4 ^{ème}	rien à venir pour semaine 31
Outarville (45)	19/07 8h	30/6 et 2/7	4 ^{ème}	sortie de tache début semaine 31

*Les sorties de taches prévues dans la semaine à venir sont données à titre indicatif (évolution en fonction des conditions climatiques).

Prévision

Pour les oignons de semis (jours longs tardifs et oignon blanc botte) on considère qu'à la 3^{ème} génération (première sortie de tache de la 3^{ème} génération), le risque mildiou débute.

Pour les bulbilles (oignon et échalote) et les oignons de semis précoces, on considère qu'à la 2^{ème} génération (première sortie de tache de la 2^{ème} génération), le risque mildiou débute.

En présence de mildiou sporulant observé sur un secteur qu'il provienne d'oignon de consommation ou d'oignon porte-graine, le risque est immédiat quelle que soit la génération.

Pour les oignons de semis jours longs et sur les bulbilles de printemps :

- Pour le secteur de Montierchaume, **le risque** est non démarré donc **nul**.
- Sur les secteurs de **Férolles et Outarville (45)**, **le risque est élevé pour le début de semaine prochaine sur tout oignon**.
- Pour les autres secteurs non cités dans les précédentes lignes, le risque est **faible** pour cette fin de semaine et la semaine prochaine.

THRIPS (THRIPS TABACI)

Etat général

Des thrips sont toujours observés dans tout le réseau.

Les populations de thrips présentes sur les secteurs de production d'oignons sont en diminution ainsi que les dégâts sur les plantes. Il faut rester vigilant pour les oignons de récoltes plus tardives.

Les aélothrips (prédateurs de thrips) sont toujours présents dans le Val de Loire (45).

Seuil indicatif de risque

Sur oignon, les thrips sont souvent peu préjudiciables sauf pour de grandes populations par temps chaud et sec. Pour l'oignon blanc botte, il peut y avoir dépréciation du feuillage en cas de fortes populations.

A surveiller sur oignons blancs bottes et sur oignons jours longs.

Prévision

Le risque est **modéré** pour le Loiret et le Loir-et-Cher et **nul** pour l'Indre et Loire.

DIVERS

Présence de *Botrytis allii* sur bulbe d'oignon de semis en conventionnel ou en bio sur le secteur du Loir-et-Cher.

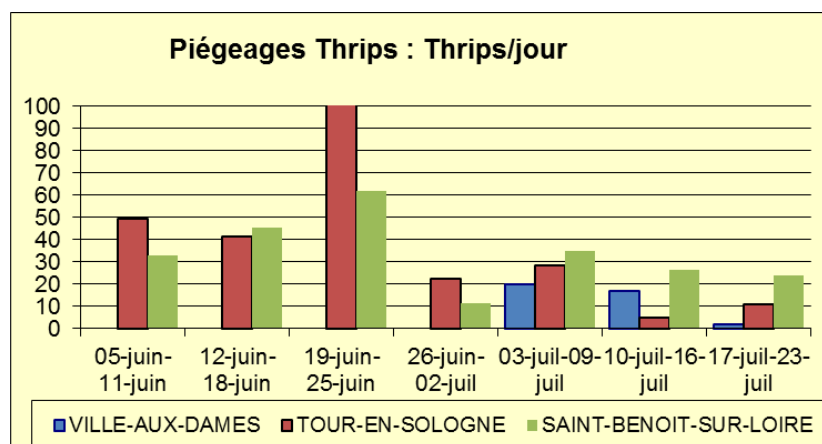
Poireau

Composition du réseau d'observations

culture	Type	Lieu	Stade
Poireau	Plantation, Bio	Ville aux Dames (37)	Croissance
Poireau	Plantation	Villandry (37)	
Poireau	Plantation	Chemery (41)	
Poireau	Plantation	Fresnes (41)	
Poireau	Plantation	Maslives (41)	
Poireau	Plantation	Montlivault (41)	
Poireau	Plantation	Tour-en-Sologne (41)	
Poireau	Plantation, Bio	Vineuil (41)	
Poireau	Plantation	Darvoy (45)	
Poireau	Plantation	Guilly (45)	
Poireau	Plantation	Saint-Benoit (45)	

THRIPS

Piégeage	Indre-et-Loire	Loir-et-Cher	Loiret
Thrips	Ville-aux-Dames	Tour-en-Sologne	Saint-Benoit-sur-Loire



(Ville-aux-dames : piège mis en place à partir du 3 juillet)

Etat général

Les populations sont très faibles dans l'Indre-et-Loire. Elles se stabilisent dans le Loiret et sont en légère ré-augmentation dans le Loir-et-Cher. Dans ces deux départements les populations peuvent être élevées sur certaines parcelles.

Seuil indicatif de risque

Les vols restent au-dessus du seuil de 10 Thrips/Jour, excepté à la Ville-aux-dames. Le seuil sur plante (50% des plantes avec au moins 1 thrips) est atteint dans le Loir-et-Cher.

Prévision

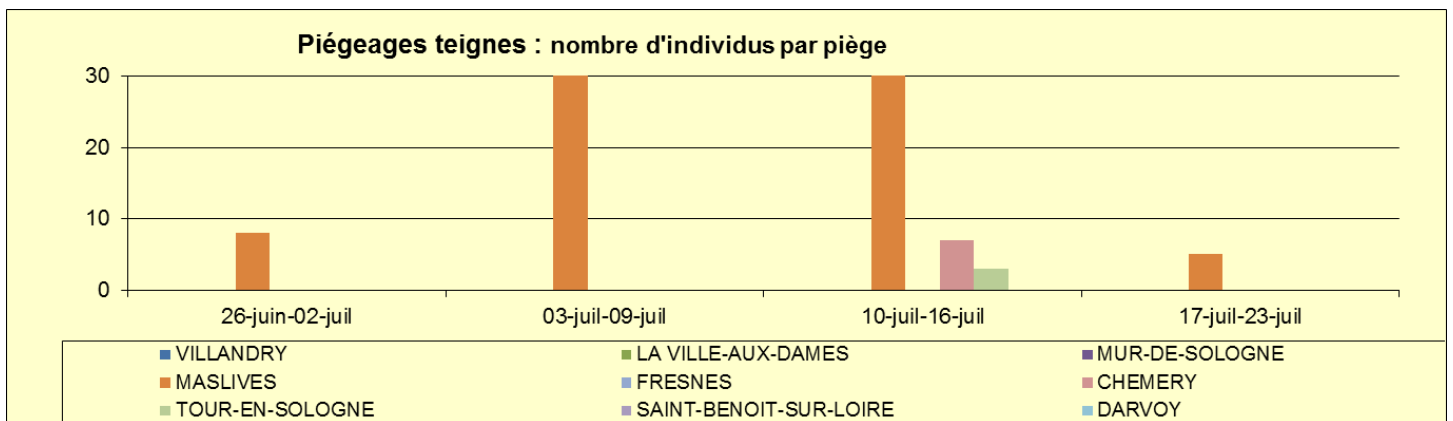
Selon la modélisation, la prochaine génération (troisième issue de larves hivernantes) est sortie à Tour-en-Sologne (41) et à Férolles (45). Sur les autres sites elle ne devrait pas sortir avant la fin de semaine, voire la semaine prochaine. Le risque est **modéré**.

TEIGNE

Piégeage	Indre-et-Loire	Loir-et-Cher	Loiret
Teigne	Villandry Ville-aux-Dames	Chemery Feings Maslives Montlivault Mur de Sologne Tour-en-Sologne	Darvoy Saint Benoit sur Loire

Etat général

Les captures sont nulles sauf en Loir-et-Cher où elles sont en diminution. Quelques sorties de larves sont observées en Loir-et-Cher.



Seuil indicatif de risque

Il sera atteint à la prochaine sortie de larves.

Prévision

Le risque est **faible** sauf en Loir-et-Cher où il est **modéré**.

GRAISSE

Etat général

Il n'est pas signalé de graisse sur le réseau d'observation.

Prévision

Le développement de cette bactériose est liée à des températures élevées combinées à de l'humidité importante. Suite aux passages pluvieux, le risque est **faible** à **modéré**.

ROUILLE

Etat général

Quelques pustules de rouille ont été observées sur une variété précoce. Il n'en pas observé d'autres au sein du réseau d'observation.

Prévision

Le risque est **faible**. Le risque est **modéré** sur variété précoce sensible.