

## sommaire

<b>Ravageurs communs à plusieurs cultures</b> .....	<b>2</b>
<b>Asperge</b> .....	<b>4</b>
<b>Betteraves rouges</b> .....	<b>6</b>
<b>Courgette</b> .....	<b>7</b>
<b>Fraisiers</b> .....	<b>9</b>
Fraises de printemps .....	9
Fraises remontantes .....	9
<b>Légumes d'industrie</b> .....	<b>11</b>
Haricot/Flageolet .....	11
Scorsonère.....	13
<b>Ombellifères</b> .....	<b>14</b>
Carotte – Céleri – Persil .....	14
<b>Oignon-échalote</b> .....	<b>15</b>
<b>Poireau</b> .....	<b>18</b>

### EN BREF

**Asperges** : stemphyliose sur la Sologne et le Loiret.

**Betterave rouge** : la présence de cercosporiose se généralise.

**Ombellifères** : mouche de la carotte : vol en cours selon le modèle Swat mais pas de capture.

**Haricot/flageolet** : vols Pyrales et Héliothis en cours.

**Scorsonère** : présence de rouille blanche.

**Ombellifères** : mouche de la carotte : vol en cours ou imminent selon le modèle Swat mais pas de capture.

**Oignon** : modélisation mildiou : sorties de mildiou prévues pour fin semaine prochaine sur rares secteurs.

**Poireau** : thrips en diminution.

Bulletin rédigé par CA45 / CA41 / Fredon Centre Val-de-Loire, avec les observations des Chambres d'Agriculture 41, 37, 45, 28, LCA, Fredon Centre Val-de-Loire, Maingourd, D3L Contres, Sarl Baby, BCO, Ferme des Arches, Ferme de la Motte, Oignon de Beauce, SCEE Janvier, Axereal, Groupe Soufflet, Graines Voltz, Marionnet, Cadran de Sologne, ADPLC, Bio Centre, Jean-Marc LELUC, Anne-Sophie CASTETS, Philippe JONCQUEL, Jérôme BROU.

Si aucun seuil indicatif de risque n'est précisé, c'est qu'il n'existe pas de références précises pour le couple culture/bio-agresseur concerné.

Retrouvez des informations sur les adventices en lisant le « BSV Adventices » en cliquant sur ce lien :

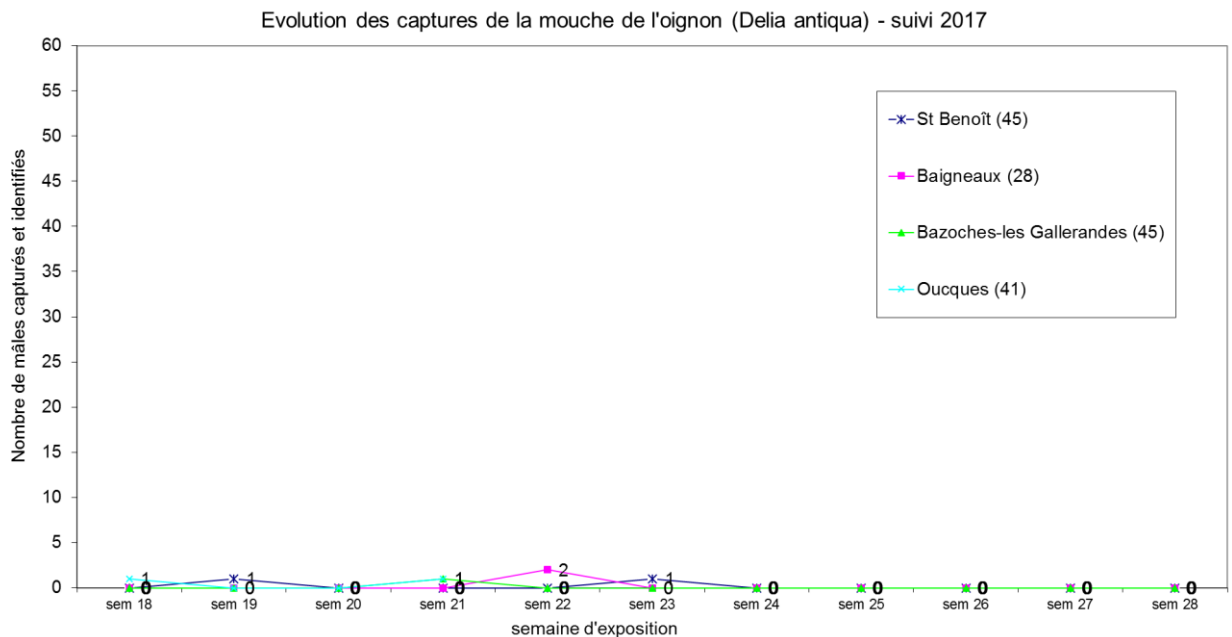
<http://www.centre.chambagri.fr/developpement-agricole/bulletin-de-sante-du-vegetal/bsv-adventices.html>

## Ravageurs communs à plusieurs cultures

### MOUCHE DE L'OIGNON (*DELIA ANTIQUA*)

#### Composition du réseau d'observations

Des cuvettes jaunes sont suivies à Bazoches-les-Gallerandes (45), St Benoît sur Loire (45), Baigneaux (28) et Oucques (41). Le réseau de piégeage est arrêté pour ce début de saison. Les cuvettes jaunes seront remises en place au 15 août.



#### Etat général

Aucune mouche de l'oignon n'est capturée cette semaine et aucun dégât signalé dans le réseau.

#### Seuil indicatif de risque

##### Modélisation SWAT :

Ce modèle permet de prévoir l'activité de vol de mouches à partir de données météorologiques (relevés de températures, vent...) récoltées pour les stations météo suivantes : Sévry (18), Chartres (28), Parçay-Meslay (37), Tour-en-Sologne (41), Férolles, Gien et Outarville (45).

**D'après la modélisation, le vol se poursuit tout comme le développement des larves et des pupes.**

La mouche de l'oignon s'attaque surtout aux jeunes plants d'allium (oignon, poireau, bulbille, échalote). L'activité de la mouche de l'oignon favorise l'installation de pourritures attirant d'autres diptères saprophages.

#### Prévision

Pour les cultures en place, le risque est **faible** compte tenu du piégeage.

### MOUCHE DES SEMIS (*DELIA PLATURA*)

#### Composition du réseau d'observations

Les cuvettes jaunes mises en place pour la mouche de l'oignon permettent de donner une indication sur la présence (ou absence) de mouche des semis. Le réseau de piégeage est arrêté pour ce début de saison. Les cuvettes jaunes seront remises en place au 15 août.

### Etat général

La mouche des semis est capturée à Bazoches-les-Gallerandes (45) et à Baigneaux (28).

### Seuil indicatif de risque

La mouche des semis est polyphage et surtout dommageable sur jeunes plantes, les femelles adultes étant attirées par des sols récemment travaillés, riches en matières organiques et humides. Le travail du sol conditionne l'importance de la population larvaire et donc les dégâts (pourritures et destruction partielle à totale des semis).

### Prévision

Le risque est **modéré** sur tous les secteurs de piégeage.

## DIVERS

Des dégâts de mouche mineuse du poireau (*Phytomyza gymnostoma*) sont observés au nord du Loiret en maraîchage.

La mouche du chou (*Delia radicum*) est capturée dans le Val de Loire (45).

## NOCTUELLES TERRICOLES ET NOCTUELLE GAMMA

Des pièges fonctionnant avec des attractifs sexuels (phéromones = attractivité pour les mâles), pour *Agrotis segetum* et *Agrotis ipsilon*, 2 noctuelles terricoles, *Autographa gamma*, une noctuelle défoliatrice, et pour *Helicoverpa armigera*, la noctuelle de la tomate, espèce polyphage s'attaquant à de nombreuses cultures (potagères, légumineuses, maïs, ...).

L'utilisation de pièges à phéromones, complémentaire de l'observation des plantes, permet de suivre le vol et éventuellement d'estimer/anticiper les variations de niveaux de populations de ces noctuelles.

### Etat général

Semaine d'exposition	Semaine 26	Semaine 27	Semaine 28
<i>Agrotis segetum</i>			
Saint Benoît sur Loire (45)	1	3	2
Chanteau (45)	0	0	0
Villandry (37)	1	0	1
<i>Agrotis ipsilon</i>			
Saint Benoît sur Loire (45)	14	0	0
Chanteau (45)	0	0	0
Veigné (37)	0	0	0
<i>Autographa gamma</i>			
Chanteau (45)	0	0	0
Saint Benoît sur Loire (45)	6	1	0
Veigné (37)	2	0	1
<i>Helicoverpa armigera</i>			
MT/ Villandry (37)	0	0	0
MT/ Saint Benoit sur Loire (45)	1	0	0

Pas de dégâts signalés dans le réseau en maraîchage traditionnel. **Pour les piégeages des parcelles en culture de conserve voir les informations dans légumes de conserve.**

### Seuil de nuisibilité

Les papillons de ces 4 espèces pondent sur un large panel de plantes cultivées. La ponte est plus ou moins importante selon le niveau d'infestation. **Seules les chenilles sont à redouter**, car elles se nourrissent des feuilles des plantes et occasionnent aussi le sectionnement des tiges (pour les *Agrotis* seulement) et le grignotage des fruits (pour *Helicoverpa armigera* seulement), diminuant ainsi le rendement. **Le risque démarre dès lors que les adultes sont capturés.**

**Prévision**

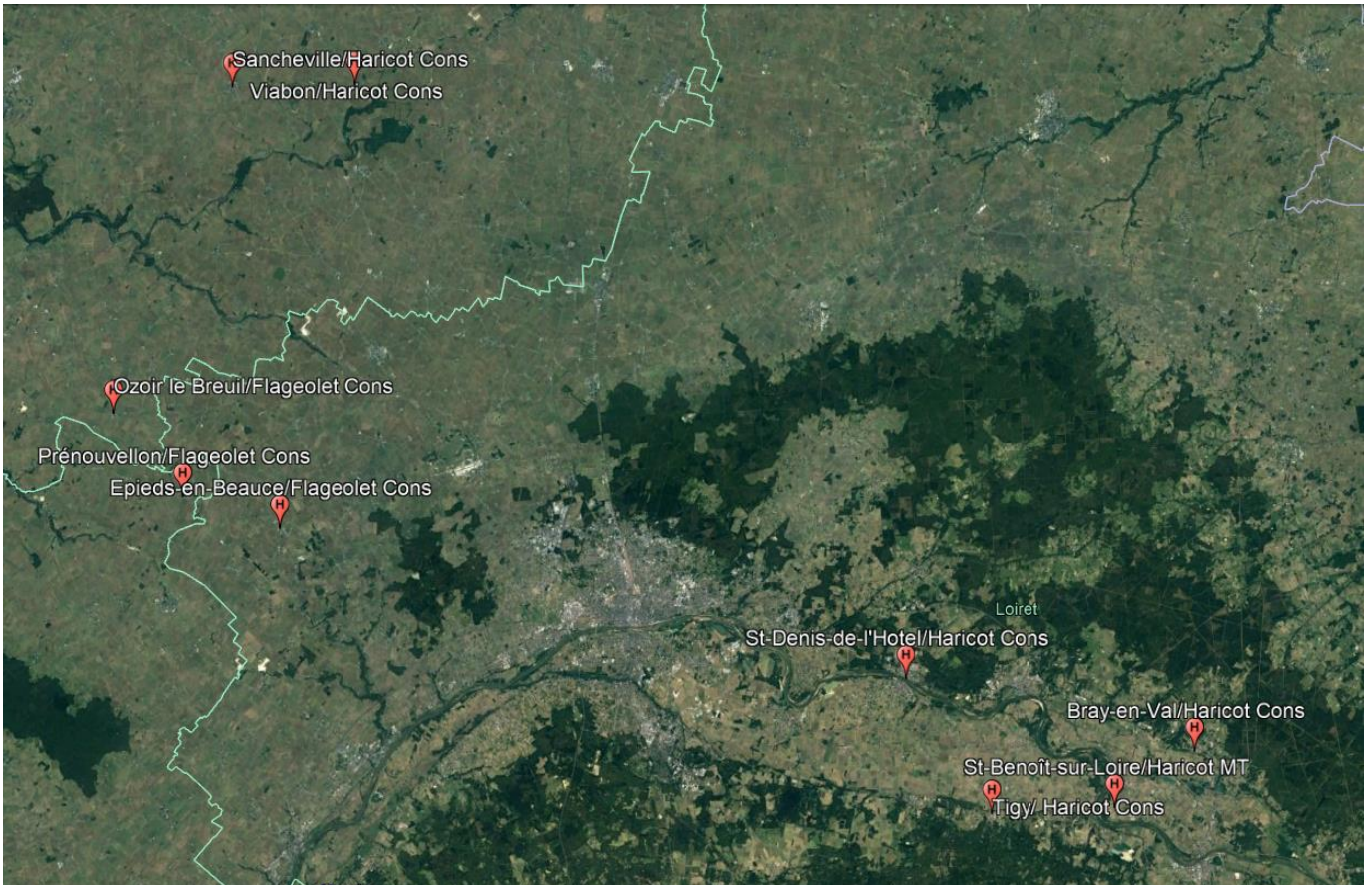
*Agrotis segetum* : 2 captures cette semaine dans le Loiret et 1 en Indre-et-Loire Le risque est **élevé** sur tous les secteurs de piégeage.

*Agrotis ipsilon* : Aucune cette semaine. Le risque est **faible** sur tous les secteurs de piégeage.

*Autographa gamma* : 1 capture en Indre-et-Loire. Le risque est **élevé** en Indre-et-Loire.

*Helicoverpa armigera* : aucune capture cette semaine. Le risque est **faible à modéré**.

**Localisation des parcelles avec piégeage d'*Helicoverpa armigera***



Communes et cultures sur lesquelles les pièges sont positionnés. Une parcelle est également présente à Villandry (37) sur tomate MT.

MT : Maraîchage traditionnel

Cons : de conserve

**Asperge**

**Composition du réseau d'observations**

culture	Type	Lieu	Stade
Asperge	Verte	Maslives (41)	Végétation, « pousse d'août »
Asperge	Verte	Ouchamps (41)	
Asperge	Verte, 2 <sup>ème</sup> pousse	Ouchamps (41)	
Asperge	Blanche, bio	St-Claude de-Diray (41)	
Asperge	Blanche, 2 <sup>ème</sup> pousse	Soings en Sologne (41)	
Asperge	Verte	Talcy (41)	
Asperge	Blanche, 2 <sup>ème</sup> pousse	Darvoy (45)	
Asperge	Blanche	Darvoy (45)	

## CRIOCERES

### Etat général

Quelques adultes sont toujours observés de manière éparse. Les pontes et les larves sont rares.

### Seuil indicatif de risque

La nuisibilité est due essentiellement aux larves à partir du stade ramification.

### Prévision

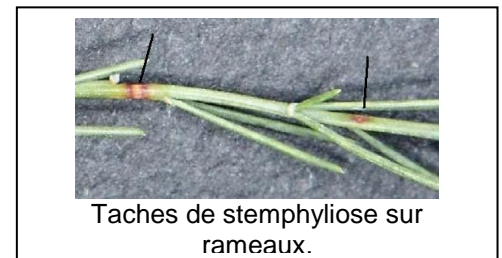
En raison du faible nombre de larves, le risque est **faible**.

## STEMPHYLIOSE

Modélisation	Indre-et-Loire	Loir-et-Cher	Loiret
Stemphyliose (Inoki)	Maulay	Tour-en-Sologne St-Léonard	Férolles

### Etat général

Les infestations sont globalement faibles sauf localement. En effet, la stemphyliose reste présente sur des parcelles avec des végétations précoces (2<sup>ème</sup> pousses ou arrêt de récolte avant la mi-mai). Elle est également présente au niveau des rameaux ou des cladodes, sur certaines parcelles avec des arrêts de récolte plus tardifs.



### Modélisation au 17 juillet

Station	Indice de sporulation /durée entre 2 sporulations	Indice de germination des spores
<b>Maulay</b>	Faible, + de 28 jours	Faible
<b>Tour-en-Sologne</b>	Elevé, 14 à 21 jours	Faible
<b>St-Léonard</b>	Faible, + de 28 jours	Faible
<b>Férolles</b>	Elevé, 14 à 21 jours	Faible

Selon la modélisation, le risque de sporulation est élevé sur Tour-en-Sologne et Férolles.

### Prévision

Le risque est **élevé** en Loir-et-Cher, coté Sologne, et dans le Loiret. Il est **faible** pour l'Indre-et-Loire, et le Loir-et-Cher, coté Beauce.

## Betteraves rouges

### Composition du réseau d'observations

Culture	Type	Lieu	Stade
Betterave rouge	Primeur - semis début avril	Germigny	Récolte
	Eté - semis mi-avril	Saint Aignan	Grossissement
	Eté - semis fin avril	Saint Aignan	Grossissement
	Conservation - semis début mai	Saint Benoit sur Loire	Grossissement
	Conservation - semis début mai	Vienne en Val	Grossissement
	Conservation - semis mi-mai	Sandillon	Grossissement
	Conservation - semis mi-mai	Germigny des Près	Grossissement
	Conservation - semis fin mai	Germigny des Près	Recouvrement des rangs
	Conservation - semis fin mai	Châteauneuf sur Loire	Recouvrement des rangs
	Conservation - semis début juin	Ouvrouer les Champs	Recouvrement des rangs
	Conservation semis mi-juin	Saint Benoit sur Loire	6 feuilles
	Conservation - semis 20 juin	Tigy	6 feuilles
	Conservation - semis fin juin	Ouvrouer les Champs	4 feuilles

### ALTISES

#### Etat général

Les altises sont très présentes sur les parcelles et la météo leur a été favorable. Les stades les plus jeunes sont les plus sensibles, la plupart des parcelles ont un développement foliaire suffisant pour être peu impactées.

#### Seuil indicatif de risque et prévision

Pour la suite de la semaine **le risque reste élevé** pour les jeunes stades, même si le temps plus frais et couvert est moins favorable aux altises. Le risque est **faible** à partir de 4 feuilles.

### PUCERONS

#### Etat général

Aucun puceron n'a été repéré cette semaine. Les piégeages sont quasiment nuls depuis deux semaines maintenant.

#### Seuil indicatif de risque et prévision

Le risque de ré-infestation est minime et les auxiliaires sont présents. **Le risque est faible.**

### BACTERIOSE / ALTERNARIA / RAMULARIOSE

#### Etat général

Avec la chaleur, les parcelles touchées par la bactériose se sont assainies. La situation reste globalement saine. On observe un peu d'alternaria sur certaines parcelles.

#### Seuil indicatif de risque et prévision

Le rafraichissement relatif des températures sera plutôt favorable à ces maladies. La situation est plutôt saine et les pluies annoncées sont de faible intensité, le risque est donc **modéré à faible** pour les prochains jours selon l'état actuel de la parcelle.

## CERCOSPORIOSE

### Etat général

Une généralisation des symptômes de cercosporiose est observée. On observe des petits foyers et des taches sont visibles sur 30 à 70% des feuilles. Les trois quarts des parcelles à recouvrement des rangs observées sont touchées.

### Prévision

Des températures voisinant les 25°C et une forte hygrométrie sont favorable au développement de la maladie. Même si les températures baissent un peu et que les pluies seront plutôt faibles le risque reste **modéré** à **élevé** selon la densité de végétation. **Les arrosages qui prolongent l'humectation nocturne accroissent le risque.**

## VIROSES

### Etat général

On observe peu d'évolution des symptômes (foyers ou taches sur 1 à 10% des betteraves) sur les parcelles déjà marquées. Les parcelles les plus touchées correspondent aux infestations de pucerons assez importantes de fin mai.

### Seuil indicatif de risque et prévision

Le risque reste **modéré**.

## RHIZOMANIE

### Etat général

Des symptômes de rhizomanie sont visibles sur certaines parcelles.

### Prévision

Le risque se raisonne à la parcelle.

# Courgette

## Composition du réseau d'observations

culture	Type	Lieu	Stade
Courgette	Plein-champs	Veigné (37)	Récolte
Courgette	Plein-champs, bio	Ville-aux-Dames	Récolte
Courgette	Plein-champs, bio	Chitenay (41)	Récolte
Courgette	Plein-champs	Montlivault (41)	Récolte
Courgette	Plein-champs, bio	St-Claude-de-Diray (41)	Récolte
Courgette	Plein-champs, bio	St-Claude-de-Diray (41)	Récolte
Courgette	Plein-champs	Soings-en-Sologne (41)	Récolte
Courgette	Plein-champs, bio	Chanteau (45)	Récolte
Courgette	Plein-champs	Guilly (45)	Récolte

## PUCERONS

### Etat général

Les populations de pucerons restent faibles en plein-champs. Elles se limitent à des individus isolés dans la plupart des cas.

### Seuil indicatif de risque

Même si le seuil de nuisibilité est mal déterminé, la présence des pucerons peut favoriser la prolifération des viroses au sein des parcelles concernées. Des colonies importantes seront préjudiciables au développement de la plante.

### Prévision

Le risque est **faible** en plein-champs.

## THRIPS

### Etat général

La diminution des populations se confirme. La présence de nombreux auxiliaires dont des aélothrips est constatée sur plusieurs parcelles.

### Seuil indicatif de risque

La nuisibilité du thrips sur courgette, sur notre région, n'est pas démontrée. Toutefois, il peut être vecteur de virose.

### Prévision

Le risque est **faible**.

## CICADELLES

### Etat général

Les cicadelles restent présentes sur plusieurs parcelles.

### Seuil de nuisibilité

La nuisibilité de cet insecte sur courgette, sur notre région, n'est pas démontrée. Toutefois, il peut être vecteur de virose.

### Prévision

**Le risque est modéré.**

## OÏDIUM

### Etat général

L'oïdium apparait en plein champ sur des parcelles dont la récolte est bien avancée. Les infestations restent faibles

### Prévision

Le risque est **faible** à **modéré** selon le stade d'avancement de la récolte et la sensibilité variétale.

## CLADOSPORIOSE

### Etat général

La plupart des parcelles sont saines. Les symptômes observés en Loir-et-Cher ont séchés.

### Prévision

Le risque est **faible**.



## Fraisiers

### Fraises de printemps

#### Composition du réseau d'observations

Culture	Type	Lieu	Stade
Fraisier	Printemps et remontantes	Sologne (4 parcelles)	Récolte
Fraisier	Printemps et remontantes	Saint jean le blanc (45)	Récolte
Fraisier	Printemps et remontantes	Saint genouph (37)	Récolte
Fraisier	Printemps et remontantes	Villandry	Récolte
Fraisier	Printemps et remontantes	Cadran de sologne (parcelles flottantes)	Récolte

La période des plantations est en cours.

La reprise des jeunes plants nécessite une irrigation très suivie.

### Fraises remontantes

#### THRIPS

##### Etat général

Les populations ont nettement régressé depuis le dernier bulletin.

Elles se situent entre 0 et 1 thrips par fleur pour les situations les plus saines et jusqu'à 5 à 7 thrips dans les parcelles les plus touchées. Nous sommes très loin des comptages du début du début du mois. La qualité des fruits s'en ressent et plus aucun lot ne présente cet aspect cuivré caractéristique du thrips.

Les parcelles conduites en PBI avec lâchers de *A. Cucumérus* présentent une faune auxiliaire composée d'orion et d'aélothrips qui maintient à un niveau très bas les populations de thrips

##### Seuil indicatif de risque et prévision

Le seuil indicatif de risque est de 2 thrips par fleur.

La période passe maintenant à **risque modéré**.

#### DROSOPHILE SUZUKII

##### Etat général

Les drosophiles sont devenues en une quinzaine de jours le problème majeur des fraises remontantes. Habituellement présentes autour du 15 août sur fraisiers, elles sont responsables cette année de dégâts importants dès début juillet.

Les piégeages dans les haies restent à des niveaux relativement faibles en Sologne.

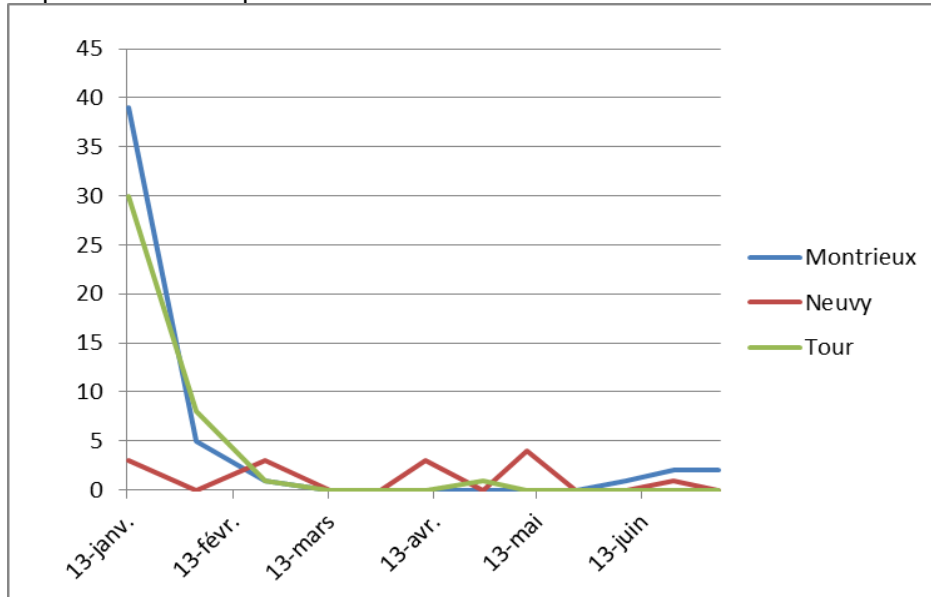
Ils sont plus importants en Orléanais et surtout en Touraine avec des captures comprises entre 20 et 1000 individus.

En fraiseraiies les captures ont explosé avec une vingtaine d'individus en Sologne et restent toujours à des niveaux très importants en Touraine (plus de 120 à Tours nord).

Ce niveau élevé est responsable des problèmes de tenue de fruits sur plus de 30 % des parcelles de production et quelques parcelles ont être arrêtées.

Pensez à poser des pièges pour détecter la présence d'adultes sur vos parcelles. Continuez la prophylaxie en éliminant tous les écarts de tri de la récolte en les disposant dans un récipient totalement hermétique.

### Capture de Drosophile dans les haies :



#### Seuil indicatif de risque et prévision

Le risque est **très élevé**.

## PUCERONS

#### Etat général

Les pucerons sont toujours visibles sur les hampes florales sur les parcelles où aucune intervention chimique n'a lieu en raison des lâchers des *A. cucumeris*.

Pour le moment, ils ne causent pas de dégâts aux fraisiers.

A noter la présence d'auxiliaires (*Aphidius ervi* et *colemani*) qui contrôlent les populations de pucerons.

#### Seuil indicatif de risque et prévision

La période reste à **risque modéré**.

Si le seuil est inférieur à 5 individus pour 10 feuilles, le risque est faible. Au-delà de ce seuil, le risque devient important.

## ACARIENS

#### Etat général

Les acariens sont présents sur 40 % des parcelles contrôlées.

#### Seuil indicatif de risque et prévision

Si vous observez moins de 5 formes mobiles par feuille, le risque est **faible**. Au-delà, le risque devient **important**. Pour le moment, les dégâts sont minimes mais une forte présence peut entraîner l'arrêt de la PBI pour combattre ce parasite secondaire.

## OIDIUM

#### Etat général

Pas de dégâts relevés sur fruits ou feuilles.

#### Seuil indicatif de risque et prévision

La période revient à risque **faible** avec les températures élevées qui bloquent l'activité du champignon.

## BOTRYTIS

### Etat général

Aucune présence de botrytis signalé.

### Seuil indicatif de risque et prévision

La période n'est pas à risque.

## Légumes d'industrie

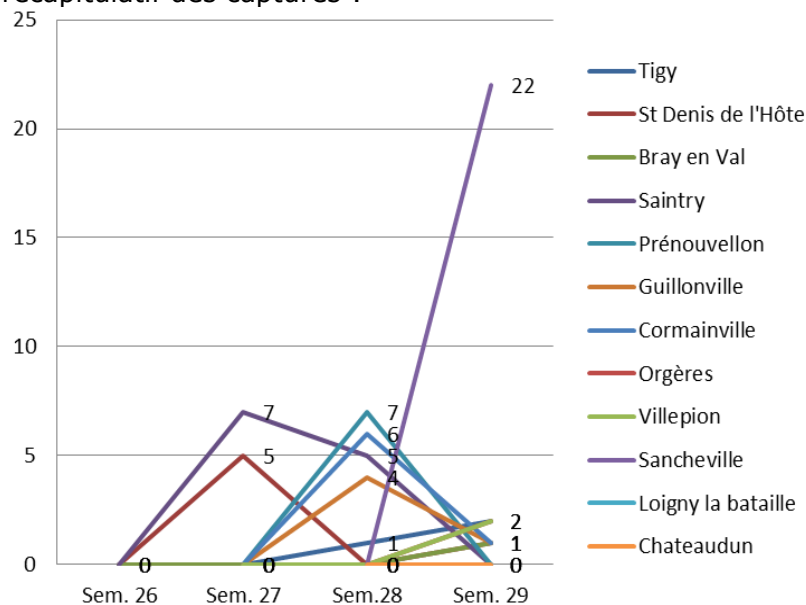
### Haricot/Flageolet

Culture	Type	Lieu	Stade
Flageolet	Industrie	Saintry (45)	Formation gousses
		Epieds en Beauce (45)	
		Prénouvellon (41)	
		Cormainville (28)	Aiguillettes
		Villepion (28)	
		Orgères en Beauce (28)	
		Mérouville (28)	
		Ozoir le Breuil (28)	Boutons verts
Haricot	Industrie	St Denis de l'Hôtel (45)	Filets
		Bray en Val (45)	
		Tigy (45)	
		Guillonville (28)	Début aiguillettes
		Loigny la Bataille (28)	Début floraison
		Viabon (28)	
		Chateaudun (28)	
		Sancheville (28)	
		Ohé 1 (28)	
		Ohé 2 (28)	
		Ohé 2 (28)	

### PYRALE DU MAÏS

#### Etat général

Ci-dessous, le récapitulatif des captures :



### Seuil de nuisibilité

Le stade de sensibilité du haricot/flageolet au ravageur va du stade bouton jusqu'à quelques jours avant la récolte.

Seuil de nuisibilité : dès la 1<sup>ère</sup> capture.

### Prévision

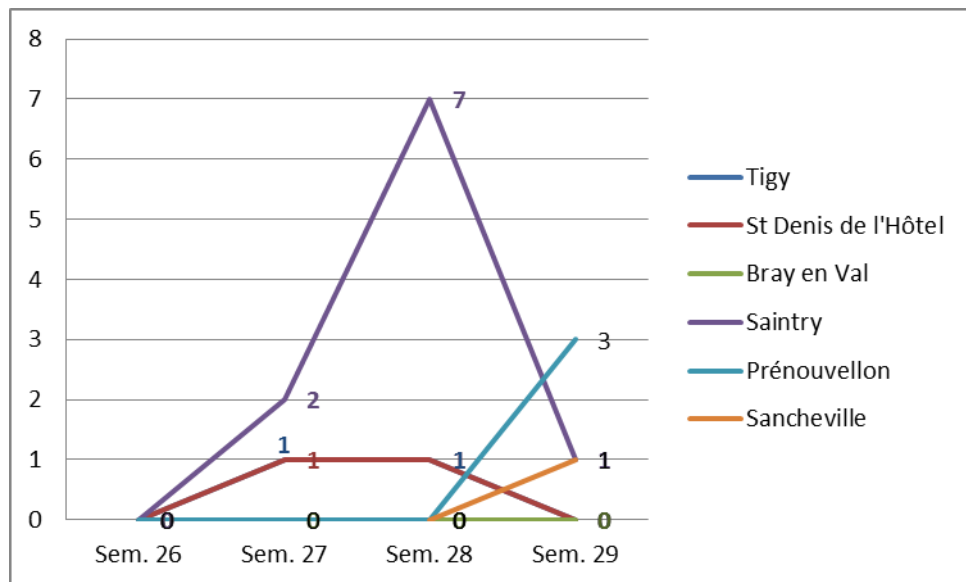
Le niveau de capture moyen est de 1 à 2 pyrales cette semaine. En revanche, 22 captures sont enregistrées sur le secteur de Sancheville. **Le risque reste malgré tout assez élevé** sur les parcelles ayant atteint le stade aiguillettes.

**Le risque est à gérer à la parcelle, il est donc vivement recommandé de placer un piège dans la parcelle dès le stade bouton afin d'estimer l'intensité de la pression du ravageur sur la culture.**

## NOCTUELLE HELIOTHIS (HELICOVERPA ARMIGERA)

### Etat général

Ci-dessous, le récapitulatif des captures Héliothis :



### Seuil de nuisibilité

Idem pyrale.

### Prévision

Le vol est toujours en cours. Même si le niveau de capture est plutôt faible (en moyenne 1 héliothis par piège), **le risque reste important** dans les parcelles ayant atteint le stade début formation aiguillettes.

## BOTRYTIS ET SCLEROTINIA

### Etat général

Des traces de sclérotinia ont été observées sur la parcelle située à Bray en Val (parcelle avec forte végétation).

### Stade de sensibilité et facteurs favorables

Le stade de sensibilité du haricot à ces maladies débute dès le stade bouton vert, et dure jusqu'à la récolte. La contamination a lieu par les pétales pour le sclérotinia ; par les pétales et par les blessures occasionnées au feuillage pour le botrytis. La période à risque de contamination dure tant qu'il y a des fleurs mais pas après.

Pour se développer, ces maladies nécessitent des températures comprises entre 15 et 25°C, ainsi qu'une forte hygrométrie. Les parcelles à fortes densités de végétation, mal aérées, ou versées constituent des facteurs favorables au développement du botrytis et du sclérotinia.

### Prévision

Les températures très élevées de ces derniers jours ont contribué à limiter le développement du sclérotinia dans les parcelles. Les conditions climatiques annoncées pour cette fin de semaine seront quant à elles nettement plus propices à son développement. **Le risque reste important pour les parcelles dans lesquelles des traces de maladie sont observées et présentant une végétation importante, moyen pour les autres parcelles.**

## ALTISES ET SITONES

### Etat général

Des morsures de sitones (encoches) et d'altises (petits trous) sont observées sur certaines parcelles, sans conséquences pour les cultures.

## Scorsonère

### Composition du réseau d'observations

Culture	Type	Lieu	Stade
Scorsonère	Industrie	Tigy (45)	8 feuilles à couverture inter-rang
		Guilly (45)	
		St Martin d'Abbat (45)	
		St Benoit sur Loire (45)	
		St Denis de l'Hôtel (45)	
		Neuvy en Sullias (45)	
		Bray en Val (45)	

## ROUILLE BLANCHE

### Etat général

Des traces de rouille blanche sont à présent observées dans la quasi-totalité des parcelles. Il n'y a néanmoins pas gros foyers à déplorer.

### Stade de sensibilité et conditions favorables

La rouille blanche est une maladie fréquente sur végétation jeune, sur laquelle elle se développe à la faveur de conditions fraîches et humides. Elle est généralement stoppée dès les premières chaleurs estivales.

Bien que rares, les fortes attaques de rouilles blanche peuvent conduire à une destruction du feuillage.

### Prévision

Les conditions climatiques annoncées pour les jours à venir seront plutôt favorables au développement de la rouille blanche. **Le risque est moyen.**

## ALTERNARIA

### Etat général

De rares traces d'alternaria sont observées sur certaines parcelles.

### Facteurs favorables

Le développement de l'alternaria est favorisé par des conditions chaudes et humides. La maladie peut également se développer à partir d'anciennes pustules de rouille blanche.

### Prévision

**Le risque est faible.** Maintenir la vigilance dans les parcelles ayant récemment subi une attaque de rouille.

## OÏDIUM

### Etat général

Maladie non observée.

### Facteurs favorables

L'oidium est favorisé par des conditions climatiques chaudes et sèches. Le duvet blanc grisâtre (ne pas confondre avec la pruine naturelle de la culture) perturbe l'alimentation hydrique et peut conduire à un blocage de la croissance.

### Prévision

**Le risque est faible.**

## Ombellifères

### Carotte – Céleri – Persil

#### Composition du réseau d'observations

Culture	Type	Lieu	Stade
Carotte		Saint-Benoît-sur-Loire (45)	Récolte
Carotte	Grosse d'industrie	Saint-Benoît-sur-Loire (45)	Grossissement
Carotte	Grosse d'industrie	Saint-Benoît-sur-Loire (45)	Grossissement
Carotte	Grosse d'industrie	Saint-Martin-d'Abbat (45)	Grossissement
Carotte	Botte	Bonnée (45)	Grossissement
Carotte	Botte	Bouteille (45)	4 feuilles
Carotte	Botte	Sainte-Montaine (18)	4 feuilles
Carotte	BIO	Saint-Claude-de-Diray (45)	3 feuilles
Carotte		Guilly (45)	2 feuilles
Céleri	Rave - BIO	Chanteau (45)	Grossissement
Céleri	Rave et branche	Saint-Benoît-sur-Loire (45)	Grossissement
Céleri	Rave et branche	Darvoy (45)	Grossissement
Céleri	Rave - BIO	Chitenay (41)	8 feuilles
Persil		Saint-Benoît-sur-Loire (45)	Récolte
Persil		Bonnée (45)	35-40 cm
Persil	2 <sup>ème</sup> coupe	Bonnée (45)	20-25 cm
Persil		Bonnée (45)	10 cm
Persil	2 <sup>ème</sup> coupe	Brinon-sur-Sauldre(18)	20 cm
Persil		Sainte-Montaine (18)	2 feuilles

### MOUCHE DE LA CAROTTE

Pièges chromatiques: **pas de capture** cette semaine encore.

Selon le modèle Swat, le 2<sup>ème</sup> vol se poursuit sur l'ensemble des stations.

### Evolution des captures sur les pièges chromatiques :

Semaines	15 à 23	24	25	26	27	28	29
Tigy	7	0	-	-	-	-	-
St-Denis-L'Hôtel	5	0	-	-	-	-	-
Bonnée	4	0	-	-	-	-	-
St-Benoît-sur-Loire	13	0	0	0	0	0	0
St-Benoît-sur-Loire GC1	-	-	-	-	0	0	0
St-Benoît-sur-Loire GC2	-	-	-	-	0	0	0
Villandry puis Veigné	0	0	0	0	0	0	0
Guilly	2	0	0	0	0	0	0
Bouteille	-	0	0	-	0	0	0
St-Martin-d'Abbat	-	-	-	-	0	0	0
<b>TOTAL des captures</b>	<b>31</b>	<b>0</b>	<b>0</b>	<b>0</b>	<b>0</b>	<b>0</b>	<b>0</b>

### Seuil indicatif de risque et prévision

Les températures plus clémentes de ces prochains jours vont être plus favorables à la progression du cycle de la mouche. Le 2<sup>ème</sup> vol reste cependant de faible intensité.

Le risque est **faible** à **modéré** en fonction des départements et des parcelles. L'absence de capture diminue le risque. Le risque se résonne à la parcelle, avec comme facteurs aggravants la proximité d'un bois ou un précédent ombellifères.

Le risque est **faible pour les cultures en fin de cycle** (à 3 semaines de la récolte).

### CERCOSPORIOSE - SEPTORIOSE - ALTERNARIA

#### Seuil indicatif de risque et prévision

A quelques exceptions près (anciennes contaminations en cercosporiose sur carotte et septoriose sur persil), la situation sanitaire est saine.

Les conditions climatiques de la semaine passée et celles prévues pour ces prochains jours ne sont pas favorables à des contaminations. Le risque est **faible**.

### MILDIU DU PERSIL

#### Seuil indicatif de risque et prévision

Pas de symptômes de mildiou sporulant observés cette semaine. Les conditions climatiques plus sèches que prévues n'ont pas déclenché de nouvelles contaminations.

Les conditions climatiques prévues pour les prochains jours (temps sec et températures plus douces) ne sont pas favorables à de nouvelles contaminations. Le risque est **faible**.

Les arrosages qui prolongent l'humectation nocturne ainsi que la proximité de cultures contaminées accroissent le risque.

## Oignon-échalote

### Composition du réseau d'observations

Culture	Type	Lieu	Stade
Oignon	Blanc botte	St Benoît sur Loire (45)	Récolte
Oignon	Bulbille	Yèvre-la-Ville (45)	Bulbaison
Oignon	Bulbille, bio	Chitenay (41)	Bulbaison
Oignon	Semis, précoce	Yèvre-la-Ville (45)	Tombaison
Oignon	Semis, tardif	Sceaux du Gâtinais (45)	Bulbaison
Oignon	Semis, tardif	Yèvre-la-Ville (45)	Bulbaison
Oignon	Semis, intermédiaire	Baigneaux (28)	Bulbaison
Oignon	Semis, intermédiaire	Bazoches-les-Gallerandes	Bulbaison
Oignon	Semis, bio	Saint-Claude de Diray (41)	Bulbaison
Oignon	Semis, bio	Chanteau (45)	Bulbaison
Echalion	-	Guilly (45)	Tombaison

## MILDIU (*PERONOSPORA DESTRUCTOR*)

### Etat général

Plusieurs foyers en progression sont signalés dans le Loir-et-Cher au Sud de Blois (secteur de Mer sur oignons bulbilles) ainsi qu'au Nord du Loiret sur oignons semis précoces et tardifs.

**Modélisation Miloni au 19 juillet 2017 : données présentées pour des semis d'oignon jours longs et des plantations de bulbilles levés entre la mi-mars et début avril 2017**

Sites	données dispo	Dates des dernières contaminations	Génération en cours	Sorties des prochaines taches*
Guillonville (28)	19/07 6h	4/6	<b>2ème</b>	rien à venir pour semaine 30
Pré-St-Evrault (28)	19/07 6h	30/6, 1er et 2/7	<b>4ème</b>	<b>sortie de tache milieu semaine 30</b>
Montierchaume (36)	19/07 6h		1ère	Non démarré
Fondettes (37)	19/07 6h	-	<b>2ème</b>	rien à venir pour semaine 30
Tour en Sologne (41)	19/07 6h	4/6	<b>4ème</b>	rien à venir pour semaine 30
St Léonard en Beauce (41)	19/07 6h	4/6	<b>3ème</b>	rien à venir pour semaine 30
Ouzouer le Marché (41)	19/07 6h	-	<b>2ème</b>	rien à venir pour semaine 30
Boisseaux (45)	19/07 4h	30/6	<b>4ème</b>	<b>sortie de tache milieu semaine 30</b>
Férolles (45)	19/07 4h	2 et 3/7	<b>4ème</b>	rien à venir pour semaine 30
Pithiviers (45)	19/07 3h	3/7	<b>4ème</b>	rien à venir pour semaine 30
Outarville (45)	19/07 8h	30/6 et 2/7	<b>4ème</b>	<b>sortie de tache fin semaine 30</b>

\*Les sorties de taches prévues dans la semaine à venir sont données à titre indicatif (évolution en fonction des conditions climatiques).

### Prévision

Pour les oignons de semis (jours longs tardifs et oignon blanc botte) on considère qu'à la 3<sup>ème</sup> génération (première sortie de tache de la 3<sup>ème</sup> génération), le risque mildiou débute.

Pour les bulbilles (oignon et échalote) et les oignons de semis précoces, on considère qu'à la 2<sup>ème</sup> génération (première sortie de tache de la 2<sup>ème</sup> génération), le risque mildiou débute.

En présence de mildiou sporulant observé sur un secteur qu'il provienne d'oignon de consommation ou d'oignon porte-graine, le risque est immédiat quelle que soit la génération.

### Pour les oignons de semis jours longs et sur les bulbilles de printemps :

- Pour le secteur de Montierchaume, le **risque** est non démarré donc **nul**.
- Sur le secteur de Pré-St-Evrault (28), Boisseaux et Outarville (45), **le risque est élevé** pour milieu ou fin de semaine prochaine sur tout oignon.
- Pour les secteurs signalés avec des sorties de taches, secteurs de Mer et le Nord du Loiret, le **risque est élevé**.
- Pour les autres secteurs non cités dans les précédentes lignes, le risque est **faible** pour cette fin de semaine et la semaine prochaine.

## THRIPS (*THRIPS TABACI*)

### Etat général

Des thrips sont toujours observés dans tout le réseau.

D'importantes populations sont observés au nord du Loiret, dans le Val de Loire et au nord d'Orléans (entre 70% et 100% des pieds colonisés sur oignons semis tardifs et précoces ainsi qu'en maraîchage).

Les populations diminuent dans le Loir-et-Cher par rapport à la semaine dernière.

Des aélothrips (prédateurs de thrips) sont toujours présents dans le Val de Loire (45).



### Seuil indicatif de risque

Sur oignon, les thrips sont souvent peu préjudiciables sauf pour de grandes populations par temps chaud et sec. Pour l'oignon blanc botte, il peut y avoir dépréciation du feuillage en cas de fortes populations.

**A surveiller sur oignons blancs bottes et sur oignons jours longs.**

### Prévision

Le risque est **élevé** pour le Loiret, et **modéré** pour le Loir-et-Cher.

## POURRITURE BLANCHE (*SCLEROTIUM CEPIVORUM* BERK.)

Cette maladie se manifeste en début de bulbaison par groupes isolés de plantes. Les feuilles plus âgées jaunissent, deviennent flasques et tombent au sol. Une pourriture molle détruit graduellement le bulbe et les racines. Les parties atteintes sont recouvertes d'un feutrage mycélien blanc avec de nombreux petits sclérotés noirs qui se forment par la suite.

La pourriture blanche se développe à des températures autour de 20°C et lorsque l'humidité du sol est peu élevée. La maladie se propage de plante en plante par contact de racines ainsi que par les sclérotés dispersés dans la parcelle (par outils, machinerie ou eau de ruissellement).

Lors du stockage, la maladie continue à se développer sur les bulbes malades se propageant ainsi aux bulbes sains.



Feutrage mycélien blanc et petits sclérotés noirs sur oignon blanc. FREDON Centre

### Etat général

Quelques symptômes sont observés au Nord du Loiret sur oignons bulbilles.

### Prévision

Le risque est **faible**.

## DIVERS

- Bactériose signalée sur plusieurs parcelles d'oignon semis tardifs et bulbilles au Nord du Loiret. Après la récolte, l'infection peut se transmettre d'un bulbe à l'autre lorsque l'humidité est importante.
- Présence de fusariose au Nord du Loiret sur oignons semis tardifs. De nouveaux pieds sont régulièrement touchés.

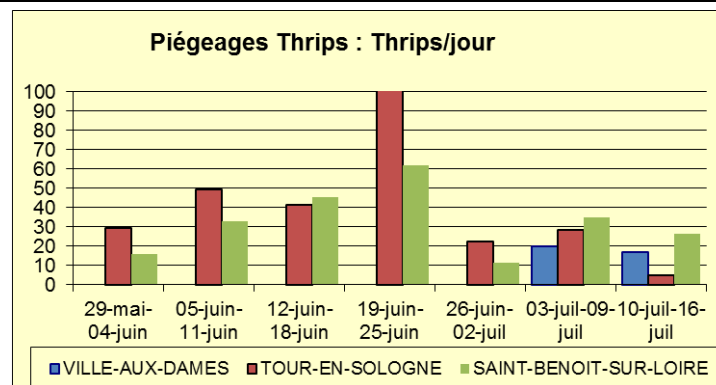
## Poireau

### Composition du réseau d'observations

culture	Type	Lieu	Stade
Poireau	Plantation, Bio	Ville aux Dames (37)	Croissance
Poireau	Plantation	Villandry (37)	
Poireau	Plantation	Chemery (41)	
Poireau	Plantation	Fougères (41)	
Poireau	Plantation	Maslives (41)	
Poireau	Plantation, Bio	St Claude de Diray (41)	
Poireau	Plantation	Soings-en-Sologne (41)	
Poireau	Plantation	Tour-en-Sologne (41)	
Poireau	Plantation, Bio	Chanteau (45)	
Poireau	Plantation	Darvoy (45)	
Poireau	Plantation	Guilly (45)	
Poireau	Plantation	Saint-Benoit (45)	

### THRIPS

Piégeage	Indre-et-Loire	Loir-et-Cher	Loiret
Thrips	Ville-aux-Dames	Tour-en-Sologne	Saint-Benoit-sur-Loire



(Ville aux dames : piège mis en place à partir du 3 juillet)

### Etat général

Les populations ont globalement diminué, même si elles restent élevées sur certaines parcelles. Les dégâts sont parfois importants. Les captures sur plaques chromatiques sont également en baisse.

### Seuil indicatif de risque

Les vols restent au-dessus du seuil de 10 Thrips/Jour, excepté à Tour-en-Sologne. Le seuil sur plante (50% des plantes avec au moins 1 thrips) n'est plus systématiquement atteint.

### Prévision

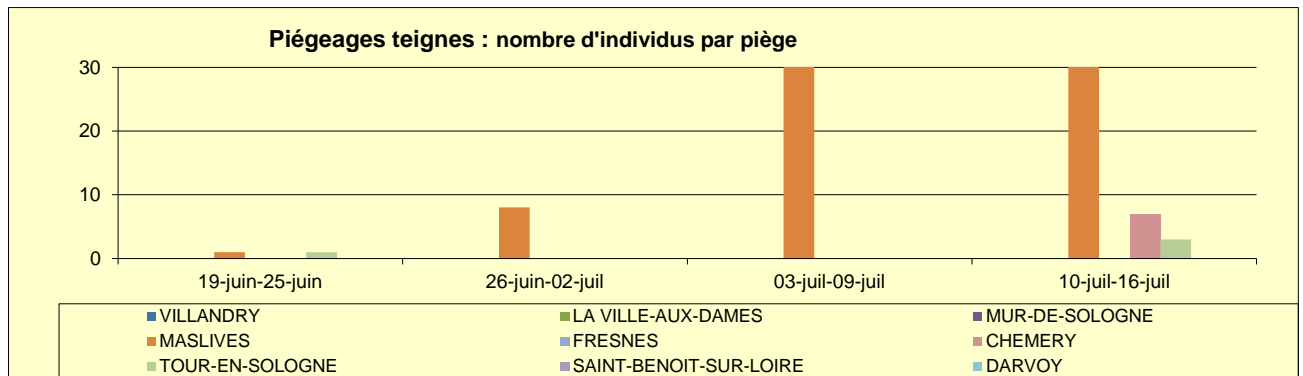
Selon la modélisation, la prochaine génération (troisième issue de larves hivernantes) ne devraient pas sortir avant la fin de semaine, voire la semaine prochaine. Le risque est **modéré**.

### TEIGNE

Piégeage	Indre-et-Loire	Loir-et-Cher	Loiret
Teigne	Villandry Ville-aux-Dames	Chemery Fresnes Maslives Mur de Sologne Tour-en-Sologne	Darvoy Saint Benoit sur Loire

### Etat général

Les captures sont nulles sauf en Loir-et-Cher. Il n'est pas observé de sorties de larves.



### Seuil indicatif de risque

Il sera atteint à la prochaine sortie de larves.

### Prévision

Le risque est **modéré** pour le Loir-et-Cher. Il est **faible** pour les autres secteurs

## GRAISSE

### Etat général

Il n'est pas signalé de graisse sur le réseau d'observation.

### Prévision

Le développement de cette bactériose est liée à des températures élevés combinés à de l'humidité importante. Le risque est **faible**.

## ROUILLE

### Etat général

Il n'est pas observé de pustules de rouilles sur poireau au sein du réseau d'observation.

### Modélisation au 18 juillet

Station	Sorties de taches 12-18 juillet	Sorties de taches Prévues /3 prochains jours	Génération en cours
Fondettes	4	Oui	G2
Maulay	4	Oui	G3
Tour-en-Sologne	2	Oui	G3
St-Léonard	4	Oui	G3
Férolles	4	Oui	G3
Boisseaux	6	Non	G4

### Prévision

La modélisation annonce des sorties de taches. Cependant, vu le faible inoculum présent pour le moment, le risque est **faible**.