

sommaire

Ravageurs communs à plusieurs cultures	2
Betteraves rouges	4
Cultures sous abris froids et maraîchage traditionnel	6
Salades	6
Crucifères	6
Solanacées et concombres.....	9
Fraisiers	12
Fraises de printemps	12
Fraises remontantes	12
Légumes d'industrie	14
Pois de conserve.....	14
Haricot/Flageolet	16
Scorsonère.....	17
Ombellifères	18
Carotte – Céleri – Cerfeuil – Persil	18
Oignon-échalote et pomme de terre primeur	20
Oignon-échalote	20
Pomme de terre primeur.....	23
Poireau	26
Poireau	26

EN BREF

Ravageurs communs : Noctuelles : vol en cours dans le Loiret et l'Indre-et-Loire

Crucifères : 2^{ème} vol de la mouche du chou en cours

Solanacées et concombre : pucerons, thrips : nette amélioration grâce aux auxiliaires
acariens : les populations continuent de progresser

Pois de conserve : vol tordeuses en cours – Traces de botrytis

Haricot/flageolet : présence de pucerons noirs ailés

Scorsonère : apparition de la rouille blanche

Ombellifères : Mouche de la carotte: dans l'attente du prochain vol, freiné par les fortes chaleurs. Mildiou sur persil favorisé par les arrosages.

Oignon : Mildiou modélisation : prévision de sortie de tache la semaine prochaine sur quelques secteurs.

Poireau : vols de thrips.

Bulletin rédigé par CA45 / CA41 / Fredon Centre Val-de-Loire, avec les observations des Chambres d'Agriculture 41, 37, 45, 28, LCA, Fredon Centre Val-de-Loire, Maingourd, D3L Contres, Sarl Baby, BCO, Ferme des Arches, Ferme de la Motte, Oignon de Beauce, SCEE Janvier, Axereal, Groupe Soufflet, Graines Voltz, Marionnet, Cadran de Sologne, ADPLC, Bio Centre, Jean-Marc LELUC, Anne-Sophie CASTETS, Philippe JONCQUEL, Jérôme BROU.

Si aucun seuil indicatif de risque n'est précisé, c'est qu'il n'existe pas de références précises pour le couple culture/bio-agresseur concerné.

Retrouvez des informations sur les adventices en lisant le « BSV Adventices » en cliquant sur ce lien :

<http://www.centre.chambagri.fr/developpement-agricole/bulletin-de-sante-du-vegetal/bsv-adventices.html>

Directeur de publication : Jean-Pierre LEVEILLARD, Président de la Chambre régionale d'agriculture du Centre Val de Loire
13 avenue des Droits de l'Homme – 45921 ORLEANS

Ce bulletin est produit à partir d'observations ponctuelles. Il donne une tendance de la situation sanitaire régionale, qui ne peut pas être transposée telle quelle à la parcelle. La Chambre régionale d'agriculture du Centre Val de Loire dégage donc toute responsabilité quant aux décisions prises par les agriculteurs pour la protection de leurs cultures.

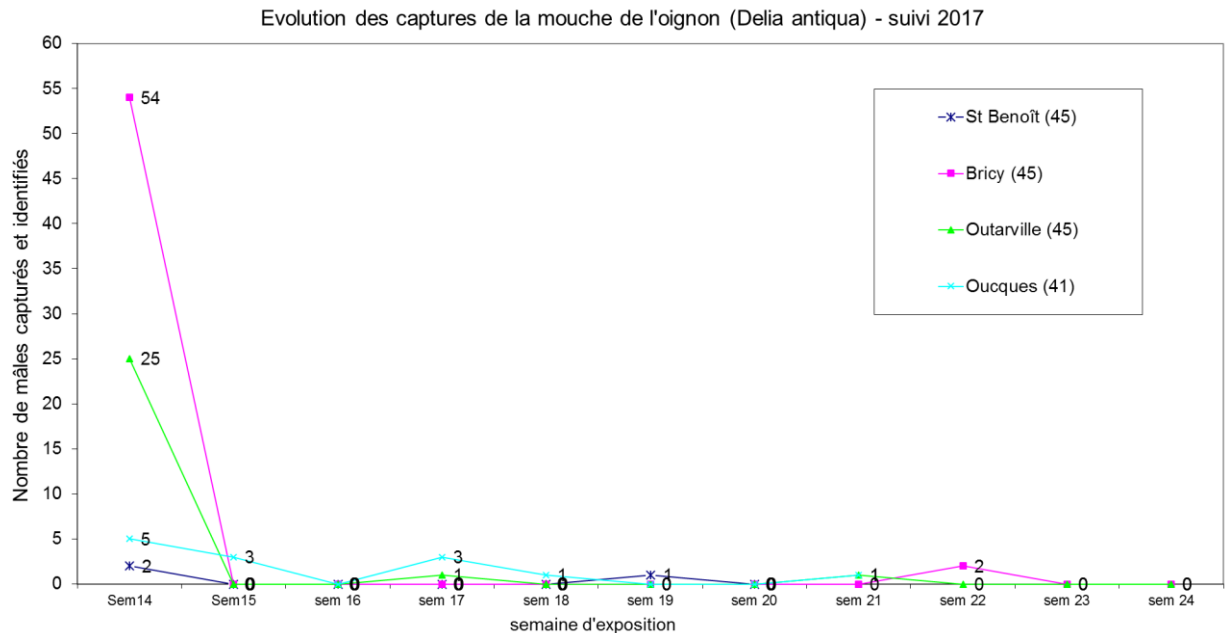
Action pilotée par les Ministères chargés de l'agriculture et de l'écologie avec l'appui financier de l'Agence Française de la Biodiversité, par les crédits issus de la redevance pour pollution diffuses attribués au financement du plan Ecophyto 2.

Ravageurs communs à plusieurs cultures

MOUCHE DE L'OIGNON (*DELIA ANTIQUA*)

Composition du réseau d'observations

Des cuvettes jaunes sont suivies à Outarville (45), St Benoît sur Loire (45), Bricy (45) et Oucques (41).



Etat général

Aucune mouche de l'oignon capturée cette semaine et aucun dégât signalé dans le réseau.

Seuil indicatif de risque

Modélisation SWAT :

Ce modèle permet de prévoir l'activité de vol de mouches à partir de données météorologiques (relevés de températures, vent...) récoltées pour les stations météo suivantes : Sévry (18), Chartres (28), Parçay-Meslay (37), Tour-en-Sologne (41), Férolles, Gien et Outarville (45).

D'après la modélisation, les premières pupes se développent.

La mouche de l'oignon s'attaque surtout aux jeunes plants d'allium (oignon, poireau, bulbille, échalote). L'activité de la mouche de l'oignon favorise l'installation de pourritures attirant d'autres diptères saprophages.

Prévision

Pour les cultures en place, le risque est **faible** compte tenu du piégeage.

MOUCHE DES SEMIS (*DELIA PLATURA*)

Composition du réseau d'observations

Les cuvettes jaunes mises en place pour la mouche de l'oignon permettent de donner une indication sur la présence (ou absence) de mouche des semis.

Etat général

Très peu d'activité cette semaine, la mouche des semis est capturée uniquement à Outarville (en faible quantité).

Seuil indicatif de risque

La mouche des semis est polyphage et surtout dommageable sur jeunes plantes, les femelles adultes étant attirées par des sols récemment travaillés, riches en matières organiques et humides. Le travail du sol conditionne l'importance de la population larvaire et donc les dégâts (pourritures et destruction partielle à totale des semis).

Prévision

Le risque est **faible** sur tous les secteurs de piégeage y compris à Outarville (45) où le piégeage est limité.

DIVERS

La mouche du chou (*Delia radicum*) est à nouveau capturée à Outarville (45).

NOCTUELLES TERRICOLES ET NOCTUELLE GAMMA

Des pièges fonctionnant avec des attractifs sexuels (phéromones = attractivité pour les mâles), pour *Agrotis segetum* et *Agrotis ipsilon*, 2 noctuelles terricoles, *Autographa gamma*, une noctuelle défoliatrice, et pour *Helicoverpa armigera*, la noctuelle de la tomate, espèce polyphage s'attaquant à de nombreuses cultures (potagères, légumineuses, maïs,...). L'utilisation de pièges à phéromones, complémentaire de l'observation des plantes, permet de suivre le vol et éventuellement d'estimer/anticiper les variations de niveaux de populations de ces noctuelles.

Etat général

	Semaine 22	Semaine 23	Semaine 24
<i>Agrotis segetum</i>			
Saint Benoît sur Loire (45)	1	3	3
Chanteau (45)	0	0	0
Villandry (37)	0	0	0
<i>Agrotis ipsilon</i>			
Saint Benoît sur Loire (45)	0	0	0
Chanteau (45)	0	0	0
Veigné (37)	0	1	0
<i>Autographa gamma</i>			
Chanteau (45)	3	3	0
Saint Benoît sur Loire (45)	2	0	4
Veigné (37)	2	0	5
<i>Helicoverpa armigera</i>			
Saint Benoît sur Loire (45)	0	0	0
Villandry (37)	0	0	0

Seuil de nuisibilité

Les papillons de ces 4 espèces pondent sur un large panel de plantes cultivées. La ponte est plus ou moins importante selon le niveau d'infestation. **Seules les chenilles sont à redouter**, car elles se nourrissent des feuilles des plantes et occasionnent aussi le sectionnement des tiges (pour les *Agrotis* seulement) et le grignotage des fruits (pour *Helicoverpa armigera* seulement), diminuant ainsi le rendement. **Le risque démarre dès lors que les adultes sont capturés.**

Prévision

Agrotis segetum : 3 captures cette semaine dans le Loiret. Le risque est **élevé** sur le Loiret et est **faible** pour l'Indre et Loire.

Agrotis ipsilon : aucune capture cette semaine. Le risque est **modéré** pour l'Indre-et-Loire et **faible** sur les autres secteurs

Autographa gamma : le risque est **élevé** dans le Loiret et l'Indre-et-Loire

Helicoverpa armigera : aucune capture cette semaine.

Betteraves rouges

Composition du réseau d'observations

Culture	Type	Lieu	Stade
Betterave rouge	Primeur - semis début mars	Sully-sur-Loire	Grossissement
	Primeur - semis 15/03	Saint Benoît sur Loire	Grossissement
	Primeur - semis 15/03	Les Bordes	Grossissement
	Été - semis 20 avril	Saint Benoît	Grossissement
	Été - semis fin avril	Saint Benoît	Recouvrement des rangs
	Conservation - semis début mai	Saint Benoît	Recouvrement des rangs
	Conservation - semis début mai	Les Bordes	Recouvrement des rangs
	Conservation - semis mi-mai	Saint Benoît	8 feuilles
	Conservation - semis mi-mai	Les Bordes	6-8 feuilles
	Conservation semi 20 mai	Saint Benoît	6 feuilles
	Conservation - semis début juin	Saint Benoît	2-4 feuilles
	Conservation - semis 10 juin	Saint Benoît	cotylédons

ALTISES

Etat général

Les altises sont toujours présentes et on constate des morsures récentes sur les parcelles nouvellement levées. Malgré les fortes chaleurs la pression reste inférieure à ce qu'on a pu observer la deuxième quinzaine de mai.

Seuil indicatif de risque et prévision

Le risque reste élevé pour les jeunes stades, les conditions climatiques se maintenant toujours assez favorables aux altises. **Le risque est modéré** à partir de 4 feuilles.

PUCERONS

Etat général

Des individus isolés ou des petites colonies restent observés sur les stades 2-4 feuilles (parcelles non protégées ou parcelles nouvellement infestées), avec un nombre de pucerons de l'ordre de 0,25 à 2 par pied.

Les pucerons sont rares sur les stades dépassant 4 feuilles, on y observe encore quelques individus isolés.

Les parcelles au stade deux feuilles pointantes peuvent être localement très infestées avec jusqu'à 10 pucerons par pied.

Les auxiliaires sont présents mais la régulation naturelle reste assez lente.

Les vols de migration repartent à la hausse mais restent inférieurs à ceux de fin mai. Des ailés sont toujours très présents en parcelle. Les parcelles au stade le plus attractif (cotylédons-2 feuilles) sont toujours susceptibles de voir arriver des ailés.

Seuil indicatif de risque et prévision

Le risque reste **élevé** sur les parcelles à levée / cotylédons / 2 feuilles avec plus de 2 pucerons par pied.

Il est modéré pour les infestations plus faibles.

Le risque est faible pour les parcelles à plus de 6 feuilles avec présence d'auxiliaires.

FONTES DE SEMIS

Etat général

Des fontes de semis sont toujours présentes mais restent cantonnées aux parcelles connues pour être contaminées par les maladies du sol, ou avec des facteurs de risque spécifiques (croûte, pluies orageuses plus importantes).

Seuil indicatif de risque et prévision

Le risque est **modéré** pour les prochains jours selon les pluies orageuses.

Il est globalement **faible** pour les parcelles à sol sain.

BACTERIOSE / ALTERNARIA / RAMULARIOSE

Etat général

A un stade de recouvrement des rangs, les symptômes de maladies foliaires sont quasiment généralisés à toutes les parcelles (taches régulières sur 10 à 50% des plants). Les foyers sont cependant peu actifs avec une météo globalement peu favorable aux maladies foliaires.

Seuil indicatif de risque et prévision

Le risque est **modéré** pour les prochains jours, selon les pluies orageuses.

RHIZOMANIE

Etat général

Des pieds suspects dont les symptômes font penser à de la rhizomanie apparaissent sur des parcelles à grossissement. A suivre.

Prévision

Le risque se raisonne à la parcelle.

VIROSES

Etat général

Des symptômes de viroses sont toujours visibles sur des parcelles primeurs, on n'observe pas d'augmentation d'intensité par rapport à la situation de la semaine dernière. Les symptômes sont limités en surface et en intensité. Ils doivent correspondre à quelques présences de pucerons début mai.

Seuil indicatif de risque et prévision

L'intensification des symptômes n'est pas attendue avant mi-juillet / début-août, ce qui correspond aux infestations de pucerons sur les parcelles de conservation (début juin).

Cultures sous abris froids et maraîchage traditionnel

Composition du réseau d'observations

Indre et Loire		Loir et Cher	Loiret		Cher
Conventionnel	Bio	Bio	Conv	Bio	Conv
Villandry Veigné	La Ville aux Dames	Blois Chitenay	Guilly St Benoit/ Loire Sully/ Loire	Chanteau Ouvrouer	St Montaine

Salades

Composition du réseau d'observations

Culture	Type	Lieu	Environnement	Stade
Batavia	Conv	Villandry	PC	Pommaison
Laitue	Conv	Veigné	PC	Prépommaison
Laitue	Bio	La Ville aux Dames	PC	Prépommaison
Laitue	Bio	Chitenay	PC	Proche récolte
Laitue	Conv	Sully	PC	Prépommaison
Laitue	Conv	St Benoit	PC	Récolte
Laitue	Conv	Guilly	PC	Prépommaison
Laitue	Bio	Ouvrouer	PC	Proche récolte
Laitue	Bio	Chanteau	PC	7 F

Etat général

Les salades sont en bon état sanitaire.

Aucune trace de maladies cryptogamiques. Quelques signalements anecdotiques de pucerons sont à signaler sur certaines parcelles mais sans conséquence sur la culture.

Crucifères

Choux, navets et radis :

ALTISES

Etat général

Sur les parcelles du réseau et malgré les conditions caniculaires, les altises restent peu nombreuses sur les crucifères. On en dénombre en moyenne 3 à 5 par plante. Les dégâts restent limités et peu impactants sur la culture.

Prévision

Les conditions estivales restent favorables à son développement

Risque faible sur les crucifères approchant le stade de la récolte

Risque modéré pour les jeunes plantations

Méthode prophylactique

La pose d'un voile dès le début d'activité de l'altise permet de réduire significativement le niveau d'attaque.

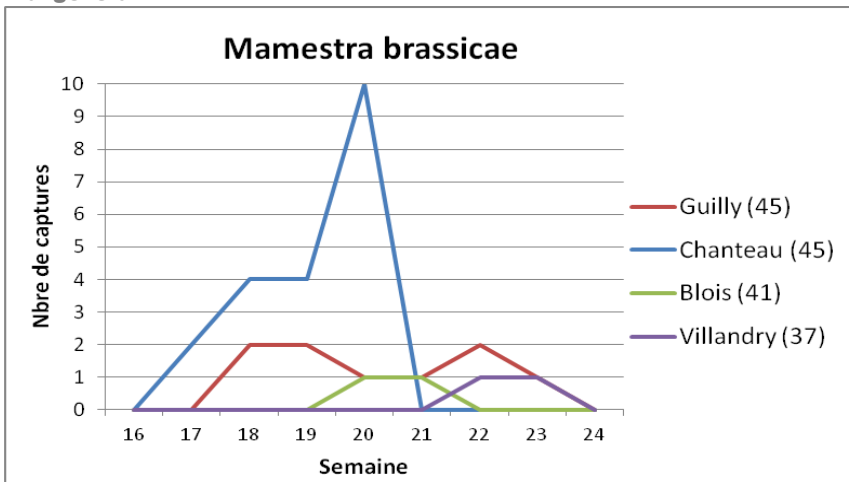
PIEGEAGE DE LA NOCTUELLE *MAMESTRA BRASSICAE* ET LA TEIGNE DES CRUCIFERES *PLUTELLA XYLOSTELLA*

Situation du réseau de piégeage 2017

	Nbre de piège Dépt 45	Nbre de piège Dépt 41	Nbre de piège Dépt 37
Noctuelle <i>Mamestra brassicae</i>	2 (Guilly / Chanteau)	1 (Blois)	1 (Villandry)
Teigne des crucifères <i>Plutella xylostella</i>	2 (Guilly / Chanteau)	1 (Blois)	1 (Villandry)

Mamestra brassicae :

Etat général



Aucune capture cette semaine sur le réseau de piégeage.

Seuil indicatif de risque

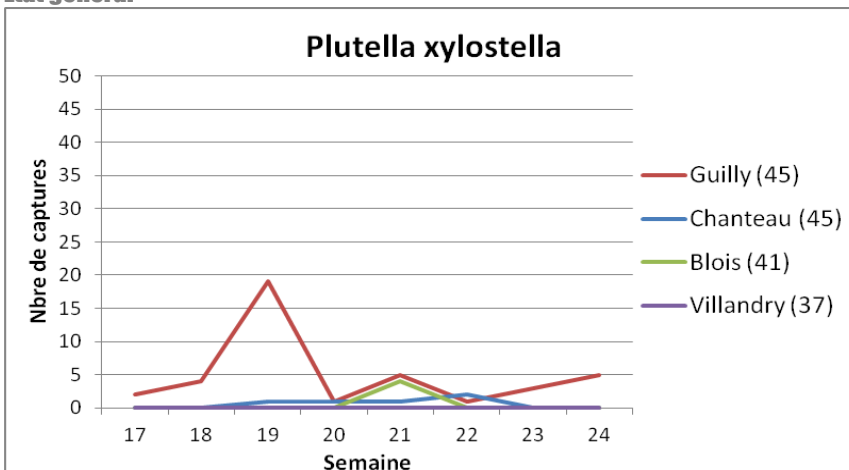
La noctuelle *M. brassicae* cause des dégâts sur les crucifères et notamment le chou. La ponte est plus ou moins importante selon le niveau d'infestation. Seules les chenilles sont à redouter. Dès lors que des adultes sont capturés, le risque démarre.

Prévision

Risque de pontes faible

Plutella xylostella :

Etat général



Quelques captures sont signalées à Guilly dans le Loiret mais celles-ci restent faibles.

Seuil indicatif de risque

P. xylostella cause des dégâts sur les crucifères et notamment le chou. La ponte est plus ou moins importante selon le niveau d'infestation. Seules les chenilles sont à redouter. Dès lors que des adultes sont capturés, le risque démarre.

Prévision

Risque de pontes faible

PIEGEAGE DE LA MOUCHE DU CHOU

Piégeage feutrine

Modèle Swat

Le modèle SWAT (simulations à partir des stations météorologiques de Parçay Meslay (37), Tour en Sologne (41), Outarville (45), Gien (45), Férolles (45) et Sévry (36)) indique que **le vol de 2^{ème} génération est en cours** avec une accentuation du nombre de pontes et l'apparition des premières larves.

Comptage et identification de mouches à la Clinique du Végétal dans le cadre du suivi de la mouche de l'oignon et des semis.

Captures sur les sites de Bricy (45), Outarville (45) et St Benoit (45).

Piégeage feutrine

Composition du réseau de piégeage

		Sem 13 à sem 20	Sem 21	Sem 22	Sem 23	Sem 24
Indre et Loire	Saint Genouph/Villandry	1 ^{er} vol (approximation)	0	0	4	1.6
Loiret	Guilly		0.4	0.8	1.8	0.7
	St Benoît sur Loire		1.6	0.3	1.9	0.6
Loir et Cher	Blois		-	0	15.3	4

Etat général

Après un pic de ponte en semaine 23 sur les 4 sites de piégeage et notamment à Blois avec 15.3 œufs par feutrine, le nombre de ponte a baissé cette semaine sur tous les secteurs.

Seuil indicatif de risque

10 œufs par piège par semaine. Le seuil n'est pas atteint sur les 4 sites.

Prévision

Risque de pontes faible

Attention à la présence des asticots sur vos crucifères

Choux :

Composition du réseau d'observations

Culture	Type	Lieu	Environnement	Stade
Chou	Conv	Villandry	PC	8 F
Chou	Conv	St Benoit	PC	Proche récolte
Chou	Bio	Chanteau	PC	Récolte

PUCERONS VERTS ET CENDRES

Etat général

Ils sont toujours présents sur les cultures mais la présence importante d'auxiliaires (micro hyménoptères et larves de coccinelles) contribue à limiter les populations de pucerons.

Prévision

Risque modéré

Surveiller vos jeunes plantations et vérifier également la présence ou non d'auxiliaires.

Méthode prophylactique

La pose d'un voile dès le début d'activité des pucerons permet de réduire significativement le niveau d'attaque.

Solanacées et concombres

Composition du réseau d'observations

Culture	Type	Lieu	Dpt	Environnement	Stade
Tomate Aubergine Poivron Concombre	Conv	Villandry	37	Abri	Récolte Récolte Formation du fruit Récolte
Tomate Aubergine Poivron	Conv	Veigné	37	Abri	Récolte Récolte Formation du fruit
Tomate Aubergine Poivron Concombre	Bio	La Ville aux Dames	37	Abri	Récolte Récolte Formation du fruit Récolte
Tomate Aubergine Poivron Concombre	Bio	Chanteau	45	Abri	Récolte Proche récolte Formation du fruit Récolte
Tomate Poivron Concombre	Conv	St Benoit	45	Abri	Formation du fruit Floraison Formation du fruit
Tomate Aubergine	Conv	Guilly	45	Abri	Formation du fruit Floraison
Tomate Aubergine Poivron Concombre	Bio	Ouvrouer	45	Abri	Formation du fruit Formation du fruit Formation du fruit Récolte
Tomate Aubergine Poivron Concombre	Bio	Chitenay	41	Abri	Récolte Formation du fruit Floraison Proche récolte

AUXILIAIRES

Etat général

De très nombreux auxiliaires ont été observés cette semaine (coccinelles, chrysopes, syrphes, aélothrips, micro-hyménoptères, praons, cécidomyies, punaises anthocorides, macrolophus ...). Cette tendance devrait se poursuivre et permettre de contenir le développement des ravageurs.

PUCERONS SP. (TOMATE, AUBERGINE, POIVRON, CONCOMBRE)

Etat général

La situation s'est bien améliorée sur le front des pucerons. La présence et la diversité importantes des auxiliaires (issues de lâchers ou de présence naturelle) ont contribué à inverser la situation. Sur la plupart des sites du réseau, les pucerons sont cantonnés à de petites colonies (moins de 10 individus) ou à quelques individus isolés.

Sur certains secteurs comme à La Ville aux Dames ou à Chitenay, malgré les nombreux auxiliaires, les populations de pucerons restent encore importantes (plus de 100 individus).

Prévision

Risque faible à élevé (le risque dépend essentiellement de la présence des auxiliaires)

Surveiller vos plantations et bien regarder sous les feuilles. Vérifier également la présence ou non d'auxiliaires.

THRIPS (TOMATE, AUBERGINE, POIVRON, CONCOMBRE)

Etat général

Les populations restent globalement faibles sur la plupart des parcelles du réseau. La présence d'auxiliaires (acariens, aélothrips ...) contribue à maintenir cette tendance.

Prévision

Risque faible à modéré

ACARIENS (AUBERGINE, CONCOMBRE)

Etat général

Ce ravageur continue de progresser à la faveur du temps chaud et sec qui sévit dans notre région depuis 15 jours.

On retrouve des foyers plus ou moins importants sur la plupart des sites avec la présence de dégâts (piqûres de nutrition qui provoquent un jaunissement du feuillage) et aussi l'apparition de toiles.

Prévision

Risque élevé

La situation reste très favorable à son développement

DORYPHORE (AUBERGINE)

Etat général

Présence à Ouvrouer. De jeunes larves (jusqu'à une trentaine par pied) sont observées sur 100% des plantes. Les défoliations sont importantes.

Prévision

Risque élevé sur les sites infestés, ailleurs il convient de rester très vigilant.

Méthode prophylactique

Le ramassage des adultes dès leur apparition permet de réduire significativement le niveau d'attaque.

MILDIOU (CONCOMBRE)

Etat général

Une apparition explosive de mildiou est détectée à La Ville aux Dames sur une série de concombre en cours de récolte. Au moins 50% des plantes sont infestées.

La présence du mildiou s'explique essentiellement par le mode d'irrigation par aspersion.

Les symptômes sont assez caractéristiques: sur les feuilles uniquement, on observe des taches angulaires jaunissantes puis qui finissent par se dessécher (voir photo ci-contre). Sous la feuille, ces taches sont huileuses. De discrètes fructifications peuvent aussi être observées : elles sont de couleur gris à brun violacé.



Photo : Cyril Kruczkowski (Fredon CVL)

Ce champignon (*Pseudoperonospora cubensis*) se développe surtout pendant de longues périodes d'humidité. Une irrigation par aspersion, un couvert végétal important augmente les risques de contamination. Son optimum de croissance se situe entre 18 et 23°C. Ce mildiou se conserve essentiellement dans les débris végétaux infectés.

Prévision

Risque faible à élevé (lors de longues périodes d'humidité)

Surveiller vos cultures.

PIEGEAGE DE TUTA ABSOLUTA

Situation du piégeage en 2017 :

	Nbre de piège Dépt 37	Nbre de piège Dépt 41	Nbre de piège Dépt 45
<i>Tuta absoluta</i>	2 (Veigné et La Ville aux Dames)	1 (Chitenay)	3 (Guilly / Chanteau / St Benoit)

Etat général

Aucune capture

Prévision

Risque nul

Fraisiers

Fraises de printemps

Composition du réseau d'observations

Culture	Type	Lieu	Stade
Fraisier	Printemps et remontantes	Sologne (4 parcelles)	Récolte
Fraisier	Printemps et remontantes	Saint jean le blanc (45)	Récolte
Fraisier	Printemps et remontantes	Saint genouph (37)	Récolte
Fraisier	Printemps et remontantes	Villandry	Récolte
Fraisier	Printemps et remontantes	Cadran de sologne (parcelles flottantes)	Récolte

La saison de printemps est terminée à ce jour.
Les nouvelles plantations n'ont pas encore commencé.
Attendez des températures plus fraîches pour démarrer les plantations.

Fraises remontantes

THRIPS

Etat général

Les populations restent d'un niveau très élevé.
Les fortes chaleurs ont permis une multiplication des générations avec déjà des parcelles très touchées entraînant des conséquences économiques pour la prochaine remontée.
D'ores et déjà, l'été s'annonce très problématique pour cette filière.

Sur les variétés remontantes, la plupart des ateliers comptent entre 1 à 25 thrips par fleur.
Les lâchers d'auxiliaires *A.cucumeris* ont été réalisés sur 6 parcelles en Sologne. Les premiers lâchers ont été en sachet pour une diffusion lente mais devant l'explosion des thrips ce sont maintenant des lâchers en vrac pour une action rapide. Ils permettent un bon contrôle des larves même si les populations d'adulte restent à un niveau élevé.

On note la présence de punaises *Orius* (larves et adultes) sur quelques parcelles.

Seuil indicatif de risque et prévision

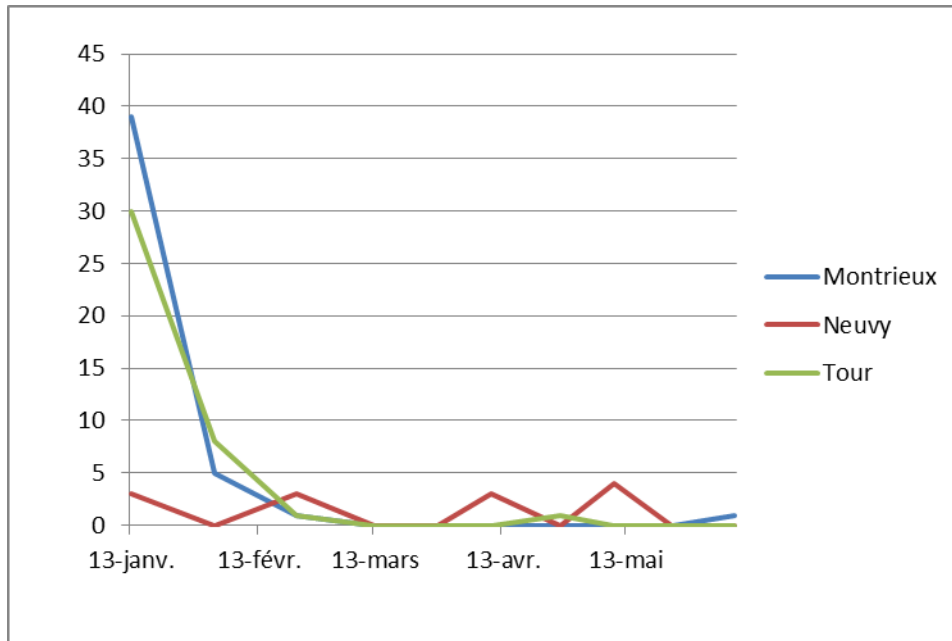
La période est à **risque très élevé**.
Le seuil indicatif de risque est de 2 thrips par fleur.

DROSOPHILE SUZUKII

Etat général

Les populations restent toujours nulles ou faibles depuis plusieurs semaines en Sologne.
Idem pour le Loiret.
Par contre, sur Tours-nord, les piégeages dans les haies proches de la culture sont très importants avec plus de 100 individus capturés.

Pensez à poser dès à présent les premiers pièges pour détecter la présence d'adultes sur vos parcelles.
Commencez aussi (si ce n'est déjà fait) la prophylaxie en éliminant tous les écarts de tri de la récolte en les disposant dans un récipient totalement hermétique.



Seuil indicatif de risque et prévision

La période n'est pas à risque excepté pour la Touraine mais la vigilance s'impose.

PUCERONS

Etat général

Les pucerons sont toujours visibles sur les hampes florales sur les parcelles où aucune intervention chimique n'a lieu en raison des lâchers des A.cucumeris.
Pour le moment, ils ne causent pas de dégâts aux fraisiers.
A noter la présence d'auxiliaires (aphidius ervi et colemani) qui contrôlent les populations de pucerons.

Seuil indicatif de risque et prévision

La période reste à **risque modéré**.

Si le seuil est inférieur à 5 individus pour 10 feuilles, le risque est faible. Au-delà de ce seuil, le risque devient important.

ACARIENS

Etat général

Les acariens sont présents sur 20 % des parcelles contrôlées.

Seuil indicatif de risque et prévision

Si vous observez moins de 5 formes mobiles par feuille, le risque est faible.
Au-delà, le risque devient important.

PUNAISES

Etat général

Sur plusieurs parcelles, des dégâts caractéristiques causés par la punaise Lygus sont visibles.

Seuil indicatif de risque et prévision

Pour le moment, les dégâts sont minimes mais une forte présence peut entraîner l'arrêt de la PBI pour combattre ce parasite secondaire.

OIDIUM

Etat général

Quelques symptômes sont signalés sur fruits blancs et sur feuille.

Seuil indicatif de risque et prévision

La période n'est pas à risque.

BOTRYTIS

Etat général

Aucune présence de botrytis signalé.

Seuil indicatif de risque et prévision

La période n'est pas à risque.

Légumes d'industrie

Pois de conserve

Composition du réseau d'observations

Culture	Type	Lieu	Stade
Pois de conserve	Industrie	Voves (28)	Proche récolte
		Binas (41)	
		St Cloud en Dunois (28)	
		Acclainville (28)	
		Epieds en Beauce (45)	Remplissage gousses
		Ozoir le Breuil (28)	4-7 étages de gousses
		Intréville (28)	5 étages de gousses
		Mérouville (28)	
		Sancheville (28)	1 à 2 étages de gousses
		Sougy (45)	1 ^{er} étage de fleurs
Loigny la Bataille (28)			

PUCERONS

Etat général

Des traces de pucerons verts sont observées dans les parcelles proches de la récolte.

Stade de nuisibilité et seuil indicatif de risque

Le seuil indicatif de risque du puceron vert sur pois est de 10 colonies pour 20 plantes.

Les pucerons forment des colonies, ils provoquent un affaiblissement des plantes par prélèvement de sève et éléments nutritifs. Leur salive est également vectrice de virus. Les colonies s'accroissent avec un climat sec et chaud (inférieur à 30°C).

Prévision

Les conditions climatiques actuelles sont favorables à un développement rapide des populations de ravageurs. **Surveillez vos parcelles, le risque est moyen.**

MILDIU DU POIS

Etat général

Des traces de mildiou (taches sèches) sont observées dans le bas des plantes. Aucune attaque sur gousses.

Stade de sensibilité et facteurs favorables

Le mildiou se caractérise par la présence, sur les feuilles, d'une décoloration jaunâtre sur la face supérieure et d'un feutrage duveteux gris violacé sur la face inférieure. Le développement du mildiou est favorisé par un climat humide, peu ensoleillé et des températures comprises entre 1 et 18°C (température optimale : 6°C).

Prévision

Les conditions très chaudes sont assez défavorables au développement du mildiou dans les parcelles.

Le risque mildiou reste donc assez faible.

ANTHRACNOSE DU POIS

Etat général

Quelques traces d'antracnose sont observées sur des gousses dans une parcelle située à Binas.

Stade de sensibilité et facteurs favorables

Voir BSV semaine 22.

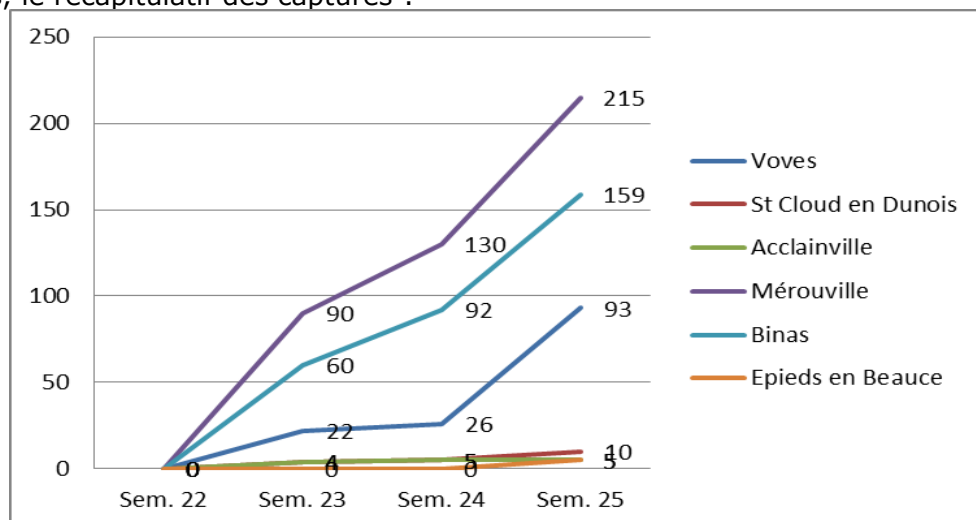
Prévision

Le risque antracnose est faible.

TORDEUSE DU POIS

Etat général

Ci-dessous, le récapitulatif des captures :



Stade de sensibilité et seuil de nuisibilité

Le stade de sensibilité du pois de conserve à la tordeuse commence à la fin de la floraison du 1^{er} étage de fleur, dès l'apparition des premières gousses plates, jusqu'à une dizaine de jours

avant la récolte. Le seuil de nuisibilité de la tordeuse est considéré dépassé lorsque le cumul de piégeage est de l'ordre de 50 captures.

Prévision

Le vol est toujours en cours, très intense sur certains secteurs (Mérrouville, Binas, Voves). Etant données les conditions climatiques annoncées pour ces prochains jours, **le risque reste élevé** dans les parcelles ayant atteint le stade 1^{ères} gousses.

Surveillez vos pièges.

Le risque étant à gérer à la parcelle, il est recommandé de placer un piège dans la parcelle afin d'estimer l'intensité de la pression du ravageur sur la culture. Pour rappel, **les pièges doivent être placés au stade bouton blanc, juste avant le début de la floraison.**

BOTRYTIS ET SCLEROTINIA

Etat général

Le sclérotinia n'est pas observé.

De rares traces de botrytis sont observées sur des parcelles proches de la récolte.

Stade de sensibilité et facteurs favorables

Le stade de sensibilité du pois de conserve à ces maladies commence dès la chute des premiers pétales, ces derniers provoquant la contamination des étages inférieurs en restant attachés sur les gousses, tiges et feuilles.

En conditions chaudes et humides, les maladies se propagent rapidement à toute la plante, et à la parcelle.

Prévision

Même si les conditions climatiques restent sèches, les irrigations peuvent contribuer à la création de conditions favorables au développement des maladies. **Le risque de voir ces maladies se développer est moyen dans les parcelles proche récolte, faible dans les autres.**

Haricot/Flageolet

Culture	Type	Lieu	Stade
Flageolet	Industrie	Epieds en Beauce (45)	Début boutons verts
		Intréville (28)	1 feuille trifoliée
Haricot	Industrie	Tigy (45)	2-3 feuilles trifoliées
		St Denis de l'Hôtel (45)	
		Guillonville (28)	1 ^{ère} feuille trifoliée
		Loigny la Bataille (28)	
Ohé (28)	2 feuilles simples (1 ^{ère} trifoliée pointante)		

PUCERONS NOIRS

Etat général

Les parcelles situées à Ohé, Intréville et Loigny la Bataille présentent des niveaux de pucerons noirs ailés relativement élevés (1 à 2 pucerons noirs ailés par plante – pas de colonies).

Des traces de pucerons sont observées sur les autres parcelles.

Seuil indicatif de risque

Le seuil indicatif de risque est de 1 colonie de pucerons pour 2 plantes. Les pucerons, en plus d'affaiblir les plantes par ponctions de sève peuvent également être vecteurs de viroses.

Prévision

Les conditions climatiques actuelles (et prévues pour les jours à venir) **sont plutôt propices à un développement des pucerons**. Maintenez la surveillance sur vos parcelles.

Scorsonère

Composition du réseau d'observations

Culture	Type	Lieu	Stade
Scorsonère	Industrie	Tigy (45)	5 feuilles à couverture inter-rang
		Guilly (45)	
		Contres (41)	
		La Ville aux Dames (37)	
		St Denis de l'Hôtel (45)	
		Bray en Val 1 (45)	
		Germigny des prés (45)	1-2 feuilles vraies
		Bray en Val 2 (45)	
		St Romain sur Cher (41)	

ROUILLE BLANCHE

Etat général

Des traces de rouille blanche ont été observées dans les parcelles de Tigy et Guilly.

Pustules de rouille blanche sur scorsonère (photo : Charlotte Lafon, CA 45).



Stade de sensibilité et conditions favorables

La rouille blanche est une maladie fréquente sur végétation jeune, sur laquelle elle se développe à la faveur de conditions fraîches et humides. Elle est généralement stoppée dès les premières chaleurs estivales.

Bien que rares, les fortes attaques de rouilles blanche peuvent conduire à une destruction du feuillage.

Prévision

Les conditions climatiques actuelles (très chaudes) ne sont pas favorables au développement de la rouille blanche. **Le risque peut être considéré comme faible.**

ALTERNARIA

Etat général

Maladie non observée.

Facteurs favorables

Le développement de l'alternaria est favorisé par des conditions chaudes et humides. La maladie peut également se développer à partir d'anciennes pustules de rouille blanche.

Prévision

Les conditions climatiques actuelles ne sont pas très favorables à la maladie : **le risque peut donc être considéré comme faible.**

Ombellifères

Carotte – Céleri – Cerfeuil – Persil

Composition du réseau d'observations

Culture	Type	Lieu	Stade
Carotte		Veigné (37)	Récolte
Carotte		Saint-Benoît-sur-Loire (45)	Récolte
Carotte		Brinon-sur-Sauldre (18)	Récolte
Carotte		Bouteille (45)	Grossissement
Carotte		Guilly (45)	Grossissement
Carotte	Grosse d'industrie	Saint-Benoît-sur-Loire (45)	5 feuilles
Carotte	Grosse d'industrie	Saint-Benoît-sur-Loire (45)	5 feuilles
Carotte	Grosse d'industrie	Saint-Martin-d'Abbat (45)	6 feuilles
Carotte		Bonnée (45)	2 feuilles
Céleri	Rave et branche	Darvoy (45)	5-6 feuilles
Céleri	Rave et branche	Saint-Benoît-sur-Loire (45)	5-6 feuilles
Céleri	Rave - BIO	Chanteau (45)	Grossissement
Cerfeuil		Darvoy (45)	Grossissement
Cerfeuil		Saint-Benoît-sur-Loire (45)	Grossissement
Cerfeuil		Bonnée (45)	Grossissement
Persil		Brinon-sur-Sauldre (18)	30-35 cm
Persil		Bonnée (45)	30-35 cm
Persil		Bouteille (45)	30-35 cm
Persil		Saint-Benoît-sur-Loire (45)	30 cm
Persil		Bonnée (45)	10-15 cm

MOUCHE DE LA CAROTTE

Pièges chromatiques: **pas de capture** cette semaine.

Selon le modèle Swat, le 2^{ème} vol pourrait débuter sur l'ensemble des stations de la région.

Evolution des captures sur les pièges chromatiques :

Semaines	15	16	17	18	19	20	21	22	23	24	25
Tigy	-	-	2	4	1	0	0	-	-	0	-
St-Denis-L'Hôtel	-	-	0	2	2	1	0	-	-	0	-
Bonné	-	-	1	3	0	0	0	-	-	0	-
Darvoy	-	-	0	0	0	0	-	0	-	-	-
St-Benoît-sur-Loire	0	0	0	7	2	2	1	0	1	0	0
Villandry puis Veigné	0	0	0	0	0	0	0	0	0	0	0
Guilly	-	-	-	-	0	2	0	0	0	0	0
Bouteille									0	0	0
TOTAL des captures	0	0	3	16	5	5	1	0	1	0	0

Seuil indicatif de risque et prévision

Les fortes chaleurs ne sont pas favorables au développement des mouches qui entrent en diapause estivale. Le risque est **faible**.

Le risque est **faible pour les cultures en fin de cycle** (à 3 semaines de la récolte).

Le risque se résonne à la parcelle, avec comme facteurs aggravants la proximité d'un bois ou un précédent ombellifères.

MILDIOU DU PERSIL

Etat général

Le mildiou est présent sur plusieurs cultures, parfois sous forme sporulant.

Seuil indicatif de risque et prévision

Les conditions météorologiques passées et prévues (fortes chaleurs et faible hygrométrie) ne sont pas favorables à de nouvelles contaminations.

Le risque est **faible** à **modéré** sur les cultures développées cultivées en intensif. **Les arrosages qui prolongent l'humectation nocturne ainsi que la proximité de cultures contaminées accroissent le risque.**

Le risque est **faible** dans les autres situations.

PUCERONS

Etat général

Des pucerons sont observés sur carotte (1 parcelle) et céleri (3 parcelles). Les coccinelles, adulte et larve, sont présentes. Les populations n'évoluent pas.

Seuil indicatif de risque et prévision

La pression reste majoritairement faible.

Le risque reste **faible**.

Surveiller les jeunes semis jusqu'au stade 3 feuilles, période de sensibilité de la plante.

Oignon-échalote et pomme de terre primeur

Oignon-échalote

Composition du réseau d'observations

Culture	Type	Lieu	Stade
Oignon	Blanc botte	St Benoît sur Loire (45)	6 feuilles
Oignon	Blanc botte	Villandry (37)	4 feuilles
Oignon	Bulbille	Yèvre la Ville (45)	Bulbaison
Oignon	Bulbille	Terminiers (28)	Bulbaison
Oignon	Bulbille, bio	Chitenay (41)	Bulbaison
Oignon	Jours courts	Chevilly(45)	7 feuilles
Oignon	Jours courts	Outarville (45)	6 feuilles
Oignon	Jours courts	Châtillon-le-Roi (45)	Tombaison
Oignon	Jours courts	Santilly (28)	Récolte
Oignon	Jours courts, tardifs	Lumeau (28)	5 feuilles
Oignon	Semis, intermédiaire	Bricy (45)	6 feuilles
Oignon	Semis, intermédiaire	Sceaux-du-Gâtinais (45)	7 feuilles
Oignon	Semis	Gondreville (45)	Bulbaison
Oignon	Semis	Poilly-lez-Gien (45)	Bulbaison
Oignon	Semis, précoce	Yèvre-la-Ville (45)	Bulbaison
Oignon	Semis, précoce	Santilly (28)	5 feuilles
Oignon	Semis précoce	Fresnay l'Evêque (28)	Bulbaison
Oignon	Semis, tardif	Sceaux-du-Gâtinais (45)	7 feuilles
Oignon	Semis, tardif	Yèvre-la-Ville (45)	7 feuilles
Oignon	Semis, bio	Saint-Claude de Diray (41)	7 feuilles
Oignon	Semis, bio	Chanteau (45)	5 feuilles
Echalote	Bulbille, bio	Chitenay (41)	Bulbaison
Echalote	-	Sougy (45)	5 feuilles
Echalion	-	Guilly (45)	6 feuilles

MILDIU (*PERONOSPORA DESTRUCTOR*)

Etat général

Signalement de quelques pieds contaminés avec de rares foyers sur bulbilles et jours courts dans le Loiret, l'Eure-et-Loir et le Loir-et-Cher. Cependant les températures chaudes du moment devraient ralentir sa progression. Les spores qui sortent sont détruites après quelques heures de temps chaud et sec (> 25°C), aucune recontamination issue de ses spores ne peut avoir lieu.

Seuil indicatif de risque

Les oignons jours étant récoltés ou proche récolte, la modélisation est stoppée pour ces oignons.

Modélisation Miloni au 21 juin 2017 : données présentées pour des semis d'oignon jours longs et des plantations de bulbilles levés entre la mi-mars et début avril 2017

Sites	données dispo	Dates des dernières contaminations	Génération en cours	Sorties des prochaines taches*
Guillonville (28)	21/06 6h	4/6	2ème	sortie de tache milieu semaine 26
Pré-St-Evroult (28)	21/06 6h	4/6	3ème	sortie de tache milieu semaine 26
Montierchaume (36)	21/06 7h		1ère	Non démarré
Fondettes (37)	21/06 6h	-	2ème	rien à venir pour semaine 26
Tour en Sologne (41)	19/06 7h	4/6	3ème	sortie de tache milieu semaine 26
St Léonard en Beauce (41)	21/06 6h	4/6	3ème	sortie de tache début semaine 26
Ouzouer le Marché (41)	21/06 6h	-	2ème	rien à venir pour semaine 26
Boisseaux (45)	21/06 4h	4/6	3ème	sortie de tache milieu semaine 26
Férolles (45)	21/06 4h	4/6	3ème	rien à venir pour semaine 26
Pithiviers (45)	21/06 3h	-	3ème	rien à venir pour semaine 26
Outarville (45)	19/06 8h	-	3ème	rien à venir pour semaine 26

*Les sorties de taches prévues dans la semaine à venir sont données à titre indicatif (évolution en fonction des conditions climatiques).

Prévision

Pour les oignons de semis (jours longs tardifs et oignon blanc botte) on considère qu'à la 3^{ème} génération (première sortie de tache de la 3^{ème} génération), le risque mildiou débute. Pour les bulbilles (oignon et échalote) et les oignons de semis précoces, on considère qu'à la 2^{ème} génération (première sortie de tache de la 2^{ème} génération), le risque mildiou débute. En présence de mildiou sporulant observé sur un secteur qu'il provienne d'oignon de consommation ou d'oignon porte-graine, le risque est immédiat quelle que soit la génération.

La présence de mildiou sporulant est signalée cette semaine en oignon jours courts ou bulbilles. Les fortes températures que l'on subit sont défavorables à des recontaminations.

Pour les oignons de semis jours longs et sur les bulbilles de printemps :

- Pour le secteur de Montierchaume, **le risque est non démarré.**
- Pour le secteur de **Guillonville (28)**, **Le risque est démarré sur Bulbille et oignon de jours longs précoces.** Le **risque sera élevé** sur ces types d'oignon **en milieu de semaine prochaine** car des sorties de taches sont prévues.
- Sur les secteurs de **Pré St Evroult (28)**, **St Léonard en Beauce (41)**, **Boisseaux (45)**, **le risque est démarré sur tous oignons. Le risque est élevé pour le début à milieu de semaine prochaine.**
- Pour les autres secteurs et les autres types d'oignon non cités dans les précédentes lignes, le risque est **faible** la semaine prochaine.

THRIPS (THRIPS TABAC)

Etat général

Augmentation des populations de thrips dans tout le réseau. Les conditions chaudes et sèches de ces derniers jours leurs sont favorables.

Pour l'instant peu d'incidence malgré certaines parcelles avec de fortes populations (dans le Loiret, secteur de Beaune-la-Rolande, de Val de Loire et de Chateau). A surveiller sur oignon blanc botte et sur jours longs intermédiaires.

On observe également la présence d'Aélothrips (auxiliaires prédateurs de thrips) dans le Loir-et-Cher et dans le Loiret.



Aeolothrips – (photo :FREDON CVL)

Seuil indicatif de risque

Sur oignon, les thrips sont souvent peu préjudiciables sauf pour de grandes populations par temps chaud et sec. Pour l'oignon blanc botte, il peut y avoir dépréciation du feuillage en cas de fortes populations.

Prévision

Le risque est en augmentation mais reste **modéré** pour le Loiret, l'Eure-et-Loir et le Loir-et-Cher.

POURRITURE BASALE FUSARIENNE (*FUSARIUM OXYSPORUM CEPAE*)

Cette maladie causée par un champignon terricole se traduit par une attaque du système racinaire du bulbe provoquant une pourriture ferme brun rosé qui se recouvre par la suite d'un mycélium blanchâtre. Le jaunissement et le dépérissement des feuilles par le sommet sont les premiers signes de cette maladie.

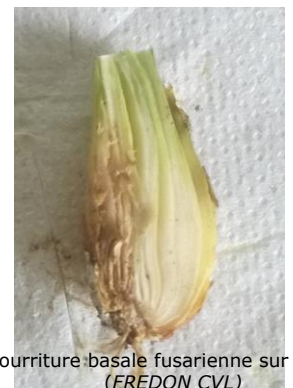
Etat général

Quelques pieds contaminés sont détectés dans le Loiret à Yèvre-la-Ville ainsi qu'à Bricy.

Prévision

La fusariose de l'oignon se développe à des températures du sol comprises en 25°C et 28°C, et si les irrigations sont trop importantes.

Comme pour la plupart des maladies causées par un pathogène terricole, la pratique d'une rotation de 3 ans ou plus avec des cultures non sensibles est recommandée (carotte, épinard, laitue,...).



Pourriture basale fusarienne sur oignon (FREDON CVL)

POURRITURE BLANCHE (*SCLEROTIUM CEPIVORUM BERK.*)

Cette maladie se manifeste en début de bulbaison par groupes isolés de plantes. Les feuilles plus âgées jaunissent, deviennent flasques et tombent au sol. Une pourriture molle détruit graduellement le bulbe et les racines. Les parties atteintes sont recouvertes d'un feutrage mycélien blanc avec de nombreux petits sclérotés noirs qui se forment par la suite.

La pourriture blanche se développe à des températures autour de 20°C et lorsque l'humidité du sol est peu élevée. La maladie se propage de plante en plante par contact de racines ainsi que par les sclérotés dispersés dans la parcelle (par outils, machinerie ou eau de ruissellement).

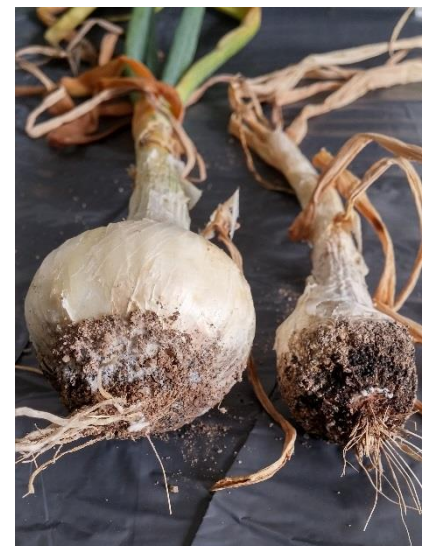
Lors du stockage, la maladie continue à se développer sur les bulbes malades se propageant ainsi aux bulbes sains.

Etat général

La maladie est détectée à Yèvre-la-Ville (45) sur oignon bulbille

Prévision

Le risque est **faible** compte tenu des fortes chaleurs attendues ces prochains jours.



Feutrage mycélien blanc et petits sclérotés noirs sur oignon blanc. FREDON CVL

DIVERS

Bactériose signalée sur une parcelle du Loiret.
Présence de puceron ailé dans le Loiret à Guilly

Pomme de terre primeur

Composition du réseau d'observations

Culture	Type	Lieu	Stade
Pomme de terre	Plein champ	Villandry (37)	Recouvrement 70%
	Plein champ	Veigné (37)	Recouvrement 80%
	Plein champs	Guilly (45)	Recouvrement 50%
	Plein champs	Saint-Benoît sur Loire (45)	Récolte
	Plein champs, bio	Chitenay (41)	Tubérisation
	Plein champs, bio	Chanteau (45)	Récolte
	Bâché	Poilly-Les-Gien (45)	Récolte

MILDIU DE LA POMME DE TERRE (*PHYTOPHTHORA INFESTANS*)

Etat général

A ce jour il n'y a pas de signalement dans les parcelles du réseau d'observation et leur environnement.

Modélisation Situation au 21/06/2017:

Le BSV pomme de terre de la région Centre utilise le modèle Mileos® (www.mileos.fr) qui se base sur le cycle épidémique de *Phytophthora infestans*.

Attention, cette année les règles d'interprétation du modèle Mileos® ont changé. Nous ne prendrons plus en compte le calcul des générations pour déclencher les traitements. Le conseil se fera uniquement sur le seuil de spores produites. Pour 2018, les déclenchements seront basés sur le cumul des poids de contaminations (un nouvel indice encore plus précis, en cours de test).

Pour que le seuil de nuisibilité soit atteint, il faut que le niveau de risque soit atteint: (Légende tableau modélisation)

nul	: aucun risque atteint (pour nul et faible),
faible	
moyen	: pour les variétés sensibles,
fort	: pour les variétés sensibles et intermédiaires,
très fort	: pour les variétés sensibles, intermédiaires et résistantes,

et que les conditions climatiques soient favorables à la libération de spores.

Pour que l'on puisse considérer que le seuil de nuisibilité soit atteint, il faut que la parcelle de pomme de terre **soit au moins levée à 30%**.

A noter que la sensibilité sur feuillage n'est pas corrélée avec la sensibilité sur tubercules. Ainsi, une variété peut être résistante au mildiou sur feuillage et sensible au mildiou sur tubercules et inversement.

Planter suffisamment profond, avec un buttage bien appuyé, pour éviter la formation de crevasses, permet de limiter la contamination des tubercules par les spores de mildiou.

Prévision

Remarque : le tableau ci-dessous ne donne qu'une information à la date et l'heure indiquée où les données sont disponibles pour chaque station

Département	Stations météo	Niveau de risque au 21/6	Seuil de nuisibilité atteint du 21 au 23/6			Jour(s) où seuil de nuisibilité atteint
			VS*	VI*	VR*	
Eure-et-Loir (28)	Allaines (6h)	nul	NON	NON	NON	-
	Chartres (8h)	nul	NON	NON	NON	-
	Guillonville (6h)	nul	NON	NON	NON	15/6 pour VS
	Louville (6h)	nul	NON	NON	NON	14 et 15/6 pour toutes variétés
	Pré-Saint-Evroult (6h)	nul	NON	NON	NON	14 et 15/6 pour toutes variétés
	Viabon (6h)	nul	NON	NON	NON	-
Loir-et-Cher (41)	La Chapelle Vicomtesse (6h)	nul	NON	NON	NON	-
	Ouzouer-le-Marché (6h)	nul	NON	NON	NON	-
	St Léonard en Beauce (6h)	nul	NON	NON	NON	-
Loiret (45)	Amilly (5h)	nul	NON	NON	NON	-
	Boisseaux (4h)	nul	NON	NON	NON	15/6 pour VS
	Férolles (4h)	nul	NON	NON	NON	-
	Gien (4h)	nul	NON	NON	NON	-
	Outarville (6h)	nul	NON	NON	NON	15/6 pour VS et VI
	Pithiviers (3h)	nul	NON	NON	NON	-
Essonne (91)	Boigneville (6h)	nul	NON	NON	NON	-

*VS : variété sensible – VI : variété intermédiaire – VR : variété résistante

Les seuils ont été atteints sur quelques secteurs les 14 et/ou 15/6.

Pour les 3 jours à venir, le seuil de nuisibilité

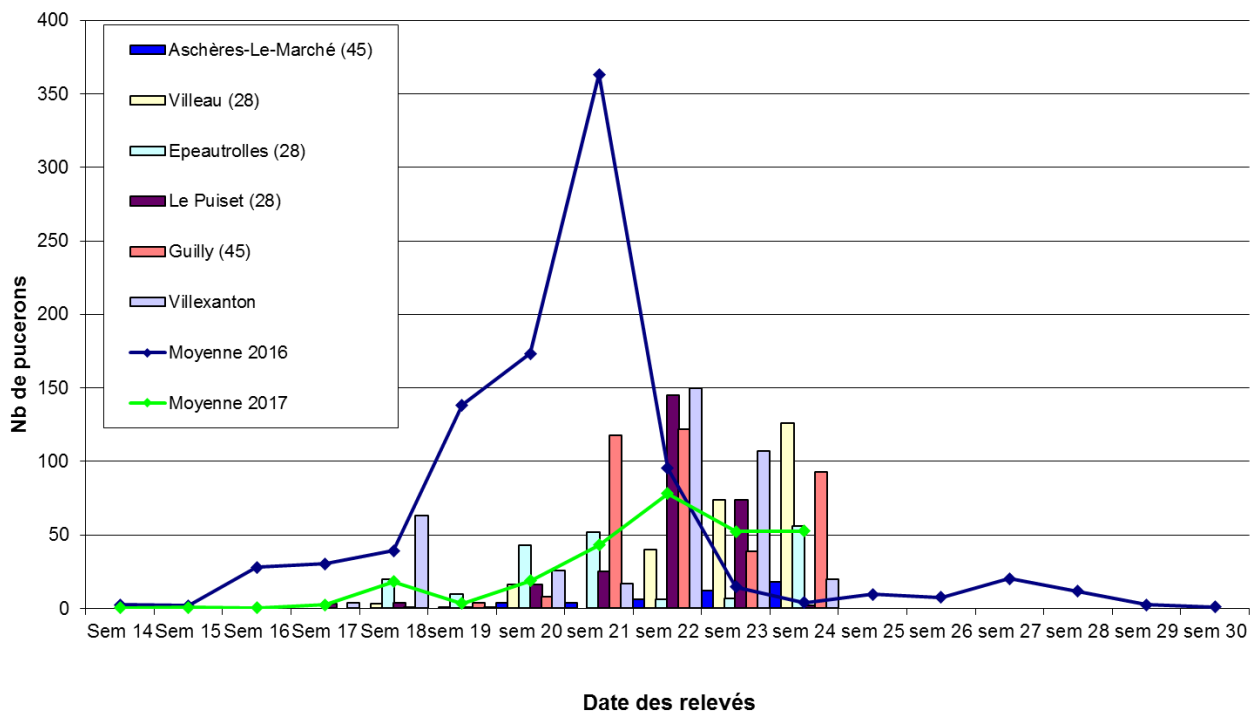
- **Pour toutes variétés les seuils ne seront pas atteints pour les 3 jours à venir selon les prévisions météo. Le risque y est nul.**

Ce bulletin donne une tendance de la situation sanitaire sur la région sur la base d'observations ponctuelles à la date de rédaction du message. Toutefois, cette tendance ne peut être transposée telle qu'elle a chacune de vos parcelles. Pour connaître le risque mildiou en temps réel, vous avez la possibilité de vous abonner pour pouvoir utiliser le modèle Mileos®.

PUCERONS

Un réseau de cuvettes jaunes est en place afin de suivre l'évolution des populations de pucerons, vecteurs de virus, sur pomme de terre.

**Evolution des populations de pucerons en 2017 (comparaison captures moyennes 2016)
nombre de pucerons dans les pièges chromatiques (cuvette jaune)**



Etat général

Les populations de pucerons sont stables par rapport à la semaine dernière. Les plus importantes captures sont observées dans les secteurs de Voves (28) et du Val de Loire dans le Loiret.

Seuil indicatif de risque

Il y a un risque pour la culture lorsque le seuil de nuisibilité est atteint, c'est-à-dire lorsque **20 folioles sur 40 notées** sont porteuses de pucerons. Le seuil de nuisibilité n'est jamais atteint en plein champ sur tous les secteurs.

Prévision

Le risque est **modéré** sur tous les secteurs.

DORYPHORE (*LEPTINOTARSA DECEMLINEATA*)

Etat général

Présence importantes de doryphores adultes et de nymphes dans le Loiret (secteur de Gien) et l'Indre-et-Loire (Villandry).

Seuil de nuisibilité

Seuil de nuisibilité pour les doryphores : 2 foyers en bordure sur 1000m².

1 foyer = 1 ou 2 plantes avec au moins 20 larves.

Le seuil de nuisibilité est atteint dans le Loiret (Secteur de Gien) et l'Indre-et-Loire (Villandry) **Veillez à éliminer les repousses et tas de déchets** de plantes hôtes sur lesquels les premiers doryphores se concentrent (zone refuge).

Les températures optimales de développement de ce ravageur se situent entre 25 et 28°C.

Prévision

Le risque est **modéré** dans le Loiret et l'Indre-et-Loire, les parcelles étant généralement proche de la récolte.

RHIZOCTONE BRUN (RHIZOCTONIA SOLANI)

Le principal dommage causé à la récolte par ce champignon est la dépréciation des tubercules. Le rhizoctone forme des croûtes noires (sclérotés) à la surface des tubercules qui ne s'enlève pas au lavage. Le champignon se développe idéalement à des températures comprises entre 18°C et 25°C, en conditions humides.



Rhizoctone brun sur pomme de terre
(FREDON CVL)

Etat général

De nombreux pieds sont atteints dans le Loiret en maraichage traditionnel (secteur Val de Loire) sur une parcelle en récolte.

Prévision

Le risque est **modéré** dans le Loiret, les conditions chaudes et sèches du moment devraient limiter la progression du champignon, et les parcelles sont généralement proches de la récolte.

DIVERS

Alternariose de fin de cycle signalée dans le Loiret (Secteur de Gien)

Poireau

Poireau

Composition du réseau d'observations

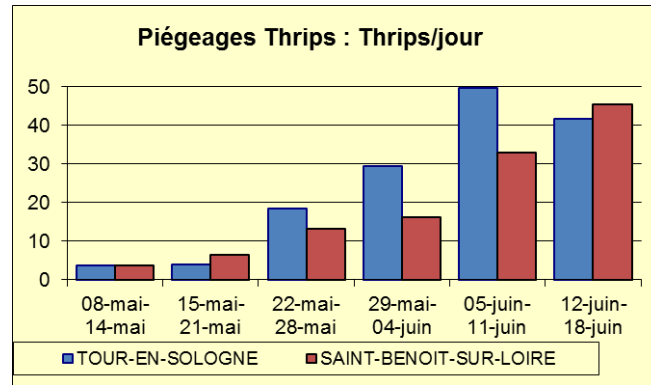
culture	Type	Lieu	Stade
Poireau	Pépinière plein champ, Bio	St Claude de Diray (41)	8 feuilles
Poireau	Pépinière plein champ	Fresnes (41)	8 feuilles
Poireau	Pépinière plein champ	Soings en Sologne (41)	8 feuilles
Poireau	Pépinière plein champ	Darvoy (45)	8 feuilles
Poireau	Pépinière plein champ	Guilly (45)	8 feuilles
Poireau	Semis direct, plein champ	Saint Benoit sur Loire (45)	6 feuilles
Poireau	Plantation	Mur-de-Sologne (41)	Croissance
Poireau	Plantation, Bio	Chanteau (45)	Croissance

MOUCHE DE L'OIGNON

Voir chapitre spécifique dans les ravageurs communs.

THRIPS

Piégeage	Loir-et-Cher	Loiret
Thrips	Tour-en-Sologne	Guilly



Etat général

Les captures sur plaques chromatiques restent très importantes. Les populations ont fortement progressé au sein des poireaux. Des aéléothrips (thrips prédateurs) sont souvent présents en nombre important.

Seuil indicatif de risque

Les vols ont largement dépassé le seuil de 10 Thrips/Jour. Le seuil sur plante (50% des plantes avec au moins 1 thrips) n'est pas atteint sur la plupart des situations sauf localement.

Prévision

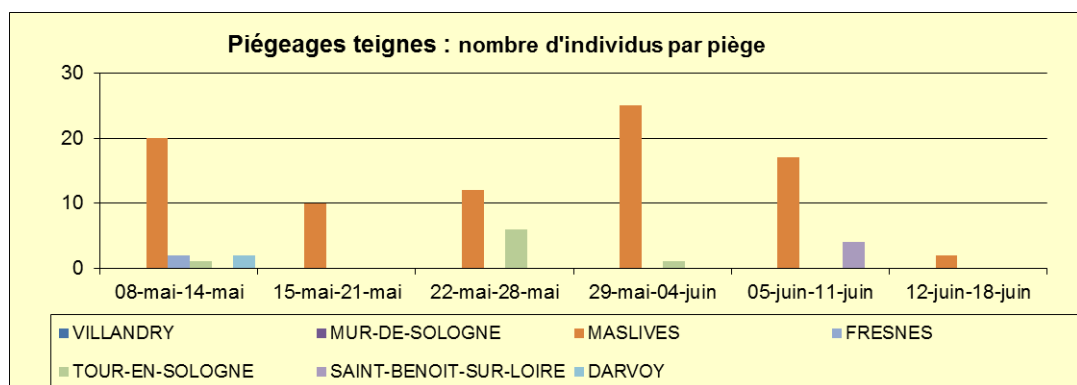
Selon la modélisation, la première génération d'adultes issus d'adultes hivernants est sortie la semaine dernière. La seconde génération issue de larves hivernantes devrait suivre dans les prochains jours. Les températures élevées sont très favorables. **Le risque est élevé**

TEIGNE

Piégeage	Indre-et-Loire	Loir-et-Cher	Loiret
Teigne	Villandry	Fresnes Montlivault Mur-de-Sologne Tour-en-Sologne	Darvoy Saint Benoit sur Loire

Etat général

Les captures sont faibles voire nulles sur l'ensemble de la région. Il n'est toujours pas observé de sorties de larves pour le moment.



Seuil indicatif de risque

Il est atteint à la sortie des premières larves.

Prévision

Le risque est **modéré** pour le Loir-et-Cher. Il est **faible** pour les autres secteurs

GRAISSE

Etat général

Il n'est pas signalé de graisse sur le réseau d'observation.

Prévision

Le développement de cette bactériose est liée à des températures élevés combinés à de l'humidité importante. Le risque est **faible**.

ROUILLE

Etat général

Il n'est pas observé de pustules de rouilles sur poireau au sein du réseau d'observation.

Modélisation au 20 juin

Station	Sorties de taches 7-13 juin	Sorties de taches Prévues /3 prochains jours	Génération en cours
Fondettes	0	Non	G1
Maulay	2	Non	G2
Tour-en-Sologne	2	Oui	G2
St-Léonard	2	Non	G2
Férolles	1	Oui	G2
Boisseaux	2	Oui	G2-3

Prévision

La modélisation n'annonce plus de sorties de taches pour l'Indre-et-Loire et le Loir-et-Cher coté Beauce. Des sorties sont prévues pour le Loiret et le Loir-et-Cher coté Sologne. En raison du très faible inoculum présent pour le moment, le risque est **faible**.