

sommaire

Ravageurs communs à plusieurs cultures	2
Asperge	4
Asperge	4
Betteraves rouges	6
Courgette	8
Cultures sous abris froids et maraîchage traditionnel	10
Salades	10
Crucifères	10
Solanacées et concombres.....	15
Fraises	18
fraise de printemps.....	18
Fraise remontante	18
Légumes d'industrie	21
Pois de conserve.....	21
Haricot/Flageolet	23
Scorsonère.....	24
Oignon-échalote	26
Pomme de terre primeur	28
Ombellifères	32
Poireau	34

EN BREF

Ravageurs communs à plusieurs cultures

Mouche de l'oignon : activité de la 2^{ème} génération de mouche de l'oignon en cours

Noctuelles terricoles : *A. segetum* piégées dans le Loiret. *A. ipsilon* piégées en Indre et Loire et dans le Loiret.

Asperge : Stemphyliose en développement, larves de criocères.

Courgette : Pucerons en développement.

Légumes d'industrie

Pois de conserve : Vol de tordeuse en cours, anthracnose à surveiller

Flageolet : Fusariose sur pieds, traces de pucerons noirs

Scorsonère : Alternaria

Cultures sous abris froids et maraîchage traditionnel

Tomate : du répit sur le front des maladies cryptogamiques

Chou : attention aux dégâts ponctuels de lièvres, lapins et pigeons sur jeunes plantations

Oignon-échalote : mildiou, premier cas observé de mildiou sur oignon de semis précoce.

Pomme de terre : présence de mildiou sur pomme de terre en proche récolte.

Ombellifères : Maladies foliaires sur persil - Début du second vol de mouche de la carotte et du céleri - Psylles sur grosses carottes.

Poireau : Thrips en augmentation

Bulletin rédigé par CA45 / CA41 / Fredon Centre Val-de-Loire, avec les observations des Chambres d'Agriculture 41, 37, 45, 28, LCA, Fredon Centre, Maingourd, Sarl Baby, BCO, Ferme des Arches, Ferme de la Motte, Oignon de Beauce, SCEE Janvier, Axereal, Groupe Soufflet, Graines Voltz, Marionnet, Cadran de Sologne, ADPLC, Bio Centre, Jean-Marc LELUC, Anne-Sophie CASTETS, Philippe JONCQUEL, Jérôme BROU.

Directeur de publication : Jean-Pierre LEVEILLARD, Président de la Chambre régionale d'agriculture du Centre
13 avenue des Droits de l'Homme - 45921 ORLEANS

Ce bulletin est produit à partir d'observations ponctuelles. Il donne une tendance de la situation sanitaire régionale, qui ne peut pas être transposée telle quelle à la parcelle. La Chambre régionale d'agriculture du Centre dégage donc toute responsabilité quant aux décisions prises par les agriculteurs pour la protection de leurs cultures.

Action pilotée par le Ministère chargé de l'agriculture avec l'appui financier de l'ONEMA, par les crédits issus de la redevance pour pollution diffuses attribués au financement du plan Ecophyto 2018

Ravageurs communs à plusieurs cultures

MOUCHE DE L'OIGNON (*DELIA ANTIQUA*)

Composition du réseau d'observations

Des cuvettes jaunes ont été mises en place à Huêtre, Outarville, St Benoît sur Loire (45) et Saint Léonard en Beauce (41).

Cette semaine, les pièges ont été relevés pour les sites de St Benoît sur Loire et Outarville (45).

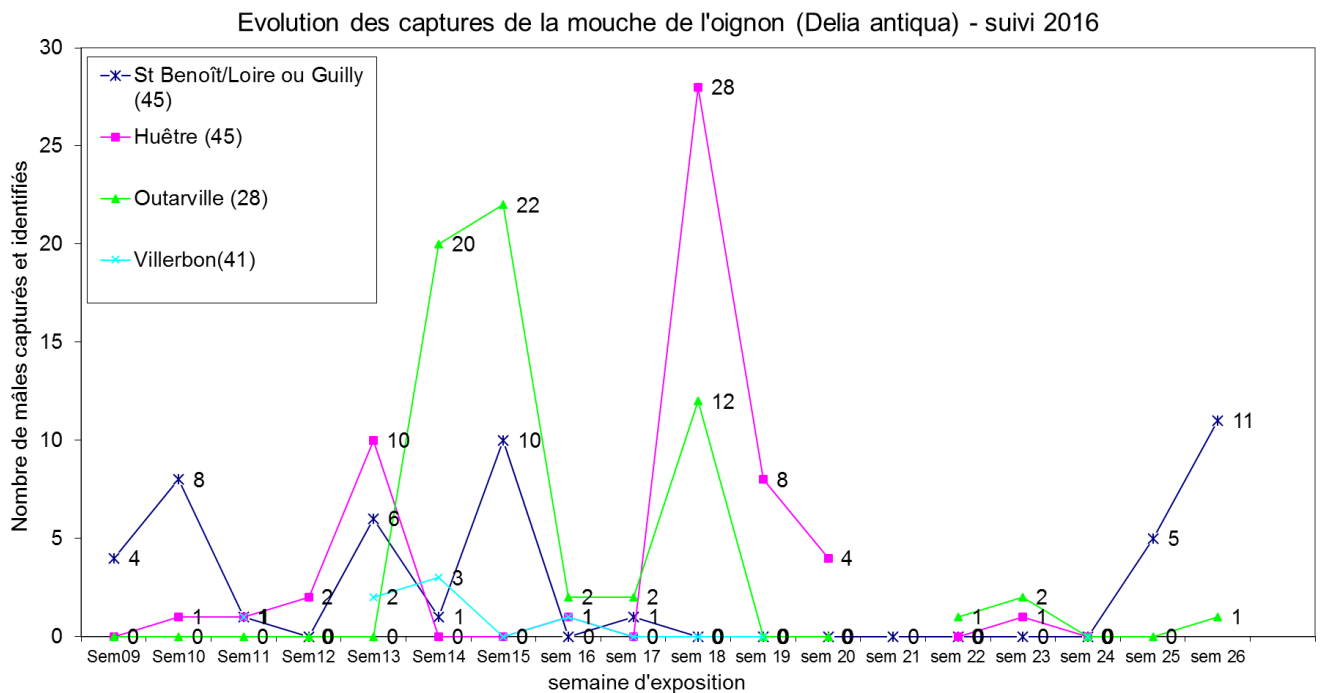
Etat général

Aucun dégât n'est signalé cette semaine dans le réseau d'observations.

Modélisation SWAT :

Elle concerne les stations météo suivantes : Sévry (18), Parçay-Meslay (37), Tour-en-Sologne (41), Férolles, Gien et Outarville (45).

D'après les résultats de modélisation avec les données météo jusqu'au 3 juillet 2016, les adultes de la 2^{ème} génération poursuivent leur sortie pour toutes les stations. L'activité de ponte et les larves de 2^{ème} génération sont en cours de développement, sauf pour Sévry (18).



La mouche de l'oignon est capturée à St Benoît sur Loire (45) et Outarville (45) (seuls sites avec un relevé cette semaine).

Seuil indicatif de risque

Il n'existe pas de seuil indicatif de risque pour ce ravageur. Les dégâts sont souvent constatés lors de la récolte.

Retrouvez plus d'explications dans le bulletin n°6.

Prévision

Le risque de vol est **faible** pour les cultures en fin de cycle. Ailleurs, notamment pour les cultures d'allium encore « jeunes » (dont le début de bulbaison est proche ou en cours), le risque est **moyen**.

MOUCHE DES SEMIS (*DELIA PLATURA*)

Composition du réseau d'observations

Le réseau de piégeage est le même que pour la mouche de l'oignon. Cette semaine, les pièges ont été relevés pour les sites de St Benoît sur Loire et Outarville (45).

Etat général

La mouche des semis est capturée uniquement à Outarville (45).

Seuil indicatif de risque

Il n'existe pas de seuil indicatif de risque pour ce ravageur. Retrouvez plus d'explications dans le bulletin n°6.

Prévision

Le risque de vol est **nul** pour les cultures en fin de cycle. Ailleurs, notamment pour les cultures récemment semées, le risque est **faible** à **moyen**.

NOCTUELLES TERRICOLES ET NOCTUELLE GAMMA

Composition du réseau d'observations

Des pièges fonctionnant avec des phéromones, pour *Agrotis segetum* et *Agrotis ipsilon*, 2 noctuelles terricoles et *Autographa gamma*, une noctuelle défoliatrice, seront suivis sur la région.

A ces suivis s'ajoute celui de la noctuelle de la tomate, *Helicoverpa armigera*, espèce polyphage s'attaquant à de nombreuses cultures (potagères, légumineuses, maïs,...)

Etat général

	Semaine 24*	Semaine 25*	Semaine 26*	Semaine 27*
<i>Agrotis segetum</i>				
Guilly (45)	0	0	1	0
Chanteau (45)	0	1	0	1
Villandry (37)	0	0	0	0
<i>Agrotis ipsilon</i>				
Guilly (45)	0	0	2	17
Chanteau (45)	0	3	1	6
La Ville aux Dames (37)	0	0	3	0
<i>Autographa gamma</i>				
Chanteau (45)	0	1	0	0
Guilly (45)	1	0	0	0
St Genouph (37)	0	0	0	0
<i>Helicoverpa armigera</i>				
Saint Benoît sur Loire (45)	0	0	0	0
Esvres (37)	0	0	0	0

* la semaine indiquée correspond à la semaine pendant laquelle le piège est relevé (identification et comptage des insectes capturés).

Des dégâts de noctuelles terricoles sont signalés sur oignons à St Genouph (37).

Seuil indicatif de risque et prévision

Les papillons de ces 4 espèces causent des dégâts sur un large panel de plantes cultivées. La ponte est plus ou moins importante selon le niveau d'infestation. **Seules les chenilles sont à redouter.**

Dès lors que des adultes sont capturés, le risque démarre. Ainsi :

- *Agrotis segetum* : le risque reste **moyen** à **élevé** pour les secteurs de Guilly et Chanteau (45). Ailleurs, le risque est **nul**.
- *Agrotis ipsilon* : le risque est **moyen** à **élevé** pour tous les secteurs de piégeage.
- *Autographa gamma* : le risque reste **faible** à **moyen** pour les secteurs de Guilly et Chanteau (45).
- *Helicoverpa armigera* : le risque est **nul**.

Asperge

Asperge

Composition du réseau d'observations

culture	Type	Lieu	Stade
Asperge	Blanche	Savigny en Veron (37)	Végétation, floraison
Asperge	Verte	Maslives (41)	Sortie des cladodes
Asperge	Blanche, 2ème pousse, Bio	Saint Claude de Diray	Végétation, floraison
Asperge	Blanche, 2ème pousse	Soings en Sologne	Végétation, floraison
Asperge	Verte	Talcy (41)	Sortie des cladodes
Asperge	Verte	Tour en Sologne (41)	Végétation, floraison
Asperge	Blanche, 2ème pousse	Darvoy (45)	Végétation, floraison
Asperge	Blanche	Darvoy (45)	Végétation, floraison

MOUCHE DE L'ASPERGE (*PLATYPAREA POECILOPTERA*)

Etat général

Il n'est plus observé de mouche de l'asperge.

Seuil indicatif de risque

Le seuil est atteint dès la constatation de sa présence. La période sensible pour la plante se situe entre le stade pointe et le stade début de ramification, stade dépassé sur la plupart des parcelles.

Prévision

Le risque est nul. Les interventions contre ce parasite ne sont plus justifiées.

CRIOCERES

Etat général

Des populations de criocères sont toujours présentes. Les infestations sont très variables d'une parcelle à l'autre. Tous les stades sont observés. Le nombre de larves est important (plus de 10 par tiges) sur certaines parcelles.

Seuil indicatif de risque

La nuisibilité est due essentiellement aux larves à partir du stade ramification.

Prévision

En végétation, **le risque est élevé** dès la présence des premières larves.



Cricocère larves
Photo LCA

STEMPHYLIOSE

Modélisation	Indre-et-Loire	Loir-et-Cher	Loiret
Stemphyliose (Inoki)	Maulay	Tour-en-Sologne St-Léonard	Férolles Sigloy

Etat général

La stemphyliose continue sa progression sur les parcelles où elle était présente initialement, principalement des 2^{èmes} pousses ou des arrêts de récolte précoces. Elle se développe maintenant sur les ramifications.

Prévision

Selon la modélisation, le risque de sporulation reste important sur l'ensemble des stations météo. Le risque de germination des spores est également important sur l'Indre-et-Loire et le Loir-et-Cher secteur Sud-Loire. **Le risque est élevé** sur l'ensemble de la région.

FUSARIOSES

Etat général

Des symptômes de fusariose sont observés sur le bas des tiges (*F. roseum*) en Sologne. Ceci fait suite à l'excès d'eau.

Prévision

Le risque est élevé pour toutes les parcelles qui ont été en excès d'eau début juin.



Fusariose sur bas des tiges
(Photo LCA)

Betteraves rouges

Composition du réseau d'observations

Culture	Type	Lieu	Stade
Betterave rouge	Primeur - semis 10/03	Bray en Val	Grossissement
	Primeur - semis 25/03	Sigloy	Grossissement
	Primeur - semis 22/03	St Benoit	Grossissement
	Eté - semis 15/04	Ouvrouer les champs	Rangs recouverts
	Eté - semis 20/04	Germigny des prés	Rangs recouverts
	Conservation - semis 30/04	St Benoit	Rangs recouverts
	Conservation - semis 10/05	Tigy	10 feuilles
	Conservation - semis 10/05	St Benoit	10 feuilles
	Conservation - semis 24/05	Bray en Val	8 feuilles
	Conservation - semis 10/06	St Aignan des gués	4 feuilles
	Conservation - semis 20/06	Sigloy	2 feuilles pointantes
	Conservation - semis 29/06	St Benoit	Levée

FONTES DE SEMIS

Etat général

Pour les derniers semis, au stade levée à 2 feuilles, de nouvelles fontes de semis sont présentes de manière éparse. Le niveau de mortalité de l'ordre de 0,5 à 3% est toutefois loin de ce que l'on a connu pour les parcelles semées avant les intempéries.

Seuil indicatif de risque et prévision

Le retour d'un temps plus sec devrait limiter les attaques, le **risque est modéré** pour les jeunes semis.

BACTERIOSE ET ALTERNARIA

Etat général

Même si de nombreux symptômes sont encore visibles, signes des attaques importantes de début juin, on n'observe plus de nouvelles taches sur les feuilles du coeur. La situation s'est globalement partout assainie.

Seuil indicatif de risque et prévision

Avec un temps plus chaud et sec, le risque est **faible**.

MILDIOU

Etat général

Quelques nouveaux symptômes et du mildiou sporulant sont visibles dans une seule parcelle semée début mai, à proximité directe de la parcelle semée en mars qui était sévèrement attaqué au mois de juin. Il s'agit donc d'un contexte un peu particulier. Dans les autres situations, les parcelles sont saines.

Seuil indicatif de risque et prévision

Avec un temps plus chaud et sec, le risque de nouvelles contaminations est **faible**.

ALTISES

Etat général

Quelques individus redémarrent leur activité avec le retour du soleil. Beaucoup de semis effectués la 2^{ème} quinzaine de juin sont à un stade vulnérable.

Seuil indicatif de risque et prévision

Le risque pourrait rapidement augmenter en fin de semaine avec des températures de 25-27°C. Surveillez les jeunes stades, le risque y est **élevé**.

PUCERONS

Etat général

La situation est quasiment saine, seuls quelques ailés ont été observés dans une parcelle. Il y a encore quelques captures d'ailés dans les pièges, mais le vol reste faible.

Seuil indicatif de risque et prévision

Etant donné la présence d'auxiliaires dans l'environnement, et un vol de migration qui a faiblit, le risque d'infestation est **faible**.

RHIZOCTONE

Etat général

Les premiers symptômes de rhizoctone sont observés dans 2 parcelles au stade grossissement.

Seuil indicatif de risque et prévision

Etant donné les excès d'eau, des plantes chétives et vulnérables, les conditions ont été favorables à ce champignon du sol. Il y a donc un risque **important** que l'on observe des symptômes assez nombreux cette année..

Courgette

Composition du réseau d'observations

culture	Type	Lieu	Stade
Courgette	Abri, Bio	Chitenay (41)	Récolte
Courgette	Abri, Bio	Chanteau (45)	Récolte
Courgette	Abri	Guilly (45)	Récolte
Courgette	Plein-champ	Villandry (37)	Récolte
Courgette	Plein-champ, Bio	Ville-aux-dames (37)	Récolte
Courgette	Plein-champ, Bio	Chitenay (41)	Début récolte
Courgette	Plein-champ, Bio	St-Claude-de-Diray (41)	Début récolte
Courgette	Plein-champ	Soings-en-Sologne (41)	10 feuilles
Courgette	Plein-champ, Bio	Chanteau (45)	Récolte
Courgette	Plein-champ	Guilly (45)	10 feuilles
Courgette	Plein-champ	St Benoit (45)	10 feuilles

PUCERONS

Etat général

Présents sous abris, les pucerons se développent en plein champs. Bien que très variables, les infestations deviennent importantes sur certaines parcelles.

Seuil indicatif de risque

Même si le seuil de nuisibilité est mal déterminé, la présence des pucerons peut favoriser la prolifération des viroses au sein des parcelles concernées. Des colonies importantes seront préjudiciables au développement de la plante.

Prévision

Le risque est élevé.

ACARIENS

Etat général

Des acariens sont toujours observés sous abris dans le Loiret. Les infestations sont importantes.

Seuil indicatif de risque

Même si le seuil de nuisibilité est mal déterminé, des colonies importantes seront préjudiciables au développement de la plante.

Prévision

Le risque est élevé sous abris et faible en plein-champ.

THRIPS

Etat général

Quelques thrips sont observés dans le Loiret et Loir-et-Cher.

Seuil indicatif de risque

La nuisibilité du thrips sur courgette, sur notre région, n'est pas démontrée. Toutefois, il peut être vecteur de virose.

Prévision

Le risque est élevé sous abris et modéré en plein-champ.

CICADELLES

Etat général

Des cicadelles sont observées sur plusieurs parcelles.

Seuil indicatif de risque

La nuisibilité de cet insecte sur courgette, sur notre région, n'est pas démontrée. Toutefois, il peut être vecteur de virose.

Prévision

Le risque est modéré.

OÏDIUM

Etat général

Les infestations d'oïdium sont importantes sous abris en récolte. Quelques taches sont observées en plein-champ en Indre-et-Loire.

Prévision

Le risque est élevé sous abris et **faible en plein-champ.**

CLADOSPORIOSE

Etat général

La cladosporiose est observée sur feuillage dans le Loir-et-Cher et le Loiret. Les infestations restent faibles pour le moment.

Prévision

L'humidité de ces dernières semaines a été favorable à ce champignon. **Le risque est élevé.**

VIROSES

Etat général

Des plantes virosées sont observées sous abri en Loir-et-Cher. Les infestations restent limitées localement.

Prévision

Les insectes favorisent la transmission. Le **risque est modéré à élevé** en fonction des populations d'insectes suceurs-piqueurs (puçerons, thrips, cicadelle...).

Cultures sous abris froids et maraîchage traditionnel

Composition du réseau d'observations

Indre et Loire		Loir et Cher	Loiret		Cher
Conventionnel	Bio	Bio	Conv	Bio	Conv
Veigné St Genouph Villandry	La Ville aux Dames	Chitenay Tour en Sologne	Guilly St Benoit / Loire Bonnée	Chanteau Ouvrouer les champs	Brinon sur Sauldre

Salades

Composition du réseau d'observations

Culture	Type	Lieu	Environnement	Stade
Batavia	Conv	Veigné	PC	Pommaison
Batavia	Conv	St Genouph	PC	Pommaison
Batavia	Conv	Veigné	PC	Prépommaison
Batavia	Bio	Chitenay	PC	Pommaison
Laitue	Conv	St Benoit	PC	4 F
Laitue	Conv	Chanteau	PC	Pommaison
Laitue	Conv	Guilly	PC	9 F
Laitue	Bio	Ouvrouer	PC	Récolte
Laitue	Conv	Bonnée	PC	Pommaison
Laitue	Conv	Cerdon	PC	Proche récolte

MALADIES CRYPTOGAMIQUES (MILDIU, BOTRYTIS, SCLEROTINIA...)

Etat général

L'absence de pluie et la présence (ponctuelle) du vent a permis d'assainir les cultures. Pas de contaminations signalées cette semaine.

Seuil indicatif de risque

Dès la présence de symptômes

Prévision

Risque faible avec la poursuite d'un temps sec

Crucifères

Choux :

Composition du réseau d'observations

Culture	Type	Lieu	Environnement	Stade
Chou fleur	Conv	Saint Genouph	PC	4 F
Chou	Bio	Tour en Sologne	PC	6 F
Chou fleur	Conv	Guilly	PC	5 F
Chou fleur	Conv	St Benoit	PC	Récolte
Chou cabu	Bio	Chanteau	PC	Récolte

LAPINS, LIEVRES ET PIGEONS

Etat général

Ces ravageurs sont très friands des jeunes plantations. Des dégâts importants sont à signaler à St Genouph et Guilly.

Prévision

Risque élevé lors de la plantation

Mesures prophylactiques

La mise en place d'un grillage autour des cultures, la pose d'un filet, l'utilisation de répulsifs, de divers effaroucheurs ou de canons effaroucheurs permettent de dissuader la présence de ces ravageurs.

TOUS RAVAGEURS (DIVERSES CHENILLES, ALTISES ET MOUCHE DU CHOU)

Etat général

Ces ravageurs sont actuellement présents sur les cultures.

Mesures prophylactiques

La pose d'un voile dès le début d'activité ou au moment de la plantation permet de réduire significativement le niveau d'attaque.

PUCERONS VERTS ET PUCERONS CENDRES

Etat général

Des pucerons ailés sont présents à St Genouph sur 48% des plantes. Les premières colonies pourraient apparaître très rapidement, méfiance...

Prévision

Jeunes plantations : risque modéré avec la poursuite d'un temps sec

ALTISES

Etat général

Leur présence est toujours timide en plein champ. Sur jeunes plantations, leur présence est signalée uniquement à St Genouph sur 4% des plantes.

Seuil indicatif de risque

Non connu

Prévision

Avec la poursuite d'un temps sec et des températures en hausse, le risque est modéré

PIERIDE DE LA RAVE

Etat général

Des papillons, très actifs, ont été observés à St Genouph : des pontes ont été observées sur 40% des plantes.

Seuil indicatif de risque

Non connu

Prévision

Risque modéré à élevé

PIEGEAGE DE LA NOCTUELLE *MAMESTRA BRASSICAE* ET LA TEIGNE DES CRUCIFERES *PLUTELLA XYLOSTELLA*

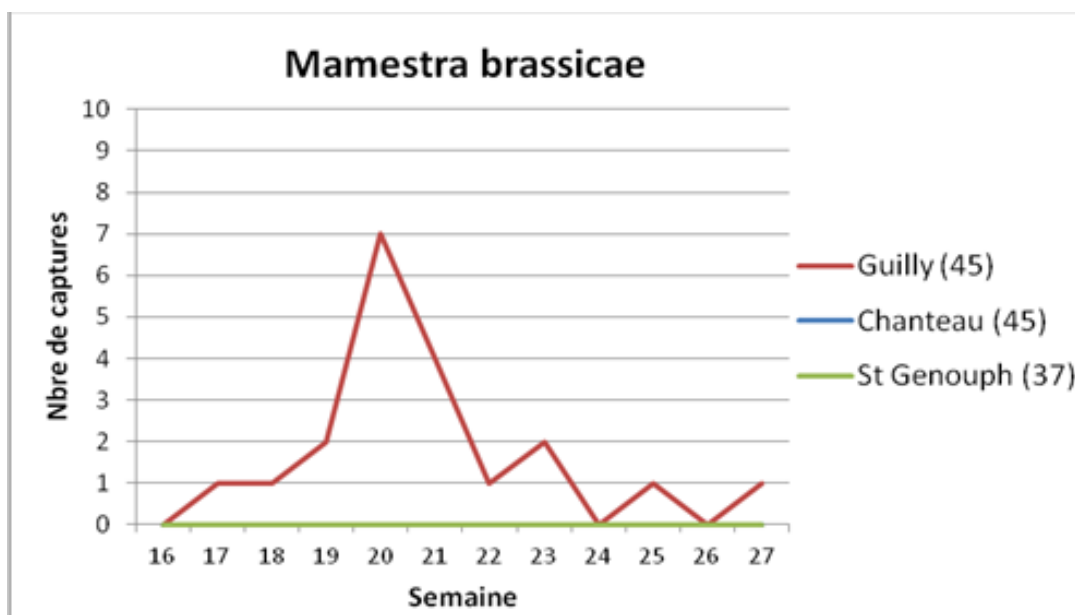
Situation du réseau de piégeage 2016

	Nbre de piège Dépt 45	Nbre de piège Dépt 37
Noctuelle <i>Mamestra brassicae</i>	2 (Guilly / Chanteau)	1 St Genouph
Teigne des crucifères <i>Plutella xylostella</i>	2 (Guilly / Chanteau)	1 St Genouph

Des pièges seront également posés dans le département du Loir et Cher dès la plantation de chou en plein champ.

Etat général

***Mamestra brassicae* :**



1 seule capture à Guilly.

Seuil indicatif de risque

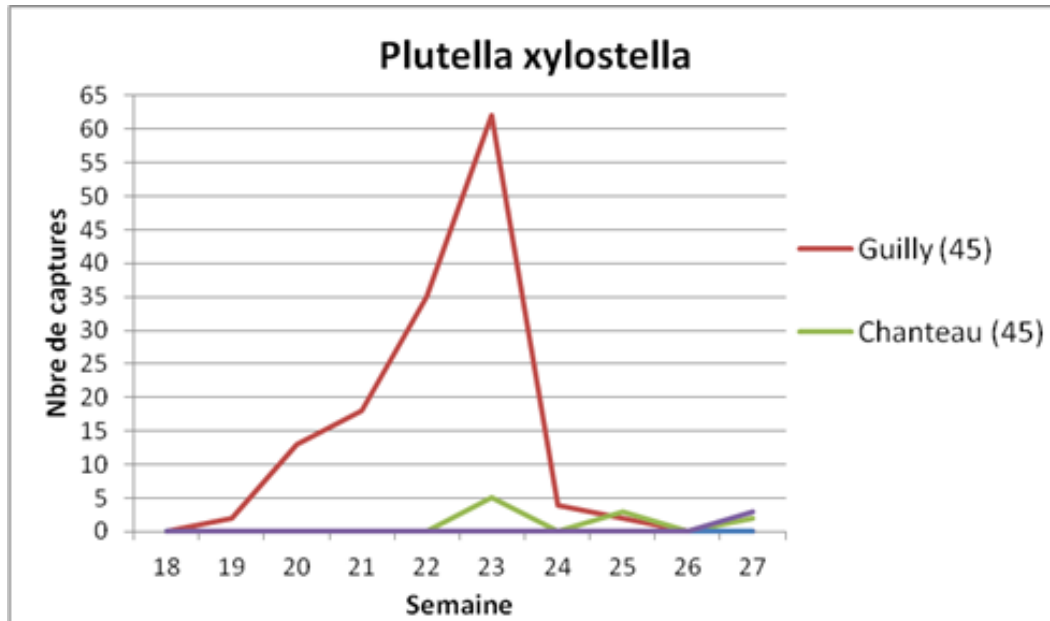
La noctuelle *M. brassicae* cause des dégâts sur les crucifères et notamment le chou. La ponte est plus ou moins importante selon le niveau d'infestation. Seules les chenilles sont à redouter. Dès lors que des adultes sont capturés, le risque démarre.

Prévision

Le vol est en cours, risque de pontes modéré

Etat général

Plutella xylostella :



3 captures à St Genouph et 2 à Chanteau. Les captures restent faibles dans l'ensemble.

Seuil indicatif de risque

P. xylostella cause des dégâts sur les crucifères et notamment le chou. La ponte est plus ou moins importante selon le niveau d'infestation. Seules les chenilles sont à redouter. Dès lors que des adultes sont capturés, le risque démarre.

Prévision

Le vol est en cours mais reste faible, risque de pontes faible

PIEGEAGE DE LA MOUCHE DU CHOU

Modèle Swat

Le modèle SWAT (simulations à partir des stations météorologiques de Parçay Meslay (37), Tour en Sologne (41), Outarville (45), Gien (45), Férolles (45) et Sévry (36)) entrevoit une stabilisation voire une diminution des pontes sur tous les secteurs.

Piégeage feutrine

Composition du réseau de piégeage

		Sem 09 à 13	Sem 14	Sem 15 à 20	Sem 21 à 23	Sem 24	Sem 25	Sem 26	Sem 27
Indre et Loire	Saint Genouph	MEP	0	1 ^{ère} génération	-			MEP	0
Loir et Cher	Tour en Sologne						MEP	0	0.2
Loiret	Guilly	MEP	0		0	1.2	1	1.5	0.9
	St Benoît sur Loire	MEP	0		0	0	0	0	1.9

Etat général

Des pontes faibles sont détectées à Guilly, Tour en Sologne et à St Benoit.

Seuil indicatif de risque

10 oeufs par piège par semaine. Le seuil n'est pas atteint sur ces 3 sites.

Prévision

Risque de pontes faible

Radis :

Composition du réseau d'observations

Culture	Type	Lieu	Environnement	Stade
Radis	Conv	St Genouph	Abri	Proche récolte
Radis	Conv	Bonnée	PC	Grossissement
Radis	Conv	St Benoit	PC	Récolte
Radis	Conv	Brinon	PC	Récolte
Radis	Conv	Brinon	PC	2 F

ALTISES

Etat général

De rares signalements sont à noter à Brinon et à St Genouph.

Seuil indicatif de risque

Non connu

Prévision

Risque faible

MILDIOU

Etat général

Du mildiou sporulant est observé à Brinon et à St Genouph sur respectivement 30% et 100% de la parcelle. Le mildiou est cantonné aux cotylédons et ne semble pas impacter la racine.

Seuil indicatif de risque

Dès la présence de symptômes

Prévision

Risque modéré uniquement dans les parcelles infestées

Solanacées et concombres

Composition du réseau d'observations

Culture	Type	Lieu	Dpt	Environnement	Stade
Tomate Aubergine Poivron	Conv	Veigné	37	Abri	Récolte
Tomate Aubergine Poivron	Conv	Villandry	37	Abri	Récolte Récolte Proche récolte
Tomate Aubergine Poivron Concombre	Bio	La Ville aux Dames	37	Abri	Récolte
Tomate Aubergine Poivron Concombre	Bio	Chitenay	41	Abri	Récolte
Tomate Aubergine Poivron Concombre	Bio	Chanteau	45	Abri	Récolte
Aubergine Concombre	Bio	Ouvrouer	45	Abri	Récolte
Tomate Aubergine Poivron	Conv	St Benoit	45	Abri	Récolte Proche récolte Récolte
Tomate Concombre	Conv	Guilly	45	Abri	Récolte

PUCERONS SP. ET THRIPS (TOMATE, AUBERGINE, POIVRON, CONCOMBRE)

Etat général

Peu d'évolution par rapport à la semaine dernière. Ces 2 ravageurs sont présents sur quasiment tous les sites. Les infestations sont plus ou moins importantes en fonction de la présence d'auxiliaires et des interventions effectuées.

Seuil indicatif de risque

Non connu

Prévision

Risque modéré à élevé

Surveiller vos plantations et bien regarder sous les feuilles. Vérifier également la présence ou non d'auxiliaires.

ACARIENS (TOMATE, AUBERGINE, POIVRON, CONCOMBRE)

Etat général

Les populations d'acariens restent toujours assez discrètes. On en retrouve uniquement sur les sites de Veigné, Guilly et Chitenay.

Seuil indicatif de risque

Non connu

Prévision

Risque modéré à élevé

Soyez vigilant

AUXILIAIRES

Etat général

Les populations d'auxiliaires sont bien présentes et bien représentées. On retrouve un cortège de prédateurs important (micro-hyménoptères, coccinelles, cécidomyies, syrphes...) issu de lâchers ou de présence naturelle.

DORYPHORES (AUBERGINE)

Etat général

Toujours quelques signalements à Ouvrouer et Veigné.

Prévision

Risque modéré

MILDIU ET POURRITURE GRISE (TOMATE)

Etat général

Pas de nouvelles contaminations cette semaine ; les taches de mildiou et de *Botrytis sp.*, observées cette semaine, sont en grande majorité séchées.

Prévision

Risque faible pour les 3 prochains jours.

VERTICILLIOSE (AUBERGINE)

Etat général

Des symptômes de verticilliose sont détectés à Chanteau, Veigné et Villandry. Quelques pieds sont atteints sur ces 3 sites.

Rappel : la verticilliose (*Verticillium dahliae*) est un champignon du sol qui s'attaque au Solanacées et plus particulièrement aux aubergines. Les symptômes débutent toujours par un léger flétrissement des feuilles pendant les périodes chaudes de la journée. Ce flétrissement est réversible dans un premier temps. Sur le feuillage, des plages mates puis jaunes et nécrotiques souvent en forme de V apparaissent, conduisant souvent au dessèchement total de celui-ci. Ce champignon se développe à des températures comprises entre 20 et 32°C. Il pénètre dans la plante par les racinaires (souvent à cause d'une blessure ou d'une attaque préalable de pathogène du sol).



Photo: Cyril Kruczkowski- FREDON CVL. Symptômes en forme de V caractéristiques de la maladie.

Seuil de nuisibilité

Dès la présence de symptômes.

Prévision

Risque modéré pour les 3 prochains jours

PIEGEAGE DE TUTA ABSOLUTA

Situation du piégeage en 2016 :

	Nbre de piège Dépt 37	Nbre de piège Dépt 41	Nbre de piège Dépt 45
<i>Tuta absoluta</i>	2 (Veigné et Villandry)	1 (Chitenay)	3 (Guilly / Chanteau / St Benoit)

Etat général

Aucune capture cette semaine.

Prévision

Risque faible

CLADOSPORIOSE (AUBERGINE)

Etat général

A Ouvrouer, une analyse au laboratoire de la Clinique du Végétal d'Orléans a permis de mettre en évidence de la cladosporiose (*Cladosporium sp.*) sur plusieurs plantes. Les symptômes étaient concentrés sur les feuilles basses et présentaient des taches jaunes, irrégulières qui finissaient par se dessécher.

Cette maladie est peu commune sur aubergine.



Photos: Maryse Merieau- FREDON CVL.

Prévision

Risque faible pour les 3 prochains jours.

OÏDIUM (CONCOMBRE)

Etat général

L'oïdium est toujours présent uniquement à Chanteau. La maladie n'a pas progressé.

Prévision

Risque faible à modéré. Les parcelles proche ou en cours de récolte sont les plus vulnérables.

Fraises

fraise de printemps

Composition du réseau d'observations

Culture	Type	Lieu	Stade
Fraisier	Printemps et remontants	Sologne (4 parcelles)	Fin récolte-plantation
Fraisier	Printemps et remontants	Saint-Jean le Blanc (45)	Fin récolte-plantation
Fraisier	Printemps et remontants	Saint Genouph (37)	Fin récolte-plantation
Fraisier	Printemps et remontants	Villandry (37)	Fin récolte-plantation
Fraisier	Printemps et remontants	Cadran de Sologne (parcelles flottantes)	Fin récolte-plantation

La récolte des fraises de printemps est terminée à ce jour
Les nouvelles plantations vont être beaucoup plus tardives qu'à l'habitude à cause des intempéries qui ont retardé le travail à façon des nouvelles parcelles.
La plupart des plantations auront lieu autour du 20 juillet.

Fraise remontante

Le réseau se compose de parcelles remontantes conduites en cycle long (plantation mars 2016) et contre- plantations de mi-juin faisant suite à une culture de Gariguetta conduite en hors sol.

PUCERONS

Etat général

Les pucerons restent toujours présents sur plus de 80 % des parcelles sans causer de dégâts.

Seuil indicatif de risque

Sur les parcelles présentant un seuil inférieur à 5 pucerons pour 10 plantes contrôlées, le risque est faible mais demande une surveillance régulière. Au-delà de ce seuil, le risque est sérieux et une gestion du problème doit être envisagée.

Prévision

A surveillez malgré plusieurs stratégies mises en place.
Risque **modéré**.

ACARIENS

Etat général

Sur des parcelles conduites en cycle long, les acariens sont présents souvent en dessous du seuil de risque. Sur les contre-plantations, ces derniers n'ont pas été repérés sur les jeunes fraisiers.

La chaleur et une faible hygrométrie favorisent leur développement.

Seuil indicatif de risque et prévision

Si vous comptabilisez moins de 5 formes mobiles par feuille, le risque est faible mais la surveillance s'impose. Au-delà de ce seuil, le risque est à prendre en compte.
Des lâchers d'auxiliaires sont possibles.

Risque modéré à élevé selon la température

TARSONEMES

Etat général

A ce jour, pas de symptômes signalés.

Prévision

Surveillez bien les symptômes avec des feuilles gaufrées et des entre-nœuds courts. Parfois, on note de légères épines sur les tiges.

Risque faible

THRIPS

Etat général

Sur toutes les parcelles du réseau, la présence de thrips est avérée, avec moins de 1 thrips par fleur jusqu'à plus de 10 thrips par fleur.

Nous arrivons à la période de l'année où les thrips posent le plus problème.

La période allant de fin juin au 15 août est toujours délicate à passer, soyez très vigilant.

Seuil indicatif de risque et prévision

La pression est forte actuellement.

Les 2 jours ensoleillés et chauds de la semaine dernière ont fait progresser les populations qui devraient encore se multiplier.

Les plaques ou bandes engluées de couleur bleue permettent de suivre l'évolution des populations et de piéger quelques individus.

Le seuil de nuisibilité de cet insecte est fixé à 2 thrips par fleur.

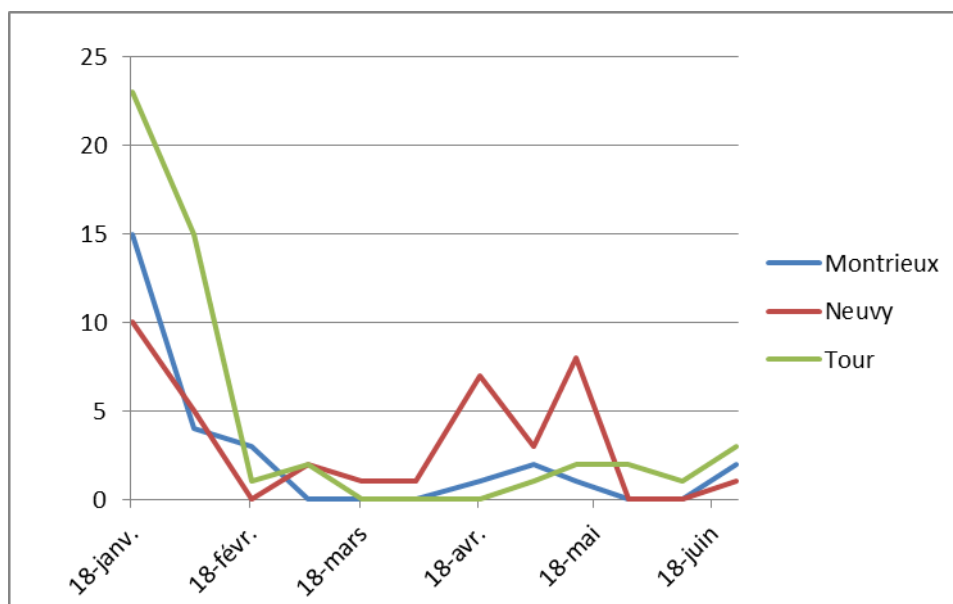
A noter que des lâchers d'*A.cucumérus* ont eu lieu en Sologne, Orléanais et Touraine.

Risque élevé à très élevé

DROSOPHILE SUZUKII

Etat général

Les pièges sont disposés dans les haies très proches des cultures de fruits rouges.



La présence de ces mouches reste toujours faible sur les 3 sites solognots.

Elle a augmenté à Tigy avec 9 captures et a explosé à Tours nord avec 20 captures en parcelles et 30 captures dans les haies.
Un observateur à Tours sud a fait remonter quelques présences sur fruits.
Dans l'Orléanais, la pression est forte sur cerise.

Seuil indicatif de risque et prévision

Compte tenu des piégeages importants réalisés sur certains sites soyez très vigilant même en Sologne où les captures sont faibles.
Commencez (si ce n'est déjà fait) à poser les pièges dans les cultures afin de détecter l'arrivée des premiers individus.

Risque modéré à fort selon les secteurs.

BOTRYTIS

Etat général

Les fraisiers remontants principalement conduits en hors sol ont été moins impactés par les inondations et les problèmes de botrytis qui ont suivi cette catastrophe.
La situation est quasi saine sous ces abris.

Seuil indicatif de risque et prévision

Risque faible

OIDIUM

Etat général

L'oïdium est présent sur feuilles mais aussi sur fruits sur 50 % des parcelles contrôlées.

Seuil indicatif de risque et prévision

En cas de fortes chaleurs, le risque est faible si le champignon n'est pas déjà présent.
Dans tous les autres cas, **le risque est modéré.**

Légumes d'industrie

Pois de conserve

Composition du réseau d'observations

Culture	Type	Lieu	Stade
Pois de conserve	Industrie	Chateaudun 1 (28)	Proche récolte
		Chateaudun 2 (28)	
		Binas (41)	6 étages de gousses
		Mérouville (28)	4-5 étages de gousses
		Ozoir le Breuil (28)	4 étages de gousses
		Epieds en Beauce (45)	3 étages de gousses
		Viabon (28)	2 étages de gousses
		Sancheville (28)	1 ^{er} étage de gousses

PUCERONS

Etat général

Des traces de pucerons verts ont été observées.

Stade de nuisibilité et seuil indicatif de risque

Le seuil indicatif de risque du puceron vert sur pois est de 10 colonies pour 20 plantes.

Prévision

Les pucerons sont présents en très faible quantité dans les parcelles, **le risque est donc faible**. Maintenir la vigilance pour les jours à venir, les conditions chaudes annoncées les prochains jours pouvant favoriser le développement du ravageur.

ANTHRACNOSE DU POIS

Etat général

De l'antracnose est observée sur la totalité des parcelles :

- Sur plantes et gousses dans les parcelles approchant de la récolte ;
- Uniquement dans les étages foliaires inférieurs dans les parcelles les moins avancées.

Stade de sensibilité et facteurs favorables

Voir BSV semaine 22.

Prévision

La pression anthracnose reste importante, notamment dans les parcelles les plus avancées. Les conditions climatiques défavorables (chaudes et sèches) annoncées pour les jours à venir contribueront à une diminution du risque.



Photos ci-dessus : anthracnose sur gousse de pois
(Photo Charlotte Lafon CA45)

MILDIU DU POIS

Etat général

Pas d'évolution de la maladie dans les parcelles depuis plusieurs semaines.



*Photos ci-dessus : mildiou sur les faces supérieures (à gauche) et inférieures (à droite, présence du feutrage gris) sur feuilles de pois.
(Photo Charlotte Lafon CA45)*

Stade de sensibilité et facteurs favorables

Voir BSV semaine 22.

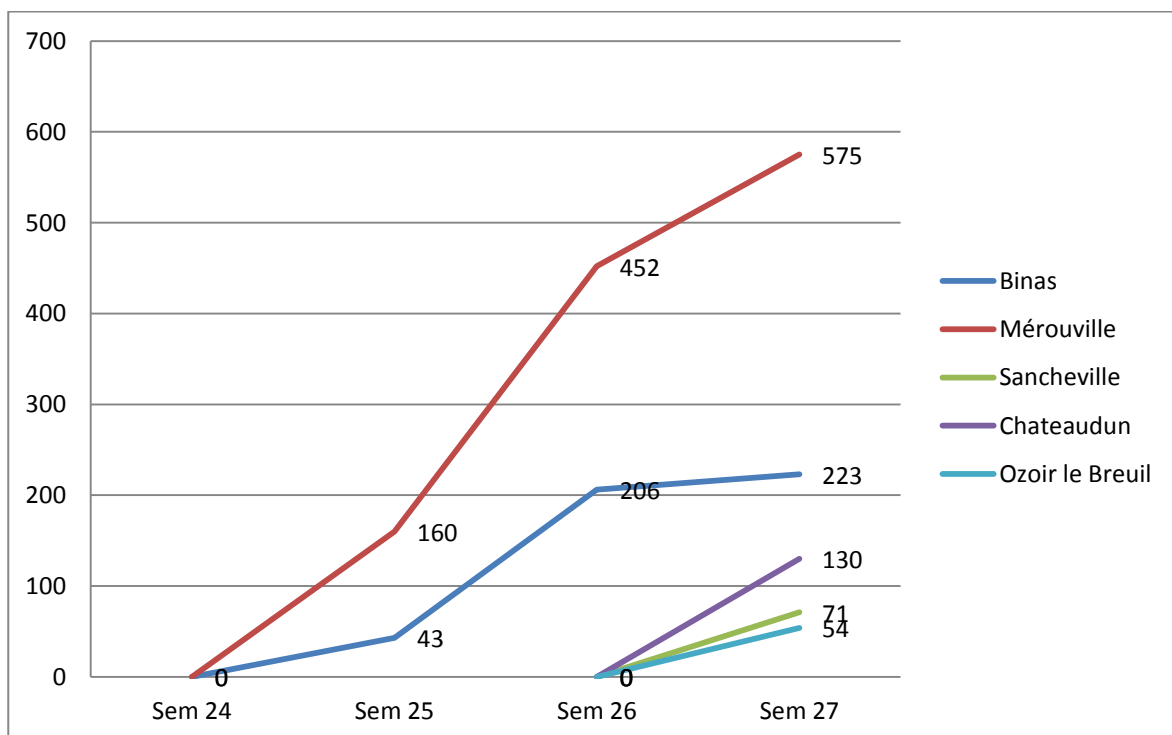
Prévision

Les conditions climatiques actuelles et à venir sont plutôt défavorables au développement du mildiou dans les parcelles. **Le risque peut donc être considéré comme faible** tant que les conditions chaudes et sèches persisteront.

TORDEUSE DU POIS

Etat général

Ci-dessous, le récapitulatif des captures :



Stade de sensibilité et seuil indicatif de risque

Le stade de sensibilité du pois de conserve à la tordeuse commence à la fin de la floraison du 1^{er} étage de fleur, dès l'apparition des premières gousses plates, jusqu'à une dizaine de jours avant la récolte. Le seuil de nuisibilité de la tordeuse est considéré dépassé lorsque le cumul de piégeage est de l'ordre de 50 captures.

Prévision

Des vols sont toujours en cours, avec des niveaux de pression variables selon les secteurs.

Le risque reste élevé dans les parcelles ayant atteint le stade 1^{ères} gousses.

Surveillez vos pièges.

Le risque étant à gérer à la parcelle, il est recommandé de placer un piège dans la parcelle afin d'estimer l'intensité de la pression du ravageur sur la culture. Pour rappel, **les pièges doivent être placés au stade bouton blanc, juste avant le début de la floraison.**

BOTRYTIS ET SCLEROTINIA

Etat général

Les maladies n'ont pas été observées dans les parcelles.

Stade de sensibilité et facteurs favorables

Le stade de sensibilité du pois de conserve à ces maladies commence dès la chute des premiers pétales, ces derniers provoquant la contamination des étages inférieurs en restant attachés sur les gousses, tiges et feuilles.

En conditions chaudes et humides, les maladies se propagent rapidement à toute la plante, et à la parcelle.

Prévision

Comme pour le mildiou et l'antracnose, les conditions climatiques sont plutôt défavorables à un développement des maladies dans les parcelles. **Le risque de voir ces maladies paraît assez faible.**

Haricot/Flageolet

Culture	Type	Lieu	Stade
Flageolet	Industrie	Epieds en Beauce 1 (45)	Boutons verts / boutons blancs
		Epieds en Beauce 2 (45)	
		Mérouville (28)	2 feuilles simples
Haricot		Pruneville (28)	1 ^{ère} feuille trifoliée
		Bonnée (45)	2 feuilles simples
		Saint Benoit sur Loire 1 (45)	
	Saint Benoit sur Loire 2 (45)	En cours de levée	

PUCERONS NOIRS

Etat général

Quelques pucerons noirs ont été observés sur les parcelles :

Lieu	Nombre de plantes (sur 25 observées) avec au moins 1 puceron (dont colonies)
Epieds en Beauce 1 (45)	5 (0)
Mérouville (28)	4 (0)
Pruneville (28)	11 (0)

Seuil indicatif de risque

Le seuil indicatif de risque est de 1 colonie de pucerons pour 2 plantes. Les pucerons, en plus d'affaiblir les plantes par ponctions de sève peuvent également être vecteurs de viroses.

Prévision

Etant donnée la très faible présence des pucerons dans les parcelles, **le risque immédiat peut être considéré comme nul à faible.**

Néanmoins, les conditions climatiques actuelles et à venir sont favorables à un développement rapide du ravageur : maintenez la vigilance dans vos parcelles !

FUSARIOSE

Etat général

Des plantes présentant des nécroses racinaires type fusariose (racine creuse et légèrement rosée) ont été observées dans les 2 parcelles d'Epieds en Beauce, ainsi qu'à Pruneville, à des degrés variés (jusqu'à un noircissement de la racine).



*Photos ci-dessus : nécroses racinaires sur flageolet
 (Photo Charlotte Lafon CA45)*

Scorsonère

Composition du réseau d'observations

Culture	Type	Lieu	Stade
Scorsonère	Industrie	Bonnée (45)	6 à 10 feuilles vraies
		Sandillon (45)	
		Germigny des prés (45)	
		Bray en Val (45)	
		St Benoit sur Loire (45)	
		Tigy (45)	
		St Denis de l'Hôtel (45)	

ROUILLE BLANCHE

Etat général

Maladie non observée.

Stade de sensibilité et conditions favorables

La rouille blanche est une maladie fréquente sur végétation jeune, sur laquelle elle se développe à la faveur de conditions fraîches et humides.

Prévision

Le risque est faible.

ALTERNARIA

Etat général

Des traces d'alternaria sont toujours observées sur plusieurs parcelles, notamment, à proximité des zones restées humides longtemps. Il n'y a pas d'évolution de la maladie.



*Photos ci-dessus : alternaria sur scorsonère
(Photo Charlotte Lafon CA45)*

Facteurs favorables

Le développement de l'alternaria est favorisé par des conditions chaudes et humides. La maladie peut également se développer à partir d'anciennes pustules de rouille blanche.

Prévision

Le risque est moyen.

Oignon-échalote

Composition du réseau d'observations

Culture	Type	Lieu	Stade
Oignon	Blanc botte	Outarville (45)	Bulbaison
Oignon	Blanc botte	St Benoît sur Loire (45)	Bulbaison
Oignon	Blanc botte	St Genouph (37)	Bulbaison
Oignon	Blanc botte	Villandry (37)	Bulbaison
Oignon	Semis, bio	St Claude de Diray (41)	5 feuilles
Oignon	Semis, bio	Chanteau (45)	Début bulbaison
Oignon	Semis	Bazoches les Gallerandes (45)	7 feuilles
Oignon	Semis	Guillonville (28)	4 feuilles
Oignon	Semis	Orgères en Beauce (28)	4 feuilles
Oignon	Semis	Patay (45)	4 feuilles
Oignon	Bulbilles, bio	Chitenay (41)	Début bulbaison
Oignon	Bulbille, bio	Chanteau (45)	Bulbaison
Oignon	Bulbille, bio	Ouvrouer les Champs (45)	Bulbaison
Oignon	Bulbilles	Guillonville (28)	Fin bulbaison
Echalote	-	Terminiers (28)	6 feuilles
Echalote	-	Guilly (45)	Bulbaison

Parcelles flottantes pour le secteur sud Eure et Loir et nord Loiret : échalote au stade bulbaison, oignons bulbilles et semis (Takmark).

MILDIU (*PERONOSPORA DESTRUCTOR*)

Pour rappel, les tas constitués par les déchets d'oignon et d'échalote sont à l'origine de contaminations en parcelles de *Peronospora destructor*. Les tas non gérés et non bâchés sont une source de contaminations car le mildiou de l'oignon est ainsi disséminé et va contaminer les parcelles d'oignon et échalote, alentours (en moyenne autour d'un kilomètre voire nettement plus selon les conditions de vent et de pluie).

La gestion des tas de déchets est donc une mesure prophylactique primordiale pour maintenir un environnement sain, aussi bien vis-à-vis du mildiou de l'oignon que pour d'autres maladies et ravageurs (*Botrytis squamosa*, mouche de l'oignon,...)

Etat général

La maladie est déclarée sur plusieurs parcelles du réseau, notamment sur oignons bulbilles. Les premières taches sont observées sur oignon botte et semis précoces (Takmark).

Modélisation Miloni au 6 juillet 2016 :

Pour les oignons de semis, on considère qu'à la 3ème génération (3ème cycle de la maladie réalisé), le risque mildiou débute.

En présence de mildiou sporulant observé sur un secteur, le risque est immédiat quelle que soit la génération que ce soit pour les oignons d'automne ou de printemps.

Pour les bulbilles (oignon et échalote) et les oignons de semis précoces, on considère qu'à la 2ème génération (2ème cycle de la maladie réalisé), le risque mildiou débute.

Données présentées pour **des semis ou plantations d'oignon de l'année** levés au 7 avril 2016 pour le tableau ci-dessous.

Sites	Dates des dernières contaminations levée 7/4/2016	Génération en cours	risque démarré	Sorties des prochaines taches*
Guillonville (28)	21/6/2016	4ème	risque 3	fin semaine 27
Pré-St-Evroult (28)	28/6 et 4/7/2016	4ème	risque 3	fin semaine 27 et semaine 28
Fondettes (37)	21/6/2016	3ème	risque 3	risque 3 début semaine 28
Tour en Sologne (41)	20 au 21/6/2016	3ème	risque 3	fin semaine 27 et début semaine 28
St Léonard en Beauce (41)	21/6/2016	4ème	risque 3	fin semaine 27
Ouzouer le Marché (41)	28/6 et 4/7/2016	3ème	risque 3	fin semaine 27 et semaine 28
Férolles (45)	28/6/2016	4ème	risque 3	fin semaine 27 et semaine 28
Pithiviers (45)	19 au 21/6/2016	4ème	risque 3	fin semaine 27
Outarville (45)	20 au 21/6/2016	4ème	risque 3	fin semaine 27

Les semaines prévues de sorties de tache de mildiou sont données à titre indicatif (évolution en fonction des conditions climatiques).

Prévision

- **Pour le secteur de Fondettes, le risque mildiou « 3 » va démarrer en début de semaine prochaine.**
- **Tous les secteurs modélisés se retrouvent avec le risque 3 démarré. Pour tous ces secteurs, la protection concerne les oignons de semis précoces, intermédiaires et tardifs.**

Le risque mildiou est important pour tous les secteurs modélisés.

En fonction des secteurs modélisés, des sorties de tache de mildiou sont prévues **cette fin de semaine ou la semaine prochaine** (voir colonne sortie des prochaines taches dans le tableau ci-dessus).

THRIPS TABACI

Etat général

Des thrips sont observés dans le réseau ainsi que la présence d'auxiliaires (Aeolothrips).

Seuil indicatif de risque et prévision

Les thrips sont souvent peu préjudiciables sur oignon sauf pour de grandes populations par temps chaud et sec. Pour l'oignon blanc botte, il peut y avoir dépréciation du feuillage en cas de fortes populations. Le risque est **moyen**, d'autant plus en cette période, pour les cultures en cours de bulbaïson.

L'observation des parcelles est essentielle, notamment pour noter la présence d'aeolothrips (prédateur de thrips) qui vont permettre de contribuer à réguler les populations de thrips. Un suivi des populations est réalisé sur différents secteurs de la région, voir le paragraphe poireau.



Aeolothrips prédateur de Thrips
FREDON CVL

Pomme de terre primeur

Composition du réseau d'observations

Culture	Type	Lieu	Stade
Pomme de terre primeur	Bio	Chanteau (45)	Floraison
Pomme de terre primeur	Bio	Chitenay (45)	Proche récolte
Pomme de terre primeur	-	Guilly (45)	Récolte
Pomme de terre primeur	-	St Benoît sur Loire (45)	Récolte
Pomme de terre primeur	Bio	La Ville aux Dames	-
Pomme de terre primeur	-	St Genouph (37)	Proche récolte

MILDIU (*PHYTOPHTHORA INFESTANS*)

Etat général

La maladie est déclarée sur pratiquement toutes les parcelles du réseau d'observations où elle était déjà présente la semaine dernière.
Pas de nouveau signalement par ailleurs.

Modélisation Situation au 6/07/2016:

Le BSV pomme de terre de la région Centre utilise le modèle Mileos® (www.mileos.fr) qui se base sur le cycle épidémique de *Phytophthora infestans*.
Retrouvez plus d'information dans le bulletin pomme de terre Grandes Cultures n°7 du 10 mai 2016.

Pas de BSV légumes la semaine prochaine (semaine 28) : retrouvez la modélisation mildiou dans le BSV pomme de terre.

Département	Stations météo	Génération(s) en cours au 6/7	Niveau de risque au 6/7	Seuil de nuisibilité atteint du 6 au 8/7			Jour(s) où seuil de nuisibilité atteint du 2 au 8/7
				VS*	VI*	VR*	
Eure-et-Loir (28)	Allaines (6h)	10-11 en cours	très fort	NON	NON	NON	4 au 5/7 pour VS, VI et VR
	Chartres (8h)	9-10-11 en cours	très fort	NON	NON	NON	4/7 pour VS, VI et VR
	Guillonville (6h)	10-11-12 en cours	très fort	NON	NON	NON	4/7 pour VS, VI et VR
	Louville (6h)	8-9-10 en cours	très fort	NON	NON	NON	3 au 5/7 pour VS, VI et VR
	Pré-Saint-Evroult (6h)	10-11-12 en cours	très fort	NON	NON	NON	2 au 5/7 pour VS, VI et VR
	Viabon (6h)	9-10-11 en cours	très fort	NON	NON	NON	3 au 5/7 pour VS, VI et VR
Loir-et-Cher (41)	La Chapelle Vicomtesse (6h)	10-11-12 en cours	très fort	OUI	OUI	OUI	2, 4, 5 et 8/7 pour VS, VI et VR
	Ouzouer-le-Marché (11h)	10-11 en cours	très fort	OUI	OUI	OUI	2 au 5 et 8/7 pour VS, VI et VR
	St Léonard en Beauce (3h)	10-11-12 en cours	très fort	OUI	OUI	OUI	4 et 8/7 pour VS, VI et VR
Loiret (45)	Amilly (9h)	10-11-12 en cours	très fort	OUI	OUI	OUI	2, 4, 5 et 8/7 pour VS, VI et VR
	Boisseaux (8h)	9-10-11 en cours	très fort	OUI	OUI	OUI	3, 4, 5 et 8/7 pour VS, VI et VR
	Férolles (4h)	9-10 en cours	très fort	OUI	OUI	OUI	2, 4, 5 et 8/7 pour VS, VI et VR
	Gien (8h)	11-12-13 en cours	très fort	OUI	OUI	OUI	2, 4 et 8/7 pour VS, VI et VR
	Outarville (6h)	8-9-10 en cours	très fort	OUI	OUI	OUI	2 au 5 et 8/7 pour VS, VI et VR
	Pithiviers (8h)	8-9 en cours	très fort	OUI	OUI	OUI	2, 4, 5 et 8/7 pour VS, VI et VR
Essonne (91)	Boigneville (11h)	10-11-12 en cours	très fort	OUI	OUI	OUI	4, 5 et 8/7 pour VS, VI et VR

Remarque : le tableau ci-dessus ne donne qu'une information à la date et l'heure indiquée où les données sont disponibles pour chaque station

Prévision

Les conditions météorologiques actuelles calment légèrement la pression mildiou dans les parcelles. Pour cette campagne, les stations ont toutes largement dépassé le stade 5^e génération incubée. Toutes les stations se trouvent donc en situation à risque démarré pour variétés sensibles, variétés intermédiaires et variétés résistantes :

- le seuil de nuisibilité sera **atteint** dans les 3 prochains jours pour **les variétés sensibles, intermédiaires et résistantes**. Le risque est **très fort pour toutes variétés sur les secteurs modélisés du Loiret et du Loir-et-Cher**.
- Le seuil de nuisibilité **ne sera pas atteint** dans les 3 jours **pour toutes les variétés sur les secteurs modélisés de l'Eure-et-Loir**.

Les jours où ce seuil est atteint la semaine précédente et pour les 3 jours de prévisions météorologiques (du 2 au 8/7) sont listés dans la dernière colonne du tableau.

Ce bulletin donne une tendance de la situation sanitaire sur la région sur la base d'observations ponctuelles à la date de rédaction du message. Toutefois, cette tendance ne peut être transposée telle qu'elle a chacune de vos parcelles. Pour connaître le risque mildiou en temps réel, vous avez la possibilité de vous abonner pour pouvoir utiliser le modèle Mileos®.

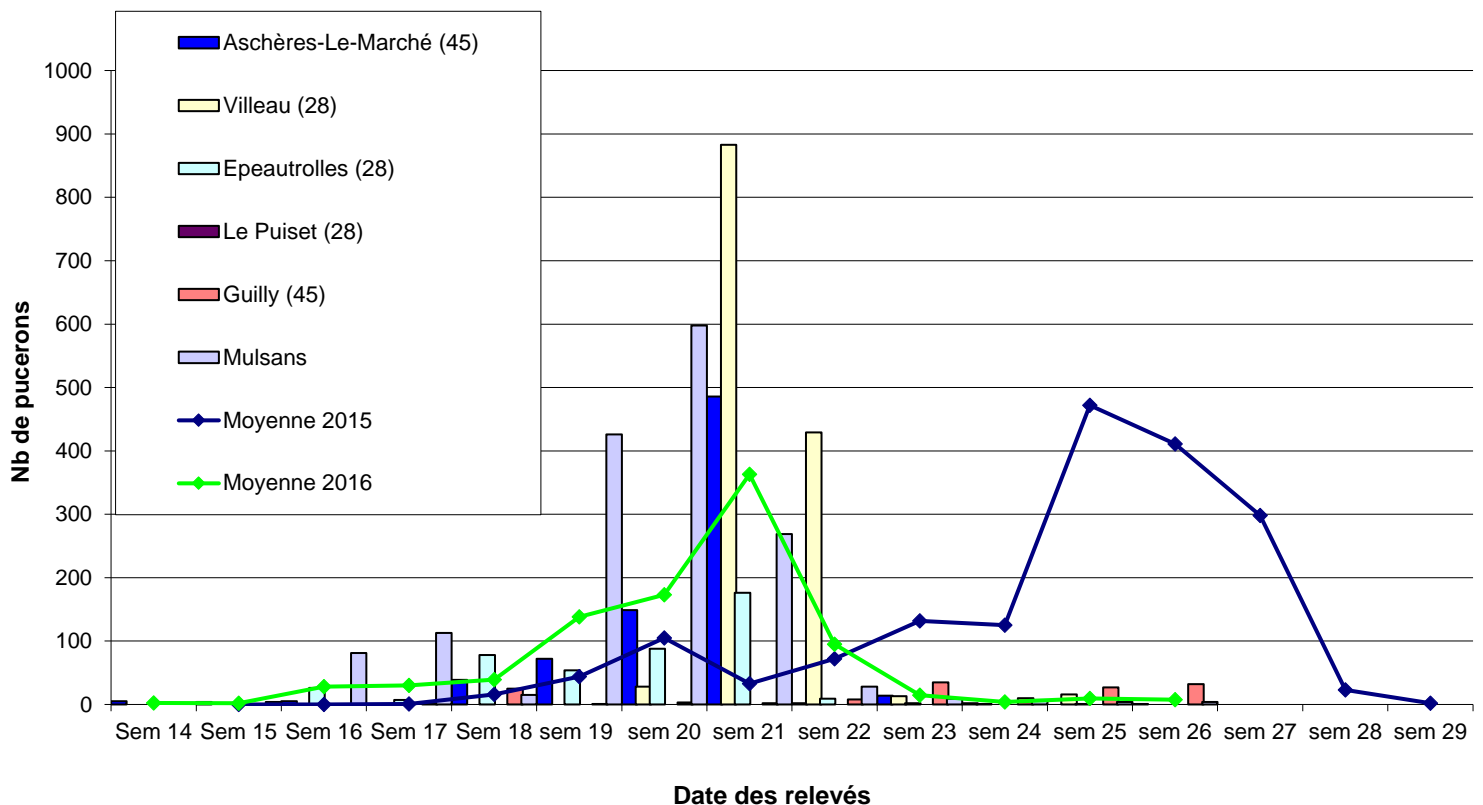
PUCERONS

Un réseau de cuvettes jaunes est en place afin de suivre l'évolution des populations de pucerons, vecteurs de virus, sur pomme de terre.

Etat général

Le graphe ci-dessous est issu des relevés effectués chaque semaine et permet de suivre l'évolution des captures sur les sites de piégeage du réseau.

**Evolution des populations de pucerons en 2016 (comparaison captures moyennes 2015)
nombre de pucerons dans les pièges chromatiques (cuvette jaune)**



Les captures se maintiennent à un niveau faible, la météo n'étant pas favorable au vol des pucerons.
Dans le réseau d'observation, moins de 10 pucerons sont observés sur une parcelle.

Seuil indicatif de risque

Il y a un risque pour la culture lorsque le seuil de nuisibilité est atteint, c'est-à-dire lorsque **20 folioles sur 40 pieds notées** sont porteuses de pucerons.
Ce seuil est actuellement non atteint.

Prévision

Le risque est actuellement **nul**.

DORYPHORE (*LEPTINOTARSA DECEMLINEATA*)



Larve de doryphore
Photo : FREDON Centre



Adulte de doryphore sur feuilles de pomme de terre
Photo : FEREDDEC Bretagne

Attention aux confusions !

Les œufs de ce ravageur peuvent être confondus avec ceux de la coccinelle.

Etat général

Dans le réseau d'observations de cette semaine, tous les stades de développement des doryphores sont observés.



Photo : œufs de doryphores
Crédit : FEREDDEC Bretagne



Photo : œufs de coccinelle
Crédit : FREDON Centre

Seuil indicatif de risque et prévision

Seuil de nuisibilité pour les doryphores : 2 foyers en bordure sur 1000m².
1 foyer = 1 ou 2 plantes avec au moins 20 larves.

Cette semaine, ce seuil n'est pas atteint.

Le risque **est moyen**, aussi **veillez à éliminer les repousses et tas de déchets** de plantes hôtes sur lesquels les premiers doryphores se concentrent.

Ombellifères

Composition du réseau d'observations

Culture	Type	Lieu	Stade
Carotte	Botte	Brinon-sur-Sauldre (18)	Récolte
Carotte	Botte	Brinon-sur-Sauldre (18)	Grossissement
Carotte	Botte	Bouteille (45)	Grossissement
Carotte	Grosse carotte d'industrie	St-Benoît-sur-Loire (45)	Grossissement
Carotte	Grosse carotte d'industrie	St-Benoît-sur-Loire (45)	Grossissement
Carotte	Grosse carotte d'industrie	Bray-en-Val (45)	Grossissement
Carotte	Botte	St-Benoît-sur-Loire (45)	Grossissement
Carotte	Botte	Guilly (45)	Grossissement
Carotte		St-Genouph (37)	5 feuilles
Céleri-branche		St-Benoît-sur-Loire (45)	6 feuilles
Céleri-branche		Darvoy (45)	5 feuilles
Céleri-rave		Darvoy (45)	6 feuilles
Céleri-rave		St-Genouph (37)	6 feuilles
Céleri-rave		Chanteau (45)	6 feuilles
Céleri-rave		St-Benoît-sur-Loire (45)	6 feuilles
Céleri-rave	BIO	Chitenay (41)	5 feuilles
Cerfeuil		Darvoy (45)	Dessèchement
Cerfeuil		St-Benoît-sur-Loire (45)	Dessèchement
Cerfeuil		Bonnée (45)	Jaunissement
Persil		Brinon-sur-Sauldre (18)	30 cm
Persil	2 ^{ème} coupe	Brinon-sur-Sauldre (18)	15-20 cm
Persil		Guilly (45)	20-25 cm
Persil		Bouteille (45)	20 cm
Persil		Brinon-sur-Sauldre (18)	1 feuille

MOUCHE DE LA CAROTTE

Evolution des captures sur les pièges chromatiques :

Semaines	16 à 23	24	25	26	27
Tigy	8	0	0	0	-
St-Denis-L'Hôtel	3	0	0	0	-
Bray-en-Val	2	-	0	0	-
Darvoy	0	0	-	-	-
St-Benoît-sur-Loire	1	0	0	0	0
Bouteille	0	0	0	0	0
Guilly	0	0	0	0	0
ST Genouph	0	-	-	0	0
TOTAL des captures	14	0	0	0	0

Aucune capture ces 2 dernières semaines. Le modèle SWATT indique le tout début du second vol. Le risque est **modéré**.

MOUCHE DU CELERI

Une mouche a été capturée cette semaine et des pontes ont été observées : la 2ème génération vient de débuter et les premières mines sont apparues. Le risque est **modéré**, les dégâts sur feuillage étant généralement réduits.

PUCERONS

Etat général

Signalés sur 3 cultures de céleri (branche et rave), avec présence d'auxiliaires qui devraient réduire leur développement.

Seuil indicatif de risque et prévision

Les pucerons sont nuisibles sur jeunes plants jusqu'au stade 3 feuilles. Au-delà, leur présence peut nuire à la qualité commerciale du produit en persil, céleri-branche et carotte en botte.

Le risque est faible.

PSYLLES

Etat général

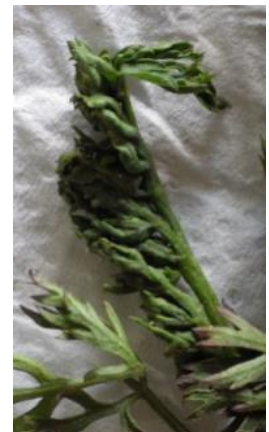
Signalés sur quelques cultures de grosse carotte. Les piqûres de nutrition des adultes provoquent une crispation du feuillage et arrêt de croissance racinaire.

Seuil indicatif de risque et prévision

Les stades jeunes sont les plus sensibles. Au-delà du stade 4-5 feuilles, le risque disparaît même si la pression du ravageur reste élevée.



Adulte de psylle de la carotte
Photo : Revue suisse d'horticulture



Dégâts de psylle : feuillage crispé sur carotte
Photo : Fredon Centre

MILDIU DU PERSIL

Etat général

Il s'est fortement développé sur les cultures les plus développées et son intensité a progressé.

Seuil indicatif de risque et prévision

L'arrivée de conditions climatiques plus sèches devrait limiter son développement.

Le risque est variable selon les situations : **faible** sur jeunes stades, **modérée** à **forte** sur culture intensive.



Mildiou sporulant sur persil frisé
Photo : Luc Bonnot CA45

CERCOSPORIOSE - SEPTORIOSE

Etat général

Elles ont fortement progressé sur les cultures de persil les plus développées, atteignant souvent les feuilles de l'étage intermédiaire.

Seuil indicatif de risque et prévision

Les conditions climatiques annoncées, plus chaudes et plus sèches, ne sont pas favorables à de nouvelles contaminations, le risque est **faible** à **modéré** (maladie déjà présente).

ALTERNARIA

Elle n'a pas été identifiée jusqu'à présent. Le risque est **faible** à **modéré** (cultures développées).

Poireau

Composition du réseau d'observations

culture	Type	Lieu	Stade
Poireau	Pépinière plein champ	Fresnes (41)	6 feuilles et plus
Poireau	Pépinière plein champ, Bio	St Claude de Diray (41)	6 feuilles et plus
Poireau	Pépinière plein champ	Soings en Sologne (41)	6 feuilles et plus
Poireau	Pépinière plein champ	St Benoit sur Loire (45)	6 feuilles et plus
Poireau	Pépinière plein champ, Bio	Chanteau (45)	6 feuilles et plus
Poireau	Pépinière plein champ	Darvoy (45)	6 feuilles et plus
Poireau	Pépinière plein champ	Guilly (45)	4 feuilles

THRIPS

Piégeage	Indre-et-Loire	Loir-et-Cher	Loiret
Thrips	Villandry	Tour-en-Sologne	St Benoît

Etat général

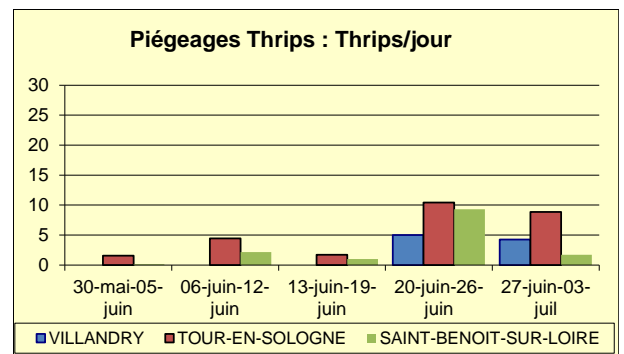
Sur le réseau de piégeage, les captures sont en diminution dans l'Indre-et-Loire et le Loiret. Les infestations sont en augmentation. Elles peuvent atteindre 50% des plantes.

Seuil indicatif de risque

En Loir-et-Cher, les vols atteignent le seuil de nuisibilité de 10 Thrips/Jour. Le seuil sur plante (50% des plantes avec au moins 1 thrips) est atteint sur certaines parcelles.

Prévision

Selon la modélisation, le premier vol issu d'adultes hivernants se termine mais le retour à un temps sec est favorable à l'activité. **Le risque est modéré à élevé.**



TEIGNE

Piégeage	Indre-et-Loire	Loir-et-Cher	Loiret
Teigne	Villandry	Fresnes Soings St-Claude-de-Diray	Chanteau Darvoy St Benoît

Etat général

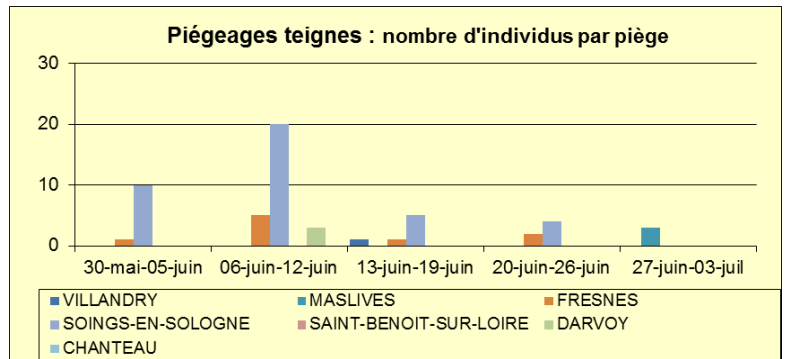
Les captures sont en diminution voire nulles sur la plupart des sites. Des larves sont observées dans le Loiret.

Seuil indicatif de risque

Il est atteint à la sortie des premières larves.

Prévision

Le risque est modéré.



ROUILLE

Etat général

Des pustules de rouille sont toujours observées dans le Loiret.

Modélisation au 05 juillet

Station	Sorties de taches 29 juin – 5 juillet	Sorties de taches Prévues /3 prochains jours	Génération en cours
Fondettes	7	Oui	G3
Maulay	6	Oui	G3
Tour-en-Sologne	6	Oui	G3
St-Léonard	7	Oui	G3
Férolles	7	Oui	G3
Boisseaux	7	Oui	G3

Prévision

Le modèle annonce des sorties de 3^{ème} génération. Le risque est **modéré** à **élevé** selon la sensibilité variétale.

GRAISSE

Etat général

Il n'est pas observé de graisse.

Prévision

Le retour à un temps plus sec est moins favorable à cette bactériose. Le risque est **modéré**.