

sommaire

Ravageurs communs à plusieurs cultures	2
Asperge	4
Asperge	4
Betteraves rouges	6
Courgette	8
Cultures sous abris froids et maraîchage traditionnel	10
Salades	10
Crucifères	11
Solanacées et concombres.....	13
Fraises	16
fraise de printemps.....	16
Fraise remontante	16
Légumes d'industrie	19
Pois de conserve.....	19
Haricot/Flageolet	22
Scorsonère.....	23
Oignon-échalote	24
Pomme de terre primeur	27

EN BREF

Ravageurs communs à plusieurs cultures : Mouche de l'oignon : la modélisation indique une reprise d'activité de vol dans le Loir et Cher et le Loiret.
Noctuelles terricoles : *A. segetum* piégées dans le Loiret. *A. ipsilon* piégées en Indre et Loire et dans le Loiret.

Asperge : Stemphyliose en développement, fusariose sur tiges.

Courgette : Pucerons abris et plein-champs.

Cultures sous abris froids et maraîchage traditionnel : Tomates : surveiller très régulièrement l'évolution des maladies cryptogamiques, surtout le mildiou.

Légumes d'industrie :

Pois de conserve : Vol de tordeuse en cours, évolution de l'antracnose, sclérotinia et botrytis
Flageolet : Fusariose sur pieds
Scorsonère : Alternaria

Oignon-échalote : mildiou présent sur **certains secteurs en bulbille et échalote**. Risque mildiou démarré sur oignon de semis intermédiaire et tardif sur de nombreux secteurs.

Pomme de terre : mildiou, risque élevé (selon Mileos®). Symptômes observés dans le Val de Loire (45) et l'Indre et Loire.

Bulletin rédigé par CA45 / CA41 / Fredon Centre Val-de-Loire, avec les observations des Chambres d'Agriculture 41, 37, 45, 28, LCA, Fredon Centre, Maingourd, Sarl Baby, BCO, Ferme des Arches, Ferme de la Motte, Oignon de Beauce, SCEE Janvier, Axereal, Groupe Soufflet, Graines Voltz, Marionnet, Cadran de Sologne, ADPLC, Bio Centre, Jean-Marc LELUC, Anne-Sophie CASTETS, Philippe JONCQUEL, Jérôme BROU.

Ravageurs communs à plusieurs cultures

MOUCHE DE L'OIGNON (*DELIA ANTIQUA*)

Composition du réseau d'observations

Des cuvettes jaunes ont été mises en place à Huêtre, Outarville, St Benoît sur Loire (45) et Saint Léonard en Beauce (41).

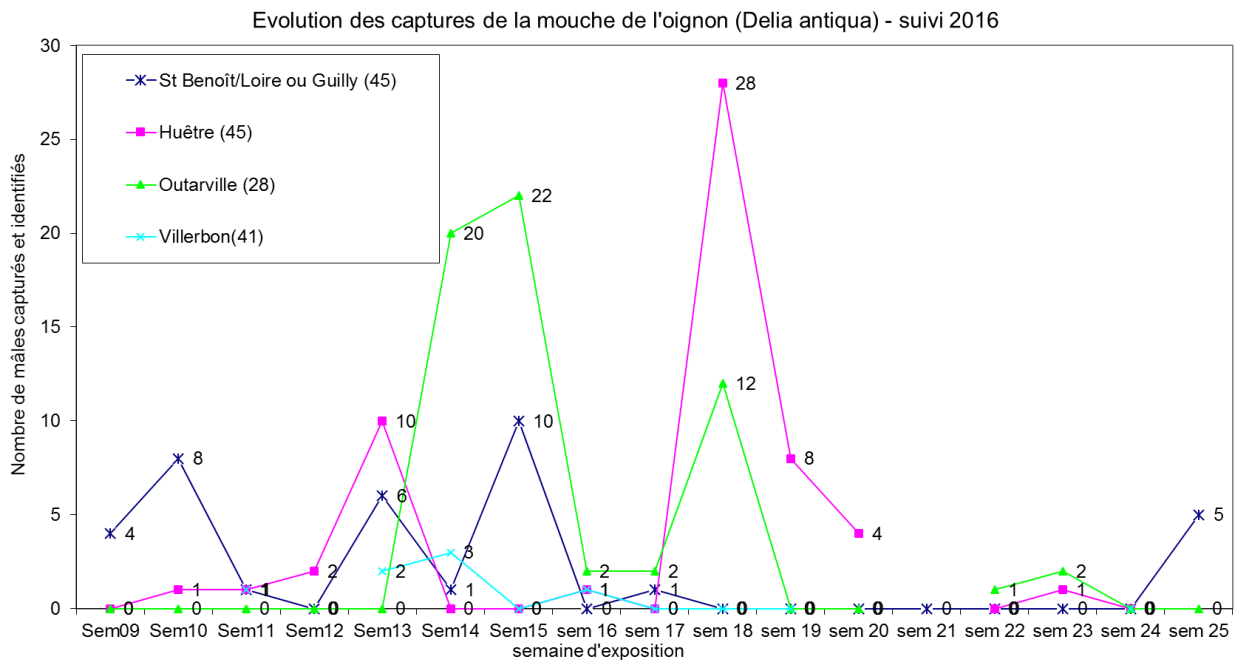
Etat général

Aucun dégât n'est signalé cette semaine dans le réseau d'observations.

Modélisation SWAT :

Elle concerne les stations météo suivantes : Sévry (18), Parçay-Meslay (37), Tour-en-Sologne (41), Férolles, Gien et Outarville (45).

D'après les résultats de modélisation avec les données météo jusqu'au 27 juin 2016, le développement des larves et des pupes se poursuivrait pour toutes les stations. Pour les stations de Parçay-Meslay (37), Tour en Sologne (41), Férolles, Gien et Outarville (45) l'activité de vol reprendrait.



La mouche de l'oignon est capturée à St Benoît sur Loire (45).

Seuil indicatif de risque

Il n'existe pas de seuil indicatif de risque pour ce ravageur. Les dégâts sont souvent constatés lors de la récolte.

Retrouvez plus d'explications dans le bulletin n°6.

Prévision

Le risque de vol est **nul** pour les cultures en fin de cycle. Ailleurs, notamment pour les cultures d'allium encore « jeunes » (la bulbaison n'est pas démarrée), le risque est **faible à moyen**.

MOUCHE DES SEMIS (*DELIA PLATURA*)

Composition du réseau d'observations

Le réseau de piégeage est le même que pour la mouche de l'oignon.

Etat général

La mouche des semis est capturée sur tous les sites de piégeage.

Seuil indicatif de risque

Il n'existe pas de seuil indicatif de risque pour ce ravageur.

Retrouvez plus d'explications dans le bulletin n°6.

Prévision

Le risque de vol est **nul** pour les cultures en fin de cycle. Ailleurs, notamment pour les cultures récemment semées, le risque est **faible** à **moyen**.

NOCTUELLES TERRICOLES ET NOCTUELLE GAMMA

Composition du réseau d'observations

Des pièges fonctionnant avec des phéromones, pour *Agrotis segetum* et *Agrotis ipsilon*, 2 noctuelles terricoles et *Autographa gamma*, une noctuelle défoliatrice, seront suivis sur la région. A ces suivis s'ajoute celui de la noctuelle de la tomate, *Helicoverpa armigera*, espèce polyphage s'attaquant à de nombreuses cultures (potagères, légumineuses, maïs,...)

Etat général

	Semaine 23*	Semaine 24*	Semaine 25*	Semaine 26*
<i>Agrotis segetum</i>				
Guilly (45)	2	0	0	1
Chanteau (45)	1	0	1	0
Villandry (37)	-	0	0	0
<i>Agrotis ipsilon</i>				
Guilly (45)	0	0	0	2
Chanteau (45)	0	0	3	1
La Ville aux Dames (37)	0	0	0	3
<i>Autographa gamma</i>				
Chanteau (45)	0	0	1	0
Guilly (45)	3	1	0	0
St Genouph (37)	0	0	0	0
<i>Helicoverpa armigera</i>				
Saint Benoit sur Loire (45)	0	0	0	0
Esvres (37)	0	0	0	0

* la semaine indiquée correspond à la semaine pendant laquelle le piège est relevé (identification et comptage des insectes capturés).

Pour le moment, aucun dégât de chenilles n'est signalé dans le réseau.

Seuil indicatif de risque et prévision

Les papillons de ces 4 espèces causent des dégâts sur un large panel de plantes cultivées. La ponte est plus ou moins importante selon le niveau d'infestation. **Seules les chenilles sont à redouter.**

Dès lors que des adultes sont capturés, le risque démarre. Ainsi :

- *Agrotis segetum* : le risque reste **moyen** à **élevé** pour le secteur de Guilly et Chanteau (45). Ailleurs, le risque est **nul**.
- *Agrotis ipsilon* : le risque est **élevé** pour tous les secteurs de piégeage.
- *Autographa gamma* : le risque reste **moyen** pour les secteurs de Guilly et Chanteau (45).
- *Helicoverpa armigera* : le risque est **nul**.

Asperge

Asperge

Composition du réseau d'observations

culture	Type	Lieu	Stade
Asperge	Blanche	Savigny en Veron (37)	Végétation, floraison
Asperge	Verte	Maslives (41)	Torche, ramification
Asperge	Blanche, 2ème pousse, Bio	Saint Claude de Diray	Végétation, floraison
Asperge	Blanche, 2ème pousse	Soings en Sologne	Végétation, floraison
Asperge	Verte	Talcy (41)	Ramification
Asperge	Verte	Tour en Sologne (41)	Végétation, floraison
Asperge	Blanche, 2ème pousse	Darvoy (45)	Végétation, floraison

MOUCHE DE L'ASPERGE (*PLATYPAREA POECILOPTERA*)

Etat général

Il n'est plus observé de mouche de l'asperge.

Seuil de nuisibilité

Le seuil est atteint dès la constatation de sa présence. La période sensible pour la plante se situe entre le stade pointe et le stade début de ramification, stade dépassé sur la plupart des parcelles.

Prévision

Le risque est faible.

CRIOCERES

Etat général

Des populations de criocères sont toujours présentes. Les infestations restent faibles à modérées. Les adultes prédominent mais des infestations importantes de larves sont rencontrées sur certaines parcelles.

Seuil de nuisibilité

La nuisibilité est due essentiellement aux larves à partir du stade ramification.

Prévision

En végétation, **le risque est élevé** dès la présence des premières larves.

STEMPHYLIOSE

Modélisation	Indre-et-Loire	Loir-et-Cher	Loiret
Stemphyliose (Inoki)	Maulay	Tour-en-Sologne St-Léonard	Férolles Sigloy

Etat général

La stemphyliose progresse sur les parcelles où elle était présente initialement. Elle atteint maintenant les ramifications.

Prévision

Selon la modélisation, le risque de sporulation reste important sur l'ensemble des stations météo. **Le risque est élevé** sur l'ensemble de la région.

FUSARIOSES

Etat général

Des symptômes de fusariose sont observés sur le bas des tiges (*F. roseum*) en Sologne. Ceci fait suite à l'excès d'eau.

Prévision

Le risque est élevé pour toutes les parcelles qui ont été en excès d'eau début juin.



Fusariose sur bas des
tiges
(Photo LCA)

Betteraves rouges

Composition du réseau d'observations

Culture	Type	Lieu	Stade
Betterave rouge	Primeur - semis 10/03	Bray en Val	Grossissement
	Primeur - semis 10/03	Ouzouer sur Trézée	Grossissement
	Primeur - semis 25/03	Sigloy	Grossissement
	Primeur - semis 22/03	St Benoit	Grossissement
	Eté - semis 15/04	Ouvrouer les champs	Rangs recouverts
	Eté - semis 20/04	Germigny des prés	Rangs recouverts
	Conservation - semis 30/04	St Benoit	10 feuilles
	Conservation - semis 10/05	Tigy	8 feuilles
	Conservation - semis 10/05	St Benoit	8 feuilles
	Conservation - semis 24/05	Bray en Val	6 feuilles
	Conservation - semis 10/06	St Aignan des gués	2 feuilles
	Conservation - semis 20/06	Sigoy	cotylédons

FONTES DE SEMIS / DEPERISSEMENTS

Etat général

Pour les semis avant les intempéries, la situation est dans l'ensemble stabilisée, les dernières mortalités ont eu lieu avec les 2 jours de chaleur la semaine dernière.

Pour les semis faits après les pluies, au stade cotylédons à 2 feuilles pointantes, de nouvelles fontes de semis sont bien présentes, toujours favorisées par des sols qui se maintiennent humides.

Seuil indicatif de risque et prévision

De petites pluies régulières sur un sol déjà humide maintiennent **un risque modéré** et localement **élevé** dans les parcelles non drainées, avec des cuvettes, et à rotation courte en betteraves.

BACTERIOSE ET ALTERNARIA

Etat général

La bactériose est toujours très présente dans les parcelles, notamment celles avancées en stade. L'alternaria est généralisé sur les vieilles feuilles dépérissantes et sur les taches de bactériose.

Sur la plupart des parcelles, la situation a toutefois tendance à s'assainir : les symptômes sont présents sur les anciennes feuilles mais les nouvelles pousses sont saines, ce qui donne une impression globale de reverdissement de la culture.

Seuil indicatif de risque et prévision

Avec un temps qui se maintient assez instable et frais, le risque est **modéré**.

MILDIOU

Etat général

Le mildiou est toujours présent dans plusieurs parcelles semées en mars, soit en petits foyers, soit de manière plus généralisée. Les symptômes sont présents depuis 3 à 4 semaines, mais se maintiennent ; on ne constate pas d'assèchement des sporulations. Les semis plus tardifs sont sains.

Seuil indicatif de risque et prévision

Le temps couvert et assez frais permet toujours des contaminations et des sporulations. Le risque est **modéré** pour les parcelles au stade grossissement ou inter-rangs recouverts, il est plus **faible** pour les jeunes stades.

ALTISES

Etat général

De nouvelles attaques ont eu lieu la semaine dernière lors des 2-3 jours de temps chaud. Le niveau d'attaque est très hétérogène selon les parcelles, mais peut être localement sévère (100% avec perforations). A noter que beaucoup de parcelles ont été protégées.

Seuil indicatif de risque et prévision

Le risque immédiat est **limité**, mais il pourrait redevenir **significatif** en fin de semaine avec des passages plus ensoleillés, d'autant plus que beaucoup de semis en retard vont être encore à un stade sensible.

PUCERONS

Etat général

La situation est quasiment saine, seuls quelques ailés ont été observés dans une parcelle (1 ailé pour 5 plantes). Il y a encore quelques captures d'ailés dans les pièges, mais le vol reste faible.

Seuil indicatif de risque et prévision

Etant donné la présence d'auxiliaires dans l'environnement, et un vol de migration qui a faibli, le risque d'infestation est **faible**.

RHIZOCTONE

Etat général

Les premiers symptômes de rhizoctone sont observés sur une parcelle au stade grossissement.

Seuil indicatif de risque et prévision

Etant donné les excès d'eau, les conditions ont été favorables à ce champignon du sol. Il y a donc un risque **important** que l'on observe des symptômes assez nombreux cette année.

NOCTUELLES DEFOLIATRICES

Etat général

Sur une seule parcelle, on observe quelques trous réguliers dans les feuilles. La défoliation est très limitée et sans nuisibilité importante.

Seuil indicatif de risque et prévision

Les conditions sont peu favorables, et ce ravageur occasionne rarement des dégâts, le risque est **faible**.

Courgette

Composition du réseau d'observations

culture	Type	Lieu	Stade
Courgette	Abri, Bio	Chitenay (41)	Récolte
Courgette	Abri, Bio	Chanteau (45)	Récolte
Courgette	Abri	Guilly (45)	Récolte
Courgette	Plein-champ, Bio	Villandry (37)	Début récolte
Courgette	Plein-champ, Bio	Ville-aux-dames (37)	Récolte
Courgette	Plein-champ, Bio	Chitenay (41)	Début récolte
Courgette	Plein-champ, Bio	St-Claude-de-Diray (41)	Début récolte
Courgette	Plein-champ, Bio	Chanteau (45)	Début récolte
Courgette	Plein-champ	Guilly (45)	8 feuilles
Courgette	Plein-champ	St Benoit (45)	8 feuilles

PUCERONS

Etat général

Principalement limités aux abris pour le moment, les pucerons se développent en plein champs. Les infestations sont très variables d'une parcelle à l'autre quel que soit le secteur.

Seuil de nuisibilité

Même si le seuil de nuisibilité est mal déterminé, la présence des pucerons peut favoriser la prolifération des viroses au sein des parcelles concernées. Des colonies importantes seront préjudiciables au développement de la plante.

Prévision

Le risque est élevé.

ACARIENS

Etat général

Des acariens sont observés sous abris dans le Loiret. Les infestations sont importantes.

Seuil de nuisibilité

Même si le seuil de nuisibilité est mal déterminé, des colonies importantes seront préjudiciables au développement de la plante.

Prévision

Le risque est élevé sous abris et **faible en plein-champ.**

THRIPS

Etat général

Quelques thrips sont observés dans le Loiret.

Seuil de nuisibilité

La nuisibilité du thrips sur courgette, sur notre région, n'est pas démontrée. Toutefois, il peut être vecteur de virose.

Prévision

Le risque est élevé sous abris et **modéré en plein-champ.**

CICADELLES

Etat général

Des cicadelles sont observées sur plusieurs parcelles.

Seuil de nuisibilité

La nuisibilité de cet insecte sur courgette, sur notre région, n'est pas démontrée. Toutefois, il peut être vecteur de virose.

Prévision

Le risque est modéré.

OÏDIUM

Etat général

Les infestations d'oïdium sont toujours en augmentation sous abris en récolte. Elles peuvent être importantes.

Prévision

Le risque est élevé sous abris et **faible en plein-champ.**

CLADOSPORIOSE

Etat général

La cladosporiose est observée sur feuillage dans le Loiret sous abri. Les infestations restent limitées.

Prévision

L'humidité est favorable à ce champignon. **Le risque est élevé.**

VIROSES

Etat général

Des plantes virosées sont observées sous abri en Loir-et-Cher.

Prévision

Les insectes favorisent la transmission. Le **risque est modéré** à **élevé** en fonction des populations d'insectes suceurs-piqueurs (pucerons, thrips, cicadelle...).

Cultures sous abris froids et maraîchage traditionnel

Composition du réseau d'observations

Indre et Loire		Loir et Cher	Loiret	
Conventionnel	Bio	Bio	Conv	Bio
Veigné St Genouph Villandry	La Ville aux Dames	Chitenay Tour en Sologne	Guilly St Benoit / Loire	Chanteau Ouvrouer les champs

Salades

Composition du réseau d'observations

Culture	Type	Lieu	Environnement	Stade
Batavia	Conv	Veigné	PC	Pommaison
Batavia	Bio	La Ville aux Dames	PC sous voile	Prépommaison
Batavia	Conv	St Genouph	PC	Pommaison
Batavia	Conv	Veigné	PC	Récolte
Batavia	Bio	Chitenay	PC	Pommaison
Laitue	Conv	St Benoit	PC	4 F
Laitue	Conv	Chanteau	PC	Pommaison
Laitue	Conv	Guilly	PC	9 F
Laitue	Bio	Ouvrouer	PC	Récolte
Laitue	Conv	Bonnéé	PC	Pommaison
Laitue	Conv	Cerdon	PC	Proche récolte

MILDIU (*BREMIA LACTUCAE*)

Etat général

Le temps plus sec de ces derniers jours a permis de stopper la propagation de la maladie. Sur les parcelles du réseau, on en retrouve sur quelques sites (St Genouph, Veigné et Chitenay). Les taches se concentrent essentiellement sur les feuilles au contact du sol et sur des salades au stade pommaison/récolte.

Seuil indicatif de risque

Dès la présence de symptômes

Prévision

Risque faible dans l'ensemble. Le risque redeviendra modéré en cas de nouvelles précipitations et de baisse des températures.

NOCTUELLES DEFOLIATRICES

Etat général

Des dégâts de chenilles défoliatrices sont signalés à Veigné sur 32% de la parcelle. Les chenilles sont à un stade larvaire très jeune.

Seuil indicatif de risque

Non connu

Mesures prophylactiques

La pose d'un voile dès le début d'activité ou au moment de la plantation permet de réduire significativement le niveau d'attaque.

Crucifères

Choux :

Composition du réseau d'observations

Culture	Type	Lieu	Environnement	Stade
Chou fleur	Conv	Saint Genouph	PC	2 F
Chou	Bio	Tour en Sologne	PC	5 F
Chou fleur	Conv	Guilly	PC	Récolte
Chou fleur	Conv	St Benoit	PC	Pommaison
Chou cabu	Bio	Chanteau	PC	Prépommaison

TOUS RAVAGEURS (DIVERSES CHENILLES, ALTISES ET MOUCHE DU CHOU)

Etat général

Ces ravageurs sont actuellement présents sur les cultures.

Mesures prophylactiques

La pose d'un voile dès le début d'activité ou au moment de la plantation permet de réduire significativement le niveau d'attaque.

PUCERONS VERTS ET PUCERONS CENDRES

Etat général

Pas de signalement cette semaine.

Prévision

Dès le retour de conditions plus estivales, il faudra se méfier de ces ravageurs sur les plantations de chou. Risque faible

ALTISES

Etat général

De petites populations d'altises (1 à 5 individus par plante) sont détectées sur 2 sites du Loiret (Chanteau et St Benoit). Ailleurs, aucun signalement.

Seuil indicatif de risque

Non connu

Prévision

Dès le retour de conditions plus estivales, il faudra se méfier de ce ravageur sur les plantations de chou. Risque faible

PIEGEAGE DE LA NOCTUELLE *MAMESTRA BRASSICAE* ET LA TEIGNE DES CRUCIFERES *PLUTELLA XYLOSTELLA*

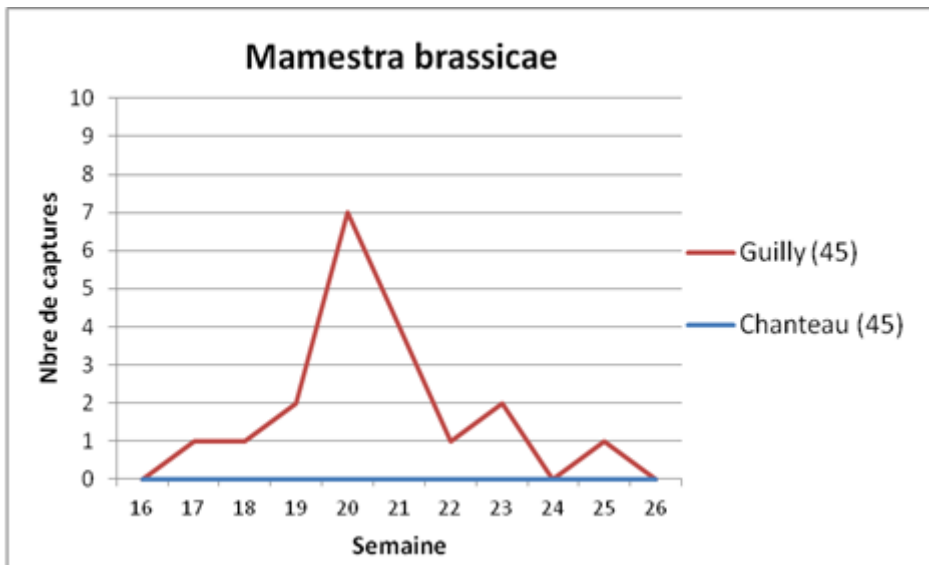
Situation du réseau de piégeage 2016

	Nbre de piège Dépt 45
Noctuelle <i>Mamestra brassicae</i>	2 (Guilly / Chanteau)
Teigne des crucifères <i>Plutella xylostella</i>	2 (Guilly / Chanteau)

Des pièges seront également posés dans le département d'Indre et Loire et du Loir et Cher dès la plantation de chou en plein champ.

Etat général

Mamestra brassicae :



Aucune capture cette semaine.

Seuil indicatif de risque

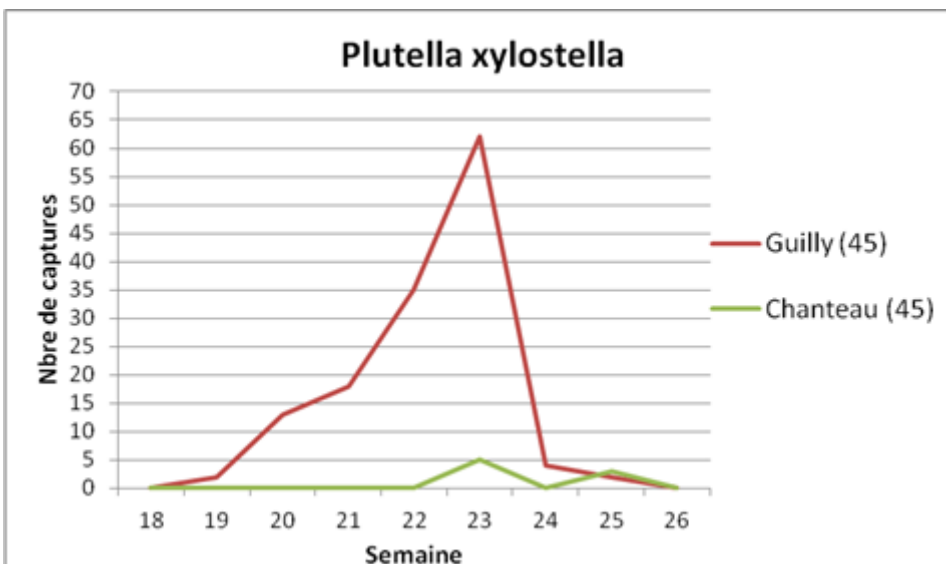
La noctuelle *M. brassicae* cause des dégâts sur les crucifères et notamment le chou. La ponte est plus ou moins importante selon le niveau d'infestation. Seules les chenilles sont à redouter. Dès lors que des adultes sont capturés, le risque démarre.

Prévision

Risque de pontes faible

Etat général

Plutella xylostella :



Pas de capture cette semaine.

Seuil indicatif de risque

P. xylostella cause des dégâts sur les crucifères et notamment le chou. La ponte est plus ou moins importante selon le niveau d'infestation. Seules les chenilles sont à redouter. Dès lors que des adultes sont capturés, le risque démarre.

Prévision
Risque de pontes faible

PIEGEAGE DE LA MOUCHE DU CHOU

Modèle Swat

Le modèle SWAT (simulations à partir des stations météorologiques de Parçay Meslay (37), Tour en Sologne (41), Outarville (45), Gien (45), Férolles (45) et Sévry (36)) prévoit une intensification des pontes sur tous les secteurs et l'apparition des premières larves.

Piégeage feutrine

Composition du réseau de piégeage

		Sem 09 à 13	Sem 14	Sem 15 à 20	Sem 21 à 23	Sem 24	Sem 25	Sem 26
Indre et Loire	Saint Genouph	MEP	0	1 ^{ère} génération	-			MEP
Loir et Cher	Tour en Sologne						MEP	0
Loiret	Guilly	MEP	0		0	1.2	1	1.5
	St Benoît sur Loire	MEP	0		0	0	0	0

Etat général

Des pontes faibles sont toujours détectées à Guilly.

Seuil indicatif de risque

10 oeufs par piège par semaine. Le seuil n'est pas atteint à Guilly.

Prévision

Risque de pontes faible à modéré

Solanacées et concombres

Composition du réseau d'observations

Culture	Type	Lieu	Dpt	Environnement	Stade
Tomate Aubergine Poivron	Conv	Veigné	37	Abri	Récolte Récolte Récolte
Tomate Aubergine Poivron	Conv	Villandry	37	Abri	Formation du fruit Récolte Proche récolte
Tomate Aubergine Poivron Concombre	Bio	La Ville aux Dames	37	Abri	Récolte Proche récolte Proche récolte Récolte
Tomate Aubergine Poivron Concombre	Bio	Chitenay	41	Abri	Proche récolte Proche récolte Proche récolte Récolte
Tomate Aubergine Poivron Concombre	Bio	Chanteau	45	Abri	Récolte Proche récolte Proche récolte Récolte
Aubergine	Bio	Ouvrouer	45	Abri	Récolte

Concombre					Récolte
Tomate	Conv	St Benoit	45	Abri	Récolte
Aubergine					Proche récolte
Poivron					Floraison
Tomate	Conv	Guilly	45	Abri	Récolte
Concombre					Récolte

PUCERONS SP. ET THRIPS (TOMATE, AUBERGINE, POIVRON, CONCOMBRE)

Etat général

Peu d'évolution par rapport à la semaine dernière. Ces 2 ravageurs sont présents sur quasiment tous les sites. Les infestations sont plus ou moins importantes en fonction de la présence d'auxiliaires et des interventions effectuées.

Seuil indicatif de risque

Non connu

Prévision

Risque modéré à élevé

Surveiller vos plantations et bien regarder sous les feuilles. Vérifier également la présence ou non d'auxiliaires.

ACARIENS (TOMATE, AUBERGINE, POIVRON, CONCOMBRE)

Etat général

Les populations d'acariens restent toujours assez discrètes. On en retrouve uniquement sur les sites de Veigné et Chitenay.

Seuil indicatif de risque

Non connu

Prévision

Risque modéré à élevé avec le retour du soleil

Soyez vigilant

AUXILIAIRES

Etat général

Les populations d'auxiliaires sont bien présentes et bien représentées. On retrouve un cortège de prédateurs important (micro-hyménoptères, coccinelles, cécidomyies, syrphes...) issu de lâchers ou de présence naturelle.

DORYPHORES (AUBERGINE)

Etat général

Un nouveau foyer a été détecté à Veigné avec la présence d'adultes et de larves ; quelques signalements également à Ouvrouer.

Prévision

Risque modéré

MILDIOU (TOMATE)

Etat général

La situation s'est stabilisée ces derniers jours avec les quelques jours ensoleillés de la semaine dernière et les interventions phytosanitaires effectuées. Les taches de mildiou, observées cette semaine, sont en grande majorité séchées indiquant que la maladie a été stoppée.

Prévision

Risque modéré à élevé. Restez vigilant compte-tenu du caractère explosif de la maladie. Surveillez attentivement vos parcelles en cas de nouveaux passages pluvieux.

Mesures prophylactiques

Privilégier **au maximum l'aération** de vos abris afin de limiter l'hygrométrie ambiante.

Privilégier l'irrigation au goutte à goutte.

L'effeuillage régulier facilite également l'aération de vos plantes. Lors de cette opération, évacuer très rapidement vos déchets de tailles.

POURRITURE GRISE (TOMATE)

Etat général

A Veigné et Villandry, du *Botrytis cinerea* est toujours présent sur les feuilles et les fruits. Comme pour le mildiou, la maladie semble stabilisée.

Prévision

Risque modéré à élevé. Restez vigilant et surveillez attentivement vos parcelles en cas de nouveaux passages pluvieux.

Mesures prophylactiques

Voir les préconisations ci-dessus.

PIEGEAGE DE TUTA ABSOLUTA

Situation du piégeage en 2016 :

	Nbre de piège Dépt 37	Nbre de piège Dépt 41	Nbre de piège Dépt 45
<i>Tuta absoluta</i>	2 (Veigné et Villandry)	1 (Chitenay)	3 (Guilly / Chanteau / St Benoit)

Etat général

Aucune capture cette semaine.

Prévision

Risque faible

OÏDIUM (CONCOMBRE)

Etat général

Le développement de l'oïdium se confirme à Chanteau avec 20% des plantes infestées.

Prévision

Risque modéré pour les parcelles proche ou en cours de récolte

Fraises

fraise de printemps

Composition du réseau d'observations

Culture	Type	Lieu	Stade
Fraisier	Printemps et remontants	Sologne (4 parcelles)	Fin récolte-plantation
Fraisier	Printemps et remontants	Saint-Jean le Blanc (45)	Fin récolte-plantation
Fraisier	Printemps et remontants	Saint Genouph (37)	Fin récolte-plantation
Fraisier	Printemps et remontants	Villandry (37)	Fin récolte-plantation
Fraisier	Printemps et remontants	Cadran de Sologne (parcelles flottantes)	Fin récolte-plantation

La récolte des fraises de printemps est terminée à ce jour.
 Les nouvelles plantations vont être beaucoup plus tardives qu'à l'habitude à cause des intempéries qui ont retardé le travail à façon des nouvelles parcelles.
 La plupart des plantations auront lieu autour du 20 juillet.

Fraise remontante

Le réseau se compose de parcelles remontantes conduites en cycle long (plantation mars 2016) et contre-plantations de mi-juin faisant suite à une culture de Gariguetta conduite en hors sol.

PUCERONS

Etat général

Les pucerons restent toujours présents sur plus de 80 % des parcelles sans causer de dégâts.

Seuil indicatif de risque

Sur les parcelles présentant un seuil inférieur à 5 pucerons pour 10 plantes contrôlées, le risque est faible mais demande une surveillance régulière.
 Au-delà de ce seuil, le risque est sérieux et une gestion du problème doit être envisagée.

Prévision

A surveillez malgré plusieurs stratégies mises en place.
 Risque **modéré**.

ACARIENS

Etat général

Sur des parcelles conduites en cycle long, les acariens sont présents souvent en dessous du seuil de risque. Sur les contre-plantations, ces derniers n'ont pas été repérés sur les jeunes fraisiers.

La chaleur et une faible hygrométrie favorisent leur développement.

Seuil indicatif de risque et prévision

Si vous comptabilisez moins de 5 formes mobiles par feuille, le risque est faible mais la surveillance s'impose.

Au-delà de ce seuil, le risque est à prendre en compte.

Des lâchers d'auxiliaires sont possibles.

Risque modéré à élevé selon la température

TARSONEMES

Etat général

A ce jour, pas de symptômes signalés.

Prévision

Surveillez bien les symptômes avec des feuilles gaufrées et des entre-nœuds courts. Parfois, on note de légères épines sur les tiges.

Risque faible

THRIPS

Etat général

Sur toutes les parcelles du réseau, la présence de thrips est avérée, avec moins de 1 thrips par fleur jusqu'à plus de 10 thrips par fleur.

Nous arrivons à la période de l'année où les thrips posent le plus problème.

La période allant de fin juin au 15 août est toujours délicate à passer, soyez très vigilant.

Seuil indicatif de risque et prévision

La pression est forte actuellement.

Les 2 jours ensoleillés et chauds de la semaine dernière ont fait progresser les populations qui devraient encore se multiplier.

Les plaques ou bandes engluées de couleur bleue permettent de suivre l'évolution des populations et de piéger quelques individus.

Le seuil de nuisibilité de cet insecte est fixé à 2 thrips par fleur.

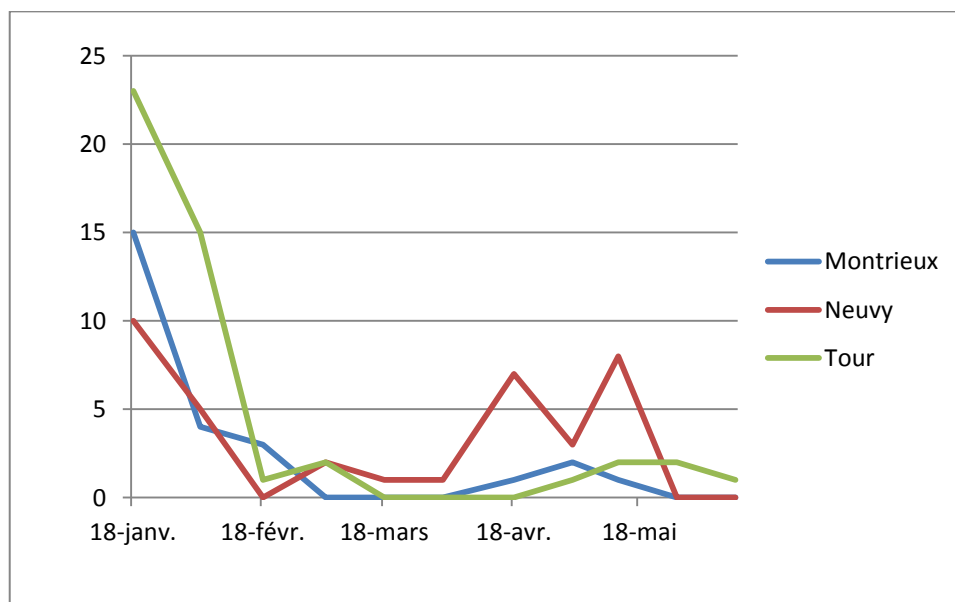
A noter que des lâchers d'A.cucumérinis ont eu lieu en Sologne, Orléanais et Touraine.

Risque élevé à très élevé

DROSOPHILE SUZUKII

Etat général

Les pièges sont disposés dans les haies très proches des cultures de fruits rouges.



La présence de ces mouches reste toujours très faible sur les 3 sites solognots ainsi qu'à Tigy. Elle reste un peu plus élevée sur le secteur de Tours-nord et dans l'Indre et Loire.

Seuil indicatif de risque et prévision

Vous pouvez commencer (si ce n'est déjà fait) à poser les pièges dans les cultures afin de détecter l'arrivée des premiers individus.

Risque faible.

BOTRYTIS

Etat général

Les fraisiers remontants principalement conduits en hors sol ont été moins impactés par les inondations et les problèmes de botrytis qui ont suivi cette catastrophe.

La situation est quasi saine sous ces abris.

Seuil indicatif de risque et prévision

Risque faible

OIDIUM

Etat général

L'oïdium est présent sur feuilles mais aussi sur fruits sur 50 % des parcelles contrôlées.

Seuil indicatif de risque et prévision

En cas de fortes chaleurs, le risque est faible si le champignon n'est pas déjà présent. Dans tous les autres cas, **le risque est modéré.**

Légumes d'industrie

Pois de conserve

Composition du réseau d'observations

Culture	Type	Lieu	Stade
Pois de conserve	Industrie	Gommiers (28)	Proche récolte
		Viabon 1 (28)	
		Viabon 2 (28)	
		Cormainville (28)	
		Lutz (28)	
		Sancheville 1 (28)	
		Chateaudun (28)	5 à 6 étages de gousses - gonflement
		Acclainville (28)	3 étages gousses plates
		Binas (41)	
		Mérouville (28)	
		Epieds en Beauce (45)	2-3 étages de fleurs
		Sancheville 2 (28)	Début floraison

ANTHRACNOSE DU POIS

Etat général

De l'antracnose est observée sur la quasi-totalité des parcelles les plus avancées. Nous pouvons noter une évolution de la maladie depuis la semaine dernière qui est observée sur de nombreuses gousses dans les parcelles approchant de la récolte. Pour les parcelles les moins avancées, la maladie reste cantonnée sur les étages inférieurs des plantes.

Stade de sensibilité et facteurs favorables

Voir BSV semaine 22.

Prévision

Les conditions climatiques actuelles sont très favorables au développement de la maladie (températures moyennes et hygrométrie relativement importante). **Le risque reste élevé.**



*Photos ci-dessus : anthracnose sur gousse de pois
(Photo Charlotte Lafon CA45)*

MILDIOU DU POIS

Etat général

Du mildiou « sec », traces d'anciennes contaminations, est toujours observé dans la quasi-totalité des parcelles. La maladie n'a pas évolué depuis plusieurs semaines (notons que la totalité des parcelles a été protégée).



*Photos ci-dessus : mildiou sur les faces supérieures (à gauche) et inférieures (à droite, présence du feutrage gris) sur feuilles de pois.
(Photo Charlotte Lafon CA45)*

Stade de sensibilité et facteurs favorables

Voir BSV semaine 22.

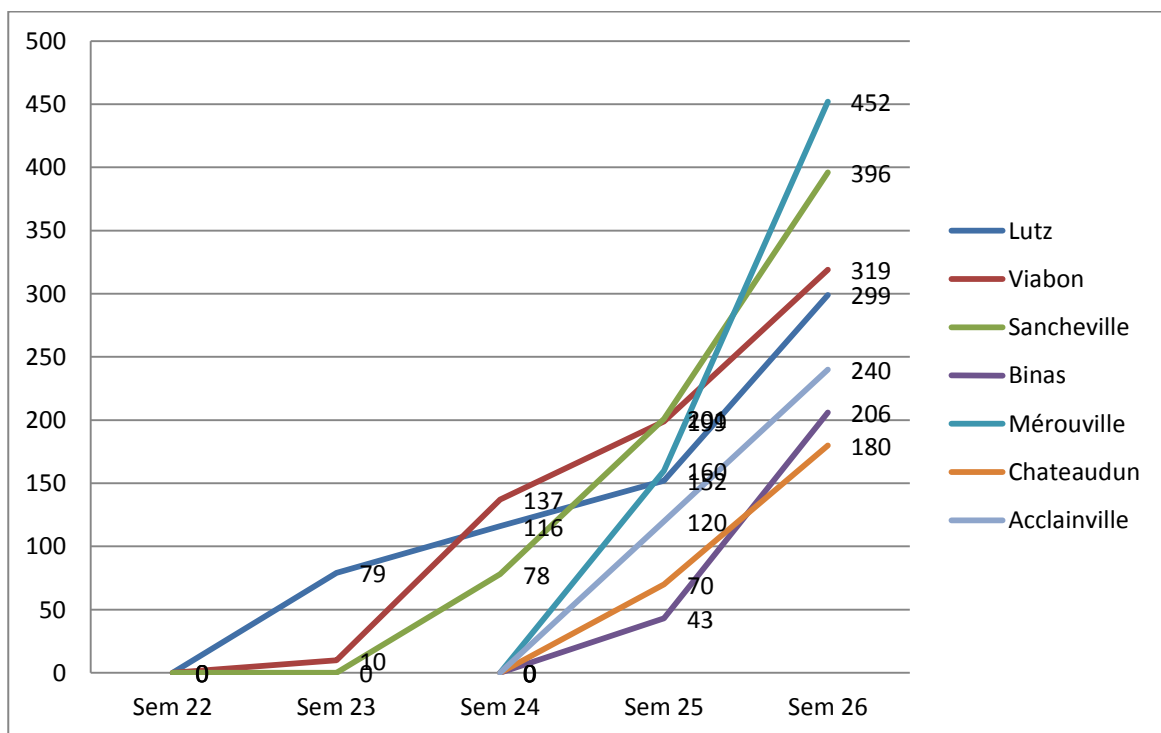
Prévision

Comme pour l'antracnose, les conditions climatiques sont plutôt favorables, **le risque mildiou dans les parcelles reste important.**

TORDEUSE DU POIS

Etat général

Ci-dessous, le récapitulatif des captures :



Stade de sensibilité et seuil indicatif de risque

Le stade de sensibilité du pois de conserve à la tordeuse commence à la fin de la floraison du 1^{er} étage de fleur, dès l'apparition des premières gousses plates, jusqu'à une dizaine de jours avant la récolte. Le seuil de nuisibilité de la tordeuse est considéré dépassé lorsque le cumul de piégeage est de l'ordre de 50 captures.

Prévision

De nouveaux vols ont eu lieu au cours de cette dernière semaine, les niveaux de captures sont très importants.

Le risque reste très élevé dans les parcelles ayant atteint le stade 1^{ères} gousses.

Surveillez vos pièges.

Le risque étant à gérer à la parcelle, il est recommandé de placer un piège dans la parcelle afin d'estimer l'intensité de la pression du ravageur sur la culture. Pour rappel, **les pièges doivent être placés au stade bouton blanc, juste avant le début de la floraison.**

BOTRYTIS ET SCLEROTINIA

Etat général

Sur le secteur de Chateaudun, des traces de botrytis ont été observées sur 11/25 plantes, ainsi que sur quelques gousses. Du sclérotinia a été observé sur une parcelle située à Lutz (1/25 plante contaminée), ainsi que dans une parcelle située à Cormainville (maladie quasiment généralisée à la parcelle, avec atteinte des quelques gousses).

Stade de sensibilité et facteurs favorables

Le stade de sensibilité du pois de conserve à ces maladies commence dès la chute des premiers pétales, ces derniers provoquant la contamination des étages inférieurs en restant attachés sur les gousses, tiges et feuilles.

En conditions chaudes et humides, les maladies se propagent rapidement à toute la plante, et à la parcelle.

Prévision

Comme pour le mildiou et l'antracnose, les conditions climatiques sont plutôt favorables à un développement des maladies dans les parcelles. **Le risque de voir ces maladies se développer dans les parcelles est élevé.**



*Photos ci-dessus : sclérotinia sur tige de pois, avec sclérotés formés
(Photo Charlotte Lafon CA45)*

Haricot/Flageolet

Culture	Type	Lieu	Stade
Flageolet	Industrie	Epieds en Beauce 1 (45)	2 feuilles trifoliées (3 ^{ème} pointante)
		Epieds en Beauce 2 (45)	
		Mérouville (28)	En cours de levée
Haricot		St Denis de L'Hôtel (45)	1 ^{ère} feuille trifoliée pointante
		Loigny la Bataille (28)	2 feuilles simples
	Bonnée (45)	En cours de levée	

PUCERONS NOIRS

Etat général

Aucun puceron n'a été observé sur les parcelles.

Seuil indicatif de risque

Le seuil indicatif de risque est de 1 colonie de pucerons pour 2 plantes. Les pucerons, en plus d'affaiblir les plantes par ponctions de sève peuvent également être vecteurs de viroses.

Prévision

Les conditions climatiques actuelles (pluies fréquentes, et températures moyennes) ne sont pas très favorables au développement des pucerons dans les parcelles.

Le risque reste faible.

FUSARIOSE

Etat général

Des plantes présentant des nécroses racinaires type fusariose (racine creuse et légèrement rosée) ont été observées dans les 2 parcelles d'Epieds en Beauce, et cela sur la quasi-totalité des plantes, à des degrés variés (jusqu'à un noircissement de la racine).



*Photos ci-dessus : nécroses racinaires sur flageolet
(Photo Charlotte Lafon CA45)*

Scorsonère

Composition du réseau d'observations

Culture	Type	Lieu	Stade
Scorsonère	Industrie	Bonnéé (45)	4 à 6 feuilles vraies
		Sandillon (45)	
		Germigny des prés (45)	
		Bray en Val (45)	
		St Benoit sur Loire (45)	
		Tigy (45)	
		St Denis de l'Hôtel (45)	

ROUILLE BLANCHE

Etat général

Maladie non observée.

Stade de sensibilité et conditions favorables

La rouille blanche est une maladie fréquente sur végétation jeune, sur laquelle elle se développe à la faveur de conditions fraîches et humides. Elle est généralement stoppée dès les premières chaleurs estivales.

Bien que rares, les fortes attaques de rouilles blanche peuvent conduire à une destruction du feuillage.

Prévision

Les conditions climatiques sont favorables au développement de la rouille blanche. Néanmoins, étant donnée l'absence de la maladie sur les parcelles, **le risque peut être considéré comme faible.**

ALTERNARIA

Etat général

Comme la semaine dernière, des traces d'alternaria sont toujours observées sur plusieurs parcelles (Sandillon, Bonnéé, Germigny, Tigy). Les symptômes sont plus importants dans les zones les humides des parcelles, mais nous ne notons pas d'évolution de la maladie depuis la semaine dernière.

Facteurs favorables

Le développement de l'alternaria est favorisé par des conditions chaudes et humides. La maladie peut également se développer à partir d'anciennes pustules de rouille blanche.

Prévision

Les conditions climatiques actuelles sont plutôt favorables à la maladie : **le risque est moyen.**



Photos ci-dessus : alternaria sur scorsonère
(Photo Charlotte Lafon CA45)

Oignon-échalote

Composition du réseau d'observations

Culture	Type	Lieu	Stade
Oignon	Jours courts	Santilly (28)	Récolte
Oignon	Blanc botte	St Benoît sur Loire (45)	Bulbaison
Oignon	Blanc botte	Outarville (45)	4 feuilles
Oignon	Blanc botte	Villandry (37)	Proche récolte
Oignon	Blanc botte	St Genouph (37)	Bulbaison
Oignon	Bulbille, bio	Chanteau (45)	Début bulbaison
Oignon	Bulbille, bio	Chitenay (41)	Début bulbaison
Oignon	Bulbille, bio	Ouvrouer les Champs (45)	Bulbaison
Oignon	Bulbille	Guillonville (28)	Bulbaison
Oignon	Semis, bio	Chanteau (45)	7 feuilles
Oignon	Semis, bio	St Claude de Diray (41)	5 feuilles
Oignon	Semis	Bazoches les Gallerandes (45)	4 feuilles
Oignon	Semis	Guillonville (28)	6 feuilles
Oignon	Semis	Orgères en Beauce (28)	4 feuilles
Oignon	Semis	Patay (45)	6 feuilles
Oignon	Semis	Poinville (28)	6 feuilles
Oignon	Semis	Terminiers (28)	5 feuilles
Echalote	-	Guilly (45)	Bulbaison

Parcelles flottantes : oignons bulbilles et semis secteur Mainvilliers- Audeville (28)

DIVERS

Etat général

Des symptômes divers sont observés : symptômes de carences en minéraux, jaunissements, pourritures, retard de développement, pourritures grises, stemphyliose, ...

Dans la plupart des cas, ces symptômes pourraient être fortement liés aux conditions climatiques de l'année (pluies, manque de luminosité, hydromorphie, ...

A noter également que des chenilles de teigne du poireau sont observées dans le Loiret.

MILDIU (*PERONOSPORA DESTRUCTOR*)

Pour rappel, les tas constitués par les déchets d'oignon et d'échalote sont à l'origine de contaminations en parcelles de *Peronospora destructor*. Les tas non gérés et non bâchés sont ainsi une source de contaminations car le mildiou de l'oignon est ainsi disséminé et va contaminer les parcelles d'oignon et échalote, alentours (en moyenne autour d'un kilomètre voire nettement plus selon les conditions de vent et de pluie).

La gestion des tas de déchets est donc une mesure prophylactique primordiale pour maintenir un environnement sain, aussi bien vis-à-vis du mildiou de l'oignon que pour d'autres maladies et ravageurs (*Botrytis squamosa*, mouche de l'oignon,...)

Etat général

Des symptômes de la maladie sont observés sur oignons bulbilles dans l'Eure et Loir, le Loiret et le Loir et Cher.

Modélisation Miloni au 29 juin 2016 :

Pour les oignons de semis, on considère qu'à la 3ème génération (3ème cycle de la maladie réalisé), le risque mildiou débute.

En présence de mildiou sporulant observé sur un secteur, le risque est immédiat quelle que soit la génération que ce soit pour les oignons d'automne ou de printemps.

Pour les bulbilles (oignon et échalote) et les oignons de semis précoces, on considère qu'à la 2ème génération (2ème cycle de la maladie réalisé), le risque mildiou débute.

Données présentées pour des semis ou plantations d'oignon de l'année levées au 7 avril 2016 pour le tableau ci-dessous.

Sites	Dates des dernières contaminations levée 7/4/2016	Génération en cours	risque démarré	Sorties des prochaines taches*
Guillonville (28)	21/6/2016	3ème	risque 3	fin semaine 26 et semaine 28
Pré-St-Evrout (28)	20, 21 et 28/6/2016	3ème	risque 3	fin semaine 26 et semaine 27
Fondettes (37)	21/6/2016	3ème	risque 2	début semaine 28
Tour en Sologne (41)	20 au 21/6/2016	3ème	risque 3	risque 3 début semaine 27
St Léonard en Beauce (41)	21/6/2016	4ème	risque 3	semaine 28
Ouzouer le Marché (41)	21/6/2016	3ème	risque 3	fin semaine 26 et début semaine 27
Férolles (45)	19-21/6/2016	4ème	risque 3	fin semaine 27 et semaine 28
Pithiviers (45)	19 au 21/6/2016	3ème	risque 3	fin semaine 26 et semaine 27
Outarville (45)	20 au 21/6/2016	3ème	risque 3	fin semaine 26 et semaine 27

Les semaines prévues de sorties de tache de mildiou sont données à titre indicatif (évolution en fonction des conditions climatiques).

Prévision

En présence de mildiou sporulant sur les cultures d'allium à proximité de cultures d'allium où le risque n'a pas démarré au niveau du modèle, le risque démarre maintenant. Les secteurs concernés étant déjà en risque 3, pas de modification.

Pour le secteur de Fondettes, le risque mildiou « 2 » **est démarré**. La protection ne concerne que les oignons bulbilles et les oignons de semis précoces semés ou plantés depuis le début d'année 2016.

Pour les autres secteurs modélisés, le risque 3 **est démarré** (ou va débiter pour Tour en Sologne). Pour ces secteurs, la protection concerne les oignons de semis précoces, intermédiaires et tardifs.

Le risque mildiou est important pour tous les secteurs modélisés à l'exception des secteurs de Fondettes et St Léonard en Beauce où le risque est faible.

En fonction des secteurs modélisés, des sorties de tache de mildiou sont prévues cette fin de semaine ou la semaine prochaine (voir colonne sortie des prochaines taches dans le tableau ci-dessus).

BOTRYTIS SQUAMOSA

Etat général

Des taches sont à nouveau observées dans le Loiret sur oignons bulbilles.

Seuil indicatif de risque et prévision

Il n'existe pas de seuil indicatif de risque pour cette maladie. Toutefois, l'observation régulière des cultures reste essentielle afin de déterminer les risques de développement de la maladie. A noter que le développement de la maladie est freiné lorsque les températures dépassent 25°C.

Le risque reste **important**.

THRIPS TABACI

Etat général

Quelques rares thrips ont été observés dans le réseau.

Seuil indicatif de risque et prévision

Les thrips sont souvent peu préjudiciables sur oignon sauf pour de grandes populations par temps chaud et sec. Pour l'oignon blanc botte, il peut y avoir dépréciation du feuillage en cas de fortes populations. Le risque est **moyen**.

L'observation des parcelles est essentielle, notamment pour noter la présence d'aelothrips (prédateur de thrips) qui vont permettre de contribuer à réguler les populations de thrips.



Aelothrips prédateur de Thrips - FREDON CVL

Un suivi des populations est réalisé sur différents secteurs de la région, voir le paragraphe poireau.

Pomme de terre primeur

Composition du réseau d'observations

Culture	Type	Lieu	Stade
Pomme de terre primeur	Bio	Chanteau (45)	Récolte en cours
Pomme de terre primeur	Bio	Chanteau (45)	10% Recouvrement
Pomme de terre primeur	Bio	Chitenay (45)	90% Recouvrement
Pomme de terre primeur	-	Guilly (45)	Fin de la récolte
Pomme de terre primeur	-	Guilly (45)	Récolte
Pomme de terre primeur	Bio	La Ville aux Dames (37)	Proche récolte
Pomme de terre primeur	-	St Benoît sur Loire (45)	Récolte
Pomme de terre primeur	-	St Genouph (37)	Proche récolte

MILDIU (*PHYTOPHTHORA INFESTANS*)

Etat général

Des symptômes de la maladie sont observés sur pratiquement toutes les parcelles du réseau d'observations.

Modélisation Situation au 29/06/2016:

Le BSV pomme de terre de la région Centre utilise le modèle Mileos® (www.mileos.fr) qui se base sur le cycle épidémique de *Phytophthora infestans*.

Retrouvez plus d'information dans le bulletin pomme de terre Grandes Cultures n°7 du 10 mai 2016.

Département	Stations météo	Génération(s) en cours au 29/6	Niveau de risque au 29/6	Seuil de nuisibilité atteint du 29/6 au 1/7			Jour(s) où seuil de nuisibilité atteint du 25/6 au 1/7
				VS*	VI*	VR*	
Eure-et-Loir (28)	Allaines (6h)	9-10 en cours	très fort	OUI	OUI	OUI	25, 28, 30/6 et 1/7 pour VS, VI et VR
	Chartres (8h)	7-8-9-10 en cours	très fort	OUI	OUI	OUI	28/6 et 30/6 au 1/7 pour VS, VI et VR
	Guillonville (6h)	9-10-11 en cours	très fort	OUI	OUI	OUI	28/6 et 30/6 au 1/7 pour VS, VI et VR
	Louville (6h)	7-8-9 en cours	très fort	OUI	OUI	OUI	25, 27, 28, 30/6 et 1/7 pour VS, VI et VR
	Pré-Saint-Evroult (6h)	8-9-10-11 en cours	très fort	OUI	OUI	OUI	25/6 et 27/6 au 1/7 pour VS, VI et VR
	Viabon (6h)	8-9-10 en cours	très fort	OUI	OUI	OUI	25, 27, 28, 30/6 et 1/7 pour VS, VI et VR
Loir-et-Cher (41)	La Chapelle Vicomtesse (6h)	9-10-11 en cours	très fort	OUI	OUI	OUI	27, 28/6 et 30/6 au 1/7 pour VS, VI et VR
	Ouzouer-le-Marché (11h)	8-9-10 en cours	très fort	OUI	OUI	OUI	27, 28/6 et 30/6 au 1/7 pour VS, VI et VR
	St Léonard en Beauce (3h)	8-9-10-11 en cours	très fort	OUI	OUI	OUI	27, 28/6 et 30/6 au 1/7 pour VS, VI et VR
Loiret (45)	Amilly (9h)	8-9-10-11 en cours	très fort	OUI	OUI	OUI	25/6 et 28/6 au 1/7 pour VS, VI et VR
	Boisseaux (8h)	8-9-10 en cours	très fort	OUI	OUI	OUI	25, 27, 28/6 et 30/6 au 1/7 pour VS, VI et VR
	Férolles (4h)	7-8-9 en cours	très fort	OUI	OUI	OUI	25, 27, 28/6 et 30/6 au 1/7 pour VS, VI et VR
	Gien (8h)	9-10-11-12 en cours	très fort	OUI	OUI	OUI	25/6 et 27/6 au 1/7 pour VS, VI et VR
	Outarville (6h)	7-8-9 en cours	très fort	OUI	OUI	OUI	25/6 et 27/6 au 1/7 pour VS, VI et VR
	Pithiviers (8h)	7-8 en cours	très fort	OUI	OUI	OUI	25/6 et 27/6 au 1/7 pour VS, VI et VR
Essonne (91)	Boigneville (11h)	9-10-11 en cours	très fort	OUI	OUI	OUI	27, 28/6 et 30/6 au 1/7 pour VS, VI et VR

Remarque : le tableau ci-dessus ne donne qu'une information à la date et l'heure indiquée où les données sont disponibles pour chaque station

Prévision

Pour cette campagne, les stations ont toutes largement dépassé le stade 5^e génération incubée. Toutes les stations se trouvent donc en situation à risque démarré pour variétés sensibles, variétés intermédiaires et variétés résistantes :

- le seuil de nuisibilité est **atteint** dans les 3 prochains jours pour **les variétés sensibles, intermédiaires et résistantes**. Le risque est **très fort** pour toutes variétés et tous les secteurs modélisés.

Les jours où ce seuil est atteint la semaine précédente et pour les 3 jours de prévisions météorologiques (du 25/6 au 1/7) sont listés dans la dernière colonne du tableau.

Ce bulletin donne une tendance de la situation sanitaire sur la région sur la base d'observations ponctuelles à la date de rédaction du message.
Toutefois, cette tendance ne peut être transposée telle qu'elle a chacune de vos parcelles. Pour connaître le risque mildiou en temps réel, vous avez la possibilité de vous abonner pour pouvoir utiliser le modèle Mileos®.

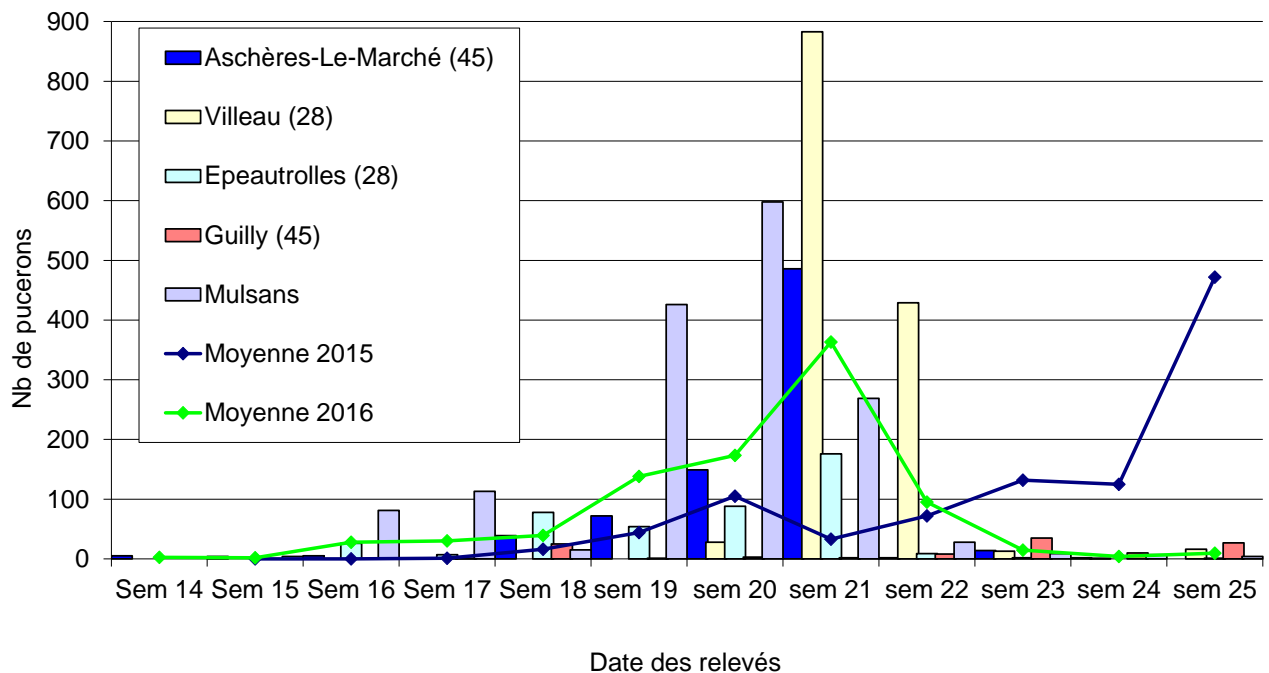
PUCERONS

Un réseau de cuvettes jaunes est en place afin de suivre l'évolution des populations de pucerons, vecteurs de virus, sur pomme de terre.

Etat général

Le graphe ci-dessous est issu des relevés effectués chaque semaine et permet de suivre l'évolution des captures sur les sites de piégeage du réseau.

Evolution des populations de pucerons en 2016 (comparaison captures moyennes 2015)
nombre de pucerons dans les pièges chromatiques (cuvette jaune)



Pour les 5 sites dont les pièges ont été relevés cette semaine, les captures se maintiennent à un niveau relativement faible, la météo n'étant pas favorable au vol des pucerons. Dans le réseau d'observation, de l'ordre de 1 à 5 individus sont visibles sur quelques parcelles.

Seuil indicatif de risque

Il y a un risque pour la culture lorsque le seuil de nuisibilité est atteint, c'est-à-dire lorsque **20 folioles sur 40 pieds notées** sont porteuses de pucerons.
Ce seuil est actuellement non atteint.

Prévision

Le risque est actuellement **nul à faible**.

DORYPHORE (*LEPTINOTARSA DECEMLINEATA*)



Larve de doryphore
Photo : FREDON Centre



Adulte de doryphore sur feuilles de
pomme de terre
Photo : FEREDec Bretagne

Attention aux confusions !

Les œufs de ce ravageur peuvent être confondus avec ceux de la coccinelle.

Etat général

Dans le réseau d'observations de cette semaine, tous les stades de développement des doryphores sont observés. A St Genouph (37), on observe un foyer très localisé en bordure de parcelles avec plus de 20 larves sur une plante.



Photo : œufs de doryphores
Crédit : FEREDec Bretagne



Photo : œufs de coccinelle
Crédit : FREDON Centre

Seuil indicatif de risque et prévision

Seuil de nuisibilité pour les doryphores : 2 foyers en bordure sur 1000m².
1 foyer = 1 ou 2 plantes avec au moins 20 larves.

Ce seuil est atteint sur le secteur de St Genouph (37).

Par ailleurs, le risque **est moyen à élevé**, aussi **veillez à éliminer les repousses et tas de déchets** de plantes hôtes sur lesquels les premiers doryphores se concentrent.