

sommaire

Ravageurs communs à plusieurs cultures	2
Betteraves rouges	4
Cultures sous abris froids et maraîchage traditionnel	6
Salades	6
Crucifères	7
Solanacées et concombres.....	10
Fraises	14
fraise de printemps.....	14
Légumes d'industrie	17
Pois de conserve.....	17
Haricot/Flageolet	20
Scorsonère.....	20
Oignon-échalote	22
Pomme de terre primeur	24
Ombellifères	28

EN BREF

Ravageurs communs à plusieurs cultures

Mouche de l'oignon : la modélisation indique une reprise d'activité de vol dans le Loir et Cher et le Loiret.
Noctuelles défoliatrices : *A. gamma* piégées dans le Loiret.

Noctuelles terroloques : *A. segetum* et *A. epsilon* piégées dans le Loiret.

Cultures sous abris froids et maraîchage traditionnel

Solanacées : attention aux maladies cryptogamiques (mildiou, pourriture grise et cladosporiose)
Attention au retour des acariens tétranyques

Légumes d'industrie

Pois de conserve : Vol de tordeuse en cours, maladies à surveiller

Flageolet : Rien à signaler

Scorsonère : Alternaria

Oignon-échalote : mildiou présent sur certains secteurs en bulbille et échalote. Démarrage du risque mildiou sur oignon de semis intermédiaire et tardif pour les secteurs les plus précoces.

Nombreuses pourritures humides signalées.

Pomme de terre : mildiou, risque élevé (selon Mileos®). Symptômes toujours observés dans le Val de Loire (45) et l'Indre et Loire.

Ombellifères : chaleur et humidité font accroître le risque de maladies foliaires (mildiou, septoriose et alternaria).

Ravageurs communs à plusieurs cultures

MOUCHE DE L'OIGNON (*DELIA ANTIQUA*)

Composition du réseau d'observations

Des cuvettes jaunes ont été mises en place à Huêtre, Outarville, St Benoît sur Loire (45) et Saint Léonard en Beauce (41).

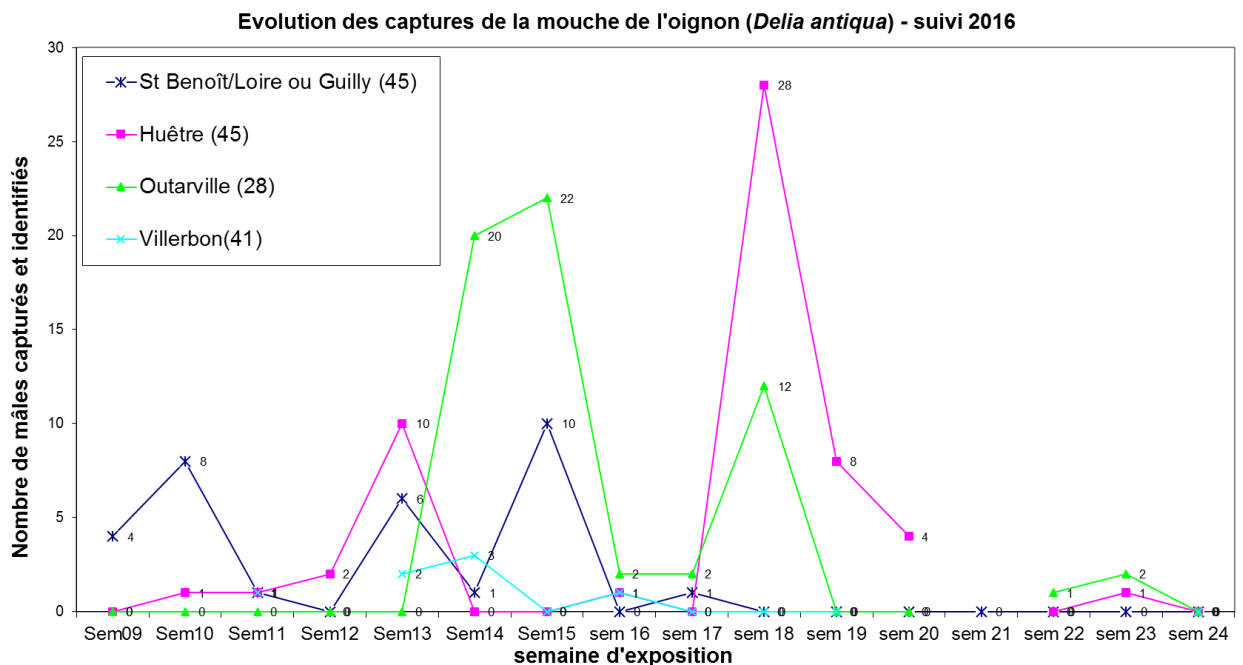
Etat général

Aucun dégât n'est signalé cette semaine dans le réseau d'observations.

Modélisation SWAT :

Elle concerne les stations météo suivantes : Sévry (18), Parçay-Meslay (37), Tour-en-Sologne (41), Férolles, Gien et Outarville (45).

D'après les résultats de modélisation avec les données météo jusqu'au 20 juin 2016, le développement des larves et des pupes se poursuivrait pour toutes les stations. Pour les stations de Tour en Sologne (41), Férolles, Gien et Outarville (45) l'activité de vol reprendrait.



La mouche de l'oignon n'est capturée sur aucun site de piégeage cette semaine.

Seuil indicatif de risque

Il n'existe pas de seuil indicatif de risque pour ce ravageur. Les dégâts sont souvent constatés lors de la récolte.

Retrouvez plus d'explications dans le bulletin n°6.

Prévision

Le risque de vol est **nul** pour les cultures en fin de cycle. Ailleurs, notamment pour les cultures d'allium encore « jeunes » (la bulbaison n'est pas démarrée), le risque est **faible à moyen**.

MOUCHE DES SEMIS (*DELIA PLATURA*)

Composition du réseau d'observations

Le réseau de piégeage est le même que pour la mouche de l'oignon.

Etat général

La mouche des semis est capturée sur tous les sites de piégeage.

Seuil indicatif de risque

Il n'existe pas de seuil indicatif de risque pour ce ravageur.
Retrouvez plus d'explications dans le bulletin n°6.

Prévision

Le risque de vol est **nul** pour les cultures en fin de cycle. Ailleurs, notamment pour les cultures récemment semées, le risque est **faible** à **moyen**.

NOCTUELLES TERRICOLES ET NOCTUELLE GAMMA

Composition du réseau d'observations

Des pièges fonctionnant avec des phéromones, pour *Agrotis segetum* et *Agrotis ipsilon*, 2 noctuelles terricoles et *Autographa gamma*, une noctuelle défoliatrice, seront suivis sur la région.

En 2016, s'ajoute un suivi de la noctuelle de la tomate, *Helicoverpa armigera*, espèce polyphage s'attaquant à de nombreuses cultures (potagères, légumineuses, maïs,...)

Etat général

	Semaine 22*	Semaine 23*	Semaine 24*	Semaine 25*
Agrotis segetum				
Guilly (45)	1	2	0	0
Chanteau (45)	0	1	0	1
Villandry (37)	0	-	0	0
Agrotis ipsilon				
Guilly (45)	0	0	0	0
Chanteau (45)	0	0	0	3
La Ville aux Dames (37)	0	0	0	0
Autographa gamma				
Chanteau (45)	0	0	0	1
Guilly (45)	2	3	1	0
St Genouph (37)	0	0	0	0
Helicoverpa armigera				
Saint Benoit sur Loire (45)	0	0	0	0
Esvres (37)	0	0	0	0

* la semaine indiquée correspond à la semaine pendant laquelle le piège est relevé (identification et comptage des insectes capturés).

Pour le moment, aucun dégât de chenilles n'est signalé dans le réseau.

Seuil indicatif de risque et prévision

Les papillons de ces 4 espèces causent des dégâts sur un large panel de plantes cultivées. La ponte est plus ou moins importante selon le niveau d'infestation. **Seules les chenilles sont à redouter.**

Dès lors que des adultes sont capturés, le risque démarre. Ainsi :

- *Agrotis ipsilon* : le risque **démarre** pour le secteur de Chanteau (45). Ailleurs, le risque est **nul**.
- *Agrotis segetum* : le risque reste **moyen** à **élevé** pour le secteur de Guilly et Chanteau (45). Ailleurs, le risque est **nul**.
- *Autographa gamma* : le risque reste **moyen** à **élevé** pour le secteur de Guilly et Chanteau (45).
- *Helicoverpa armigera* : le risque est **nul**.

Betteraves rouges

Composition du réseau d'observations

Culture	Type	Lieu	Stade
Betterave rouge	Primeur - semis 10/03	Bray en Val	Grossissement
	Primeur - semis 15/03	Bouzy	Grossissement
	Primeur - semis 25/03	Sigloy	Grossissement
	Primeur - semis 22/03	St Benoit	Grossissement
	Eté - semis 15/04	Bouzy	Rangs recouverts
	Eté - semis 20/04	Germigny des prés	Rangs recouverts
	Eté - semis 20/04	St Aignan des Gués	Rangs recouverts
	Conservation - semis 30/04	St Benoit	8 feuilles
	Conservation - semis 10/05	St Aignan des gués	6 feuilles
	Conservation - semis 10/05	St Benoit	6 feuilles
	Conservation - semis 24/05	Bray en Val	4 feuilles
	Conservation - semis 10/06	St Aignan des gués	levée

FONTES DE SEMIS / DEPERISSEMENTS

Etat général

La situation commence à se stabiliser. Les dépérissements sont terminés dans au moins la moitié des parcelles où les plantes reverdissent du cœur. Quelques parcelles restent encore dans un état végétatif bloqué avec des fontes encore localement bien présentes et encore actives.

Seuil indicatif de risque et prévision

Le risque est modéré et peut rester encore localement **élevé** dans les parcelles les plus impactées par l'excès d'eau.

BACTERIOSE ET ALTERNARIA

Etat général

La bactériose est toujours très présente dans les parcelles, notamment celles avancées en stade. L'alternaria est généralisé sur les vieilles feuilles dépérisissantes et sur les taches de bactériose. La situation est toutefois en stabilisation.

Seuil indicatif de risque et prévision

Avec un temps un peu plus chaud et sec, le risque devient **modéré**, voire **faible** dans les parcelles saines.

MILDIOU

Etat général

Le mildiou continue de s'exprimer suite aux contaminations d'il y a 10-15 jours. Des petits foyers sont visibles dans 2 parcelles, et la maladie est généralisée dans une 3^{ème} parcelle (avec de nouvelles sporulations sur les feuilles du cœur). Les parcelles concernées sont uniquement des semis de mars.

Seuil indicatif de risque et prévision

Les conditions météo deviennent moyennement favorables au mildiou. Les quelques jours de chaleur assainissent la situation mais on a encore des rosées importantes et une hygrométrie non négligeable. Le risque est **modéré** pour les parcelles au stade grossissement ou inter-rangs recouverts, il est plus **faible** pour les jeunes stades.

ALTISES

Etat général

Très peu de semis ayant pu être réalisé depuis près d'un mois, globalement peu de parcelles sont à un stade sensible. Aucune nouvelle attaque n'est à signaler.

Seuil indicatif de risque et prévision

Un peu de chaleur pourrait redémarrer l'activité, mais cet épisode est annoncé de courte durée. Le risque à 2 jours est **modéré**, puis devrait de nouveau **baisser**.

PUCERONS

Etat général

La situation est saine, aucun puceron n'a été observé.
Le nombre de pucerons ailés capturé est en baisse dans les piègeages en cuvette.

Seuil indicatif de risque et prévision

Etant donné la présence d'auxiliaires dans l'environnement, et un vol de migration qui a faiblit, le risque d'infestation est **faible**.

Cultures sous abris froids et maraîchage traditionnel

Composition du réseau d'observations

Indre et Loire		Loiret		Cher
Conventionnel	Bio	Conv	Bio	Conv
Veigné St Genouph Villandry	La Ville aux Dames	Guilly St Benoit / Loire Bonnée Cerdon	Chanteau Ouvrouer les champs	Brinon

Salades

Composition du réseau d'observations

Culture	Type	Lieu	Environnement	Stade
Batavia	Conv	Veigné	PC	Pommaison
Batavia	Bio	La Ville aux Dames	PC sous voile	Prépommaison
Laitue	Bio	La Ville aux Dames	PC	Récolte
Batavia	Conv	St Genouph	PC	Pommaison
Batavia	Conv	St Genouph	PC	Récolte
Batavia	Conv	St Genouph	PC	Pommaison
Laitue	Conv	St Benoit	PC	4 F
Laitue	Conv	Chanteau	PC	Pommaison
Laitue	Conv	Guilly	PC	9 F
Laitue	Bio	Ouvrouer	PC	Récolte
Laitue	Conv	Bonnée	PC	Pommaison
Laitue	Conv	Cerdon	PC	Proche récolte

MILDIOU (*BREMIA LACTUCAE*)

Etat général

Sa présence est constatée sur plusieurs sites comme à St Genouph, Veigné, La Ville aux Dames et Ouvrouer. Les dégâts sont plus ou moins importants selon la sensibilité variétale à la maladie et le stade de croissance. Sur certaines variétés sensibles, on retrouve jusqu'à 100% de contaminations.

Seuil indicatif de risque

Dès la présence de symptômes

Prévision

La situation devrait s'assainir progressivement avec le retour temporaire de la chaleur.

Le risque redeviendra important en cas de nouvelles précipitations et de baisse de températures.

POURRITURE GRISE ET POURRITURE BLANCHE

Etat général

On retrouve, sur quelques parcelles du réseau, des dégâts de *Sclerotinia sp.* et de *Botrytis cinerea* mais les infestations restent marginales.

Seuil indicatif de risque

Dès la présence de symptômes

Prévision

Risque faible à moyen

NOCTUELLES DEFOLIATRICES

Etat général

Des dégâts de chenilles défoliatrices sont signalés à Bonnée sur 4% de la parcelle. *A suivre...*

Seuil indicatif de risque

Non connu

Crucifères

Choux :

Composition du réseau d'observations

Culture	Type	Lieu	Environnement	Stade
Chou fleur	Conv	Guilly	PC	Récolte
Chou fleur	Conv	St Benoit	PC	Pommaison
Chou cabu	Bio	Chanteau	PC	Prépommaison

PUCERONS VERTS ET PUCERONS CENDRES

Etat général

Quelques colonies de pucerons verts sont signalées uniquement à St Benoit.

Seuil indicatif de risque

Non connu

Prévision

Il conviendra d'être vigilant avec le retour de conditions plus estivales.

ALTISES

Etat général

Les températures fraîches de ces derniers jours n'ont pas permis le développement de ce ravageur. Actuellement, il est observé uniquement à Chanteau sur 20% des plantes. La population n'excède pas les 5 individus par pied.

Seuil indicatif de risque

Non connu

Prévision

Dès le retour de conditions plus estivales, il faudra se méfier de ce ravageur sur les plantations de chou. **Risque modéré.**

Mesures prophylactiques

La pose d'un voile dès le début d'activité ou au moment de la plantation permet de réduire significativement le niveau d'attaque.

Un travail du sol superficiel et régulier perturbe le développement des altises.

PIEGEAGE DE LA NOCTUELLE *MAMESTRA BRASSICAE* ET LA TEIGNE DES CRUCIFERES *PLUTELLA XYLOSTELLA*

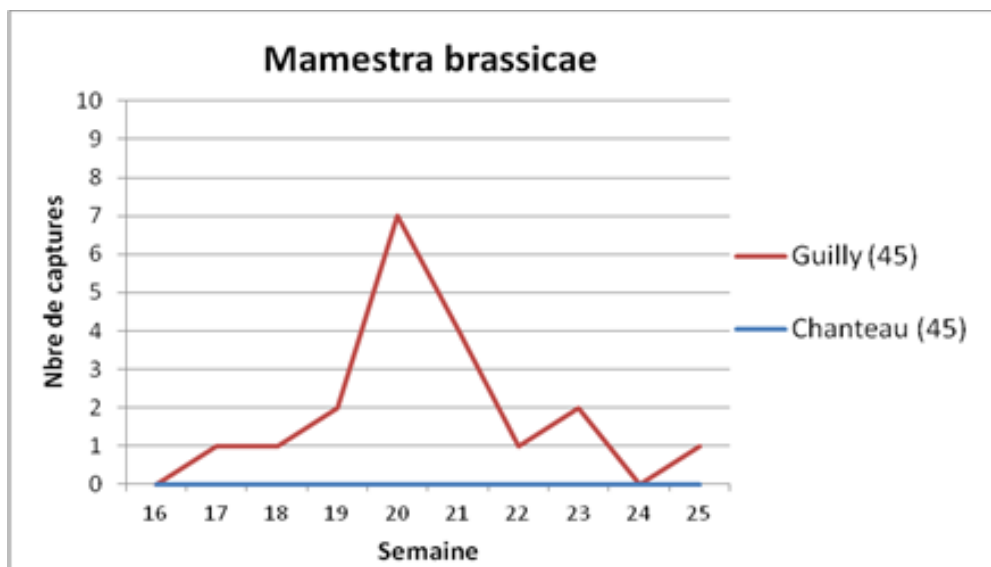
Situation du réseau de piégeage 2016

	Nbre de piège Dépt 45
Noctuelle <i>Mamestra brassicae</i>	2 (Guilly / Chanteau)
Teigne des crucifères <i>Plutella xylostella</i>	2 (Guilly / Chanteau)

Des pièges seront également posés dans le département d'Indre et Loire et du Loir et Cher dès la plantation de chou en plein champ.

Etat général

Mamestra brassicae :



1 capture relevée à Guilly.

Seuil indicatif de risque

La noctuelle *M. brassicae* cause des dégâts sur les crucifères et notamment le chou. La ponte est plus ou moins importante selon le niveau d'infestation. Seules les chenilles sont à redouter. Dès lors que des adultes sont capturés, le risque démarre.

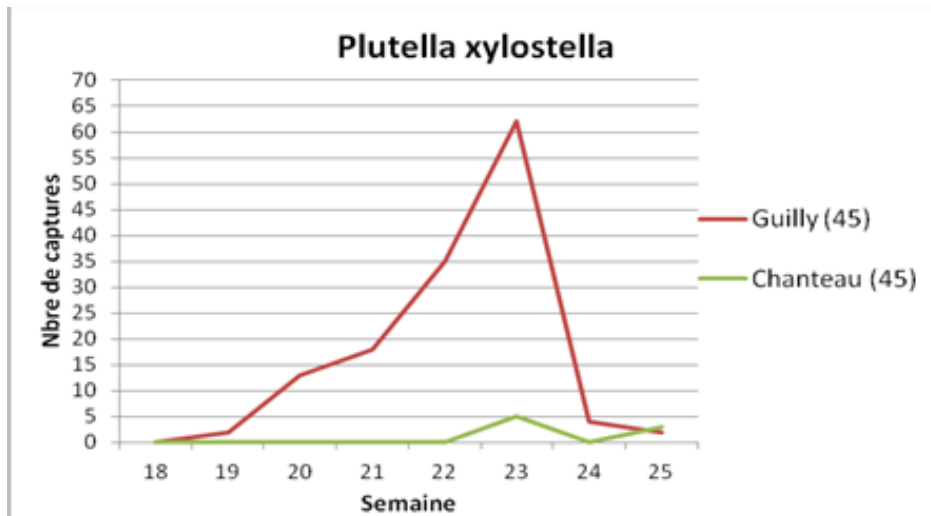
Prévision

Risque de pontes modéré sur le site de Guilly

Le vol est en cours, restez vigilant

Etat général

Plutella xylostella :



Les captures ont considérablement chuté ces 2 dernières semaines.

Seuil indicatif de risque

P. xylostella cause des dégâts sur les crucifères et notamment le chou. La ponte est plus ou moins importante selon le niveau d'infestation. Seules les chenilles sont à redouter. Dès lors que des adultes sont capturés, le risque démarre.

Prévision

Risque de pontes faible à Guilly et Chanteau

Le vol est en cours, restez vigilant

PIEGEAGE DE LA MOUCHE DU CHOU

Modèle Swat

Le modèle SWAT (simulations à partir des stations météorologiques de Parçay Meslay (37), Tour en Sologne (41), Outarville (45), Gien (45), Férolles (45) et Sévry (36)) prévoit une reprise du vol avec un début de ponte sur toutes les stations. Il pourrait s'agir du 2^{ème} vol.

Piégeage feutrine

Composition du réseau de piégeage

		Sem 09 à 13	Sem 14	Sem 15	Sem 16	Sem 17	Sem 18	Sem 19	Sem 20	Sem 21 à 23	Sem 24	Sem 25
Indre et Loire	Saint Genouph	MEP	0	0	0.1	0.1	0.1	-	-	-		
	Guilly	MEP	0	0.8	11.2	17	7.8	3.8	0.4	0	1.2	1
Loiret	St Benoît sur Loire	MEP	0	0	7.2	11.3	13.1	11.9	0.8	0	0	0

Etat général

Les pontes faibles, détectées à Guilly, confirment les prévisions du modèle et le redémarrage du vol.

Seuil indicatif de risque

10 oeufs par piège par semaine. Le seuil n'est pas atteint à Guilly.

Prévision

Risque de pontes faible à modéré

Radis :

Composition du réseau d'observations

Culture	Type	Lieu	Environnement	Stade
Radis	Conv	St Genouph	Abri	2 F
Radis	Conv	St Benoit	PC	Proche récolte
Radis	Bio	Chanteau	PC	Proche récolte
Radis	Conv	Brinon	PC	Récolte

BACTERIOSE

Etat général

Suite aux dernières précipitations, de la bactériose est signalée sur 15% d'une parcelle située à Brinon.

Seuil indicatif de risque

Non connu

Prévision

Risque modéré en cas de fortes précipitations

MILDIU

Etat général

Toujours sur le même site à Brinon, du mildiou est détecté sur 42% de la parcelle.

Seuil indicatif de risque

Dès la présence de symptômes

Prévision

Risque modéré à élevé en cas de précipitations

Solanacées et concombres

Composition du réseau d'observations

Culture	Type	Lieu	Dpt	Environnement	Stade
Tomate Aubergine Poivron	Conv	Veigné	37	Abri	Récolte Récolte Récolte
Tomate Aubergine Poivron	Conv	Villandry	37	Abri	Formation du fruit Proche récolte Formation du fruit
Tomate Aubergine Poivron Concombre	Bio	La Ville aux Dames	37	Abri	Récolte Proche récolte Proche récolte Proche récolte
Tomate Aubergine Poivron Concombre	Bio	Chanteau	45	Abri	Récolte Formation du fruit 8 F 8 F

Aubergine Poivron Concombre	Bio	Ouvrouer	45	Abri	Formation du fruit 6 F Proche récolte
Tomate Aubergine Poivron	Conv	St Benoit	45	Abri	Récolte Formation du fruit Floraison
Tomate Concombre	Conv	Guilly	45	Abri	Récolte Récolte

PUCERONS SP. (TOMATE, AUBERGINE, POIVRON, CONCOMBRE)

Etat général

Les populations de pucerons sont présentes sur quasiment tous les sites. Les infestations sont plus ou moins importantes en fonction de la présence d'auxiliaires et des interventions effectuées.

Seuil indicatif de risque

Non connu

Prévision

Risque modéré à élevé

Surveiller vos plantations et bien regarder sous les feuilles. Vérifier également la présence ou non d'auxiliaires.

THRIPS (TOMATE, AUBERGINE, POIVRON, CONCOMBRE)

Etat général

Les populations restent faibles dans l'ensemble avec moins de 10 individus par plante.

Seuil indicatif de risque

Non connu

Prévision

Risque modéré

ACARIENS (TOMATE, AUBERGINE, POIVRON, CONCOMBRE)

Etat général

Avec les conditions fraîches de ces derniers jours, les acariens restent encore discrets dans l'ensemble. Le retour de conditions plus estivales pourrait redynamiser leur activité.

Seuil indicatif de risque

Non connu

Prévision

Risque modéré à élevé avec le retour du soleil

Soyez vigilant

AUXILIAIRES

Etat général

Globalement, les populations d'auxiliaires progressent. On retrouve un cortège de prédateurs important (micro-hyménoptères, coccinelles, cécidomyies, syrphes...) issu de lâchers ou de présence naturelle.

DORYPHORES (AUBERGINE)

Etat général

Aucun signalement sur les parcelles du réseau du fait de leur ramassage systématique mais le risque est toujours présent.

Prévision

Risque modéré

MILDIOU (TOMATE)

Etat général

On observe de très nombreuses attaques de mildiou sur plusieurs sites comme à La Ville aux Dames, Villandry et St Genouph. Hors réseau, certains secteurs comme sur Sceau en Gâtinais (45) et Jouy (28) sont également impactés.

Prévision

Risque modéré à élevé. Restez vigilant compte-tenu du caractère explosif de la maladie. Surveillez attentivement vos parcelles en cas de nouveaux passages pluvieux.

Mesures prophylactiques

Privilégier au maximum l'aération de vos abris afin de limiter l'hygrométrie ambiante.

POURRITURE GRISE (TOMATE)

Etat général

A Veigné et Villandry, du *Botrytis cinerea* est présent sur les feuilles et les fruits. Jusqu'à 30% des pieds sont atteints.

Prévision

Risque modéré à élevé. Rester vigilant et surveiller attentivement vos parcelles en cas de nouveaux passages pluvieux.

Mesures prophylactiques

Privilégier au maximum l'aération de vos abris afin de limiter l'hygrométrie ambiante.

CLADOSPORIOSE (TOMATE)

Etat général

Les premières taches de cladosporiose sont détectées à la Ville aux Dames et hors réseau d'observation à Velles (36) et Parçay Meslay (37).

Prévision

Risque modéré. Rester vigilant. Surveiller vos parcelles sensibles.

Mesures prophylactiques

Privilégier au maximum l'aération de vos abris afin de limiter l'hygrométrie ambiante.

MOELLE NOIRE (TOMATE)

Etat général

A St Benoit, on retrouve encore des symptômes de moelle noire sur 4% des pieds.

Prévision

Risque faible. La vigilance doit être maintenue dans les secteurs à risque.

PIEGEAGE DE TUTA ABSOLUTA

Situation du piégeage en 2016 :

	Nbre de piège Dépt 37	Nbre de piège Dépt 41	Nbre de piège Dépt 45
<i>Tuta absoluta</i>	2 (Veigné et Villandry)	1 (Chitenay)	3 (Guilly / Chanteau / St Benoit)

Etat général

Aucune capture cette semaine.

Prévision

Risque faible

OÏDIUM (CONCOMBRE)

Etat général

Les premières taches d'oïdium sont détectées à Chanteau sur 12% des pieds. A suivre...

Prévision

Risque faible à modéré

Fraises

fraise de printemps

Composition du réseau d'observations

Culture	Type	Lieu	Stade
Fraisier	Printemps et remontants	Sologne (4 parcelles)	récolte
Fraisier	Printemps et remontants	Saint-Jean le Blanc (45)	récolte
Fraisier	Printemps et remontants	Saint Genouph (37)	récolte
Fraisier	Printemps et remontants	Villandry (37)	récolte
Fraisier	Printemps et remontants	Cadran de Sologne (parcelles flottantes)	récolte

Nous sommes en fin de production pour les fraises de printemps.
Seules quelques parcelles de tardives produisent encore.
Des ateliers hors sol de remontantes conduits en cycle long donnent aussi des fraises.

PUCERONS

Etat général

Les pucerons restent toujours présents sur plus de 80 % des parcelles sans causer de dégâts.

Seuil indicatif de risque

Il n'y a plus de risque sur les parcelles tardives.

Sur les parcelles remontantes présentant un seuil inférieur à 5 pucerons pour 10 plantes contrôlées, le risque est faible mais demande une surveillance régulière.

Au-delà de ce seuil, le risque est sérieux et une gestion du problème doit être envisagée.

Prévision

A surveillez malgré plusieurs stratégies mises en place.

Risque **modéré**.

ACARIENS

Etat général

Là aussi, la situation n'a pas évolué.

Sur des parcelles en fin de production, il n'est pas rare de rencontrer des infestations avec des toiles mais comme pour les pucerons toute intervention est inutile sur jours courts.

Seuil indicatif de risque et prévision

Sur fraisiers remontants, si vous comptabilisez moins de 5 formes mobiles par feuille, le risque est faible mais la surveillance s'impose.

Au-delà de ce seuil, le risque est à prendre en compte.

Des lâchers d'auxiliaires sont possibles.

Risque **modéré**.

TARSONEMES

Etat général

A ce jour, pas de symptômes signalés.

Prévision

Surveillez bien les symptômes avec des feuilles gaufrées et des entre-nœuds courts. Parfois, on note de légères épines sur les tiges.

Risque faible

THRIPS

Etat général

Sur toutes les parcelles du réseau, la présence de thrips est avérée, avec moins de 1 thrips par fleur jusqu'à plus de 10 thrips par fleur.

Nous arrivons à la période de l'année où les thrips posent le plus problème.

La période allant de fin juin au 15 août est toujours délicate à passer, soyez très vigilant.

Seuil indicatif de risque et prévision

La pression est moyenne à forte.

Avec la chaleur de ce milieu de semaine, les populations vont progresser très rapidement.

Les plaques ou bandes engluées de couleur bleue permettent de suivre l'évolution des populations et de piéger quelques individus.

Le seuil de nuisibilité de cet insecte est fixé à 2 thrips par fleur.

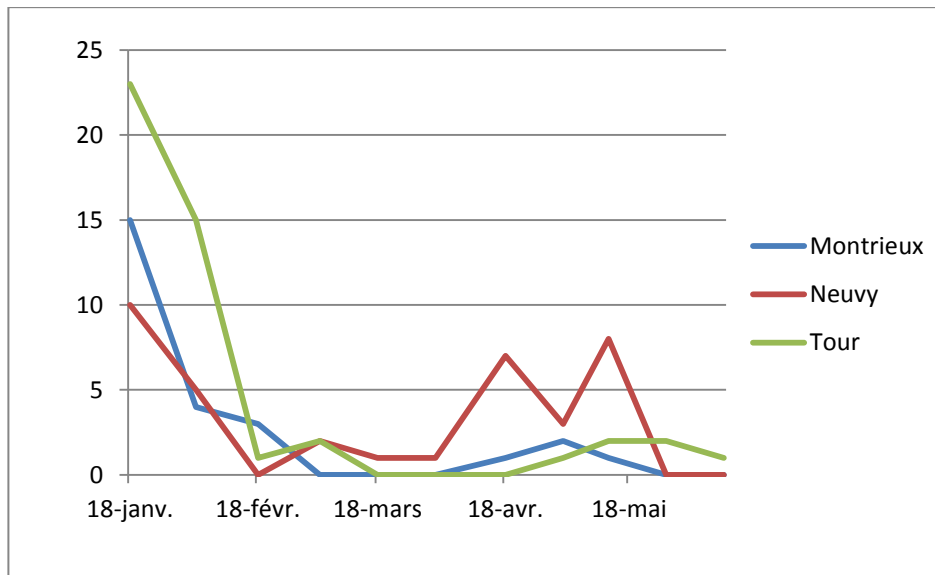
A noter que des lâchers d'*A.cucumérus* ont eu lieu en Sologne, Orléanais et Touraine.

Risque élevé.

DROSOPHILE SUZUKII

Etat général

Les pièges sont disposés dans les haies très proches des cultures de fruits rouges.



La présence de ces mouches reste toujours très faible sur les 3 sites solognots ainsi qu'à Tigy. Elle reste un peu plus élevée sur le secteur de Tours-nord.

Seuil indicatif de risque et prévision

Risque faible.

BOTRYTIS

Etat général

Même si l'eau s'est retirée et que la situation est redevenue quasiment normale dans les tunnels, le botrytis reste toujours très présent sur fruit.

Il devrait nous accompagner jusqu'à la fin de la récolte des tardives.

Le premier passage de récolte après les intempéries a permis d'éliminer une bonne partie des fruits touchés.

Le pourcentage de fruits touchés est moins important qu'après les inondations mais la récolte demande une certaine minutie pour éliminer les fruits présentant des tâches.

Seuil indicatif de risque et prévision

Le risque reste toujours élevé en tunnel et en plein champ.

OIDIUM

Etat général

Sur les variétés tardives, l'oïdium est quasiment absent.

Sur les variétés remontantes qui ont été mal protégées, l'oïdium est présent sur feuilles mais aussi sur fruits.

Seuil indicatif de risque et prévision

La période est à risque avec des conditions favorables au développement du champignon.

Risque élevé.

Légumes d'industrie

Pois de conserve

Composition du réseau d'observations

Culture	Type	Lieu	Stade
Pois de conserve	Industrie	Champdoux (28)	Proche récolte
		Sougy (45)	
		Villepion (28)	
		Gommiers (28)	
		Lutz (28)	
		Les petites bordes (28)	Début formation grains
		Viabon (28)	
		Sancheville (28)	3-4 étages gousses plates
		Acclainville (28)	
		Valainville (28)	
		Chateaudun (28)	2 étages gousses plates
		Binas (41)	2 étages de fleurs
		Voves (28)	
		Mérouville (28)	Floraison
		Epieds en Beauce (28)	Point blanc

PUCERONS

Etat général



*Pucerons verts observés sur feuilles de pois
(Photo Charlotte Lafon CA45)*

De rares pucerons verts isolés ont été observés dans certaines parcelles.

Stade de nuisibilité et seuil indicatif de risque

Voir BSV semaine 22.

Prévision

Les conditions sèches et chaudes vont favoriser le développement des pucerons dans les parcelles. Cependant, étant donnée la très faible présence du ravageur (et le retour des pluies annoncé pour vendredi), le risque peut être considéré comme **faible**.

ANTHRACNOSE DU POIS

Etat général

De l'antracnose a été observée sur une parcelle située sur le secteur de Châteaudun (5 plantes sur 25 touchées), ainsi que sur quelques gousses dans des parcelles approchant de la récolte.

Stade de sensibilité et facteurs favorables

Voir BSV semaine 22.

Prévision

Les conditions climatiques actuelles sont plutôt défavorables au développement de la maladie. Cependant, les conditions pluvieuses observées jusqu'à présent, et leur retour à partir de vendredi favoriseront l'antracnose : **le risque reste élevé.**

MILDIU DU POIS

Etat général

Du mildiou est toujours observé dans la quasi-totalité des parcelles. Il n'y a pas de réelle évolution de la maladie depuis 3 semaines.



*Photos ci-dessus : mildiou sur les faces supérieures (à gauche) et inférieures (à droite, présence du feutrage gris) sur feuilles de pois.
(Photo Charlotte Lafon CA45)*

Stade de sensibilité et facteurs favorables

Voir BSV semaine 22.

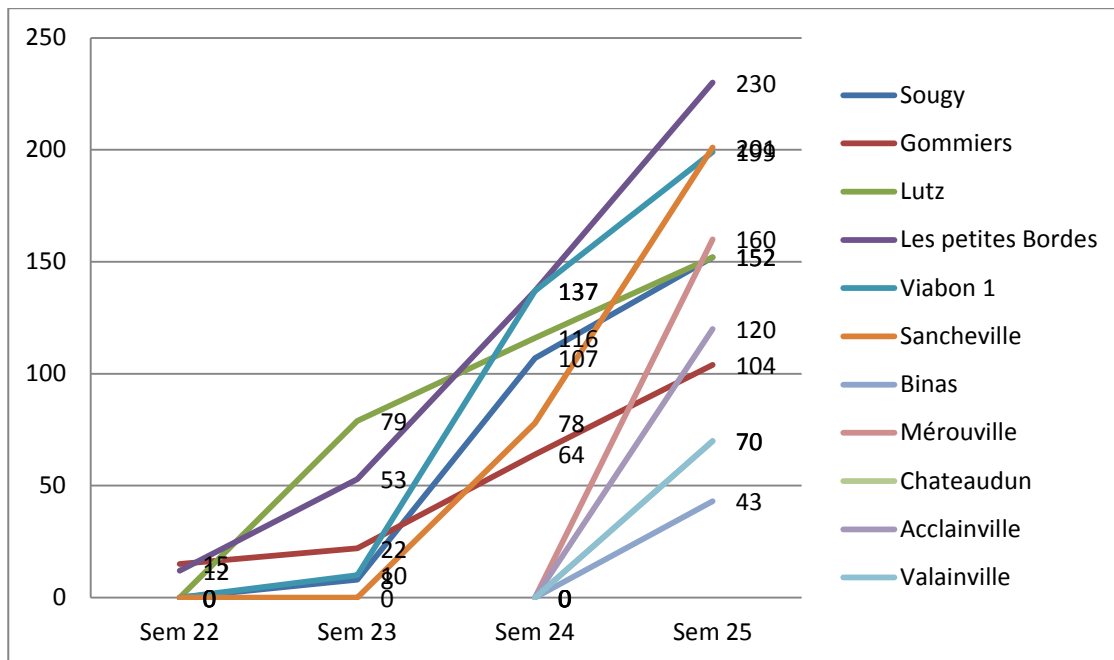
Prévision

Comme pour l'antracnose, **le risque mildiou dans les parcelles est important** (la protection de la quasi-totalité des parcelles permet d'expliquer la faible évolution de la maladie).

TORDEUSE DU POIS

Etat général

Ci-dessous, le récapitulatif des captures :



Stade de sensibilité et seuil indicatif de risque

Le stade de sensibilité du pois de conserve à la tordeuse commence à la fin de la floraison du 1^{er} étage de fleur, dès l'apparition des premières gousses plates, jusqu'à une dizaine de jours avant la récolte. Le seuil de nuisibilité de la tordeuse est considéré dépassé lorsque le cumul de piégeage est de l'ordre de 50 captures.

Prévision

Malgré les conditions climatiques fraîches et pluvieuses (défavorables au vol de tordeuses), les niveaux de captures enregistrés cette semaine sont importants.

Le risque est très élevé dans les parcelles ayant atteint le stade 1^{ères} gousses, d'autant plus aujourd'hui et demain (températures élevées).

Surveillez vos pièges.

Le risque étant à gérer à la parcelle, il est recommandé de placer un piège dans la parcelle afin d'estimer l'intensité de la pression du ravageur sur la culture. Pour rappel, **les pièges doivent être placés au stade bouton blanc, juste avant le début de la floraison.**

BOTRYTIS ET SCLEROTINIA

Etat général

Sur le secteur de Sancheville, des traces de botrytis ont été observées sur gousses et plantes. Une parcelle sur le secteur d'Orgères en Beauce présente une attaque de sclérotinia quasiment généralisée à l'ensemble de la parcelle.

Stade de sensibilité et facteurs favorables

Le stade de sensibilité du pois de conserve à ces maladies commence dès la chute des premiers pétales, ces derniers provoquant la contamination des étages inférieurs en restant attachés sur les gousses, tiges et feuilles.

En conditions chaudes et humides, les maladies se propagent rapidement à toute la plante, et à la parcelle.

Prévision

Comme pour le mildiou et l'antracnose, les conditions climatiques sont plutôt favorables à un développement de la maladie dans les parcelles. **Le risque de voir ces maladies se développer dans les parcelles est élevé.**

Haricot/Flageolet

Culture	Type	Lieu	Stade
Flageolet	Industrie	Epieds en Beauce 1 (45)	1 à 2 feuilles trifoliées
		Epieds en Beauce 2 (45)	
Haricot		St Denis de L'Hôtel (45)	2 feuilles simples

PUCERONS NOIRS

Etat général

Aucun puceron n'a été observé sur les parcelles.

Seuil indicatif de risque

Le seuil indicatif de risque est de 1 colonie de pucerons pour 2 plantes. Les pucerons, en plus d'affaiblir les plantes par ponctions de sève peuvent également être vecteurs de viroses.

Prévision

Les conditions climatiques actuelles sont favorables au développement des pucerons dans les parcelles, le risque principal étant la transmission de viroses.

Etant donnée l'absence du ravageur, **le risque peut être considéré comme faible.**

Scorsonère

Composition du réseau d'observations

Culture	Type	Lieu	Stade
Scorsonère	Industrie	Bonnée (45)	4 à 6 feuilles vraies
		Contres (41)	
		Sandillon (45)	
		Germigny des prés (45)	
		Bray en Val (45)	
		St Benoit sur Loire (45)	
		St Denis de L'Hôtel (45)	

ROUILLE BLANCHE

Etat général

Maladie non observée.

Stade de sensibilité et conditions favorables

La rouille blanche est une maladie fréquente sur végétation jeune, sur laquelle elle se développe à la faveur de conditions fraîches et humides. Elle est généralement stoppée dès les premières chaleurs estivales.

Bien que rares, les fortes attaques de rouilles blanche peuvent conduire à une destruction du feuillage.

Prévision

Les conditions climatiques de ces derniers jours étaient plutôt favorables au développement de la rouille blanche. Néanmoins, étant donnée l'absence de la maladie sur les parcelles, **le risque peut être considéré comme faible.**

ALTERNARIA

Etat général

Des traces d'alternaria ont été observées sur plusieurs parcelles (Sandillon, Bonnée, Germigny). Les symptômes sont plus importants dans les zones les humides des parcelles.



*Photos ci-dessus : alternaria sur scorzonère
(Photo Charlotte Lafon CA45)*

Facteurs favorables

Le développement de l'alternaria est favorisé par des conditions chaudes et humides. La maladie peut également se développer à partir d'anciennes pustules de rouille blanche.

Prévision

Les conditions climatiques actuelles sont plutôt favorables à la maladie : **le risque est moyen.**

Oignon-échalote

Composition du réseau d'observations

Culture	Type	Lieu	Stade
Oignon	Jours courts	Huêtre (45)	Proche récolte
Oignon	Jours courts	Le Puiset (45)	Bulbaison
Oignon	Jours courts	Santilly (28)	Proche récolte
Oignon	Blanc botte, sous abri, bio	Chanteau (45)	Bulbaison
Oignon	Blanc botte	Outarville (45)	Proche récolte
Oignon	Blanc botte	Outarville (45)	4 feuilles
Oignon	Blanc botte	St Benoît sur Loire (45)	Bulbaison
Oignon	Blanc botte	Villandry (37)	Bulbaison
Oignon	Bulbille, bio	Chanteau (45)	7-8 feuilles
Oignon	Bulbille	Guillonville (28)	Bulbaison
Oignon	Bulbille	Ouvrouer les Champs (45)	Bulbaison
Oignon	Semis, bio	Chanteau (45)	5-6 feuilles
Oignon	Semis	Guillonville (28)	5 feuilles
Oignon	Semis	Poinville (28)	6 feuilles
Echalote	-	Terminiers (28)	5 feuille
Echalote	-	Guilly (45)	Bulbaison

Parcelles flottantes : oignons bulbilles et semis secteur Mainvilliers- Audeville (28)

DIVERS

Etat général

Des symptômes divers sont observés : jaunissements, pourritures, retard de développement, pourritures grises, stemphyliose...

Des limaces ont également investi une parcelle du réseau.

La plupart des parcelles du réseau ont du mal à repartir.

MILDIU (*PERONOSPORA DESTRUCTOR*)

Etat général

Des symptômes de la maladie sont observés sur oignon jours courts et bulbille dans l'Eure et Loir et le Loiret. Des symptômes de la maladie sont également observés sur oignon bulbille dans le Loiret et sur oignon bulbille et échalote sur le Loir et cher.

Modélisation Miloni au 22 juin 2016 :

Pour les oignons de semis, on considère qu'à la 3^{ème} génération (3^{ème} cycle de la maladie réalisé), le risque mildiou débute.

En présence de mildiou sporulant observé sur un secteur, le risque est immédiat quelle que soit la génération que ce soit pour les oignons d'automne ou de printemps.

Pour les bulbilles (oignon et échalote) et les oignons de semis précoces, on considère qu'à la 2^{ème} génération (2^{ème} cycle de la maladie réalisé), le risque mildiou débute.

- Données présentées pour **des semis ou plantations d'oignon de l'année** levés au 7 avril 2016 pour le tableau ci-dessous.

Sites	Dates des dernières contaminations levée 7/4/2016	Génération en cours	risque démarré	Sorties des prochaines taches*
Guillonville (28)	21/6/2016	3ème	risque 3	début et fin semaine 26
Pré-St-Evrault (28)	5-6; 12-13;17 au 21/6/2016	3ème	risque 3	fin semaine 25 et semaine 26
Fondettes (37)	21/6/2016	2ème	risque 2	fin semaine 25
Tour en Sologne (41)	16 et 20 au 21/6/2016	2ème	risque 2	fin semaine 25 et 26
St Léonard en Beauce (41)	21/6/2016	3ème	risque 3	fin semaine 25
Ouzouer le Marché (41)	16 et 21/6/2016	2ème	risque 2	début risque 3 début semaine 26
Férolles (45)	19-20/6/2016	3ème	risque 3	fin semaine 25
Pithiviers (45)	16 au 21/6/2016	3ème	risque 3	fin semaine 25 et semaine 26
Outarville (45)	16 au 17 et 20 au 21/6/2016	3ème	risque 3	début et fin semaine 26

Les semaines prévues de sorties de tache de mildiou sont données à titre indicatif (évolution en fonction des conditions climatiques).

Prévision

En présence de mildiou sporulant sur les cultures d'allium à proximité de cultures d'allium où le risque n'a pas démarré le **risque 3, dans ce cas il démarre maintenant**. C'est le cas pour un certain nombre de secteurs plus ou moins bien définis tel que : la Beauce du Loir-et-Cher, le secteur de Mainvilliers (45), le secteur de Chanteau (45), St George de Poisieux (18). Soyez vigilant, en cas de présence de parcelles d'oignon bulbilles, d'oignon jours courts à proximité de vos cultures d'allium.

Pour les **oignons de semis, bulbilles, échalote semés ou plantés depuis le début d'année 2016 et levé au 7/4** (cf. tableau) :

- , le **risque mildiou « 2 » a démarré pour les secteurs des stations de Fondettes, Tour en Sologne et Ouzouer-le-Marché. Pour ces secteurs, le risque est donc important sur les oignons bulbilles et les oignons de semis précoces.**
- **Pour les autres secteurs modélisés, la première sortie de tache de 3^{ème} génération a eu lieu. Le « risque 3 » a démarré à ce moment-là. Pour ces secteurs, le risque est important sur les oignons de semis intermédiaires et tardifs.**

En fonction des secteurs modélisés, **des sorties de tache de mildiou sont prévues cette fin de semaine ou la semaine prochaine** (voir colonne sortie des prochaines taches dans le tableau ci-dessus).

BOTRYTIS SQUAMOSA

Etat général

Des taches sont à nouveau observées en Loir et Cher et dans le Loiret sur oignons bulbilles et jours courts, proche de la récolte.

Seuil indicatif de risque et prévision

Il n'existe pas de seuil indicatif de risque pour cette maladie. Toutefois, l'observation régulière des cultures reste essentielle afin de déterminer les risques de développement de la maladie. A noter que le développement de la maladie est freiné lorsque les températures dépassent 25°C.

Le risque reste **important**.

CLADOSPORIOSE (*CLADOSPORIUM ALLII CEPAE*)

Etat général

Des symptômes sont observés en Loir et Cher sur bulbilles.

Seuil indicatif de risque et prévision

Il n'existe pas de seuil indicatif de risque.

Des symptômes peuvent apparaître compte tenu de l'humidité persistante dans les cultures. Les symptômes de la maladie, surtout lors de l'apparition des taches, peuvent se confondre avec des symptômes de *Botrytis squamosa*.

A surveiller.

Pomme de terre primeur

Composition du réseau d'observations

Culture	Type	Lieu	Stade
Pomme de terre primeur	Bio	Chanteau (45)	9 feuilles
Pomme de terre primeur	Bio	Chanteau (45)	Récolte en cours
Pomme de terre primeur	-	Guilly (45)	Récolte en cours
Pomme de terre primeur	-	Guilly (45)	Tubérisation
Pomme de terre primeur	Bio	La Ville aux Dames (37)	Tubérisation
Pomme de terre primeur	-	St Benoît sur Loire (45)	Tubérisation
Pomme de terre primeur	-	St Genouph (37)	Proche récolte

MILDIOU (*PHYTOPHTHORA INFESTANS*)

Etat général

Des symptômes de la maladie sont observés dans le Loiret et l'Indre et Loire.

Modélisation Situation au 22/06/2016:

Le BSV pomme de terre de la région Centre utilise le modèle Mileos® (www.mileos.fr) qui se base sur le cycle épidémique de *Phytophthora infestans*.

Retrouvez plus d'information dans le bulletin pomme de terre Grandes Cultures n°7 du 10 mai 2016.

Département	Stations météo	Génération(s) en cours au 22/6	5 ^{ème} génération incubée	Niveau de risque au 22/6	Seuil de nuisibilité atteint du 22 au 24/6			Jour(s) où seuil de nuisibilité atteint du 18 au 24/6
					VS*	VI*	VR*	
Eure-et-Loir (28)	Allaines (0h)	7-8-9 en cours	OUI	très fort	OUI	OUI	OUI	18 au 24/6 pour VS, VI et VR
	Chartres (8h)	7-8-9 en cours	OUI	très fort	OUI	OUI	OUI	18 au 24/6 pour VS, VI et VR
	Guillonville (6h)	8-9-10 en cours	OUI	très fort	OUI	OUI	OUI	18 au 24/6 pour VS, VI et VR
	Louville (6h)	6-7-8 en cours	OUI	très fort	OUI	OUI	OUI	18 au 24/6 pour VS, VI et VR
	<i>Pré-St-Evroult (17/6 à 4h)</i>	<i>pb de trous de données météo</i>						
	Viabon (6h)	7-8-9 en cours	OUI	très fort	OUI	OUI	OUI	18 au 24/6 pour VS, VI et VR
Loir-et-Cher (41)	La Chapelle Vicomtesse (6h)	8-9-10 en cours	OUI	très fort	OUI	OUI	OUI	18 au 24/6 pour VS, VI et VR
	Ouzouer-le-Marché (6h)	8-9 en cours	OUI	très fort	OUI	OUI	OUI	18 au 24/6 pour VS, VI et VR
	St Léonard en Beauce (3h)	7-8-9 en cours	OUI	très fort	OUI	OUI	OUI	18 au 24/6 pour VS, VI et VR
Loiret (45)	Amilly (5h)	7-8-9 en cours	OUI	très fort	OUI	OUI	OUI	18 au 24/6 pour VS, VI et VR
	Boisseaux (4h)	7-8-9 en cours	OUI	très fort	OUI	OUI	OUI	18 au 24/6 pour VS, VI et VR
	Férolles (4h)	6-7-8 en cours	OUI	très fort	OUI	OUI	OUI	18 au 24/6 pour VS, VI et VR
	Gien (4h)	8-9-10 en cours	OUI	très fort	OUI	OUI	OUI	18 au 24/6 pour VS, VI et VR
	Outarville (6h)	6-7 en cours	OUI	très fort	OUI	OUI	OUI	18 au 24/6 pour VS, VI et VR
	Pithiviers (8h)	6-7 en cours	OUI	très fort	OUI	OUI	OUI	18 au 24/6 pour VS, VI et VR
Essonne (91)	Boigneville (6h)	8-9-10 en cours	OUI	très fort	OUI	OUI	OUI	18 au 24/6 pour VS, VI et VR

Remarque : le tableau ci-dessus ne donne qu'une information à la date et l'heure indiquée où les données sont disponibles pour chaque station

Prévision

Pour cette campagne, les stations ont toutes largement dépassé le stade 5^e génération incubée. Toutes les stations se trouvent donc en situation à risque démarré pour variétés sensibles, variétés intermédiaires et variétés résistantes :

- le seuil de nuisibilité est **atteint** dans les 3 prochains jours pour **les variétés sensibles, intermédiaires et résistantes**. Le risque est **très fort** pour toutes variétés et tous les secteurs modélisés.

Les jours où ce seuil est atteint la semaine précédente et pour les 3 jours de prévisions météorologiques (du 22 au 24/6) sont listés dans la dernière colonne du tableau.

Ce bulletin donne une tendance de la situation sanitaire sur la région sur la base d'observations ponctuelles à la date de rédaction du message.
 Toutefois, cette tendance ne peut être transposée telle qu'elle a chacune de vos parcelles. Pour connaître le risque mildiou en temps réel, vous avez la possibilité de vous abonner pour pouvoir utiliser le modèle Mileos®.

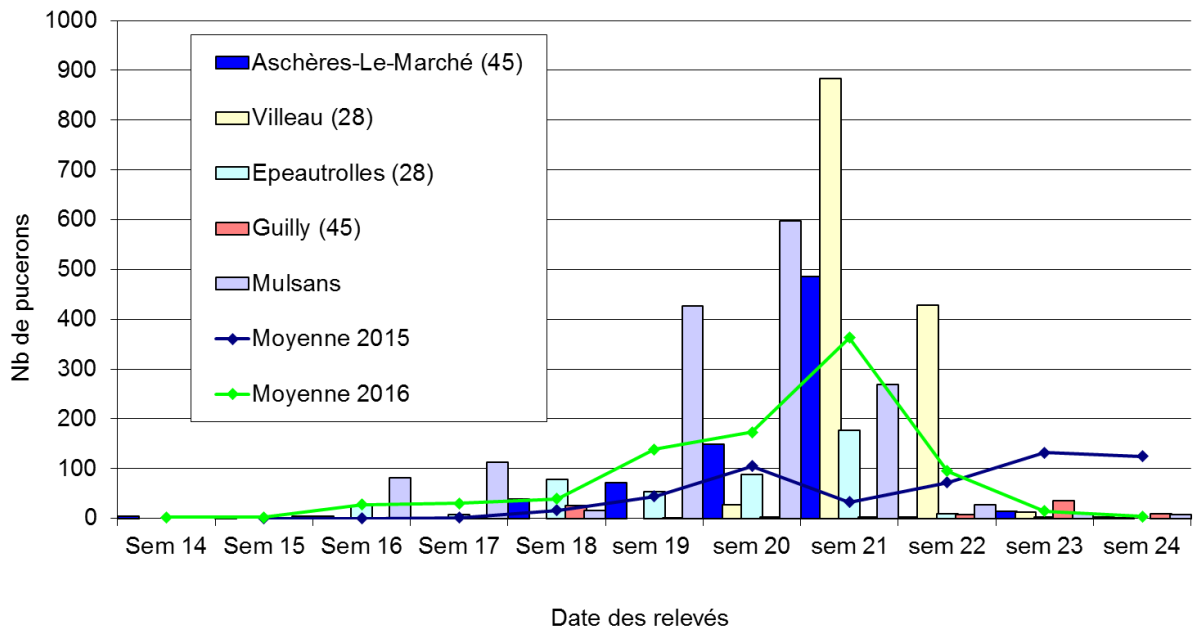
PUCERONS

Un réseau de cuvettes jaunes est en place afin de suivre l'évolution des populations de pucerons, vecteurs de virus, sur pomme de terre.

Etat général

Le graphe ci-dessous est issu des relevés effectués chaque semaine et permet de suivre l'évolution des captures sur les sites de piégeage du réseau.

Evolution des populations de pucerons en 2016 (comparaison captures moyennes 2015)
 nombre de pucerons dans les pièges chromatiques (cuvette jaune)



Pour les 5 sites dont les pièges ont été relevés cette semaine, les captures se maintiennent à un niveau relativement faible, la météo n'étant pas favorable au vol des pucerons. Dans le réseau d'observation, il n'y a pas de pucerons observés.

Seuil indicatif de risque

Il y a un risque pour la culture lorsque le seuil de nuisibilité est atteint, c'est-à-dire lorsque **20 folioles sur 40 pieds notées** sont porteuses de pucerons.
Ce seuil est actuellement non atteint.

Prévision

Le risque est actuellement **nul à faible**.

DORYPHORE (*LEPTINOTARSA DECEMLINEATA*)



Larve de doryphore
Photo : FREDON Centre



Adulte de doryphore sur feuilles de
pomme de terre
Photo : FEREDDEC Bretagne

Attention aux confusions !

Les œufs de ce ravageur peuvent être confondus avec ceux de la coccinelle.

Etat général

Dans le réseau d'observations de cette semaine, tous les stades de développement des doryphores sont observés.



Photo : œufs de doryphores
Crédit : FEREDDEC Bretagne



Photo : œufs de coccinelle
Crédit : FREDON Centre

Seuil indicatif de risque et prévision

Seuil de nuisibilité pour les doryphores : 2 foyers en bordure sur 1000m².
1 foyer = 1 ou 2 plantes avec au moins 20 larves.

Ce seuil n'est pas atteint.

Le risque **est moyen**, aussi **veillez à éliminer les repousses et tas de déchets** de plantes hôtes sur lesquels les premiers doryphores se concentrent.

Ombellifères

Composition du réseau d'observations

Culture	Type	Lieu	Stade
Carotte	Botte	Brinon-sur-Sauldre (18)	Grossissement
Carotte	Botte	Bouteille (45)	Grossissement
Carotte	Jeune carotte d'industrie	Tigy (45)	Grossissement
Carotte	Jeune carotte d'industrie	St-Denis-L'Hôtel (45)	Grossissement
Carotte	Jeune carotte d'industrie	Bray-en-Val (45)	Grossissement
Carotte	Botte	St-Benoît-sur-Loire (45)	Grossissement
Carotte	Botte	Guilly (45)	Grossissement
Carotte		St-Genouph (37)	3 feuilles
Céleri-branche		St-Benoît-sur-Loire (45)	4 feuilles
Céleri-branche		Darvoy (45)	3 feuilles
Céleri-rave		Darvoy (45)	5 feuilles
Céleri-rave		St-Genouph (37)	5 feuilles
Céleri-rave		Chanteau (45)	5 feuilles
Céleri-rave		St-Benoît-sur-Loire (45)	4 feuilles
Cerfeuil		Darvoy (45)	Dessèchement
Cerfeuil		St-Benoît-sur-Loire (45)	Jaunissement
Cerfeuil		Bonnée (45)	Grossissement
Persil	Abri - 2 ^{ème} coupe	Chanteau (45)	10-15 cm
Persil	Abri	St-Benoît-sur-Loire (45)	Récolte
Persil		Brinon-sur-Sauldre (18)	30 cm
Persil		Brinon-sur-Sauldre (18)	20 cm
Persil		Guilly (45)	15-20 cm
Persil		Bouteille (45)	6 feuilles

MOUCHE DE LA CAROTTE

Evolution des captures sur les pièges chromatiques :

Semaines	16	17	18	19	20	21	22	23	24	25
Tigy	0	0	1	6	0	0	0	1	0	0
St-Denis-L'Hôtel	0	0	0	2	0	0	0	1	0	0
Bray-en-Val	1	0	0	1	1	0	-	-	-	0
Darvoy	-	-	-	0	0	0	0	0	0	-
St-Benoît-sur-Loire	-	-	-	-	1	0	0	0	0	0
Bouteille	-	-	-	-	0	0	0	0	0	0
Guilly	-	-	-	-	-	0	0	0	0	0
TOTAL des captures	1	0	1	9	2	0	0	2	0	0

Aucune capture cette semaine dans le Loiret, dans l'attente du prochain vol, le risque est **faible**.

MOUCHE DU CELERI

Aucune capture cette semaine. Le **risque est faible**.

PUCERONS

Etat général

Pas signalés ou très rares, on observe surtout des auxiliaires (coccinelles adultes et larves, syrphes).

Seuil indicatif de risque et prévision

Les pucerons sont nuisibles sur jeunes plants jusqu'au stade 3 feuilles. Au-delà, leur présence peut nuire à la qualité commerciale du produit en persil, céleri-branche et carotte en botte.

Le risque est faible.

MILDIU DU PERSIL

Etat général

Du mildiou sporulant est apparu sur 2 cultures en plein champ. Il affecte encore peu de plantes et son intensité reste faible.

Seuil indicatif de risque et prévision

Les conditions climatiques prévues (températures nocturnes en hausse associées à de fortes hygrométries et rosée) sont favorables au mildiou.

Le risque est variable selon les situations : **faible** (jeunes stades), à **élevé** (culture intensive).



Mildiou sporulant sur persil frisé
Photo : Luc Bonnot CA45

CERCOSPORIOSE

Etat général

Elle n'a pas progressé sur les cultures atteintes.

Seuil indicatif de risque et prévision

Les conditions climatiques annoncées ne sont pas favorables à de nouvelles contaminations, **le risque est faible**.

SEPTORIOSE

Etat général

Elle est présente sur 1 parcelle de persil, cantonnée jusqu'à présent aux feuilles du bas, elle progresse sur les feuilles de l'étage intermédiaire.

Seuil indicatif de risque et prévision

Chaleur et humidité sont favorables au développement de la maladie.

Le risque est fort.

ALTERNARIA

Elle n'a pas été identifiée jusqu'à présent, la chaleur et humidité annoncées seront favorables au développement. **Le risque est fort.**