

sommaire

Ravageurs communs à plusieurs cultures	2
Asperge	5
Asperge	5
Betteraves rouges	7
Courgette	9
Cultures sous abris froids et maraîchage traditionnel	10
Salades	10
Crucifères	11
Epinards	14
Solanacées et concombres.....	15
Fraises	18
fraise de printemps.....	18
Légumes d'industrie	21
Pois de conserve.....	21
Scorsonère.....	23
Oignon-échalote	24
Pomme de terre primeur	26
Ombellifères	30
Poireau	33

EN BREF

Ravageurs communs à plusieurs cultures

Mouche mineuse des alliums : forte baisse de l'activité

Mouche de l'oignon : baisse de l'activité de vol

Asperge : Population de criocères en augmentation.

Courgette : Pucerons et oïdium sous abris

Cultures sous abris froids et maraîchage traditionnel

Salade : attention au mildiou en cas de précipitation

Chou : attention aux pucerons verts et cendrés

Solanacées : les premiers foyers d'acariens tétranyques apparaissent

Légumes d'industrie : Pois de conserve : Risque mildiou important

Oignon-échalote : Mildiou, risque élevé sur semis d'oignon d'automne et sur **certains secteurs en bulbille et oignon de semis précoce**.

Pomme de terre : Mildiou, risque élevé sur la plupart des secteurs de la région.

Ombellifères : Poursuite du vol de mouches de la carotte. Cercosporiose sur cerfeuil.

Bulletin rédigé par CA45 / CA41 / Fredon Centre Val-de-Loire, avec les observations des Chambres d'Agriculture 41, 37, 45, 28, LCA, Fredon Centre, Maingourd, Sarl Baby, BCO, Ferme des Arches, Ferme de la Motte, Oignon de Beauce, SCEE Janvier, Axereal, Groupe Soufflet, Graines Voltz, Marionnet, Cadran de Sologne, ADPLC, Bio Centre, Jean-Marc LELUC, Anne-Sophie CASTETS, Philippe JONCQUEL, Jérôme BROU.

Directeur de publication : Jean-Pierre LEVEILLARD, Président de la Chambre régionale d'agriculture du Centre
13 avenue des Droits de l'Homme - 45921 ORLEANS

Ce bulletin est produit à partir d'observations ponctuelles. Il donne une tendance de la situation sanitaire régionale, qui ne peut pas être transposée telle quelle à la parcelle. La Chambre régionale d'agriculture du Centre dégage donc toute responsabilité quant aux décisions prises par les agriculteurs pour la protection de leurs cultures.

Action pilotée par le Ministère chargé de l'agriculture avec l'appui financier de l'ONEMA, par les crédits issus de la redevance pour pollution diffuses attribués au financement du plan Ecophyto 2018

Ravageurs communs à plusieurs cultures

MOUCHE MINEUSE DES ALLIUMS (PHYTOMYZA GYMNOSTOMA)

Composition du réseau d'observations

	Indre-et-Loire	Loir-et-Cher	Loiret
Piégeage (pot de ciboulettes)	Chambray	Tour-en-Sologne	Orléans Audeville
Bol à émergence		Tour-en-Sologne	
Observations	Parcelles des réseaux oignon et poireau		

Etat général

L'activité diminue fortement. Des nouvelles piqûres ne sont observées que dans le Loiret.

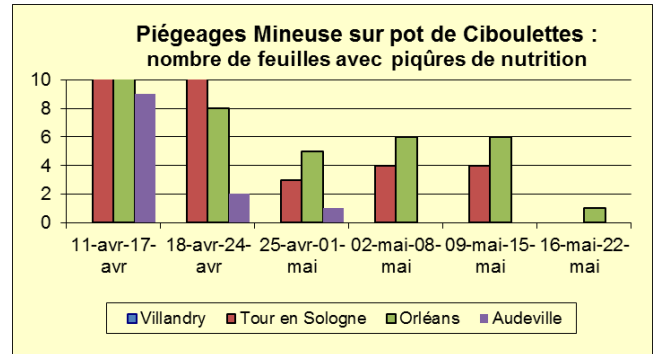
Visibles essentiellement sous abris jusqu'à la semaine dernière, des dégâts, (issus des pontes d'avril ou de début mai) apparaissent sur oignons bulbilles et blanc botte en plein-champ.

Seuil indicatif de risque

L'activité de nutrition est nécessaire à l'insecte pour commencer la ponte. On considère donc que les piqûres de nutrition, qui signalent la présence active du ravageur, indiquent un risque potentiel pour la parcelle.

Prévision

Le risque reste élevé dans le Loiret pour toutes les cultures d'alliums (oignons blanc, oignons bulbilles, échalotes, pépinières de poireau à partir de 2 feuilles).
Il est faible en Indre-et-Loire et Loir-et-Cher.



MOUCHE DE L'OIGNON (DELIA ANTIQUA)

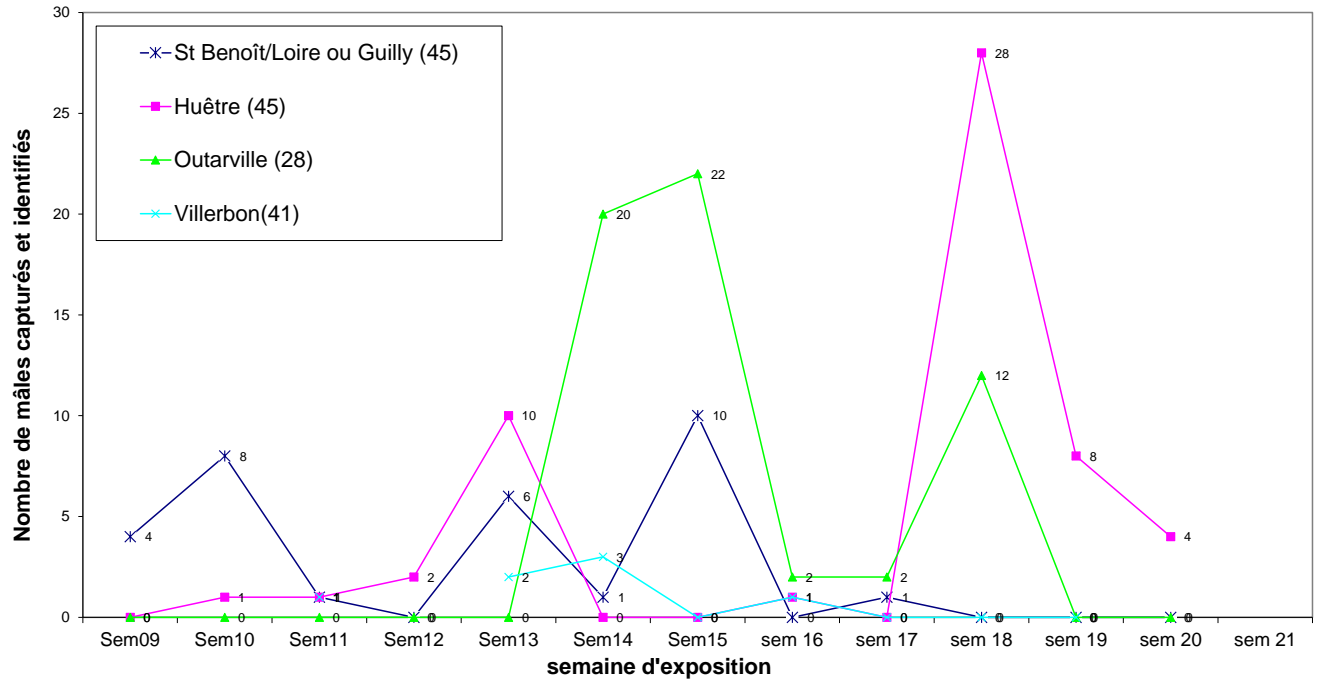
Composition du réseau d'observations

Des cuvettes jaunes ont été mises en place à Huêtre, Outarville, St Benoît sur Loire (45) et Saint Léonard en Beauce (41).

Etat général

Pour les relevés de cette semaine, la mouche de l'oignon est capturée uniquement à Huêtre (45).

Evolution des captures de la mouche de l'oignon (*Delia antiqua*) - suivi 2016



Modélisation SWAT :

Elle concerne les stations météo suivantes : Sévry (18), Parçay-Meslay (37), Tour-en-Sologne (41), Férolles, Gien et Outarville (45).

D'après les résultats de modélisation, l'activité de vol se terminerait et le développement des larves se poursuivrait.

Seuil indicatif de risque

Il n'existe pas de seuil indicatif de risque pour ce ravageur. Les dégâts sont souvent constatés lors de la récolte.

Retrouvez plus d'explications dans le bulletin n°6.

Prévision

Pour les cultures en place et en tenant compte de la météo actuelle, le risque reste **moyen**.

MOUCHE DES SEMIS (*DELIA PLATURA*)

Composition du réseau d'observations

Le réseau de piégeage est le même que pour la mouche de l'oignon.

Etat général

La mouche des semis est capturée uniquement à Huêtré (45).

Seuil indicatif de risque

Il n'existe pas de seuil indicatif de risque pour ce ravageur.

Retrouvez plus d'explications dans le bulletin n°6.

Prévision

Pour les cultures bien développées, le risque est **nul**.

Pour les cultures tout justes implantées ou depuis moins d'un mois, le risque reste **élevé**.

NOCTUELLES TERRICOLES ET NOCTUELLE GAMMA

Composition du réseau d'observations

Des pièges fonctionnant avec des phéromones, pour *Agrotis segetum* et *Agrotis ipsilon*, 2 noctuelles terricoles et *Autographa gamma*, une noctuelle défoliatrice, seront suivis sur la région.

En 2016, s'ajoute un suivi de la noctuelle de la tomate, *Helicoverpa armigera*, espèce polyphage s'attaquant à de nombreuses cultures (potagères, légumineuses, maïs,...)

Etat général

	Semaine 18	Semaine 19	Semaine 20	Semaine 21
<i>Agrotis segetum</i>				
Guilly (45)	1	0	0	0
Chanteau (45)	0	0	1	0
Villandry (37)	0	0	0	0
<i>Agrotis ipsilon</i>				
Guilly (45)	0	0	0	0
Chanteau (45)	0	0	0	0
La Ville aux Dames (37)			0	0
<i>Autographa gamma</i>				
Chanteau (45)	1	0	0	0
Guilly (45)	0	0	0	1
St Genouph (37)	0	0	0	0
<i>Helicoverpa armigera</i>				
Saint Benoit sur Loire		Mise en place	0	0
Esvres (37)	Mise en place	0	0	0

Seuil indicatif de risque

Les papillons de ces 4 espèces causent des dégâts sur un large panel de plantes cultivées. La ponte est plus ou moins importante selon le niveau d'infestation. **Seules les chenilles sont à redouter.**

Dès lors que des adultes sont capturés, le risque démarre.

Prévision

Agrotis ipsilon : le risque reste **nul** pour tous les secteurs.

Agrotis segetum : le risque est **moyen** pour les secteurs de Guilly (45) et Chanteau (45). Ailleurs, le risque est **nul**.

Autographa gamma : le risque est fort pour le secteur de Guilly (45) et **moyen** pour le secteur de Chanteau (45). Ailleurs le risque est **nul**.

Helicoverpa armigera : le risque est **nul**.

Asperge

Asperge

Composition du réseau d'observations

culture	Type	Lieu	Stade
Asperge	Verte	Maslives (41)	Récolte
Asperge	Blanche, 2ème pousse, Bio	Saint Claude de Diray	Ramifications
Asperge	Blanche, 2ème pousse	Soings en Sologne	Ramifications
Asperge	Verte	Talcy (41)	Récolte
Asperge	Verte	Tour en Sologne (41)	Ramifications
Asperge	Blanche, 2ème pousse	Darvoy (45)	Floraison

MOUCHE DE L'ASPERGE (*PLATYPAREA POECILOPTERA*)

Etat général

Il n'est plus piégé d'individus à Tour en Sologne et à Darvoy.

Seuil de nuisibilité

Le seuil est atteint dès la constatation de sa présence. La période sensible pour la plante se situe entre le stade pointe et le stade début de ramification.

Prévision

Le **risque est modéré** pour les parcelles en démarrage de végétation. Il devient faible pour les 2^{èmes} pousses au stade ramifications.

CRIOCERES

Etat général

Des adultes et des pontes sont observés sur asperge verte en récolte et également sur les parcelles en démarrage de végétation. Il n'est pas observé de larves.

Seuil de nuisibilité

La nuisibilité est due essentiellement aux larves à partir du stade ramification.

Prévision

En végétation, **le risque est faible** tant que les premières larves ne sont pas apparues. Par contre, une population importante d'adultes peut être préjudiciable sur asperge verte en récolte.

LIMACES

Etat général

Quelques dégâts de limaces sont toujours présents sur asperge verte en récolte.

Prévision

Les passages pluvieux actuels sont favorables. Le **risque est modéré**.

STEMPHYLIOSE

Etat général

Des taches similaires à des symptômes de stemphylium sont observées sur asperge verte en récolte ou sur des deuxièmes pousses.

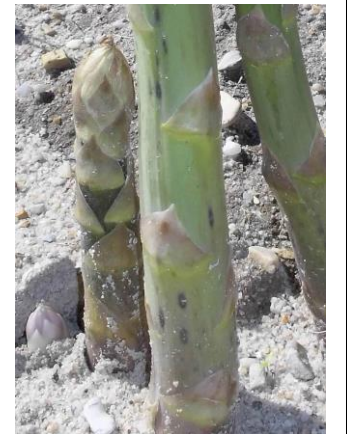
Ces taches peuvent avoir plusieurs origines :

-Mécaniques (exemple : vent de sable). Elles sont alors concentrées sur une face de la tige et ne concernent généralement qu'une génération de tiges.

-Stemphylium. Dans ce cas, elles sont généralisées à l'ensemble des tiges et sont réparties sur le pourtour de la tige.

Prévision

Suite aux passages pluvieux, la modélisation annonce un risque de germination des spores. Le risque est **élevé** pour les **2èmes pousses à proximité de parcelles contaminées l'an dernier.**



Stemphylium sur bas des tiges

(Photo Christian OUSTRIC)

Betteraves rouges

Composition du réseau d'observations

Culture	Type	Lieu	Stade
Betterave rouge	Primeur – semis 15/03	Bouzy la forêt	10 feuilles
	Primeur – semis 20/03	Guilly	8 feuilles
	Primeur – semis 25/03	Sigloy	6 feuilles
	Eté – semis 15/04	Bouzy la forêt	6 feuilles
	Eté – semis 15/04	Germigny des Prés	4 feuilles
	Eté – semis 20/04	St Aignan des Gués	4 feuilles
	Conservation – semis 5/05	Bray en Val	2 feuilles
	Conservation – semis 5/05	St Benoit	Cotylédons
	Conservation – semis 10/05	St Benoit	Cotylédons
	Conservation – semis 10/05	Sully	Cotylédons
	Conservation – semis 10/05	Bray en val	Cotylédons
	Conservation – semis 17/05	St Benoit	Levée
	Conservation – semis 17/05	Bouzy la forêt	levée

ALTISES

Etat général

L'activité des altises a été globalement ralentie. La présence de dégâts est toujours constatée mais il s'agit de morsures anciennes. Quelques attaques ont eu lieu récemment sur quelques créneaux ensoleillés, mais limités en durée, et on repère toujours quelques individus dans les parcelles, prêts à reprendre leur activité.

Seuil indicatif de risque et prévision

Les alternances entre périodes ensoleillées et pluies à caractère orageux, laissent des périodes où l'activité des altises est possible. Le risque est **modéré**.

PUCERONS

Etat général

Suite à un passage pluvieux et plus frais, et à des interventions réalisées dans les parcelles les plus infestées, globalement le nombre de pucerons verts (*Myzus persicae*) stagne, voire régresse.

On ne voit plus de colonies de plus de 10 pucerons. On observe encore régulièrement (50% des parcelles) des ailés isolés et/ou des petits groupes d'aptères.

Dans les piégeages en cuvette jaune, les captures d'ailés se poursuivent, indiquant que le vol de migration se maintient.

Parallèlement, la présence d'auxiliaires s'amplifie. Les coccinelles adultes sont présentes dans de nombreuses parcelles, en nombre de plus en plus important, et les 1ères pontes ont été observées.

Aucun puceron noir n'est détecté.

Seuil indicatif de risque et prévision

Sur les jeunes stades (cotylédons, 2 feuilles), les ailés peuvent toujours arriver sur les parcelles, **la période reste à risque**. La météo aléatoire (un peu de chaleur, orages, pluies...) rend difficile la prévision de l'évolution des populations ; restez vigilants.

Sur les stades plus avancées et pour les arrachages d'été, le risque devient **faible**.

FONTES DE SEMIS

Etat général

Deux parcelles au stade 2 petites feuilles commencent à exprimer des symptômes de pied noir. Pour l'instant, le niveau d'attaque reste limité (1 à 3% des plants).

Seuil indicatif de risque et prévision

Des passages réguliers de pluies orageuses, en quantités significatives sont favorables aux contaminations. Le risque est **modéré à élevé** dans les parcelles à risque. Les symptômes pourraient continuer à se développer suite aux pluies du 21 au 23/05, et à celles prévues en fin de semaine.



MALADIES FOLIAIRES

Etat général

Ni le mildiou ni la cercosporiose ne sont détectés pour l'instant.

Seuil indicatif de risque et prévision

Les conditions des derniers jours ont pu occasionner des contaminations, notamment du mildiou sur les stades les plus avancés. Il convient de rester vigilant sur les stades les plus avancés (plus de 6-8 feuilles).

Etant donné des passages pluvieux encore prévus, le risque reste **modéré**.

Courgette

Composition du réseau d'observations

culture	Type	Lieu	Stade
Courgette	Abri	Saint Genouph (37)	Récolte
Courgette	Abri	Villandry (37)	Récolte
Courgette	Abri, Bio	Chitenay (41)	Début récolte
Courgette	Abri, Bio	Chanteau (45)	Récolte
Courgette	Abri	Guilly (45)	Début récolte
Courgette	Plein-champ, Bio	Chitenay (41)	3 feuilles
Courgette	Plein-champ, Bio	Chanteau (45)	8 feuilles
Courgette	Plein-champ	Guilly (45)	2 feuilles

PUCERONS

Etat général

Les pucerons se développent sous abris tous secteurs confondus. Les infestations sont très variables en fonction des sites.

Seuil de nuisibilité

Même si le seuil de nuisibilité est mal déterminé, la présence des pucerons peut favoriser la prolifération des viroses au sein des parcelles concernées. Des colonies importantes seront préjudiciables au développement de la plante.

Prévision

Le risque est élevé sous abris et **faible en plein-champ**.

OÏDIUM

Etat général

Les infestations d'oïdium se confirment sous abris en récolte, tous secteurs confondus. Elles restent faibles pour le moment.

Prévision

Les amplitudes thermiques sont favorables. Le **risque est modéré** et limité aux abris en récolte.

Cultures sous abris froids et maraîchage traditionnel

Composition du réseau d'observations

Indre et Loire		Loir et Cher	Loiret		Cher
Conventionnel	Bio	Bio	Conv	Bio	Conv
Villandry Veigné St Genouph	La Ville aux Dames	Chitenay	Guilly St Benoit / Loire Ouzouer / Loire Bonné, Bouteille	Chanteau Ouvrouer	Brinon

Salades

Composition du réseau d'observations

Culture	Type	Lieu	Environnement	Stade
Batavia	Conv	Veigné	PC	Proche récolte
Batavia	Bio	La Ville aux Dames	PC	Pommaison
Laitue	Bio	La Ville aux Dames	PC	Pommaison
Batavia	Conv	St Genouph	Abri	Prépommaison
Batavia	Conv	St Genouph	PC	Proche récolte
Laitue	Bio	Chitenay	PC	Proche récolte
Batavia	Bio	Ouvrouer	PC	Proche récolte
Laitue	Bio	Chanteau	PC	Pommaison
Laitue	Bio	Chanteau	PC	5 F
Laitue	Conv	St Benoit	PC	7 F
Laitue	Conv	Guilly	PC	Pommaison
Laitue	Conv	Bonné	PC	8 F
Laitue	Conv	Bouteille	PC	Récolte
Laitue	Conv	Brinon/ Sauldre	PC	Pommaison

PUCERONS

Etat général

De petites colonies de pucerons (1 à 10 individus) sont observées sur des sites du Loiret (Chanteau et Guilly). Aucun dégât n'est constaté même sur les jeunes plantations.

Seuil indicatif de risque

10% de plantes avec aptères au printemps sur de jeunes plantations. **Le seuil est atteint à Chanteau.**

Prévision

Les températures seront plus douces ces prochains jours avec un risque d'averses orageuses.

Risque moyen sur les jeunes plantations

MILDIU (*BREMIA LACTUCAE*)

Etat général

Des signalements parfois importants sont observés uniquement sur 2 sites d'Indre et Loire (La Ville aux Dames et St Genouph). Les précipitations de la semaine dernière ont favorisé le développement de la maladie. A St Genouph, certaines variétés sont totalement infestées avec une sporulation très importante.

Ailleurs, aucun signalement sur les parcelles du réseau hormis sur des parcelles flottantes à Clémont et Dampierre (18).

Seuil indicatif de risque

Dès la présence de symptômes

Prévision

Risque moyen à élevé sur les parcelles déjà infestées et en cas de passages pluvieux
Rester vigilant

POURRITURE GRISE ET POURRITURE BLANCHE
Etat général

Les passages pluvieux de la semaine dernière ont entraîné, sur certaines parcelles comme à St Genouph et Bouteille, le développement de ces 2 champignons opportunistes que sont le *Botrytis cinerea* et *Sclerotinia sp.* Sur ces 2 sites, les dégâts n'excèdent pas les 2.5% des plantes.

Seuil indicatif de risque

Dès la présence de symptômes

Prévision

Risque moyen en cas de passages pluvieux

Crucifères
Choux :
Composition du réseau d'observations

Culture	Type	Lieu	Environnement	Stade
Chou fleur	Conv	Guilly	PC	Proche récolte
Chou fleur	Conv	St Benoit	PC	9 F
Chou cabu	Bio	Chanteau	PC	8 F

PUCERONS VERTS ET PUCERONS CENDRES
Etat général

On retrouve ces 2 espèces de pucerons à Guilly et St Benoit. Environ 80% des plantes sont infestées. A noter également la présence d'hyménoptères parasitoïdes.

Seuil indicatif de risque

Non connu

Prévision

Risque modéré à élevé avec l'augmentation des températures. Ailleurs, il convient d'être vigilant et scruter l'apparition des premières colonies.

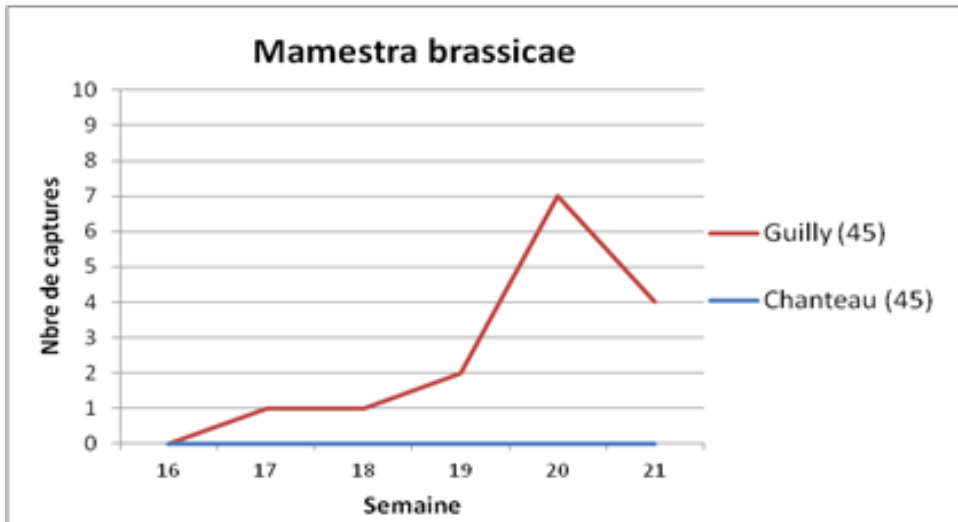
PIEGEAGE DE LA NOCTUELLE *MAMESTRA BRASSICAE* ET LA TEIGNE DES CRUCIFERES *PLUTELLA XYLOSTELLA*
Situation du réseau de piégeage 2016

	Nbre de piège Dépt 45
Noctuelle <i>Mamestra brassicae</i>	2 (Guilly / Chanteau)
Teigne des crucifères <i>Plutella xylostella</i>	2 (Guilly / Chanteau)

Des pièges seront également posés dans les départements d'Indre et Loire et du Loir et Cher dès la plantation de chou en plein champ.

Etat général

Mamestra brassicae :



Les captures restent élevées à Guilly et nulles à Chanteau.

Seuil indicatif de risque

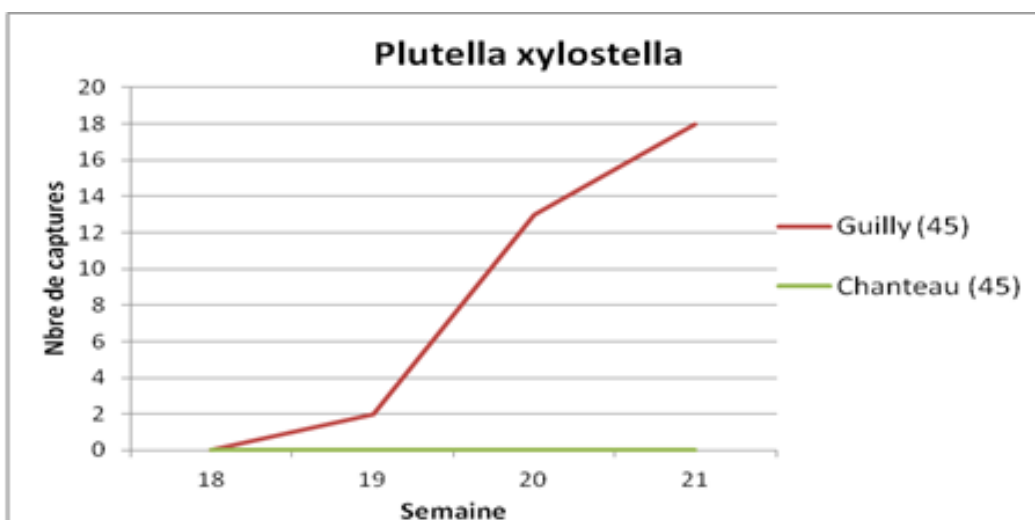
La noctuelle *M. brassicae* cause des dégâts sur les crucifères et notamment le chou. La ponte est plus ou moins importante selon le niveau d'infestation. Seules les chenilles sont à redouter. Dès lors que des adultes sont capturés, le risque démarre.

Prévision

Risque de pontes important sur le site de Guilly
Le vol est en cours, restez vigilant

Etat général

Plutella xylostella :



Les captures continuent de progresser à Guilly ; elles restent nulles à Chanteau.

Seuil indicatif de risque

P. xylostella cause des dégâts sur les crucifères et notamment le chou. La ponte est plus ou moins importante selon le niveau d'infestation. Seules les chenilles sont à redouter. Dès lors que des adultes sont capturés, le risque démarre.

Prévision

Risque de pontes moyennement important sur le site de Guilly
Le vol est en cours, restez vigilant

PIEGEAGE DE LA MOUCHE DU CHOU

Modèle Swat

Le modèle SWAT (simulations à partir des stations météorologiques de Parçay Meslay (37), Tour en Sologne (41), Outarville (45), Gien (45), Férolles (45) et Sévry (36)) indique une généralisation de l'entrée en pupaison des larves ce qui annonce la fin du 1^{er} vol.

Prévision

Le risque de pontes est quasiment nul

Piégeage feutrine

Composition du réseau de piégeage

		Sem 09 à 13	Sem 14	Sem 15	Sem 16	Sem 17	Sem 18	Sem 19	Sem 20	Sem 21
Indre et Loire	Saint Genouph	MEP	0	0	0.1	0.1	0.1	/	/	/
	Guilly	MEP	0	0.8	11.2	17	7.8	3.8	0.4	0
Loiret	St Benoît sur Loire	MEP	0	0	7.2	11.3	13.1	11.9	0.8	0

Etat général

Pas de pontes cette semaine, confirmant ainsi les prévisions du modèle.

Seuil indicatif de risque

10 oeufs par piège par semaine.

Prévision

Risque de pontes nul

Radis :

Composition du réseau d'observations

Culture	Type	Lieu	Environnement	Stade
Radis	Conv	St Genouph	Abri	Cotylédon
Radis	Bio	Chanteau	PC	Proche récolte
Radis	Conv	Bonnée	PC	Cotylédon
Radis	Conv	Guilly	PC	Récolte
Radis	Conv	Brinon	PC	Proche récolte

ALTISES

Etat général

Sous abri, les altises sont en augmentation ; on en dénombre à St Genouph entre 5 et 15/m². Les dégâts sont visibles et se traduisent par de nombreuses perforations du feuillage.

En plein champ, les altises sont encore discrètes avec, à Guilly, seulement 1altise/m².

Le retour de conditions plus douces pourrait accentuer leur développement.

Seuil indicatif de risque
Non connu

Prévision
Risque modéré

Épinards

Composition du réseau d'observations

Culture	Type	Lieu	Environnement	Stade
Épinard	Conv	St Genouph	PC	9 F
Épinard	Conv	Sully	PC	8 F
Épinard	Conv	Ouzouer	PC	Proche récolte
Épinard	Conv	Guilly	PC	4 F
Épinard	Conv	St Benoit	PC	9 F

PUCERONS

Etat général

De petites colonies de pucerons (1 à 10 individus) sont présentes sur plus de la moitié des sites. Les colonies se concentrent essentiellement sur les feuilles du cœur. Des déformations/recroquevillements du feuillage, liés aux piqûres des pucerons, sont observés dans le secteur de St Genouph.

Seuil indicatif de risque
Non connu.

Prévision
La hausse des températures est un facteur favorable à leur développement.
Risque modéré
Surveiller surtout vos jeunes plantations.

PEGOMYIES

Etat général

A St Genouph, on observe toujours des dégâts de pégomyies mais qui se concentrent dans les feuilles du cœur. Des asticots sont présents sur au moins 10% des plantes. Aucun signalement sur les autres parcelles du réseau.

Seuil indicatif de risque
Non connu

Prévision
Risque modéré

Solanacées et concombres

Composition du réseau d'observations

Culture	Type	Lieu	Dpt	Environnement	Stade
Tomate Aubergine Poivron	Conv	Villandry	37	Abri	Formation du fruit Floraison Floraison
Tomate Aubergine Poivron	Conv	Veigné	37	Abri	Formation du fruit Floraison Floraison
Tomate Aubergine Poivron Concombre	Bio	La Ville aux Dames	37	Abri	Formation du fruit Formation du fruit Formation du fruit Floraison
Tomate Aubergine Poivron Concombre	Bio	Chanteau	45	Abri	Formation du fruit 6 F 7 F Floraison
Tomate Aubergine Poivron	Conv	St Benoit	45	Abri	Formation fruit 6 F 9 F
Tomate Concombre	Conv	Guilly	45	Abri	Formation fruit Floraison
Tomate Aubergine Concombre	Bio	Ouvrouer	45	Abri	Formation fruit Floraison Floraison
Tomate Aubergine Poivron Concombre	Bio	Chitenay	41	Abri	Formation du fruit Floraison 9 F Proche récolte

PUCERONS SP. (TOMATE, AUBERGINE, POIVRON, CONCOMBRE)

Etat général

Leur présence est quasiment généralisée sur tous les sites. Compte-tenu du temps maussade de ces derniers jours, les populations progressent lentement. Des lâchers d'auxiliaires commencent à être appliqués sur quelques sites, limitant le développement des colonies de pucerons.

Tomate : situation hétérogène : présence nulle à Veigné et Chanteau. Présence faible de colonies sur les secteurs de St Benoit, Guilly, Ouvrouer et Villandry. Les infestations représentent moins de 10% des plantes et les colonies de pucerons oscillent entre 1 à 10 individus par plante. Présence moyenne et stable à Chitenay avec 40% des plantes infestées et des colonies comprises entre 10 et 100 individus.

Aubergine : situation hétérogène. Présence nulle à faible à Ouvrouer, Chanteau, St Benoit et La Ville aux Dames (de 20 à 50% des parcelles infestées et des colonies de moins de 10 individus). Présence moyenne à forte à Chitenay, Veigné et Villandry avec en moyenne 90% des plantes infestées et des colonies dépassant la centaine d'individus sur certains sites d'Indre et Loire.

Poivron : situation hétérogène. De faibles colonies de pucerons à Chitenay, Chanteau et St Benoit et de grosses infestations à Veigné (plus de 100 individus sur 100% des plantes).

Concombre : les foyers sont globalement faibles à Guilly, Chanteau, Ouvrouer sauf à Chitenay.

Seuil indicatif de risque

Non connu

Prévision

Risque élevé.

Surveiller vos plantations et bien regarder sous les feuilles. Vérifier également la présence ou non d'auxiliaires.

THRIPS (TOMATE, AUBERGINE, POIVRON, CONCOMBRE)

Etat général

Concombre et tomate : observé uniquement à Guilly, La Ville aux Dames et récemment à Chanteau mais seulement quelques individus par plantes.

Seuil indicatif de risque

Non connu

Prévision

Risque faible à modéré

ACARIENS (TOMATE, AUBERGINE, POIVRON, CONCOMBRE)

Etat général

Les premiers signalements sont observés à St Benoit et Guilly et également sur 2 parcelles flottantes à Chatenoy (45) et Dampierre (18). Pour le moment, on les retrouve essentiellement sur concombre et dans une moindre mesure sur poivron.

Seuil indicatif de risque

Non connu

Prévision

Risque modéré
Soyez vigilant

AUXILIAIRES

Etat général

Des coccinelles, syrphes et micro hyménoptères parasitoïdes commencent à être observés sur certains sites.

DORYPHORES (AUBERGINE)

Etat général

Toujours quelques signalements uniquement à Ouvrouer.

Prévision

Risque modéré dans ce secteur
Ailleurs, il convient de rester vigilant.

PIEGEAGE DE TUTA ABSOLUTA

Situation du piégeage en 2016 :

	Nbre de piège Dépt 37	Nbre de piège Dépt 41	Nbre de piège Dépt 45
<i>Tuta absoluta</i>	2 (Veigné et Villandry)	1 (Chitenay)	3 (Guilly / Chanteau / St Benoit)

Etat général

Aucune capture cette semaine.

Prévision

Risque faible

DEPERISSEMENT (POIVRON)

Etat général

A La Ville aux Dames, de nombreux retards de croissance ainsi que quelques dépérissements sont à déplorer sur plusieurs variétés de poivron.

Des analyses à la Clinique du Végétal seront effectuées pour en déterminer la cause.

Fraises

fraise de printemps

Composition du réseau d'observations

Culture	Type	Lieu	Stade
Fraisier	Printemps et remontants	Sologne (4 parcelles)	récolte
Fraisier	Printemps et remontants	Saint-Jean le Blanc (45)	récolte
Fraisier	Printemps et remontants	Saint Genouph (37)	récolte
Fraisier	Printemps et remontants	Villandry (37)	récolte
Fraisier	Printemps et remontants	Cadran de Sologne (parcelles flottantes)	récolte

PUCERONS

Etat général

Bien qu'en faible nombre par plante, il n'est pas rare de rencontrer encore et toujours des pucerons sur les nouvelles hampes florales et ce dans la majorité des parcelles.

Seuil indicatif de risque

Sur les parcelles présentant un seuil inférieur à 5 pucerons pour 10 plantes contrôlées, le risque est faible mais demande une surveillance régulière.

Au-delà de ce seuil, le risque est sérieux et une gestion du problème doit être envisagée sauf si vous êtes proche de la fin de la récolte.

Prévision

A surveillez malgré plusieurs stratégies mises en place.

Risque **modéré à élevé**

ACARIENS

Etat général

On remarque une forte augmentation de la présence d'acariens avec plus de 80 % des parcelles atteintes. Les œufs sont encore majoritaires et devraient donner naissance aux larves et adultes qui finiront par former des toiles sur les feuilles.

Seuil indicatif de risque et prévision

L'observation pour détecter l'apparition des premiers foyers est primordiale.

Ils sont à détecter en milieu de tunnel où l'hygrométrie est la plus faible.

Si vous comptabilisez moins de 5 formes mobiles par feuille, le risque est faible mais la surveillance s'impose.

Au-delà de ce seuil, le risque est à prendre en compte.

Des lâchers d'auxiliaires sont possibles.

Risque élevé

TARSONEMES

Etat général

A ce jour, pas de symptômes signalés.

Prévision

Surveillez bien les symptômes avec des feuilles gaufrées et des entre-nœuds courts. Parfois, on note de légères épines sur les tiges.

Risque faible

THRIPS

Etat général

D'une manière générale, le thrips est toujours présent sur toutes les parcelles sol et hors sol, bien en dessous du seuil de nuisibilité.

Néanmoins quelques parcelles voient ce seuil dépassé. On le remarque à la couleur jaune sale des fleurs. Une fois la floraison terminée, les thrips se positionnent sous les feuilles et causent des attaques importantes sur fruits qui présentent un aspect cuivré.

Seuil indicatif de risque et prévision

La pression est faible à moyenne mais là aussi il est indispensable de contrôler les parcelles. Les plaques ou bandes engluées de couleur bleue permettent de suivre l'évolution des populations et de piéger quelques individus.

Le seuil de nuisibilité de cet insecte est fixé à 2 thrips par fleur.

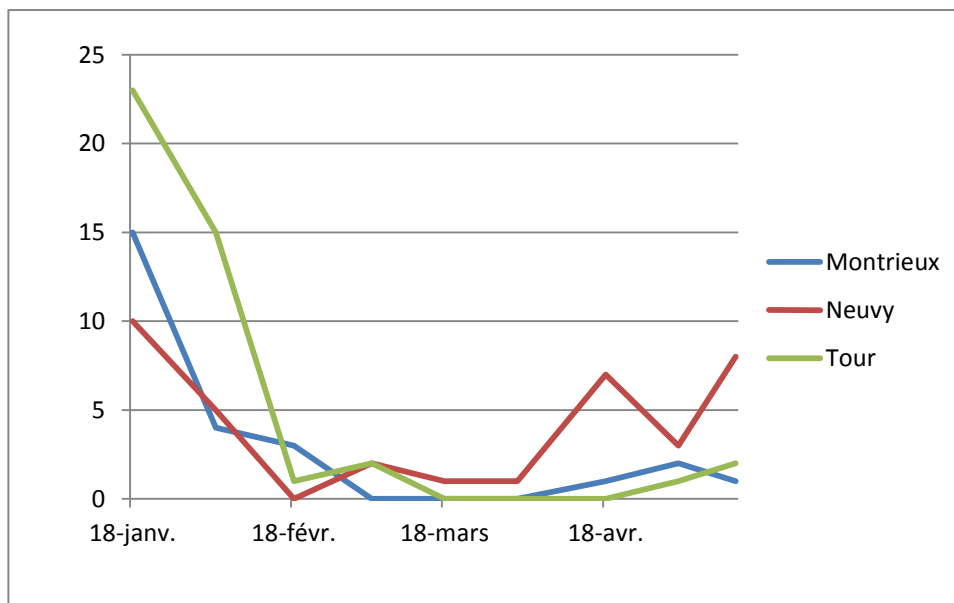
A noter que des lâchers d'A.cucumérus ont eu lieu en Sologne, Orléanais et Touraine.

Risque faible à modéré.

DROSOPHILE SUZUKII

Etat général

Les pièges sont disposés dans les haies très proches des cultures de fruits rouges.



La présence de ces mouches est faible sur les sites de Montrieux et Tour en Sologne.

Elle est en progression à Neuvy.
En Orléanais, faibles captures à Tigy (3 individus) et plus importante en Touraine (10 individus) sur Tours nord.

Seuil indicatif de risque et prévision
Risque faible.

BOTRYTIS

Etat général

Quelques rares fruits sont touchés par le Botrytis. Ces fruits sont généralement situés en bordure de tunnel.

Les parcelles en plein champ ont reçu et vont encore recevoir de fortes précipitations. Elles ne sont pas encore en production mais sont à un stade où le botrytis peut causer des dégâts sur les fruits verts.

Seuil indicatif de risque et prévision

L'aération des tunnels reste un bon moyen de lutte. Le temps froid et humide favorise le développement de ce champignon.

Risque **modéré en tunnel à fort en plein champ.**

OIDIUM

Etat général

Sur 15 % des parcelles, quelques rares symptômes d'oïdium sur tige ont été observés.

Seuil indicatif de risque et prévision

La période va devenir à risque dans les situations les plus avancées et sur les variétés les plus sensibles.

AUTRES PARASITES

Présence de quelques symptômes de *Phytophthora fragariae* sur des parcelles humides.

Présence de cicadelles baveuses sur quelques sites.

Comme tous les ans, des dégâts de mulots et limaces sont signalés sur les premières fraises mûres.

Légumes d'industrie

Pois de conserve

Composition du réseau d'observations

Culture	Type	Lieu	Stade
Pois de conserve	Industrie	Patay (45)	2 étages de fleurs
		Terminiers (28)	Boutons à 1 ^{ère} fleur
		Pruneville (28)	
		Sougy (45)	
		Gommiers (28)	Boutons floraux
		Viabon (28)	
		Chateaudun (28)	7-8 étages foliaires
		Ozoir le Breuil (28)	6 étages foliaires
		Binas (41)	5 étages foliaires
		Mérouville (28)	
		Epieds en Beauce (28)	2-3 étages foliaires
		Sancheville (28)	
		Trancrainville (28)	2 étages foliaires

THRIPS

Etat général

Aucun thrips n'a été observé dans les parcelles du réseau.

Stade de sensibilité et seuil indicatif de risque

Le stade de sensibilité du pois au thrips s'étale de la levée au stade 5-6 étages foliaires. Le seuil indicatif de risque du ravageur est de **0,5 à 1 thrips par plante**.

Prévision

Etant donnée l'absence du ravageur, **le risque est nul**.

SITONES

Etat général

Aucune morsure de sitone récente (située sur les étages supérieurs des plantes) n'a été observée sur les parcelles du réseau.

Stade de nuisibilité et seuil indicatif de risque

Le stade de sensibilité du pois à ce ravageur s'étale de la levée au stade 5-6 étages foliaires. Le seuil indicatif de risque pour les sitones est de **5 à 10 encoches par plantes** (en fonction du stade).

Prévision

Le seuil indicatif de risque n'est pas dépassé. **Le risque peut donc être considéré comme faible**.

PUCERONS

Etat général

Quelques pucerons (majoritairement verts) ont été observés sur les parcelles :

Lieu	Nombre de plantes (sur 25 observées) avec au moins 1 puceron (dont colonies)
Patay (45)	0
Terminiers (28)	0
Pruneville (28)	0
Sougy (45)	1
Gommiers (28)	0
Viabon (28)	0
Chateaudun (28)	0
Ozoir le Breuil (28)	3
Binas (41)	0
Mérouville (28)	0
Epieds en Beauce (28)	8 (dont 3 ailés noirs)
Sancheville (28)	
Trancrainville (28)	7 (dont 3 ailés noirs et 1 colonie en cours de formation)

Stade de nuisibilité et seuil indicatif de risque

Le seuil indicatif de risque du puceron vert sur pois est de 10 colonies pour 20 plantes. Les pucerons forment des colonies, ils provoquent un affaiblissement des plantes par prélèvement de sève et éléments nutritifs. Leur salive est également vectrice de virus. Les colonies s'accroissent avec un climat sec et chaud (inférieur à 30°C).

Prévision

Le seuil indicatif de risque n'est pas dépassé. Les conditions très pluvieuses de dimanche dernier ont été très défavorables aux populations de pucerons, de plus, une grande majorité des parcelles observées a été protégée, et malgré cela, quelques pucerons ont été observés. **Le risque immédiat est donc limité.** Cependant, dès le retour de conditions climatiques favorables, les populations de pucerons peuvent exploser dans les parcelles. Il est donc indispensable de maintenir la surveillance !

ANTHRACNOSE DU POIS

Etat général

Il n'a pas été observé de traces d'antracnose dans les parcelles du réseau.

Stade de sensibilité et facteurs favorables

L'antracnose du pois est transmise par le sol ou par les semences. La maladie est ensuite disséminée par voie aérienne, par la pluie ou le vent. Les attaques peuvent survenir sur l'ensemble du cycle de culture, notamment lorsque des températures de 15-20°C sont couplées à une forte hygrométrie. Notons que les plantes blessées (grêle, gibier...) seront plus sensibles ; les blessures constituant des portes d'entrée pour les contaminations.

Prévision

Le risque immédiat peut être considéré comme faible, mais il est indispensable de surveiller les parcelles, les conditions climatiques de ces derniers jours ayant été favorables, des contaminations ont pu avoir lieu.

MILDIU DU POIS

Etat général

Sur les parcelles de Patay et Pruneville, la maladie a évolué vers les étages supérieurs des plantes.

Des traces de mildiou ont également été observées dans les parcelles de Sougy, Chateaudun, Ozoir le Breuil et Mérouville (de 1 à 7 plantes touchées sur 25 observées), sur les étages inférieurs.

Stade de sensibilité et facteurs favorables

Le mildiou se caractérise par la présence, sur les feuilles, d'une décoloration jaunâtre sur la face supérieure et d'un feutrage duveteux gris violacé sur la face inférieure. Le développement du mildiou est favorisé par un climat humide, peu ensoleillé et des températures comprises entre 1 et 18°C (température optimale : 6°C).

Prévision

Les conditions climatiques actuelles sont très favorables à un développement rapide de la maladie (température fraîches, et hygrométrie importante). **Maintenir la vigilance dans les parcelles, le risque y est élevé !**

Scorsonère

Composition du réseau d'observations

Culture	Type	Lieu	Stade
Scorsonère	Industrie	Sigloy	3-4 feuilles vraies
		Tigy	2-3 feuilles vraies
		Bonnéé	
		Germigny des prés	
		St Denis de l'Hôtel	1 feuille vraie

Dégâts de lièvre toujours observés, mais absence de maladie et d'autres ravageurs sur les parcelles.

Oignon-échalote

Composition du réseau d'observations

Culture	Type	Lieu	Stade
Oignon	Jours courts	Huêtre (45)	Bulbaison
Oignon	Blanc botte	Outarville (45)	Bulbaison
Oignon	Blanc botte	Outarville (45)	1 ^{ère} feuille
Oignon	Blanc botte	St Benoît sur Loire (45)	3 ^{ème} feuille
Oignon	Blanc botte	St Genouph (37)	4 ^{ème} feuille
Oignon	Blanc botte	Villandry (37)	4 ^{ème} feuille
Oignon	Blanc botte, bio, sous abri	Chanteau (45)	Bulbaison
Oignon	Blanc botte, bio	Chitenay (41)	6 ^{ème} feuille
Oignon	Semis	Bazoches les Gallerandes (45)	2 ^{ème} feuille
Oignon	Semis	Patay (45)	2 ^{ème} feuille
Oignon	Semis, bio	Chanteau (45)	4 ^{ème} feuille
Oignon	Semis, bio	St Claude de Diray (41)	2 ^{ème} feuille
Oignon	Bulbille	Guillonville (28)	6 ^{ème} feuille
Oignon	Bulbille, bio	Chanteau (45)	6 ^{ème} feuille
Oignon	Bulbille, bio	Chitenay (41)	Début bulbaison
Oignon	Bulbille, bio	Ouvrouer les Champs (45)	Début bulbaison
Echalote	Bio	Chitenay (41)	6 ^{ème} feuille
Echalote	-	Guilly (45)	9 ^{ème} feuille
Echalote	-	Terminiers (28)	2 ^{ème} feuille

DIVERS

Des dégâts de mouches sont signalés, sans possibilité de savoir s'il s'agit de mouches des semis ou mouche de l'oignon, sur oignon blanc botte et semis dans le Loir-et-Cher.

MILDIU (*PERONOSPORA DESTRUCTOR*)

Etat général

Pas de signalement dans le réseau.

Modélisation Miloni au 25 mai 2016 :

Pour les oignons de semis, on considère qu'à la sortie de tache de la 3^{ème} génération (3^{ème} cycle de la maladie réalisé), le risque mildiou débute (risque « 3 »).

En présence de mildiou sporulant observé sur un secteur, le risque est immédiat quelle que soit la génération que ce soit pour les oignons d'automne ou de printemps.

Pour les bulbilles (oignon et échalote) et les oignons de semis précoces, on considère qu'à la sortie de tache de la 2^{ème} génération (2^{ème} cycle de la maladie réalisé), le risque mildiou débute (risque « 2 »)

- Données présentées pour **des semis d'oignon d'automne** levés au 15 septembre 2015 pour le tableau 1 ci-dessous.

Sites	Dates des dernières contaminations levées 15/9/2015	Génération en cours	Sorties des prochaines taches*
Guillonville (28)	19/5/2016	6ème	fin semaine 21 et début semaine 22
Pré-St-Evroult (28)	19 au 20/5/2016	6ème	fin semaine 21 et début semaine 22
Rouvray (28)	<i>pb météo</i>		
Fondettes (37)	10, 12 et 13/05/2016	5ème	fin semaine 21 et début semaine 22
Tour en Sologne (41)	10 à 13/5/2016	5ème	fin semaine 21 et début semaine 22
St Léonard en Beauce (41)	10 au 13/05/2016	5ème	fin semaine 21 et début semaine 22
Ouzouer le Marché (41)	10 au 13/05/2016	6ème	fin semaine 21 et début semaine 22
Férolles (45)	19 au 20/5/2016	7ème	fin semaine 21 et début semaine 22
Pithiviers (45)	19/5/2016	6ème	fin semaine 21 et début semaine 22
Outarville (45)	19/5/2016	6ème	fin semaine 21 et début semaine 22

*Les sorties de taches prévues dans les 2 semaines à venir sont données à titre indicatif (évolution en fonction des conditions climatiques).

Pour les **oignons semis d'automne** (tableau 1), les résultats de la modélisation indiquent que pour toutes les stations, la 3^{ème} génération a au moins débuté.

- Données présentées pour **des semis ou plantations d'oignon de l'année** levés au 7 avril 2016 pour le tableau 2 ci-dessous.

Sites	Dates des dernières contaminations levée 7/4/2016	Génération en cours	Sorties des prochaines taches*
Guillonville (28)	19/5/2016	1ère	risque "2" démarre début semaine prochaine
Pré-St-Evroult (28)	19 au 20/5/2016	1ère	risque pas encore débuté
Rouvray (28)	<i>pb météo</i>		
Fondettes (37)	10 et 12 au 13/5/2016	1ère	risque pas encore débuté
Tour en Sologne (41)	10 au 13/5/2016	1ère	risque pas encore débuté
St Léonard en Beauce (41)	10 au 13/5/2016	1ère	risque "2" démarre début semaine prochaine
Ouzouer le Marché (41)	10 au 13/5/2016	1ère	risque pas encore débuté
Férolles (45)	19 au 20/5/2016	2ème	risque "2" démarre cette fin de semaine
Pithiviers (45)	19/5/2016	2ème	risque "2" démarre cette fin de semaine
Outarville (45)	19/5/2016	2ème	risque "2" démarre cette fin de semaine

Prévision

Pour les oignons jours courts et blancs bottes d'automne, le risque est important sur toutes les stations modélisées. Les risques de nouvelles contaminations sont très importants compte-tenu de la météo prévisionnelle de ces 3 prochains jours (cf tableau 1)

Pour les oignons de semis, bulbilles, échalote semés ou plantés depuis le début d'année 2016 et levé au 7/4 (cf tableau 2), le risque mildiou « 2 » (correspondant au

risque des espèces d'oignon commençant à la 2^{ème} génération) **n'a pas démarré** pour les secteurs des stations de **Pré-St-Evroult, Fondettes, Tour en Sologne, et Ouzouer le Marché**. Le risque y est nul.

Pour les secteurs des stations de **Guillonville et St Léonard en Beauce**, la sortie de tache de 2^{ème} génération devrait avoir lieu début semaine prochaine. Pour ces **secteurs, le risque est important**.

Pour les secteurs des stations de **Férolles, Pithiviers et Outarville**, la sortie de tache de 2^{ème} génération devrait avoir lieu cette fin de semaine. Pour ces **secteurs, le risque est important**.

Pour **les oignons de semis tardif**, le risque mildiou « 3 » (correspondant au risque des espèces d'oignon commençant à la 3^{ème} génération) n'a pas démarré pour tous les secteurs modélisés. **Pour ces oignons, le risque est nul**.

THRIPS (*THRIPS TABACI*)

Etat général

Pas de signalement cette semaine.

Seuil indicatif de risque

Sur oignon, les thrips sont souvent peu préjudiciables sauf pour de grandes populations par temps chaud et sec. Pour l'oignon blanc botte, il peut y avoir dépréciation du feuillage en cas de fortes populations.

Prévision

Le risque est **faible**.

Pomme de terre primeur

Composition du réseau d'observations

Culture	Type	Lieu	Stade
Pomme de terre primeur	Bio, sous abri	Chanteau (45)	Recouvrement 80%
Pomme de terre primeur	Bio, sous abri	Chitenay (41)	Récolte en cours
Pomme de terre primeur	Sous abri	St Benoît sur Loire (45)	Récolte en cours
Pomme de terre primeur	Bio, plein champ	La Ville aux Dames (37)	9 ^{ème} feuille
Pomme de terre primeur	Bio, plein champ	Chanteau (45)	9 ^{ème} feuille
Pomme de terre primeur	Plein champ	Guilly (45)	6 ^{ème} feuille
Pomme de terre primeur	Plein champ	St Benoît sur Loire (45)	Formation des boutons floraux

MILDIU (*PHYTOPHTHORA INFESTANS*)

Etat général

Pas de signalement dans le réseau.

Seuil indicatif de risque

Le BSV pomme de terre de la région Centre utilise le modèle Mileos® (www.mileos.fr) qui se base sur le cycle épidémique de *Phytophthora infestans*.

Retrouvez plus d'information dans le bulletin pomme de terre Grandes Cultures n°7 du 10 mai 2016.

Modélisation Situation au 25/05/2016:

Département	Stations météo	Génération(s) en cours au 25/05	3 ^{ème} génération incubée	4 ^{ème} génération incubée	5 ^{ème} génération incubée	Niveau de risque au 25/05	Seuil de nuisibilité atteint du 25 au 27/5			Jour(s) où seuil de nuisibilité atteint du 21 au 27/5
							VS*	VI*	VR*	
Eure-et-Loir (28)	Allaines (6h)	4-5 en cours	OUI	OUI	NON	très fort	OUI	OUI	NON	22-23/5 pour VS; 27/05 pour VS et VI
	Chartres (8h)	3-4 en cours	OUI	NON		moyen	NON	NON		22-23/5 pour VS
	Guillonville (6h)	5-6 en cours	OUI	OUI	OUI	très fort	OUI	OUI	OUI	21 au 23/5 et 27/5 pour VS, VI et VR
	Louville (6h)	3-4 incubées	OUI	OUI	NON	très fort	OUI	OUI	NON	21 au 23/5 pour VS; 27/5 pour VS et VI
	Pré-Saint-Evroult (6h)	5-6 en cours	OUI	OUI	OUI	très fort	OUI	OUI	OUI	21 au 23/5 et 27/5 pour VS, VI et VR
	Rouvray (5h)	<i>pb de données météo</i>								
Loir-et-Cher (41)	La Chapelle Vicomtesse (6h)	5-6 en cours	OUI	OUI	OUI	très fort	OUI	OUI	OUI	21 au 23/5 et 27/5 pour VS, VI et VR
	Ouzouer-le-Marché (11h)	4-5 incubées	OUI	OUI	OUI	très fort	OUI	OUI	OUI	21 au 23/5 pour VS et VI; 27/5 pour VS, VI et VR
	St Léonard en Beauce (3h)	4-5 incubées	OUI	OUI	OUI	très fort	OUI	OUI	OUI	21 au 23/5 pour VS et VI; 27/5 pour VS, VI et VR
Loiret (45)	Amilly (5h)	3-4 incubées	OUI	OUI	NON	très fort	OUI	OUI	NON	21 au 24/5 pour VS; 27/5 pour VS et VI
	Boisseaux (8h)	4-5 en cours	OUI	OUI	NON	très fort	OUI	OUI	NON	21 au 24/5 et 27/5 pour VS et VI
	Férolles (8h)	3-4 en cours	OUI	OUI	NON	très fort	OUI	OUI	NON	21-23 pour VS; 27/5 pour VS et VI
	Gien (8h)	5-6 en cours	OUI	OUI	OUI	très fort	OUI	OUI	OUI	21 au 25/5 et 27/5 pour VS, VI et VR
	Outarville (6h)	3-4 incubées	OUI	OUI	NON	très fort	OUI	OUI	NON	21 au 24/5 pour VS; 27/5 pour VS et VI
	Pithiviers (8h)	3-4 incubées	OUI	OUI	NON	très fort	OUI	OUI	NON	21 au 24/5 pour VS; 27/5 pour VS et VI
Essonne (91)	Boigneville (11h)	4-5 en cours	OUI	OUI	NON	moyen	OUI	OUI	NON	22-23/5 pour VS; 27/5 pour VS et VI

Remarque : le tableau ci-dessus ne donne qu'une information à la date et l'heure indiquée où les données sont disponibles pour chaque station

Prévision

Pour ce début de campagne, toutes les stations sont au moins au stade 4^e génération incubée à l'exception de Chartres qui est encore au stade 3^e génération incubée. Toutes les stations se trouvent donc en situation à risque démarré. Différents cas présents à l'heure actuelle :

Le risque peut être démarré

- sur variétés sensibles au mildiou pour la 3^{ème} génération incubée, c'est le cas pour le secteur de Chartres.
- sur variétés sensibles et intermédiaires pour la 4^{ème} génération incubée. C'est le cas des secteurs d'Allaines, Louville (28), Amilly, Boisseaux, Férolles, Outarville, Pithiviers (45) et Boigneville (91).
- sur variétés sensibles, intermédiaires et résistantes pour la 5^{ème} génération incubée ou plus. C'est le cas des secteurs de Guillonville, Pré-St-Evroult, Viabon (28), les secteurs des 3 stations du Loir-et-Cher et Gien (45).

Pour ces secteurs à risque démarré,

- soit le seuil de nuisibilité n'est pas atteint dans les 3 prochains jours pour aucun type de variété. C'est le cas du secteur de Chartres (28). Le risque est **nul** pour les 3 prochains jours.
- Soit le seuil de nuisibilité est **atteint** dans les 3 prochains jours pour **les variétés sensibles et intermédiaires**. C'est le cas des secteurs d'Allaines, Louville (28), Amilly, Boisseaux, Férolles, Outarville, Pithiviers (45) et Boigneville (91). Le risque est **moyen** à **très fort** pour ces variétés et ces secteurs.
- Soit le seuil de nuisibilité est **atteint** dans les 3 prochains jours pour **les variétés sensibles, intermédiaires et résistantes**. C'est le cas des secteurs de Guillonville, Pré-St-Evroult, Viabon (28), La Chapelle Vicomtesse, Ouzouer le Marché, St Léonard en Beauce(41), et Gien (45). Le risque est **très fort** pour ces variétés et ces secteurs.

Les jours où ce seuil est atteint sont listés dans la dernière colonne du tableau.

Ce bulletin donne une tendance de la situation sanitaire sur la région sur la base d'observations ponctuelles à la date de rédaction du message. Toutefois, cette tendance ne peut être transposée telle qu'elle a chacune de vos parcelles. Pour connaître le risque mildiou en temps réel, vous avez la possibilité de vous abonner pour pouvoir utiliser le modèle Mileos®.

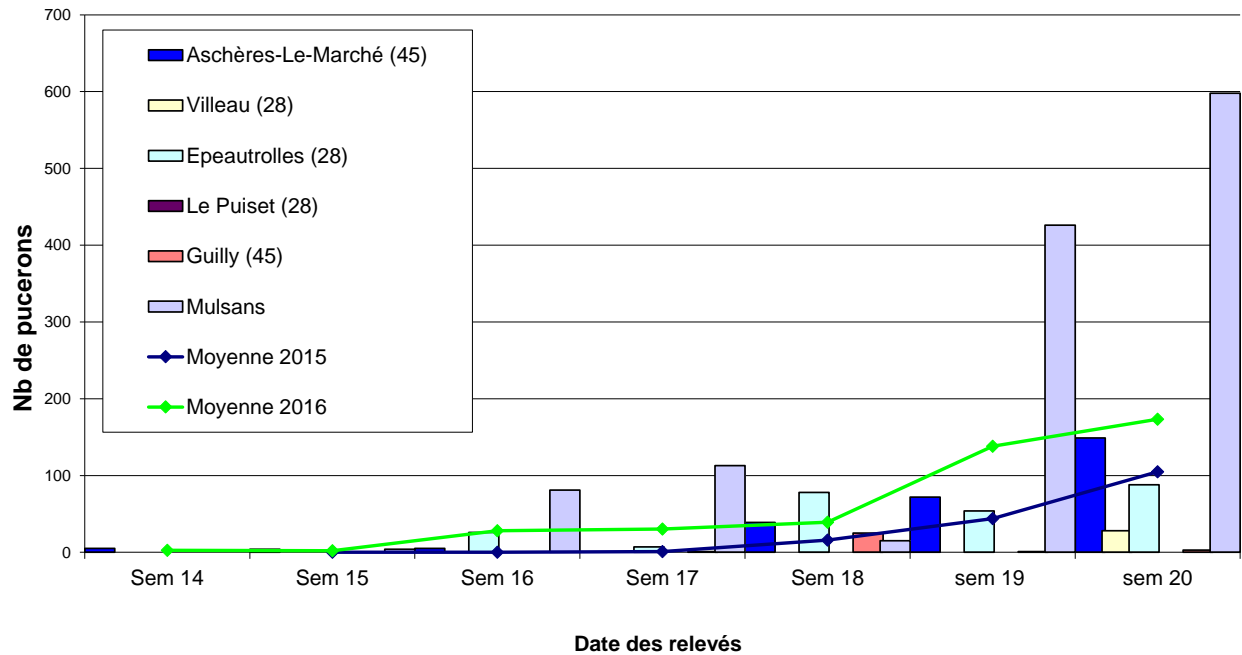
PUCERONS

Un réseau de cuvettes jaunes est en place afin de suivre l'évolution des populations de pucerons, vecteurs de virus, sur pomme de terre.

Etat général

Le graphe ci-dessous est issu des relevés effectués chaque semaine et permet de suivre l'évolution des captures sur les sites de piégeage du réseau.

**Evolution des populations de pucerons en 2016 (comparaison captures moyennes 2015)
nombre de pucerons dans les pièges chromatiques (cuvette jaune)**



Les captures continuent d'augmenter pour cette semaine. Des pucerons sont signalés en parcelle sous abri et plein champ à St Benoît sur Loire (45) et à Chanteau (45).

Seuil indicatif de risque

Il y a un risque pour la culture lorsque le seuil de nuisibilité est atteint, c'est-à-dire lorsque **20 folioles sur 40 pieds notées** sont porteuses de pucerons.

Ce seuil est actuellement non atteint sur les secteurs avec signalements.

Prévision

Le risque est actuellement **faible**.

Ombellifères

Composition du réseau d'observations

Culture	Type	Lieu	Stade
Carotte	Abri	Chitenay (41)	Grossissement
Carotte	Sous bâche	Brinon-sur-Sauldre (18)	Grossissement
Carotte	Botte	Bouteille (45)	6 feuilles
Carotte	Jeune carotte d'industrie	Bray-en-Val (45)	Grossissement
Carotte	Jeune carotte d'industrie	Tigy (45)	Grossissement
Carotte	Jeune carotte d'industrie	St-Denis-L'Hôtel (45)	Grossissement
Carotte	Botte	St-Benoît-sur-Loire (45)	3 feuilles
Carotte	Botte	Guilly (45)	2 feuilles
Céleri	Pépinière - Abri	Darvoy (45)	8 feuilles
Céleri-rave	Bio	Chanteau (45)	5 feuilles
Céleri-rave		Darvoy (45)	3 feuilles
Céleri-rave		Saint-Genouph (37)	3 feuilles
Cerfeuil		Darvoy (45)	Grossissement
Cerfeuil		St-Benoît-sur-Loire (45)	5 feuilles
Cerfeuil		Bonnée (45)	4 feuilles
Persil	Abri	St-Benoît-sur-Loire (45)	Récolte
Persil	Abri - BIO	Chanteau (45)	7-8 feuilles
Persil	Motte - Sous bâche	Brinon-sur-Sauldre (18)	30-40 cm
Persil	Sous bâche	Guilly (45)	5-10 cm
Persil		Bouteille (45)	2-3 feuilles
Persil	Sous bâche	Brinon-sur-Sauldre (18)	20 feuilles

MOUCHE DE LA CAROTTE

Evolution des captures sur les pièges chromatiques :

	Sem16	Sem17	Sem18	Sem19	Sem20	Sem21
Tigy	0	0	1	6	0	0
St-Denis-L'Hôtel	0	0	0	2	0	0
Bray-en-Val	1	0	0	1	1	0
Darvoy	-	-	-	0	0	0
St-Benoît	-	-	-	-	1	0
Bouteille	-	-	-	-	0	0
Guilly	-	-	-	-	-	0
TOTAL des captures	1	0	1	9	2	0

Pas de capture cette semaine. Le vol décline mais l'activité des mouches va se poursuivre pendant encore pendant 1 à 2 semaines (d'après le modèle SWAT) selon les départements, **le risque reste fort.**

PUCERONS

Etat général

Ils se sont développés sous abri en bio, sur 1 parcelle de céleri-rave, et 1 parcelle de persil. En plein champ, de rares pucerons ailés sont présents sur le feuillage, on observe surtout des coccinelles adultes.

Seuil indicatif de risque et prévision

Les pucerons sont nuisibles sur jeunes plants jusqu'au stade 3 feuilles. Au-delà, leur présence peut nuire à la qualité commerciale du produit en persil, céleri-branche et carotte en botte.

Le risque est faible.

Rester toutefois vigilant, les populations de pucerons étant appelées se développer dès que le retour des températures de saison.

MILDIU DU PERSIL

Etat général

Le mildiou n'est pas observé cette semaine sur les cultures suivies en plein champ et sous abri.

Seuil indicatif de risque et prévision

Les températures comprises entre 5 et 20°C sont favorables aux contaminations et au développement du mildiou en condition de forte hygrométrie.

Les conditions climatiques annoncées (températures supérieures à 20°C et pluies) sont moyennement favorables au mildiou, le risque est **modéré**.



Mildiou sporulant sur persil frisé
Photo Luc Bonnot CA45

CERCOSPORIOSE

Etat général

Présente sur la culture la plus développée de cerfeuil tubéreux, généralisée sur les feuilles de la base et les feuilles intermédiaires, sous forme de taches à peu près rondes sur le feuillage, brun foncé ou grises, d'étendue variable. Elles peuvent occasionner la diminution de la photosynthèse et à terme la mort de la feuille. Des lésions peuvent apparaître également sur le pétiole de la feuille.

Seuil indicatif de risque et prévision

Les symptômes sont consécutifs aux épisodes de pluies du 9 au 11 mai, malgré des températures relativement peu élevées.

Les cultures développées et à forte croissance sont particulièrement sensibles. Un épisode de pluies étant annoncé pour la fin de semaine, le **risque est fort pour le cerfeuil tubéreux** et **modéré pour les carottes**.



Cercosporiose sur cerfeuil tubéreux
Photo Luc Bonnot CA45

SEPTORIOSE DU PERSIL

Etat général

Elle n'a pas été observée cette semaine.

Seuil indicatif de risque et prévision

Le développement de la septoriose est favorisé par des périodes humides prolongées dans une plage de température très large (8 à 28°C), les conditions optimales se situent entre 20 et 23°C.

Un épisode de pluies étant annoncé pour la fin de semaine, **le risque est modéré.**

Poireau

Composition du réseau d'observations

culture	Type	Lieu	Stade
Poireau	Pépinière plein champ	Fresnes (41)	4 feuilles
Poireau	Pépinière plein champ, Bio	St Claude de Diray (41)	3 feuilles
Poireau	Pépinière plein champ	Soings en Sologne (41)	3 feuilles
Poireau	Pépinière plein champ	St Benoit sur Loire (45)	3 feuilles
Poireau	Pépinière plein champ, Bio	Chanteau (45)	4 feuilles
Poireau	Pépinière plein champ	Darvoy (45)	3 feuilles
Poireau	Pépinière sous abri	Darvoy (45)	8feuilles
Poireau	Pépinière plein champ	Guilly (45)	2 feuilles

MOUCHE DES SEMIS OU DE L'OIGNON

Voir fonte des semis et chapitre spécifique dans les ravageurs communs.
Quelques dégâts sont observés sur des semis tardifs.

MOUCHE MINEUSE DES ALLIUMS (*PHYTOMYZA GYMNOSTOMA*)

Voir Ravageurs communs. L'activité diminue fortement.

THRIPS

Piégeage	Loir-et-Cher	Loiret
Thrips	Tour-en-Sologne	St Benoît

Etat général

Pour le moment, les captures sont très faibles sur le réseau de piégeage en place.

Seuil de nuisibilité

Les vols sont en dessous du seuil de nuisibilité de 10 Thrips/Jour.

Prévision

Selon la modélisation, les premières sorties ne devraient pas intervenir avant une ou deux semaines. **Le risque est faible.**

TEIGNE

Piégeage	Loir-et-Cher	Loiret
Teigne	Fresnes Soings St-Claude-de-Diray	Chanteau Darvoy St Benoît

Etat général

Au sein du réseau de piégeages, les captures sont très faibles (1 teigne/piège) voire nulles.

Seuil de nuisibilité

Il est atteint à la sortie des premières larves.

Prévision

Le risque est faible.

ROUILLE

Etat général

Il n'est pas observé de rouille sur les pépinières.

Prévision

Le risque est **faible** sur les pépinières en plein champ.

GRAISSE

Etat général

Il n'est pas observé de graisse sur les pépinières.

Prévision

Les passages orageux sont favorables à cette bactériose mais les températures sont faibles pour son développement. Le risque est **modéré**.