

sommaire

Ravageurs communs à plusieurs cultures	2
Asperge	5
Betteraves rouges	6
Courgette	8
Cultures sous abris froids et maraîchage traditionnel	9
Salades	9
Crucifères	10
Epinards	12
Solanacées et concombres.....	13
Tomates.....	14
Aubergines	14
Poivrons et concombres.....	15
Fraises	16
fraise de printemps.....	16
Légumes d'industrie	19
Pois de conserve.....	19
Oignon-échalote	21
Pomme de terre primeur	24
Ombellifères	27
Poireau	29

EN BREF

Ravageurs communs à plusieurs cultures

Mouche mineuse des alliums : poursuite de l'activité

Mouches des semis : vol en cours

Mouche de l'oignon : Vol en cours sur les secteurs d'Outarville et Huêtré (45)

Asperge : mouche de l'asperge, premiers criocères en plein champ

Betteraves rouges : début de développement de petites colonies de pucerons verts et dégâts d'altises

Courgette : pucerons sous abris

Cultures sous abris froids et maraîchage traditionnel

Toutes cultures : c'est le retour des limaces

Chou : risque de pontes de la mouche du chou

Solanacées et concombre : attention aux pucerons

Aubergine : premières observations de doryphores

Légumes de conserve : Pois : Attention aux pucerons verts

Oignon-échalote : mildiou, risque élevé sur semis d'oignon d'automne

Ombellifères : Captures de mouches de la carotte en forte progression. Mildiou sur persil sous abri.

Bulletin rédigé par CA45 / CA41 / Fredon Centre Val-de-Loire, avec les observations des Chambres d'Agriculture 41, 37, 45, 28, LCA, Fredon Centre, Maingourd, Sarl Baby, BCO, Ferme des Arches, Ferme de la Motte, Oignon de Beauce, SCEE Janvier, Axereal, Groupe Soufflet, Graines Voltz, Marionnet, Cadran de Sologne, ADPLC, Bio Centre, Jean-Marc LELUC, Anne-Sophie CASTETS, Philippe JONCQUEL, Jérôme BROU.

Directeur de publication : Jean-Pierre LEVEILLARD, Président de la Chambre régionale d'agriculture du Centre
13 avenue des Droits de l'Homme - 45921 ORLEANS

Ce bulletin est produit à partir d'observations ponctuelles. Il donne une tendance de la situation sanitaire régionale, qui ne peut pas être transposée telle quelle à la parcelle. La Chambre régionale d'agriculture du Centre dégage donc toute responsabilité quant aux décisions prises par les agriculteurs pour la protection de leurs cultures.

Action pilotée par le Ministère chargé de l'agriculture avec l'appui financier de l'ONEMA, par les crédits issus de la redevance pour pollution diffuses attribués au financement du plan Ecophyto 2018

Ravageurs communs à plusieurs cultures

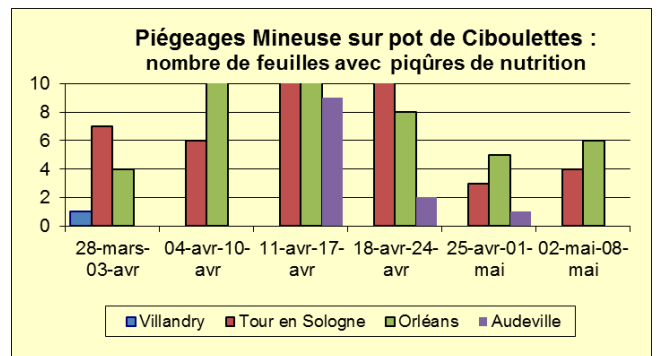
MOUCHE MINEUSE DES ALLIUMS (*PHYTOMYZA GYMNOSTOMA*)

Composition du réseau d'observations

	Indre-et-Loire	Loir-et-Cher	Loiret
Piégeage (pot de ciboulettes)	Chambray	Tour-en-Sologne	Orléans Audeville
Bol à émergence		Tour-en-Sologne	
Observations	Parcelles des réseaux oignon et poireau		

Etat général

Des nouvelles piqûres de nutrition sont toujours observées en Loir-et-Cher et dans le Loiret (pas de relevé à Audeville cette semaine). Elles sont présentes sur plusieurs cultures : ciboulette, oignon blanc, échalote, pépinière poireau. L'activité est en baisse. Elle semble terminée en Indre-et-Loire. Des dégâts sont visibles sur oignon blanc et sur pépinières de poireau, principalement sous abris.



Seuil indicatif de risque

L'activité de nutrition est nécessaire à l'insecte pour commencer la ponte. On considère donc que les piqûres de nutrition, qui signalent la présence active du ravageur, indiquent un risque potentiel pour la parcelle.

Prévision

Le **risque reste élevé** pour toutes les cultures d'alliums (oignons blanc, oignons bulbilles, échalotes, pépinières de poireau à partir de 2 feuilles).



Dégâts de mineuse sur oignon botte
Photo LCA

MOUCHE DE L'OIGNON (*DELIA ANTIQUA*)

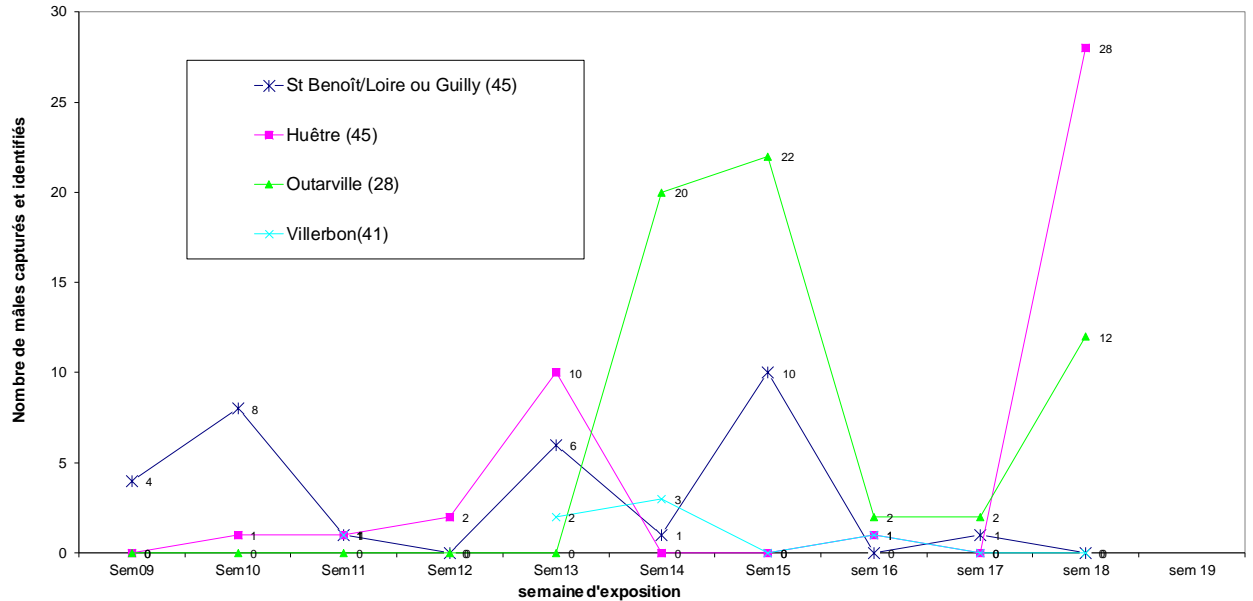
Composition du réseau d'observations

Des cuvettes jaunes ont été mises en place à Huêtre, Outarville, St Benoît sur Loire (45) et Saint Léonard en Beauce (41).

Etat général

Pour les relevés de cette semaine, la mouche de l'oignon est capturée à Huêtre (45) et Outarville (45).

Evolution des captures de la mouche de l'oignon (*Delia antiqua*) - suivi 2016



Modélisation SWAT :

Elle concerne les stations météo suivantes : Sévry (18), Parçay-Meslay (37), Tour-en-Sologne (41), Férolles, Gien et Outarville (45).

Cette semaine les résultats de la modélisation indiquent :

- une faible activité de ponte pour la station de Sévry (18)
- pour les autres stations, l'activité de vol se terminerait et les pontes se poursuivraient. Les larves poursuivraient leur développement.

Seuil indicatif de risque

Il n'existe pas de seuil indicatif de risque pour ce ravageur. Les dégâts sont souvent constatés lors de la récolte.

Retrouvez plus d'explications dans le bulletin n°6.

Prévision

Pour les cultures en place et en tenant compte de la météo actuelle, le risque reste **moyen**.

MOUCHE DES SEMIS (*DELIA PLATURA*)

Composition du réseau d'observations

Le réseau de piégeage est le même que pour la mouche de l'oignon.

Etat général

La mouche des semis est capturée sur tous les sites de piégeage, sauf à Villerbon (41).

Dans le secteur de Talcy, des dégâts de mouches des semis ont été observés sur oignon de semis bio au stade fouet provoquant la destruction de pied.

Seuil indicatif de risque

Il n'existe pas de seuil indicatif de risque pour ce ravageur.

Retrouvez plus d'explications dans le bulletin n°6.

Prévision

Pour les cultures bien développées, le risque est **nul**.

Pour les cultures tout justes implantées ou depuis moins d'un mois, le risque reste **élevé**.

NOCTUELLES TERRICOLES ET NOCTUELLE GAMMA
Composition du réseau d'observations

Des pièges fonctionnant avec des phéromones, pour *Agrotis segetum* et *Agrotis ipsilon*, 2 noctuelles terricoles et *Autographa gamma*, une noctuelle défoliatrice, seront suivis sur la région.

En 2016, s'ajoute un suivi de la noctuelle de la tomate, *Helicoverpa armigera*, espèce polyphage s'attaquant à de nombreuses cultures (potagères, légumineuses, maïs,...)

Etat général

	Semaine 17	Semaine 18	Semaine 19
<i>Agrotis segetum</i>			
Guilly (45)	0	1	0
Chanteau (45)	0	0	0
Villandry (37)	0	0	0
<i>Agrotis ipsilon</i>			
Guilly (45)	0	0	0
Chanteau (45)	0	0	0
<i>Autographa gamma</i>			
Chanteau (45)	0	1	0
St Genouph (37)	0	0	0
<i>Helicoverpa armigera</i>			
Esvres (37)	-	Mise en place	0

Seuil indicatif de risque

Les papillons de ces 4 espèces causent des dégâts sur un large panel de plantes cultivées. La ponte est plus ou moins importante selon le niveau d'infestation. **Seules les chenilles sont à redouter.**

Dès lors que des adultes sont capturés, le risque démarre.

Prévision

Agrotis ipsilon : le risque est **nul** pour tous les secteurs.

Agrotis segetum : le risque est **fort** pour Guilly (45). Ailleurs, le risque est **nul**.

Autographa gamma : le risque est élevé pour Chanteau (45). Ailleurs le risque est **nul**.

Helicoverpa armigera : le risque est **nul**.

Asperge

Composition du réseau d'observations

culture	Type	Lieu	Stade
Asperge	Verte	Maslives (41)	Récolte
Asperge	Verte	Talcy (41)	Récolte
Asperge	Verte	Tour en Sologne (41)	Récolte
Asperge	Blanche, 2ème pousse	Darvoy (45)	Ramifications

MOUCHE DE L'ASPERGE (*PLATYPAREA POECILOPTERA*)

Etat général

Des individus sont piégés à Tour en Sologne et à Darvoy. Cette mouche pond sur la pointe de l'asperge. L'asticot creuse une galerie dans la tige qui provoque son dessèchement en juin ou début juillet.

Seuil de nuisibilité

Le seuil est atteint dès la constatation de sa présence. La période sensible pour la plante se situe entre le stade pointe et le stade début de ramification.

Prévision

Le **risque est élevé** pour les premières ou deuxièmes pousses et toutes les parcelles en démarrage de végétation.



Mouche de l'asperge
Photo LCA

CRIOCERES

Etat général

Suite à la hausse des températures, des adultes sont observés sur asperge verte en récolte et également sur des deuxièmes pousses en démarrage de végétation.

Seuil de nuisibilité

La nuisibilité est due essentiellement aux larves à partir du stade ramification.

Prévision

Le risque est faible tant que les premières larves ne sont pas apparues.

LIMACES

Etat général

Des dégâts de limaces sont toujours présents sur asperge verte en récolte.

Prévision

Les passages pluvieux actuels sont favorables. Le **risque est modéré**.

Prochain BSV Asperge le 25 mai

Betteraves rouges

Composition du réseau d'observations

Culture	Type	Lieu	Stade
Betterave rouge	Primeur – semis 15/03	Châteauneuf	4-6 feuilles
	Primeur – semis 15/03	Bouzy la forêt	4 feuilles
	Primeur – semis 16/03	Bray en Val	4-6 feuilles
	Primeur – semis 20/03	Sigloy	4 feuilles
	Primeur – semis 22/03	St Benoit	4 feuilles
	Primeur – semis 25/03	Sigloy	2 feuilles
	Primeur – semis 25/03	Tigy	2 feuilles
	Eté – semis 10/04	St Denis de l'hôtel	2 feuilles
	Eté – semis 15/04	Bouzy la forêt	2 feuilles
	Eté – semis 15/04	Germigny des Prés	Cotylédons-2F
	Eté – semis 20/04	Tigy	Cotylédons
	Conservation – semis 5/05	Tigy	Levée
	Conservation – semis 5/05	Châteauneuf	Levée

ALTISES

Etat général

Les altises ont été très actives la semaine dernière avec la hausse des températures. La moitié des parcelles au stade cotylédons à 2 feuilles sont touchées. On observe jusqu'à 100% des plantes atteintes avec plusieurs perforations par feuille. Les stades 4 feuilles sont globalement plus épargnés.

Seuil indicatif de risque et prévision

La pluie et la baisse de température devraient limiter leur activité dans les prochains jours. Surveiller les jeunes stades dès le retour de conditions plus ensoleillées. Le risque est **modéré**.



Attaque d'altises au stade 2 feuilles. © S.Mouton

PUCERONS

Etat général

La présence des pucerons verts (*Myzus persicae*) est en nette progression sur les semis de mars/avril. Sur la plupart des parcelles au stade 2 à 4 feuilles, on observe des pucerons. Toutefois, les niveaux d'infestation restent encore limités, de l'ordre de 3 à 10 pucerons pour 25 plants, avec des ailés et les 1ères petites colonies de 3-4 aptères. Sur ces stades, avec des dates d'arrachage prévues en juillet/août, la nuisibilité reste limitée.

Les stades cotylédons sont encore sains sur toutes les parcelles.

Le nombre de capture en cuvette jaune a également augmenté sur tous les sites de piégeages. A Guilly, la semaine écoulée est la 1^{ère} avec des captures significatives d'ailés.

Une coccinelle adulte a été observée, mais on ne constate pas encore de pontes ou de larves.

Seuil indicatif de risque et prévision

Le passage pluvieux peut gêner un peu l'arrivée des ailés et retarder l'infestation des parcelles qui viennent de lever ou en cours de levée. Le risque est **modéré**.

Pour les stades plus avancés, avec ce niveau d'infestation, pour le moment, la nuisibilité est assez **faible**.

FONTES DE SEMIS

Etat général

Exceptée une parcelle avec encore 5 à 10% de plantes atteintes, globalement les symptômes mentionnés il y a 15 jours se sont stabilisés. La période de temps plus sec n'a pas été favorable aux maladies du sol.

Seuil indicatif de risque et prévision

Le retour de passages pluvieux, ainsi que des sols plus réchauffés sont favorables aux fontes de semis, notamment dans des parcelles à risque (cuvettes, drainage lent, rotation intensive en légumes). Le risque est **modéré**.

DEGATS DE LIEVRES / LAPINS

Etat général

Les jeunes plantules se font manger par lignes entières, sur plusieurs parcelles, notamment en bordure de bois ou bosquets. Les dégâts peuvent être localement significatifs avec une baisse du peuplement et/ou un retard important de croissance des pieds attaqués.

Seuil indicatif de risque et prévision

Le nombre de parcelles à un stade particulièrement sensible augmente, le risque est **modéré**.



Dégâts de lièvres. © S.Mouton

Courgette

Composition du réseau d'observations

culture	Type	Lieu	Stade
Courgette	Abri	Saint Genouph (37)	Début récolte
Courgette	Abri	Villandry (37)	Début récolte
Courgette	Abri, Bio	Chitenay (41)	Début floraison
Courgette	Abri, Bio	Chanteau (45)	Début récolte
Courgette	Abri	Guilly (45)	5 feuilles
Courgette	Plein-champ, Bio	Chanteau (45)	3 feuilles

PUCERONS

Etat général

Les pucerons se développent sous abris tous secteurs confondus. Les infestations restent faibles sur le réseau d'observation. Par contre, des colonies significatives sont signalées sur parcelles flottantes.

Seuil de nuisibilité

Même si le seuil de nuisibilité est mal déterminé, la présence des pucerons peut favoriser la prolifération des viroses au sein des parcelles concernées. Des colonies importantes seront préjudiciables au développement de la plante.

Prévision

Le risque est élevé sous abris et **faible en plein-champ**.

OÏDIUM

Etat général

Les premières infestations d'oïdium sont observées sous abris (parcelle flottante en Indre et Loire).

Prévision

Les amplitudes thermiques sont favorables. Le **risque est modéré** et limité aux abris en récolte.

Prochain BSV Courgette le 25 mai

Cultures sous abris froids et maraîchage traditionnel

Composition du réseau d'observations

Indre et Loire		Loir et Cher		Loiret		Cher
Conventionnel	Bio	Conv	Bio	Conv	Bio	Conv
Saint Genouph Villandry Veigné	La Ville aux Dames	St Claude de Diray	Chitenay	Guilly St Benoit / Loire Ouzouer / Loire	Chanteau Ouvrouer	Brinon

Salades

Composition du réseau d'observations

Culture	Type	Lieu	Environnement	Stade
Batavia	Conv	Veigné	PC	Pommaison
Batavia	Conv	St Genouph	Abri	7 F
Batavia	Conv	St Genouph	PC	Prépommaison
Batavia	Bio	La Ville aux Dames	PC	Pommaison
Laitue	Bio	La Ville aux Dames	PC	Proche récolte
Laitue	Bio	Chitenay	Abri	Récolte
Batavia	Bio	Ouvrouer	PC	Pommaison
Laitue	Bio	Chanteau	PC	9 F
Laitue	Bio	Chanteau	PC	3 F
Laitue	Conv	St Benoit	PC	4 F
Laitue	Conv	Guilly	PC	6 F
Laitue	Conv	Brinon	PC	Récolte
Laitue	Conv	Brinon	PC	Prépommaison

MILDIOU (*BREMIA LACTUCAE*)

Etat général

Aucune nouvelle contamination n'est constatée sur les parcelles du réseau. D'anciennes taches de mildiou sont toujours présentes sur certains sites comme Veigné et La Ville aux Dames mais les symptômes restent cantonnés aux vieilles feuilles.

Seuil indicatif de risque

Dès la présence de symptômes

Prévision

Risque moyen compte tenu du temps humide et des températures douces qui sont prévus dans les prochains jours.

Rester vigilant

LIMACES

Etat général

Avec l'humidité, les limaces ont fait leur réapparition sur certains sites comme à Chanteau et Ouvrouer où l'on observe respectivement 50 et 100% d'infestations sur les plantes.

Seuil indicatif de risque

Non connu

Prévision

Risque modéré en général avec la poursuite d'un temps humide.

Risque élevé sur les sites où elles sont bien présentes.

Surveiller vos cultures et plus particulièrement vos jeunes plantations.

Crucifères

Choux :

Composition du réseau d'observations

Culture	Type	Lieu	Environnement	Stade
Chou	Conv	Guilly	PC	8 F
Chou	Conv	St Benoit	PC	6 F
Chou	Bio	Chanteau	PC	6 F

LIMACES

Etat général

Des dégâts de limaces sont observés à Chanteau sur 60% des plantes.

Seuil indicatif de risque

Non connu

Prévision

Risque modéré en général avec la poursuite d'un temps humide.

Risque élevé sur les sites où elles sont présentes.

Surveiller vos cultures et plus particulièrement vos jeunes plantations.

PUCERONS SP.

Etat général

Des colonies de pucerons sont observées à Guilly sur 80% des plantes. Des hyménoptères parasitoïdes sont également présents.

Seuil indicatif de risque

Non connu

Prévision

Risque modéré

PIEGEAGE DE LA MOUCHE DU CHOU

Modèle Swat

Le modèle SWAT (simulations à partir des stations météorologiques de Parçay Meslay (37), Tour en Sologne (41), Outarville (45), Gien (45), Férolles (45) et Sévry (36)) indique que le vol diminue mais lentement sur toutes les stations. Les pontes faiblissent sensiblement sur la plupart des stations.

Comptage et identification de mouches à la Clinique du Végétal

Dans le cadre du suivi de la mouche de l'oignon et des semis, des adultes de mouche du chou ont été comptabilisés sur tous les sites de piégeage du Loiret et du Loir et Cher. Ces captures confirment les prévisions du modèle Swat.

Prévision

Le risque de pontes reste important sur tous les secteurs.

Piégeage feutrine

Composition du réseau de piégeage

		Sem 09	Sem 10	Sem 11	Sem 12	Sem 13	Sem 14	Sem 15	Sem 16	Sem 17	Sem 18	Sem 19
Indre et Loire	Saint Genouph	Mise en place	0	0	0	0	0	0	0.1	0.1	0.1	/
	Guilly	Mise en place	0	0	0	0	0	0.8	11.2	17	7.8	3.8
Loiret	St Benoît sur Loire	Mise en place	0	0	0	0	0	0	7.2	11.3	13.1	11.9

Etat général

Les pontes faiblissent lentement sur les 2 secteurs du Loiret. Cette tendance devrait se poursuivre pour les prochains jours.

Seuil indicatif de risque

10 oeufs par piège par semaine. **Le seuil est atteint dans une des 3 parcelles suivies.**

Prévision

Risque de pontes important sur tous les secteurs.

Navets :

Composition du réseau d'observations

Culture	Type	Lieu	Environnement	Stade
Navet	Conv	St Genouph	Abri	Proche récolte
Navet	Conv	St Benoit	PC	3 F
Navet	Bio	Chanteau	PC	Récolte

LIMACES

Etat général

A Chanteau, des morsures de limaces sont observées sur environ 40% des plantes.

Radis :

Composition du réseau d'observations

Culture	Type	Lieu	Environnement	Stade
Radis	Conv	St Genouph	Abri	Récolte
Radis	Conv	St Genouph	Abri	Cotylédon
Radis	Bio	La Ville aux Dames	PC	Récolte
Radis	Bio	Chitenay	Abri	Récolte
Radis	Bio	Chanteau	PC	Proche récolte
Radis	Conv	Guilly	Abri	Récolte
Radis	Conv	Guilly	PC	Proche récolte

ALTISES

Etat général

Les altises sont discrètes sur la plupart des sites hormis à Guilly où l'on observe entre 5 et 10 individus au m² sur une parcelle de radis en plein champs. Les dégâts (trous sur le feuillage) sont également visibles.

Seuil indicatif de risque

Non connu

Prévision
Risque faible en cas de non observation

Risque modéré sur les parcelles où elles sont présentes.

Le temps humide prévu n'est toujours pas favorable à son développement.

Epinars
Composition du réseau d'observations

Culture	Type	Lieu	Environnement	Stade
Epinaud	Conv	Saint Genouph	PC	8 F
Epinaud	Bio	La Ville aux Dames	Abri	Récolte
Epinaud	Bio	Chitenay	Abri	Proche récolte
Epinaud	Bio	Chanteau	PC	Récolte
Epinaud	Conv	Ouzouer	PC	6 F
Epinaud	Conv	Ouzouer	PC	8 F
Epinaud	Conv	Guilly	Abri	Récolte
Epinaud	Conv	St Benoit/ Loire	PC	7 F
Epinaud	Conv	Guilly	Abri	Récolte

PEGOMYIES
Etat général

Sur 2 sites (St Genouph et St Benoit), des mines de pégomyies sont observées sur, respectivement, 16 et 12% des plantes. Des pontes sont également détectées sous les feuilles.

Rappel :

La pégomyie est une mouche que l'on retrouve également sur betterave et bette. Les adultes apparaissent fin avril, début mai dès que les températures atteignent plus de 15°C. La pégomyie peut avoir jusqu'à 3 générations par an.

Les dégâts sont assez caractéristiques : les feuilles minées ont des taches translucides, avec entre les 2 épidermes de la feuille, des galeries creusées par les asticots. Les pontes ont lieu sur la face inférieure des feuilles et les œufs sont blancs et allongés.



Photos : Cyril Kruczkowski FREDON CVL. A gauche, mine d'asticots sur feuille. A droite, une ponte de pégomyie sous une feuille.

Seuil indicatif de risque

Non connu

Prévision
Risque modéré

Solanacées et concombres

PUCERONS

Etat général

Leur présence est quasiment généralisée sur tous les sites. Les populations sont plus ou moins importantes selon les sites et les cultures.

Tomate : présence faible de colonies sur les secteurs de St Benoit, Guilly, Ouvrouer et Villandry. Les infestations varient de 5 à 25% des plantes et les colonies de pucerons représentent entre 1 à 10 individus par plante.

Aubergine : présence faible à forte de colonies selon les sites. Les infestations varient de 45 à 100% des plantes et les colonies de pucerons oscillent entre 10 et + de 100 individus par plante. Les secteurs les plus touchés sont Veigné et Chitenay.

Poivron : présence de colonies faible à Chitenay (5% des plantes avec – de 10 individus) et forte à Veigné (100% des plantes infestées avec entre 50 et 100 individus par plante)

Concombre : présence faible de colonies à moyenne sur les secteurs de Guilly, Ouvrouer et Chitenay. Les colonies sont encore petites pour le moment (1 à 10 individus).

Seuil indicatif de risque

Non connu

Prévision

Risque élevé.

Surveiller vos plantations et bien regarder sous les feuilles. Vérifier également la présence ou non d'auxiliaires.

THRIPS

Etat général

Ce ravageur a été observé de façon anecdotique sur concombre à La Ville aux Dames et également sur une parcelle flottante du réseau (Braye sur Maulne (37)).

Seuil indicatif de risque

Non connu

Prévision

Risque faible

ACARIENS

Etat général

Ce ravageur n'a pas été observé sur les parcelles du réseau.

Seuil indicatif de risque

Non connu

Prévision

Risque nul

AUXILIAIRES

Etat général

Sur quelques sites comme à Veigné et Villandry, des hyménoptères parasitoïdes (*Aphidus sp.*) sont observés ainsi que des pucerons momifiés. Des coccinelles sont également observées sur parcelle flottante à St Patern de Racan (37).

Tomates

Composition du réseau d'observations

Culture	Type	Lieu	Environnement	Stade
Tomate	Conv	Veigné	Abri	Formation fruit
Tomate	Bio	La Ville aux Dames	Abri	Formation fruit
Tomate	Conv	Villandry	Abri	Formation fruit
Tomate	Bio	Chitenay	Abri	Floraison
Tomate	Bio	Chanteau	Abri	Formation fruit
Tomate	Bio	Ouvrouer	Abri	Floraison
Tomate	Conv	St Benoit/ Loire	Abri	Formation fruit
Tomate	Conv	Guilly	Abri	6 F

PUCERONS SP.

Etat général

Voir paragraphe « Solanacées et concombres »

PIEGEAGE DE TUTA ABSOLUTA

Situation du piégeage en 2016 :

	Nbre de piège Dépt 37	Nbre de piège Dépt 41	Nbre de piège Dépt 45
<i>Tuta absoluta</i>	2 (Veigné et Villandry)	1 (Chitenay)	3 (Guilly / Chanteau / St Benoit)

Etat général

Aucune capture à ce jour.

Prévision

Risque nul.

Aubergines

Composition du réseau d'observations

Culture	Type	Lieu	Environnement	Stade
Aubergine	Conv	Veigné	Abri	6 F
Aubergine	Bio	La Ville aux Dames	Abri	7 F
Aubergine	Conv	Villandry	Abri	7 F
Aubergine	Bio	Chitenay	Abri	6 F
Aubergine	Bio	Chanteau	Abri	5 F
Aubergine	Bio	Ouvrouer	Abri	6 F

PUCERONS SP.

Etat général

Voir paragraphe « Solanacées et concombres »

DORYPHORES

Etat général

Les premiers doryphores sont observés à Ouvrouer. Des adultes, des pontes et des larves sont observés sur 20% des plantes.

Seuil indicatif de risque

Non connu

Prévision

Risque élevé sur les sites où les doryphores sont présents.
Ailleurs, il convient de rester très vigilant

Poivrons et concombres

Composition du réseau d'observations

Culture	Type	Lieu	Environnement	Stade
Poivron	Conv	Veigné	Abri	8 F
Poivron	Bio	La Ville aux Dames	Abri	Boutons
Poivron	Conv	Villandry	Abri	Floraison
Poivron	Bio	Chitenay	Abri	4 F

Composition du réseau d'observations

Culture	Type	Lieu	Environnement	Stade
Concombre	Bio	La Ville aux Dames	Abri	Formation fruit
Concombre	Bio	Chitenay	Abri	Floraison
Concombre	Bio	Chanteau	Abri	5 F
Concombre	Bio	Ouvrouer	Abri	7 F
Concombre	Bio	Gully	Abri	3 F

PUCERONS SP.

Etat général

Voir paragraphe « Solanacées et concombres »

THRIPS

Etat général

Voir paragraphe « Solanacées et concombres »

Fraises

fraise de printemps

Composition du réseau d'observations

Culture	Type	Lieu	Stade
Fraisier	Printemps et remontants	Sologne (4 parcelles)	fruits blancs-récolte
Fraisier	Printemps et remontants	Saint-Jean le Blanc (45)	récolte
Fraisier	Printemps et remontants	Saint Genouph (37)	récolte
Fraisier	Printemps et remontants	Villandry (37)	fruits blancs-récolte
Fraisier	Printemps et remontants	Cadran de Sologne (parcelles flottantes)	fruits blancs-récolte

PUCERONS

Etat général

Cet insecte reste toujours présent sur la majorité des parcelles avec des intensités très variables. Les nouvelles hampes sont de suite colonisées malgré une stratégie mise en place. Les très gros foyers sont maintenant très rares mais les recontaminations sont quasiment systématiques.

Présents depuis l'hiver, le puceron risque de nous accompagner tout au long de la récolte.

Seuil indicatif de risque

Sur les parcelles présentant un seuil inférieur à 5 pucerons pour 10 plantes contrôlées, le risque est faible mais demande une surveillance régulière.

Au-delà de ce seuil, le risque est sérieux et une gestion du problème doit être envisagée.

Prévision

A surveillez malgré plusieurs stratégies mises en place.

Risque élevé

ACARIENS

Etat général

Suite à l'épisode plus chaud de la semaine dernière, les acariens sont maintenant présents sur 30% des parcelles contrôlées. Les œufs et adultes peuvent être présents en nombre très important.

Sous les feuilles, on constate la présence d'œufs et d'adultes.

Seuil indicatif de risque et prévision

L'observation pour détecter l'apparition des premiers foyers est primordiale d'autant plus que les conditions climatiques, avec le retour d'un temps plus chaud, favorisent leur développement.

Ils sont à détecter en milieu de tunnel où l'hygrométrie est la plus faible.

Si vous comptabilisez moins de 5 formes mobiles par feuille, le risque est faible mais la surveillance s'impose.

Au-delà de ce seuil, le risque est à prendre en compte.

Des lâchers d'auxiliaires sont possibles.

Risque modéré à élevé

TARSONEMES

Etat général

A ce jour, pas de symptômes signalés.

Prévision

Surveillez bien les symptômes avec des feuilles gaufrées et des entre-nœuds courts. Parfois, on note de légères épines sur les tiges.

Risque faible

THRIPS

Etat général

D'une manière générale, le thrips est toujours présent en très faibles quantités sur toutes les parcelles sol et hors sol, bien en-dessous du seuil de nuisibilité.

Néanmoins quelques parcelles voient ce seuil dépassé. On le remarque à la couleur jaune sale des fleurs. Une fois la floraison terminée, les thrips se positionnent sous les feuilles et causent des attaques importantes sur fruits qui présentent un aspect cuivré.

Habituellement, il ne cause pas de dégâts au printemps mais cette année soyez très attentif à suivre leur évolution.

Seuil indicatif de risque et prévision

La pression est faible à moyenne mais là aussi il est indispensable de contrôler les parcelles.

Les plaques ou bandes engluées de couleur bleue permettent de suivre l'évolution des populations et de piéger quelques individus.

Le seuil de nuisibilité de cet insecte est fixé à 2 thrips par fleur.

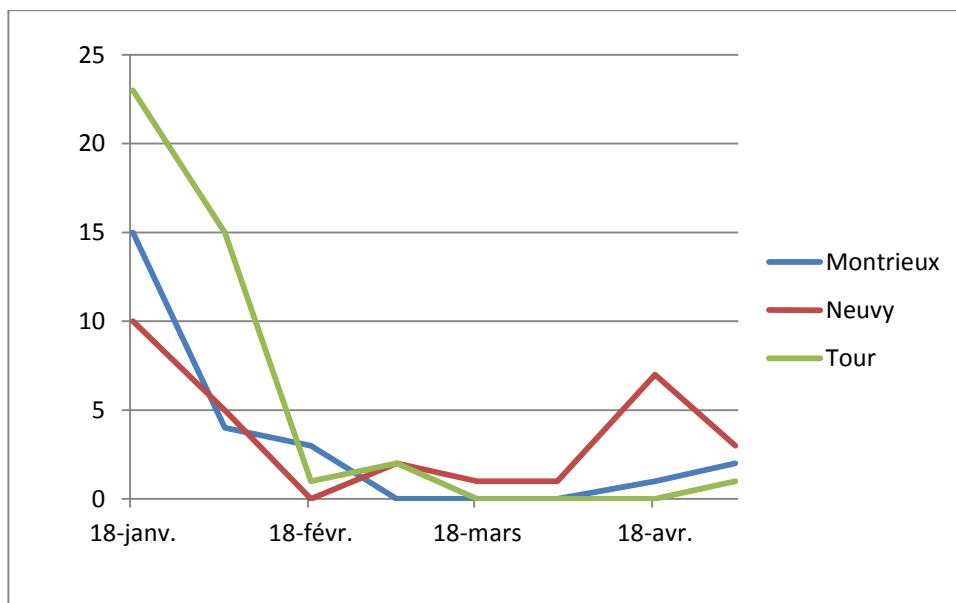
A noter que des lâchers d'*A.cucumérus* ont eu lieu en Sologne, Orléanais et Touraine.

Risque faible à modéré

DROSOPHILE SUZUKII

Etat général

Les pièges sont disposés dans les haies très proches des cultures de fruits rouges.



La présence de cette mouche est quasi nulle sur les 3 sites.

Seuil indicatif de risque et prévision
Risque faible.

BOTRYTIS

Etat général

Dans les parcelles à risque, le botrytis du cœur a fini par sécher suite à une aération bien gérée.

Sur les premiers fruits récoltés, on rencontre quelques fruits avec des tâches de botrytis

Seuil indicatif de risque et prévision

L'aération des tunnels reste un bon moyen de lutte. Le temps froid et humide des prochains jours va favoriser le développement de ce champignon.

Risque faible à modéré

OIDIUM

Etat général

Sur à peine 5 % des parcelles, quelques rares symptômes d'oïdium sur tige ont été observés.

Seuil indicatif de risque et prévision

La période va devenir à risque dans les situations les plus avancées et sur les variétés les plus sensibles.

AUTRES PARASITES

Présence de quelques symptômes de *Phytophthora fragariae* sur des parcelles humides.
Présence de cicadelles baveuses sur quelques sites.

Comme tous les ans, des dégâts de mulots et limaces sont signalés sur les premières fraises mûres.

Légumes d'industrie

Pois de conserve

Composition du réseau d'observations

Culture	Type	Lieu	Stade
Pois de conserve	Industrie	Orgères en Beauce (28)	Début boutons accolés
		Gommiers (28)	
		Sancheville (28)	
		Acclainville (28)	5 à 6 étages foliaires
		Viabon 1 (28)	
		Viabon 2 (28)	
		Moutiers (28)	
		Chateaudun (28)	3 à 4 étages foliaires
		Binas (41)	2 étages foliaires
		Verdes (41)	
		Prénouvellon (41)	
		Ozoir le Breuil (28)	
		Epieds en Beauce (45)	En cours de levée
		Saintry (45)	
		Cerqueux (45)	

THRIPS

Etat général

Quelques thrips ont été observés sur les parcelles du réseau :

Lieu	Nb thrips / plantes (25 plantes notées)
Binas (41)	0
Verdes (41)	0,15
Prénouvellon (41)	0
Ozoir le Breuil (28)	0
Epieds en Beauce (45)	0
Saintry (45)	0,05
Cerqueux (45)	0

Stade de sensibilité et seuil indicatif de risque

Le stade de sensibilité du pois au thrips s'étale de la levée au stade 5-6 étages foliaires. Le seuil indicatif de risque du ravageur est de **0,5 à 1 thrips par plante**. Ce seuil est cependant assez variable en fonction des conditions climatiques. En effet, en cas de conditions défavorables à la croissance du pois (temps frais, conditions non poussantes), le ravageur présente un risque de nuisibilité plus important.

Prévision

Etant donnée le très faible niveau de présence du ravageur (seuil indicatif de risque non dépassé), **le risque peut être considéré comme faible**.

SITONES

Etat général

Des morsures de sitones sont observées ponctuellement dans la quasi-totalité des parcelles (avec généralement des symptômes plus marqués en bordures de parcelles).

Stade de nuisibilité et seuil indicatif de risque

Le stade de sensibilité du pois à ce ravageur s'étale de la levée au stade 5-6 étages foliaires. Le seuil indicatif de risque pour les sitones est de **5 à 10 encoches par plantes** (en fonction du stade).

Les dégâts souterrains de sitones, bien que non visibles, sont beaucoup plus dommageables que les dégâts observés sur feuilles (les larves s'attaquent au système racinaires des plantes).

Prévision

Le seuil indicatif de risque n'est dépassé dans aucune des parcelles. **Le risque est donc faible**. Attention, maintenir la vigilance dans les parcelles les plus touchées.

PUCERONS

Etat général

De nombreux pucerons verts ont été observés dans la quasi-totalité des parcelles observées :

Lieu	Nombre de plantes (sur 25 observées) avec au moins 1 puceron (dont colonies)
Orgères en Beauce (28)	8
Gommiers (28)	9
Sancheville (28)	12 (6 colonies en cours de formation)
Acclainville (28)	0
Viabon 1 (28)	5
Viabon 2 (28)	5
Moutiers (28)	3
Chateaudun (28)	1 (1 petite colonie)
Binas (41)	6
Ozoir le Breuil (28)	6
Epieds en Beauce (45)	7

Stade de nuisibilité et seuil indicatif de risque

Le seuil indicatif de risque du puceron vert sur pois est de 10 colonies pour 20 plantes.

Les pucerons forment des colonies, ils provoquent un affaiblissement des plantes par prélèvement de sève et éléments nutritifs. Leur salive est également vectrice de virus. Les colonies s'accroissent avec un climat sec et chaud (inférieur à 30°C).

Prévision

Le seuil indicatif de risque n'étant pas dépassé, **le risque reste modéré**. Les conditions climatiques des prochains jours ne devraient pas être très favorables à l'expansion du ravageur (pluies annoncées et températures fraîches pour le weekend). Il est cependant conseillé de maintenir une surveillance des parcelles, l'évolution des populations de pucerons pouvant être très rapide dès le retour de conditions favorables.

Oignon-échalote

Composition du réseau d'observations

Culture	Type	Lieu	Stade
Oignon	Jours courts	Huêtre (45)	7 ^{ème} feuille
Oignon	Jours courts	Santilly (28)	Bulbaison
Oignon	Jours courts	Villerbon (41)	Bulbaison
Oignon	Blanc botte, bio, sous abri	Chitenay (41)	Bulbaison
Oignon	Blanc botte, bio, sous abri	Chitenay (41)	4 ^{ème} feuille
Oignon	Blanc botte, sous abri	Villandry (37)	Récolte en cours
Oignon	Blanc botte, sous abri	St Genouph (37)	Récolte en cours
Oignon	Blanc botte	St Benoît sur Loire (45)	2 ^{ème} feuille
Oignon	Blanc botte	Outarville (45)	Récolte en cours
Oignon	Semis, bio	Chanteau (45)	4 ^{ème} feuille
Oignon	Semis, bio	St Claude de Diray (41)	Fouet
Oignon	Semis	Bazoches les Gallerandes (45)	1 ^{ère} feuille
Oignon	Semis	Guillonville (28)	1 ^{ère} feuille
Oignon	Semis	Patay (45)	1 ^{ère} feuille
Oignon	Semis	Poilly lez Gien (45)	1 ^{ère} feuille
Oignon	Semis	Poinville (28)	1 ^{ère} feuille
Oignon	Semis	Orgères en Beauce (28)	1 ^{ère} feuille
Oignon	Bulbille, bio	Chanteau (45)	3 ^{ème} feuille
Oignon	Bulbille, bio	Chitenay (41)	4 ^{ème} feuille
Oignon	Bulbille, bio	Ouvrouer les Champs (45)	7 ^{ème} feuille
Oignon	Bulbille	Guillonville (28)	4 ^{ème} feuille
Echalote	Bio	Chitenay (41)	4 ^{ème} feuille
Echalote	-	Guilly (45)	9 ^{ème} feuille
Echalote	-	Terminiers (28)	1 ^{ère} feuille

MILDIU (*PERONOSPORA DESTRUCTOR*)

Etat général

Pas de signalement dans le réseau pour ces 2 dernières semaines.

Seuil indicatif de risque

Modélisation Miloni au 11 mai 2016 :

Les dernières données météo pour les stations de Guillonville, Pré-St-Evroult, Fondettes datent du 10/05.

Pour les oignons de semis, on considère qu'à la 3^{ème} génération (3^{ème} cycle de la maladie réalisé), le risque mildiou débute.

En présence de mildiou sporulant observé sur un secteur, le risque est immédiat quelle que soit la génération pour les oignons d'automne comme pour les oignons de printemps.

Pour les bulbilles (oignon et échalote) et les oignons de semis précoces, on considère qu'à la 2^{ème} génération (2^{ème} cycle de la maladie réalisé), le risque mildiou débute.

- Données présentées pour **des semis d'oignon d'automne** levés aux environs du 15 septembre 2015 pour le tableau 1 ci-dessous.

Sites	Dates des dernières contaminations levée 15/9/2015	Génération en cours	Sorties des prochaines taches*
Guillonville (28)	15/4/2016	5ème	Fin semaine 19 ou début semaine 20
Pré-St-Evrout (28)	30/4/2016	5ème	début semaine 20
Rouvray (28)	30/4/2016	5ème	Fin semaine 19 et début semaine 20
Fondettes (37)	10/05/2016	5ème	aucune pour les semaines 19 et 20
Tour en Sologne (41)	10/5/2016	4ème	aucune pour les semaines 19 et 20
St Léonard en Beauce (41)	10/05/2016	5ème	Fin semaine 19
Ouzouer le Marché (41)	10/05/2016	5ème	aucune pour les semaines 19 et 20
Férolles (45)	10/5/2016	6ème	aucune pour les semaines 19 et 20
Pithiviers (45)	30/4 et 10/5/2016	6ème	début semaine 20
Outarville (45)	30/4 et 10/5/2016	5ème	Fin semaine 19 et début semaine 20

*Les sorties de taches prévues dans les 2 semaines à venir sont données à titre indicatif (évolution en fonction des conditions climatiques).

Pour les **oignons semis d'automne** (tableau 1), les résultats de la modélisation indiquent que pour toutes les stations, la 3^{ème} génération a débuté.

- Données présentées pour **des semis ou plantations d'oignon de l'année** levés aux environs du 15 avril 2016 pour le tableau 2 ci-dessous.

Sites	Dates des dernières contaminations levée 15/4/2016	Génération en cours	Sorties des prochaines taches*
Guillonville (28)	aucune	-	risque pas encore débuté
Pré-St-Evrout (28)	30/4/2016	1ère	risque pas encore débuté
Rouvray (28)	23, 30/4 et 10/5/2016	1ère	risque pas encore débuté
Fondettes (37)	23/04 et 10/5/2016	1ère	risque pas encore débuté
Tour en Sologne (41)	10/5/2016	1ère	risque pas encore débuté
St Léonard en Beauce (41)	10/05/2016	1ère	risque pas encore débuté
Ouzouer le Marché (41)	10/05/2016	1ère	risque pas encore débuté
Férolles (45)	10/5/2016	1ère	risque pas encore débuté
Pithiviers (45)	30/4 et 10/5/2016	1ère	risque pas encore débuté
Outarville (45)	30/4 et 10/5/2016	1ère	risque pas encore débuté

*Les sorties de taches prévues dans les 2 semaines à venir sont données à titre indicatif (évolution en fonction des conditions climatiques).

Prévision

Pour les oignons jours courts et blancs bottes d'automne, le risque est **important sur de nombreuses stations** (cf tableau 1) pour la semaine 19 ou 20 car des sorties de taches sont prévues. Plusieurs secteurs : Fondettes (37), Tour en Sologne, Ouzouer-le-Marché (41) et Férolles (45) font exception car aucune sortie de taches n'est à venir, le risque y est **nul**.

Pour les oignons de semis, bulbilles, échalote **semés ou plantés depuis le début d'année 2016 et levé autour du 15/4** (cf tableau 2), le **risque mildiou n'a pas démarré** car nous ne sommes qu'en 1ère génération de mildiou.

CLADOSPORIOSE (*CLADOSPORIUM ALLII CEPAE*)

Etat général

Quelques taches ont été repérées dans le secteur d'Outarville (45), parcelle atteinte à hauteur de 4% des plants observés.

Seuil indicatif de risque

Il n'existe pas de seuil indicatif de risque. La maladie se propage via des résidus de cultures contaminés. Ce champignon a besoin d'humidité et de températures comprises entre 15 et 20°C pour sporuler.

Prévision

Le risque est **faible**.



Taches de *Cladosporium allii cepae* sporulant sur feuille d'oignon. FREDON Centre

THRIPS (*THRIPS TABACI*)

Etat général

Pas de signalement cette semaine.

Seuil indicatif de risque

Sur oignon, les thrips sont souvent peu préjudiciables sauf pour de grandes populations par temps chaud et sec. Pour l'oignon blanc botte, il peut y avoir dépréciation du feuillage en cas de fortes populations.

Prévision

Le risque est **faible**.

Pomme de terre primeur

Composition du réseau d'observations

Culture	Type	Lieu	Stade
Pomme de terre primeur	Bio, sous abri	Chanteau (45)	Récolte en cours
Pomme de terre primeur	Bio, sous abri	Chitenay (41)	Recouvrement complet
Pomme de terre primeur	Bio, sous abri	Semoy (45)	Récolte en cours
Pomme de terre primeur	Sous abri	St Benoît sur Loire (45)	Début floraison
Pomme de terre primeur	Sous abri	St Genouph (37)	Début récolte
Pomme de terre primeur	Bio, plein champ	La Ville aux Dames (37)	5 ^{ème} feuille
Pomme de terre primeur	Bio, plein champ	Chanteau (45)	5 ^{ème} feuille
Pomme de terre primeur	Plein champ	Guilly (45)	5 ^{ème} feuille
Pomme de terre primeur	Plein champ	Poilly lez Gien (45)	Levée
Pomme de terre primeur	Plein champ	Poilly lez Gien (45)	7 ^{ème} feuille
Pomme de terre primeur	Plein champ	St Benoît sur Loire (45)	4 ^{ème} feuille

MILDIU (*PHYTOPHTHORA INFESTANS*)

Etat général

Pas de signalement dans le réseau.

Seuil indicatif de risque

Le BSV pomme de terre de la région Centre utilise le modèle Mileos® (www.mileos.fr) qui se base sur le cycle épidémique de *Phytophthora infestans*.

Retrouvez plus d'information dans le bulletin pomme de terre Grandes Cultures n°7 du 10 mai 2016.

Département	Stations météo	Génération(s) en cours au 11/05	3 ^{ème} génération incubée	4 ^{ème} génération incubée	Niveau de risque au 11/05	Seuil de nuisibilité atteint du 7 au 13/5			Jour(s) où seuil de nuisibilité atteint
						VS*	VI*	VR*	
Eure-et-Loir (28)	Allaines (6h)	3-4 en cours	OUI	NON	moyen	OUI	NON		10 au 13/5
	Chartres (8h)	3 en cours	NON	NON	faible	NON			
	Guillonville (6h)	3-4-5 en cours	NON	NON	très fort	NON			
	Louville (6h)	2-3 en cours	NON	NON	très fort	NON			
	Pré-Saint-Evroult (0h)	3-4-5 en cours	NON	NON	faible	NON			
	Rouvray (5h)	<i>données pas à jour</i>							
	Viabon (0h)	2-3 en cours	NON	NON	fort	NON			5/5
Loir-et-Cher (41)	La Chapelle Vicomtesse (6h)	4-5 en cours	OUI	OUI	faible	OUI	OUI	NON	9 au 10 et 12 au 13/5 pour VS et VI
	Ouzouer-le-Marché (11h)	3-4 en cours	OUI	NON	très fort	OUI	NON		10 au 13/5
	St Léonard en Beauce (3h)	3-4 en cours	OUI	NON	très fort	OUI	NON		9 au 10 et 12 au 13/5
Loiret (45)	Amilly (9h)	2-3 en cours	NON	NON	moyen	NON			
	Boisseaux (8h)	3-4 en cours	OUI	NON	très fort	OUI			10 au 13/5
	Férolles (8h)	2-3 en cours	NON	NON	fort	NON			
	Gien (8h)	4-5 en cours	OUI	OUI	très fort	OUI	OUI	NON	9 au 13/5 pour VS et VI
	Outarville (6h)	2-3 en cours	NON	NON	très fort	NON			
	Pithiviers (8h)	2-3 en cours	NON	NON	très fort	NON			
Essonne (91)	Boigneville (11h)	3-4 en cours	OUI	NON	faible	NON			

Remarque : le tableau ci-dessus ne donne qu'une information à la date et l'heure indiquée où les données sont disponibles pour chaque station

Prévision

Pour ce début de campagne, on rencontre plusieurs types de situation.

- Situation avec risque non démarré pour toutes les variétés dans les secteurs où la 3^{ème} génération de mildiou n'est pas encore incubée. C'est le cas de la plupart des secteurs où le risque est **nul**.
- Situation avec risque démarré
 - o sur variété sensible au mildiou pour la 3^{ème} génération incubée,
 - o sur variété intermédiaire pour la 4^{ème} génération incubée.

Pour ces secteurs à risque démarré,

- o soit le seuil de nuisibilité n'est pas atteint dans la semaine pour aucun type de variété. C'est le cas de Boigneville. Le risque y est **nul**.
- o Soit le seuil de nuisibilité est **atteint** dans la semaine pour **les variétés sensibles**. C'est le cas des secteurs d'Allaines (28), Ouzouer le Marché, St Léonard en Beauce(41) et Boisseaux (45).
- o Soit le seuil de nuisibilité est **atteint** dans la semaine pour **les variétés sensibles et intermédiaires**. C'est le cas des secteurs de La Chapelle Vicomtesse (41) et Gien (45).

Les jours où ce seuil est atteint sont listés dans la dernière colonne du tableau.

Ce bulletin donne une tendance de la situation sanitaire sur la région sur la base d'observations ponctuelles à la date de rédaction du message. Toutefois, cette tendance ne peut être transposée telle qu'elle a chacune de vos parcelles. Pour connaître le risque mildiou en temps réel, vous avez la possibilité de vous abonner pour pouvoir utiliser le modèle Mileos®.

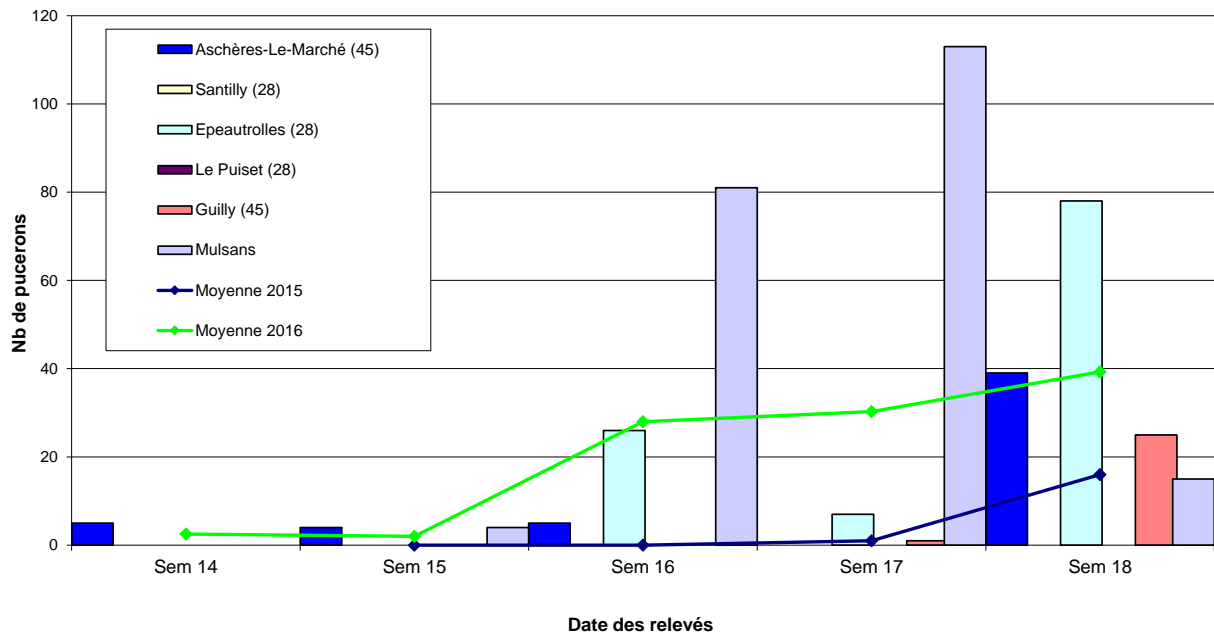
PUCERONS

Un réseau de cuvettes jaunes se met en place afin de suivre l'évolution des populations de pucerons, vecteurs de virus, sur pomme de terre.

Etat général

Le graphe ci-dessous est issu des relevés effectués chaque semaine et permet de suivre l'évolution des captures sur les sites de piégeage du réseau.

*Evolution des populations de pucerons en 2016 (comparaison captures moyennes 2015)
nombre de pucerons dans les pièges chromatiques (cuvette jaune)*



Les captures augmentent pour cette semaine (suite aux fortes chaleurs de la semaine passée). Des pucerons sont signalés à La Ville aux Dames (37), sur 22% des plants observés.

Seuil indicatif de risque

Il y a un risque pour la culture lorsque le seuil de nuisibilité est atteint, c'est-à-dire lorsque **20 folioles sur 40 pieds notées** sont porteuses de pucerons. Ce seuil est actuellement non atteint.

Prévision

Des conditions plus printanières peuvent permettre le développement de populations en présence. Le risque est actuellement **faible**.

Ombellifères

Composition du réseau d'observations

Culture	Type	Lieu	Stade
Carotte	Abri - BIO	Chitenay (41)	Récolte
Carotte	Abri	Guilly (45)	Récolte
Carotte	Abri	St-Genouph (37)	Récolte
Carotte	Sous bâche	Brinon-sur-Sauldre (18)	Grossissement
Carotte		St-Benoît-sur-Loire (45)	Grossissement
Carotte	Jeune carotte d'industrie	Tigy (45)	5 feuilles
Carotte	Jeune carotte d'industrie	Bray-en-Val (45)	4 feuilles
Carotte	Jeune carotte d'industrie	St-Denis-L'Hôtel (45)	3 feuilles
Carotte	Botte	Bouteille (45)	2 feuilles
Carotte	Botte	Guilly (45)	Cotylédons
Céleri branche	Abri - BIO	La-Ville-Aux-Dames (37)	9 feuilles
Céleri	Pépinière - Abri	Darvoy (45)	6 feuilles
Cerfeuil		Darvoy (45)	5 feuilles
Cerfeuil		St-Benoît-sur-Loire (45)	3 feuilles
Cerfeuil		Bonnée (45)	2 feuilles
Persil	Abri	St-Benoît-sur-Loire (45)	30-40 cm
Persil	Abri - 2 ^{ème} coupe	Sully-sur-Loire (45)	20-30 cm
Persil	Abri - BIO	Chanteau (45)	3-4 feuilles
Persil	Motte - Sous bâche	Brinon-sur-Sauldre (18)	20 cm
Persil		Guilly (45)	5-10 cm
Persil	Sous bâche	Brinon-sur-Sauldre (18)	6 feuilles

MOUCHE DE LA CAROTTE

Evolution des captures sur les pièges chromatiques :

	Sem16	Sem17	Sem18	Sem19
Tigy	0	0	1	5
St-Denis-L'Hôtel	0	0	0	2
Bray-en-Val	1	0	0	1
Darvoy	-	-	-	0
TOTAL des captures	1	0	1	8

Les captures sont en forte progression, l'activité de la mouche a été favorisée par la hausse des températures.

Le risque est fort.

PUCERONS

Etat général

Ils sont toujours présents sous-abri, signalés sur 2 cultures de carotte au stade grossissement/récolte. La population reste limitée à l'exception d'1 culture, sans gravité toutefois. Les auxiliaires commencent à opérer : présence de coccinelles, de syrphes et d'hyménoptères qui pondent dans les pucerons (on observe des pucerons momifiés).

Seuil indicatif de risque et prévision

La nuisibilité des pucerons est forte sur jeunes plants jusqu'au stade 3 feuilles.

Le risque est faible.

Rester toutefois vigilant, les populations de pucerons étant appelées se développer.

MILDIU DU PERSIL

Etat général

Le mildiou est présent sous abri sur 1 culture en 2^{ème} coupe (hauteur de végétation de 30 cm), en foyers essentiellement, en forte progression. Du feutrage blanc sporulant est présent à la face inférieure des feuilles.

Seuil indicatif de risque et prévision

Les températures comprises entre 5 et 20°C sont favorables aux contaminations et au développement du mildiou en condition de forte hygrométrie.

Aérer les abris et arroser modérément en milieu de journée. Des abris plus secs limiteront le développement du mildiou.

Risque encore faible pour les jeunes stades, **modéré** pour les cultures de plein champ développées (P17) à **fort** (forte végétation où il est déjà présent).



Mildiou sporulant sur persil frisé
Photo Luc Bonnot CA45

Poireau

Composition du réseau d'observations

culture	Type	Lieu	Stade
Poireau	Pépinière plein champ	Fresnes (41)	3 feuilles
Poireau	Pépinière plein champ, Bio	St Claude de Diray (41)	2 feuilles
Poireau	Pépinière plein champ	Soings en Sologne (41)	2 feuilles
Poireau	Pépinière plein champ, Bio	Chanteau (45)	3 feuilles
Poireau	Pépinière plein champ	Darvoy (45)	2 feuilles
Poireau	Pépinière sous abri	Darvoy (45)	6 feuilles

MOUCHE DES SEMIS OU DE L'OIGNON

Voir fonte des semis et chapitre spécifique dans les ravageurs communs. Quelques dégâts (présence d'asticots) sont observés de manière éparse.

MOUCHE MINEUSE DES ALLIUMS (*PHYTOMYZA GYMNOSTOMA*)

Voir Ravageurs communs

FONTES DES SEMIS

Etat général

Les pertes de plants observées les semaines passées ne semblent pas progresser. Les conditions froides et humides actuelles sont favorables à l'expression des champignons types Pythium ou Fusarium.

Prévision

En raison de la hausse des températures, le risque diminue. Par contre, des excès d'eau lié à des passages d'orages peuvent être favorables à l'expression de la maladie.

Le risque est modéré pour les pépinières en plein champ et **faible** pour celles sous abris.

ROUILLE

Etat général

Des pustules de rouilles ont été observées sur poireau portes-graines (abri) ou sur ail.

Prévision

En raison du stade des poireaux, le risque est **faible** pour les pépinières en plein champ.