

sommaire

Ravageurs communs à plusieurs cultures	2
Asperge	4
Betteraves rouges	5
Courgette	6
Cultures sous abris froids et maraîchage traditionnel	8
Salades	8
Crucifères	9
Solanacées et concombres	13
Tomates	14
Aubergines	15
Poivrons	16
Concombres	16
Légumes d'industrie	17
Pois de conserve	17
Haricot/Flageolet	19
Scorsonère	20
Oignon-échalote	21
Pomme de terre primeur	24
Ombellifères	28
Carotte, céleri, cerfeuil, persil	28
Poireau	30

EN BREF

Ravageurs communs :

Noctuelles : vol de noctuelle terricole (*A. segetum*) dans le Loiret et l'Indre-et-Loire. Vol de la noctuelle gamma (*A. gamma*) en cours dans le Loiret.

Mouche oignon et Mouche des semis : nymphoses en cours d'après le modèle SWAT, dégâts signalés dans toute la région.

Asperge : Mouche de l'asperge, criocères

Courgette : Pucerons

Cultures sous abris froids et maraîchage traditionnel

Solanacées et concombre : attention aux pucerons, thrips et acariens tétranyques

Aubergine : présence de doryphores (adultes, larves et pontes)

Crucifères : attention aux altises

Légumes d'industrie

Pois de conserve : Vols de tordeuses en cours. Pression mildiou stable. Pucerons à surveiller.

Haricot/flageolet : traces de pucerons.

Oignon : Mildiou : très calme

Pommes de terre primeur : Doryphores : signalements en Indre-et-Loire en plein champ sur « primeurs » ainsi que dans le Loir-et-Cher (41).

Ombellifères : Le vol de mouche de la carotte est terminé. La pression pucerons reste faible. Mouches du céleri détectées.

Poireau : Vol de teigne

Bulletin rédigé par CA45 / CA41 / Fdgdon 37 / Fredon Centre, avec les observations des Chambres d'Agriculture 41, 37, 45, Fdgdon 37, Fredon Centre, Maingourd, Conserves du blaisois, Sarl Baby, BCO, Ferme des Arches, Ferme de la Motte, Charles LEGER (SCEE JANVIER), Jérôme BROU, Christian OUSTRIC (Axereal), Jean-Pierre DESLOGES (Axereal), Laurent CHAUSSET, équipe du CCDL, réseau parcelles des adhérents du Cadran de Sologne, les producteurs de l'ADPLC, Edouard MEIGNEN (Bio Centre), Patrick MALIET, Jean-Marc LELUC, Yorick DUFOUR, Groupe Soufflet, Graines Voltz.

Directeur de publication : Jean-Pierre LEVEILLARD, Président de la Chambre régionale d'agriculture du Centre
13 avenue des Droits de l'Homme – 45921 ORLEANS

Ce bulletin est produit à partir d'observations ponctuelles. Il donne une tendance de la situation sanitaire régionale, qui ne peut pas être transposée telle quelle à la parcelle. La Chambre régionale d'agriculture du Centre dégage donc toute responsabilité quant aux décisions prises par les agriculteurs pour la protection de leurs cultures.

Action pilotée par le Ministère chargé de l'agriculture avec l'appui financier de l'ONEMA, par les crédits issus de la redevance pour pollution diffuses attribués au financement du plan Ecophyto 2018

Ravageurs communs à plusieurs cultures

MOUCHE DE L'OIGNON (*DELIA ANTIQUA*)

Evolution des captures de la mouche de l'oignon (*Delia antiqua*) - suivi 2015

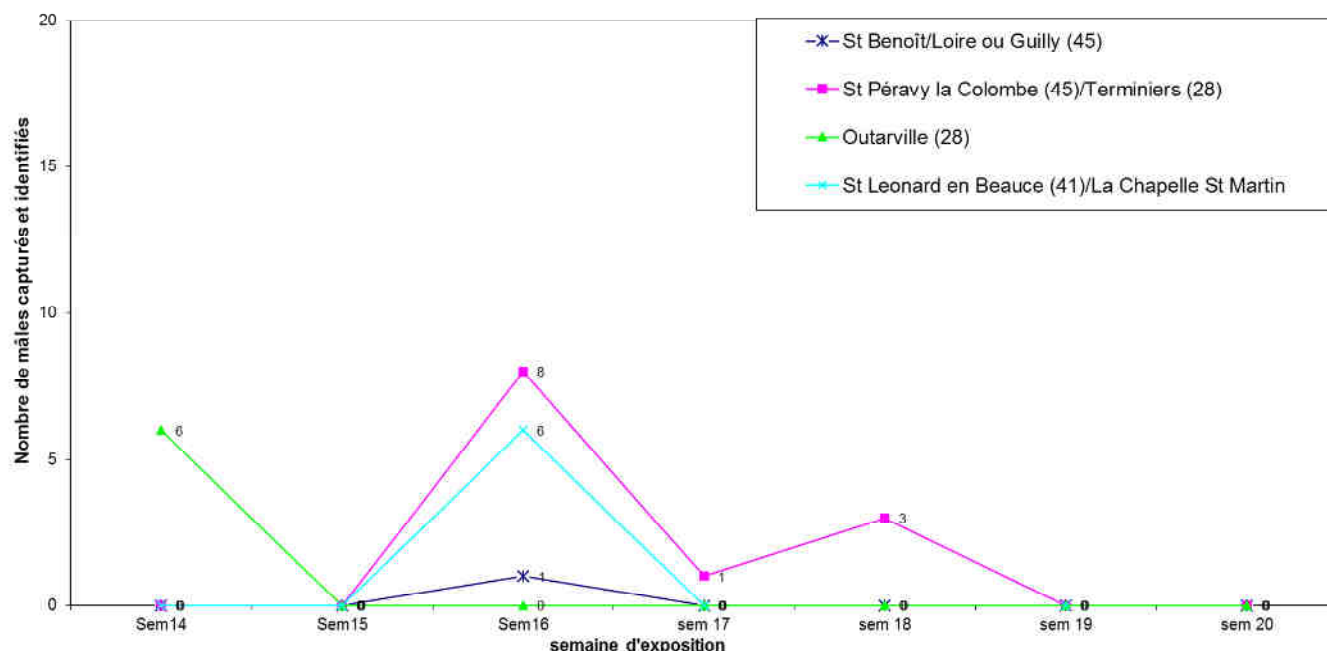


Figure 1. Nombre de mouches de l'oignon capturées par semaine et par site.

Etat général

Le réseau de piégeage mouche de l'oignon concerne St-Benoît sur Loire, Outarville (45), Terminiers (28) et St Léonard en Beauce (pas de relevé cette semaine) (41). Cette semaine encore aucun site de la région n'a capturé des mouches de l'oignon.

Modélisation

Elle concerne les stations suivantes : Chartres (28), Déols (36), Parçay-Meslay (37), Tour-en-Sologne (41), Férolles, Gien et Outarville (45). D'après ce modèle, le développement des larves se terminent et la nymphose est en cours sur tous les secteurs.

Seuil de nuisibilité

La mouche de l'oignon est surtout dommageable sur jeunes plantes d'allium. Elle favorise aussi l'installation de pourritures attractives pour des diptères saprophytes (attirés par les matières végétales en voie de décomposition). Ces dégâts ne sont parfois visibles qu'à la récolte.

Prévision

Les conditions météorologiques prévues pour les 3 prochains jours pourraient permettre la reprise de l'activité de vol. Le risque reste **moyen** pour les cultures jeunes. Le risque est **faible** pour les cultures les plus avancées.

MOUCHE DES SEMIS (*DELIA PLATURA*)

Etat général

Le réseau de piégeage est le même que pour celui de la mouche de l'oignon. Au cours de la semaine passée, tous les pièges du réseau ont capturé des mouches des semis. L'activité de vol est stable pour tous les secteurs.

Seuil de nuisibilité

La mouche des semis, *Delia platura*, possède une très large gamme de plantes hôtes et est surtout dommageable sur jeunes plantes, entraînant des pourritures et une destruction partielle à totale des semis. Adultes, les femelles sont surtout attirées par des **sols récemment travaillés** (terre fine), riches en matières organiques et humides. Ce qui conditionne l'importance de la population larvaire et donc les dégâts.

Prévision

Les conditions météorologiques prévues pour les 3 prochains jours sont **moyennement favorables** à l'activité de la mouche des semis.

NOCTUELLES TERRICOLES ET NOCTUELLE GAMMA

Pour plus d'informations sur le réseau de piégeage et l'utilisation de phéromones, se référer aux précédents bulletins.

Etat général

	Semaine 21	Semaine 22	Semaine 23
<i>Agrotis segetum</i>			
Saint-Benoît-sur-Loire (45)	8	2	0
Chanteau (45)	0	0	0
Saint-Léonard-en-Beauce (41)	0	-	0
Saint-Genouph (37)	11	1	0
<i>Agrotis ipsilon</i>			
Saint-Benoît-sur-Loire (45)	0	0	0
Chanteau (45)	0	0	0
Villandry (37)	0	0	0
<i>Autographa gamma</i>			
Guilly (45)	0	1	1
Chanteau (45)	1	0	5
Blois (41)	0	-	0
Villandry (37)	0	0	0

Quelques dégâts de chenilles *Autographa gamma* ont été observés à Chanteau (45) sur de jeunes salades.

Seuil de nuisibilité

Les papillons de ces 3 espèces pondent sur un large panel de plantes cultivées. La ponte est plus ou moins importante selon le niveau d'infestation. **Seules les chenilles sont à redouter**, car elles se nourrissent des feuilles des plantes et occasionnent aussi le sectionnement des tiges (pour les *Agrotis* seulement), diminuant ainsi le rendement.

Prévision

Le risque est **nul** pour *A. ipsilon*.

Le risque est **moyen** pour *A. segetum* sur les secteurs de Saint-Benoît-sur-Loire et Saint-Genouph (37).

Le risque est **fort** pour les noctuelles défoliatrices à Guilly et Chanteau (45).

Asperge

Composition du réseau d'observations

Culture	Type	Lieu	Stade
Asperge	Blanche, bio, 2 ^{ème} pousse	St-Claude-de-Diray (41)	Végétation
Asperge	Blanche, 2 ^{ème} pousse	Soings en Sologne (41)	Végétation
Asperge	Verte	Maslives (41)	Fin Récolte, pointe
Asperge	Verte	Talcy (41)	Fin Récolte, pointe
Asperge	Verte	Tour-en-Sologne (41)	Torche
Asperge	Blanche, 2 ^{ème} pousse	Darvoy (45)	Végétation

Piégeage	Indre-et-Loire	Loir-et-Cher	Loiret
Mouche de l'asperge	Savigny	Tour-en-Sologne	Darvoy

Modélisation	Indre-et-Loire	Loir-et-Cher	Loiret
Stemphyliose (Inoki)	Maulay	Tour-en-Sologne St-Léonard	Férolles

MOUCHE DE L'ASPERGE (*PLATYPAREA POECILOPTERA*)

Cette mouche pond sur la pointe de l'asperge. L'asticot creuse une galerie dans la tige qui provoque son dessèchement en juin ou début juillet.

Etat général

Le nombre d'individus piégés est toujours en hausse (20 pour 10 bâtons englués contre 7 la semaine dernière) à Tour en Sologne.

Seuil de nuisibilité

Le seuil est atteint dès la constatation de sa présence. Sa présence est à surveiller sur toutes les parcelles en démarrage de végétation (fin de récolte). La période sensible pour la plante se situe entre le stade pointe et le stade début de ramification.

Prévision

Le risque est important pour toutes les parcelles en démarrage de végétation (fin de récolte). Pour les parcelles en végétation (2^{ème} pousse ou arrêt de récolte précoce, le risque est faible, voire nul, en raison du stade des asperges.



Mouche de l'asperge
Photo LCA

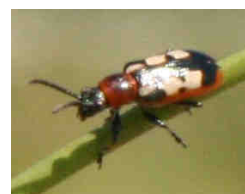
CRIOCERES

Etat général

Les populations de criocères restent globalement importantes avec tous les stades (adultes, œufs, larves) présents. Toutefois, les situations sont très contrastées d'une parcelle à l'autre, aussi bien au niveau des stades présents que du niveau d'infestation.

Seuil de nuisibilité

La nuisibilité est due essentiellement aux larves à partir du stade ramification. Les adultes ont peu d'incidence sur la plante, s'ils restent en quantité modérée.



Criocère 6 points
Photo LCA



Criocère pontes
Photo LCA



Criocère larves
Photo LCA

Prévision

Les conditions sont favorables. Le risque reste important pour toutes les parcelles en végétation.

STEMPHYLIOSE

Etat général

Sur le secteur Sologne, quelques taches de stemphylium restent visibles à la base des tiges. Il n'est pas observé de nouvelles infestations.

Prévision

Selon la modélisation, le risque de nouvelles contaminations est très faible pour l'ensemble de la région. La situation ne devrait évoluer qu'en fonction des passages orageux.

Betteraves rouges

Composition du réseau d'observations

Culture	Type	Lieu	Stade
Betterave potagère	Primeur – semis mi-mars	Férolles	Inter-rangs recouverts
	Primeur – semis mi-mars	Ouzouer sur Trézée	Inter-rangs recouverts
	Été – semis début à mi-avril	Ouvrouer les champs	Inter-rangs recouverts
	Été – semis début à mi-avril	Fresnay l'Evêque	8 feuilles
	Été – semis début à mi-avril	Tigy	8 feuilles
	Été – semis mi à fin avril	St Benoit	8 feuilles
	Conservation – semis début à mi-mai	Bray en Val	4 feuilles
		Sigloy	4 feuilles
		St Aignan le Jaillard	4 feuilles
	Conservation – semis mi-mai à fin mai	Saint Benoit sur Loire	2 feuilles
		Germigny des Prés	2 feuilles
		Sigloy	2 feuilles

Parcelles flottantes à Saint Benoit, Germigny des Prés

PUCERONS VERTS

Etat général

Les pucerons sont toujours présents avec des situations assez contrastées :

Dans les parcelles primeur et d'été, les pucerons sont absents ou en très faible nombre (quelques ailés isolés).

Dans les parcelles de conservation, des colonies sont présentes un peu partout. Globalement, pour les parcelles vers le stade 4 feuilles (infestées depuis une dizaine de jours), on commence à observer une baisse du nombre de pucerons grâce à une régulation par les auxiliaires et/ou par les interventions insecticides.

Dans les parcelles les plus touchées, le nombre de pucerons par pied a été divisé par 2 en une semaine y compris dans les zones non traitées (de 10 à 5 pucerons par pied). En moyenne dans les parcelles, le nombre de pucerons par pied est de l'ordre de 1 à 3.

Les piègeages en cuvette de *Myzus persicae* se maintiennent. On constate d'ailleurs encore beaucoup d'ailés dans les parcelles.

Prévision

Les conditions météo à venir sont plutôt favorables aux pucerons. Le risque diminue pour les parcelles au-delà de 4 feuilles, mais reste fort pour les jeunes stades et les derniers semis où des ailés peuvent encore coloniser.

ALTISES

Etat général

Le ravageur est présent de manière éparse, il a été assez actif ces derniers jours. Les populations étant globalement maîtrisées, leur nombre est limité et la nuisibilité est modérée.

Prévision

Le risque se maintient, il est modéré. Le stade des parcelles avançant, le risque va progressivement diminuer.

FONTE DE SEMIS

Etat général

Les fontes mentionnées la semaine dernière se stabilisent avec le stade des plantes qui a avancé (4-6 feuilles). De nouvelles attaques sont observées sur des stades 2 feuilles, malgré les conditions séchantes.

Prévision

En cas de pluies orageuses, le risque peut augmenter rapidement, selon les quantités de précipitations et le niveau de contamination de la parcelle.

CERCOSPORIOSE

Etat général

La situation est saine.

Prévision

Avec des températures nocturnes qui ont augmenté et des pluies orageuses possibles, les conditions deviennent plus favorables au champignon. Cela pourrait accélérer la maturité de l'inoculum, et les possibilités de 1^{ères} contaminations si les conditions pluvieuses persistent.

Courgette

Composition du réseau d'observations

Culture	Type	Lieu	Stade
Courgette	Abri	Villandry (37)	Récolte
Courgette	Abri, Bio	Chitenay (41)	Récolte
Courgette	Abri, Bio	Chanteau (45)	Récolte
Courgette	Plein-champ, Bio	Chitenay (41)	Floraison
Courgette	Plein-champ, Bio	Chanteau (45)	Floraison
Courgette	Plein-champ	Saint-Benoit (45)	Floraison

PUCERONS

Etat général

Les pucerons restent très présents, aussi bien sous abris qu'en plein-champs. Les infestations sont très variables d'un site à l'autre.

Seuil de nuisibilité

Même si le seuil de nuisibilité est mal déterminé, la présence des pucerons peut favoriser la prolifération des viroses au sein des parcelles concernées. Des colonies importantes seront préjudiciables au développement de la plante.

Prévision

Le risque est important sous abris et en plein-champ.

THRIPS

Etat général

Présent sous abris, les thrips sont également présents en plein-champs. Les infestations sont très variables d'un site à l'autre.

Seuil de nuisibilité

La nuisibilité du thrips sur courgette, sur notre région, n'est pas démontrée. Toutefois, il peut être vecteur de virose.

Prévision

Le risque est important sous abris et en plein-champ.

ACARIENS

Etat général

Des foyers sont signalés sous un abri dans le Loiret.

Seuil de nuisibilité

Même si le seuil de nuisibilité est mal déterminé, des colonies importantes seront préjudiciables au développement de la plante.

Prévision

Le risque est faible et limité aux abris.

OÏDIUM

Etat général

Présent sous abris, les infestations d'oïdium restent très faibles.

Prévision

Le risque est important sous abris. Il est faible en plein champ.

Cultures sous abris froids et maraîchage traditionnel

Composition du réseau de parcelles d'observation

		Salade	Chou	Radis	Tomate	Aubergine	Poivron	Concombre
Indre et Loire	conv	1	2	1	2	2	2	1
	bio				1	1	1	1
Loir et Cher	bio	1	1		1	1	1	1
Loiret	conv	4	2	3	2	1	1	1
	bio	3	1		2	2	2	2

Indre et Loire		Loir-et-Cher	Loiret	
Conventionnel	Bio	Bio	Conventionnel	Bio
Saint Genouph Villandry Veigné	La Ville aux Dames	Chitenay Blois	Saint Benoît sur Loire Guilly	Chanteau Ouvrouer

Composition du réseau de piégeage

Piégeage	Culture concernée	Lieu
Feutrine (mouche du chou)	Chou et crucifères	St Genouph (37), Villandry (37), St Benoit (45), Guilly (45)
Noctuelle <i>Mamestra brassicae</i> et teigne des crucifères <i>Plutella xylostella</i>	Chou et crucifères	St Genouph (37), Blois (41), Guilly (45), Chanteau (45)
Mineuse de la tomate <i>Tuta absoluta</i>	Tomate	La Ville aux Dames (37), Chitenay (41), Chanteau (45)

Salades

Composition du réseau d'observations

Culture	Type	Lieu	Environnement	Stade
Batavia	Conv	St Genouph	PC	Pommaison
Laitue	Conv	Sully	PC	Pommaison
Batavia	Conv	Sully	PC	Récolte
Laitue	Conv	Guilly	PC	8 F
Laitue	Conv	St Benoit	PC	8 F
Batavia	Bio	Ouvrouer	PC	Pommaison
Laitue	Bio	Chanteau	PC	Proche récolte
Laitue	Bio	Chanteau	PC	8 F
Batavia	Bio	Chitenay	PC	Pommaison

PUCERONS

Etat général

Quelques rares signalements dans les secteurs de St Benoit, Ouvrouer et de St Genouph. De petites colonies sont observées sans conséquence sur la production.

Prévision

Risque faible

NOCTUELLES DEFOLIATRICES

Etat général

1 seul signalement à Chanteau. Les dégâts sont observés sur des laitues (stade 8 F) et sur 8% des plantes.

A surveiller

LAPINS / LIEVRES

Etat général

Sur 2 sites du Loiret, on signale des dégâts sur des salades au stade pommaison et 8 feuilles.

MALADIES CRYPTOGAMIQUES

Etat général

Aucun signalement sur les parcelles du réseau.

Prévision

Le retour de la pluie dans la région est un facteur de risque.

A surveiller

Crucifères

ALTISES

Etat général

Elles sont présentes sur quasiment tous les sites. La pression de ce ravageur reste élevée sur certains secteurs (St Genouph, Villandry, St Benoit et Guilly).

Sur chou : toujours de grosses pullulations observées dans les secteurs de Villandry et de St Genouph avec au moins 10 à 30 altises par pied. Dans le Loiret, on retrouve entre 5 et 80% des plantes infestées avec 1 à 5 individus par plante.

Sur radis : on retrouve en moyenne de 0.3 à 5 altises par m². De grosses pullulations sont observées à Guilly et St Benoit avec 20-25 altises/m².

Prévision

Risque élevé. Les passages pluvieux prévus ces prochains vont temporairement ralentir leur activité.

Surveiller les jeunes plantations.

Choux

Culture	Type	Lieu	Environnement	Stade
Chou	Conv	St Genouph	PC	Proche récolte
Chou	Conv	Villandry	PC	Grossissement
Chou	Bio	Chanteau	PC	Récolte
Chou	Conv	St Benoit	PC	Proche récolte
Chou	Conv	Guilly	PC	Proche récolte
Chou	Bio	Chitenay	PC	Prépommaison

ALTISES

Etat général

Voir paragraphe ci-dessus (altises sur crucifères).

PUCERONS CENDRES

Etat général

Ils sont observés quasiment sur tous les sites (excepté à Chitenay). Les populations restent faibles (on signale tout au plus de petites colonies et des individus ailés). Les dégâts restent très limités du fait de la présence d'auxiliaires (coccinelles, micro hyménoptères, syrphes).

Prévision

Risque faible à modéré

Les passages pluvieux sont défavorables.

Surveiller les jeunes plantations et la présence d'auxiliaires.

CHENILLES PHYTOPHAGES

Etat général

De petites défoliations dues à des chenilles sont observées à Villandry et St Genouph. En moyenne, 5 à 10 % des plantes sont atteintes. A St Genouph, des noctuelles défoliatrices et les premières chenilles de piéride du chou ont été observées.

Prévision

Risque faible à modéré dans les secteurs de St Genouph et Villandry.

PHOMA LIGANS

Etat général

Des taches sont toujours observées à Chanteau sur 24% des choux en récolte.

Prévision

Risque faible

MOUCHE DU CHOU

Piégeage feutrine

		Sem 10-14	Sem 15	Sem 16	Sem 17	Sem 18	Sem 19	Sem 20	Sem 21	Sem 22	Sem 23	Sem 24
Indre et Loire	Veigné - Villandry	0	M E P	1	3	1	0	0	0	0	0	0.1
	Saint Genouph	0	3	4.3	9	3	0	0	0	0	0	1
Loiret	St Benoît sur Loire	0	0	9.6	11	10	5.8	0	0	1.5	1.2	2.7
	Guilly	0	0	0	44	20	7.6	0	0	0	0.8	1.3

Etat général

Des pontes sont comptabilisées sur tous les sites. Elles restent faibles dans l'ensemble et confirment le 2^{ème} vol qui avait débuté 2 semaines plus tôt dans le Loiret.

Seuil de nuisibilité

10 œufs par piège et par semaine.

Le seuil n'est pas atteint sur les 4 sites.

Prévision

Risque faible à modéré

Le 2^{ème} vol va se poursuivre.

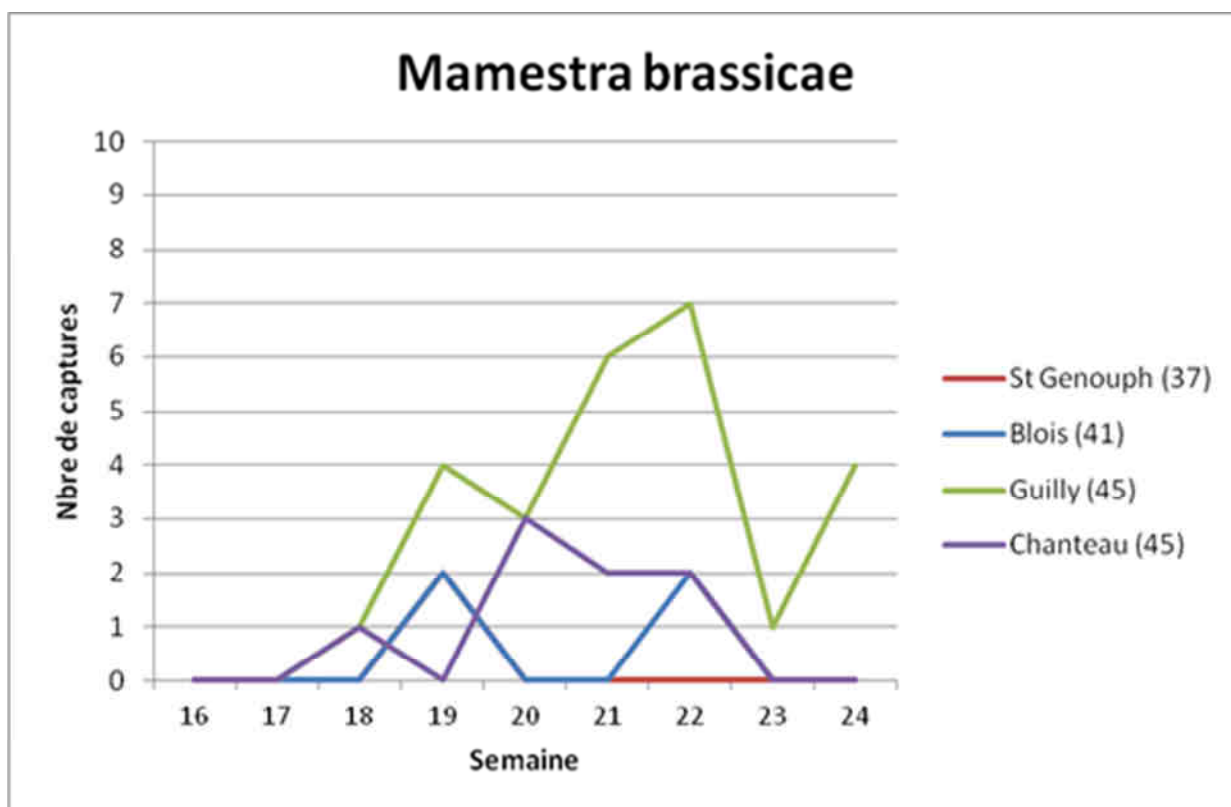
Surveiller vos plantations.

PIEGEAGE DE LA NOCTUELLE MAMESTRA BRASSICAE ET LA TEIGNE DES CRUCIFERES PLUTELLA XYLOSTELLA

Situation du réseau de piégeage 2015

	Nbre de piège Dépt 37	Nbre de piège Dépt 41	Nbre de piège Dépt 45
Noctuelle <i>Mamestra brassicae</i>	1 (St Genouph)	1 (Blois)	2 (Guilly / Chanteau)
Teigne des crucifères <i>Plutella xylostella</i>	1 (St Genouph)	1 (Blois)	2 (Guilly / Chanteau)

***Mamestra brassicae* :**



Etat général

4 captures à Guilly.

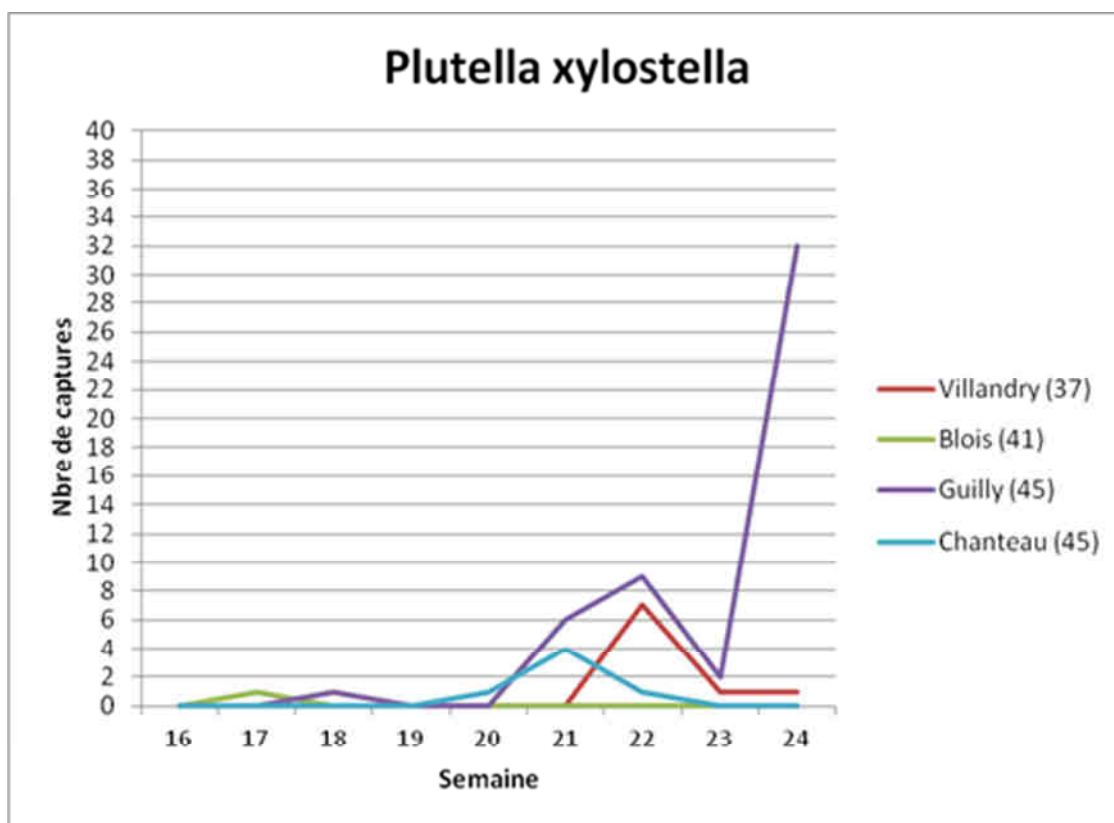
Seuil de nuisibilité

Il est atteint à la sortie des premières larves.

Prévision

Le risque est important dans le Loiret (secteur Guilly). Il est faible en Indre et Loire et Loir et Cher et dans le secteur de Chanteau.

Plutella xylostella :



Etat général

On observe une explosion du nombre de captures dans le secteur de Guilly et 1 seule capture à St Genouph. Rien sur les autres sites.

Seuil de nuisibilité

Il est atteint à la sortie des premières larves.

Prévision

Le risque est important dans le Loiret (secteur Guilly). Il est faible en Indre et Loire et Loir et Cher.

Radis

Composition du réseau d'observations

Culture	Type	Lieu	Environnement	Stade
Radis	Conv	St Genouph	Abri	Récolte
Radis	Conv	St Benoit	PC	2 F
Radis	Conv	Guilly	PC	2 F
Radis	Conv	Bonnée	PC	1ères feuilles

ALTISES

Etat général

Voir paragraphe ci-dessus (altises sur crucifères).

Solanacées et concombres

PUCERONS SP.

Etat général

Tomate, aubergine, poivron, concombre :

Présence hétérogène selon les sites et les cultures. Les colonies varient de quelques individus à de fortes populations selon la présence d'auxiliaires (lâchers ou naturels) et/ ou de traitement.

Prévision

Risque élevé.

Surveiller vos plantations et bien regarder sous les feuilles. Vérifier également la présence ou non d'auxiliaires.

ACARIENS TETRANYQUES.

Etat général

Aubergine, concombre :

Ils sont présents à Veigné et plus récemment à Chanteau et Guilly. Les infestations varient de 4 à 50% des plantes. Pour l'instant, de petits foyers avec quelques individus sont observés sur les 2 sites du Loiret. A Veigné, les colonies progressent et les premiers dégâts commencent à être observés (petits points blancs sur la face supérieure et qui correspondent aux piqûres de nutrition).

Prévision

Risque modéré à élevé dans les secteurs où il est bien implanté.

Soyez vigilant.

THRIPS SP.

Etat général

Tomate, aubergine, concombre :

Ils sont observés à St Benoit, Guilly, La Ville aux Dames et Chanteau. Les infestations progressent et varient entre 18 et 80% des pieds avec une moyenne de 5 individus par plante.

Prévision

Risque modéré à élevé dans les secteurs où il est bien implanté.

Surveiller vos plantations et bien regarder sous les feuilles. Vérifier également la présence ou non d'auxiliaires.

MOUCHES MINEUSES

Etat général

Elles sont toujours uniquement observées essentiellement à Chanteau sur tomate, aubergine et poivron. Les infestations sont faibles et touchent en moyenne 12% des pieds.

Prévision

Risque faible

AUXILIAIRES

Etat général

Les auxiliaires continuent de réguler plus ou moins efficacement les populations de pucerons. Des coccinelles, cécidomyies, micro hyménoptères sont observés ainsi que des auxiliaires plus généralistes comme les punaises anthocorides et mirides.

Concernant les thrips, des aélothrips (son prédateur) ont été observés à Ouvrouer.

Rappel :

Présentation de quelques auxiliaires et de leurs proies. Tableau non exhaustif.

Auxiliaires	Efficacité potentielle
Coccinelles à 2, 7 et 14 points (<i>Adalia</i> sp., ...)	Pucerons
Chrysopes	Pucerons, œufs lépidoptères et jeunes chenilles, acariens, cochenilles et aleurodes
Cécidomyies (<i>Aphidoletes</i> sp., ...)	Pucerons, acariens et aleurodes
Syrphes	Pucerons
Hémérobés	Pucerons, œufs lépidoptères et jeunes chenilles, cochenilles et aleurodes
Punaises anthocorides (<i>Orius</i> sp. ...)	Jeunes chenilles, pucerons, acariens, thrips
Punaises mirides (<i>Macrolophus</i> sp. ...)	Œufs lépidoptères, aleurodes, thrips, pucerons et acariens
Punaises namibes	Pucerons et jeunes chenilles
Acariens prédateurs (<i>Phytoseides</i> sp. <i>Neoseiulus</i> sp. ...)	Acariens, pucerons, thrips
Hyménoptères (<i>Praons</i> , <i>Aphidius</i> sp. ...)	Pucerons

Tomates

Composition du réseau d'observations

Culture	Type	Lieu	Environnement	Stade
Tomate	Conv	Villandry	Abri	Formation du fruit
Tomate	Conv	Veigné	Abri	Formation du fruit
Tomate	Bio	La Ville aux Dames	Abri	Rougisement du fruit
Tomate	Bio	Chanteau	Abri	Rougisement du fruit
Tomate	Conv	St Benoit	Abri	Formation du fruit
Tomate	Conv	Guilly	Abri	Formation du fruit
Tomate	Bio	Ouvrouer	Abri	Rougisement du fruit
Tomate	Bio	Chitenay	Abri	Formation du fruit

PUCERONS

Etat général

Voir paragraphe ci-dessus (solanacées et concombres).

PIEGEAGE DE TUTA ABSOLUTA

Situation du piégeage en 2015 :

	Nbre de piège Dépt 37	Nbre de piège Dépt 41	Nbre de piège Dépt 45
<i>Tuta absoluta</i>	1 (La Ville aux Dames)	1 (Chitenay)	3 (Guilly / Chanteau / St Benoit)

Etat général

Aucune capture à ce jour.

Prévision

Risque nul.

Aubergines

Composition du réseau d'observations

Culture	Type	Lieu	Environnement	Stade
Aubergine	Conv	Villandry	Abri	Formation fruit
Aubergine	Conv	Veigné	Abri	Récolte
Aubergine	Bio	La Ville aux Dames	Abri	Récolte
Aubergine	Bio	Chanteau	Abri	Formation du fruit
Aubergine	Bio	Ouvrouer	Abri	Fin floraison
Aubergine	Conv	Guilly	Abri	Fin floraison
Aubergine	Bio	Chitenay	Abri	Proche récolte

PUCERONS, MINEUSES, ACARIENS, THRIPS

Etat général

Voir paragraphe ci-dessus (solanacées et concombres).

DORYPHORES

Etat général

Présence de doryphores adultes, de larves et de pontes sur la plupart de secteurs.

Prévision

Risque modéré à élevé

Soyez vigilant

VERTICILLIOSE

Etat général

La maladie n'a pas progressé depuis la semaine dernière et reste présente sur 2 sites (Villandry et Veigné).

Prévision

Le risque reste modéré pour les parcelles infestées, faible ailleurs.

Surveiller vos cultures

Poivrons

Composition du réseau d'observations

Culture	Type	Lieu	Environnement	Stade
Poivron	Conv	Veigné	Abri	Formation du fruit
Poivron	Conv	Villandry	Abri	Formation du fruit
Poivron	Bio	La Ville aux Dames	Abri	Formation du fruit
Poivron	Bio	Chanteau	Abri	Formation du fruit
Poivron	Bio	Ouvrouer	Abri	Floraison
Poivron	Conv	St Benoit	Abri	Floraison
Poivron	Bio	Chitenay	Abri	Formation du fruit

PUCERONS, MINEUSES, THRIPS

Etat général

Voir paragraphe ci-dessus (solanacées et concombres).

CHENILLES PHYTOPHAGES

Etat général

Des défoliations et des morsures sur fruits sont observées dans les secteurs de Veigné et Chanteau. Des larves de pyrales sont détectées à Chanteau.

Concombres

Composition du réseau d'observations

Culture	Type	Lieu	Environnement	Stade
Concombre	Conv	Veigné	Abri	Formation des fruits
Concombre	Bio	La Ville aux Dames	Abri	Proche récolte
Concombre	Bio	Chanteau	Abri	Proche récolte
Concombre	Bio	Ouvrouer	Abri	Récolte
Concombre	Conv	Guilly	Abri	Formation des fruits
Concombre	Bio	Chitenay	Abri	Proche récolte

PUCERONS, ACARIENS, THRIPS

Etat général

Voir paragraphe ci-dessus (solanacées et concombres).

Légumes d'industrie

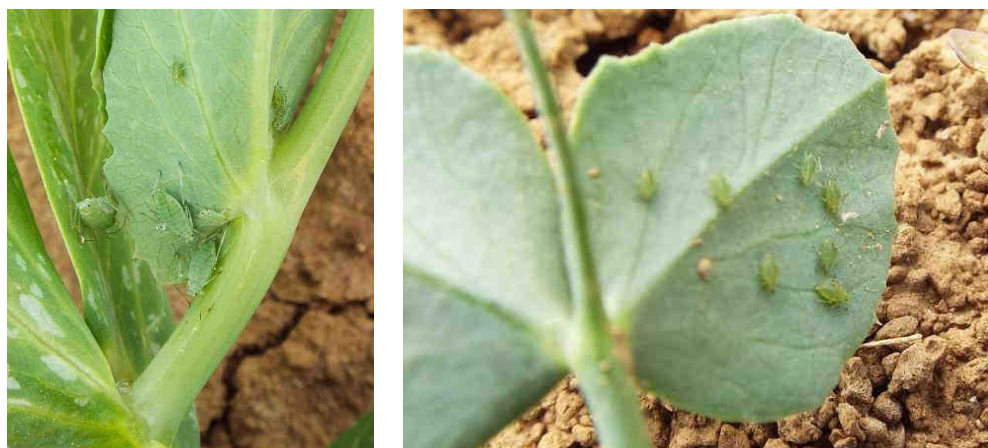
Pois de conserve

Composition du réseau d'observations

Culture	Type	Lieu	Stade
Pois de conserve	Industrie	Pruneville (28)	Remplissage gousses
		Guillonville 1 (28)	
		Terminiers 1 (28)	
		Lutz (28)	Début gonflement 2 derniers étages de gousses
		Viabon (28)	
		Chateaudun (28)	1 à 2 étages gousses plates
		Sancheville 1 (28)	
		Ozoir le Breuil (28)	
		Acclainville (28)	1-2 étages de fleurs
		Binas (41)	
		Mérouville (28)	Début floraison
		Epieds en Beauce (45)	
		Trancrainville (28)	Boutons blancs à 1 ^{ère} fleur
		Sancheville 2 (28)	
		Terminiers 2 (28)	Boutons accolés
Guillonville (2)			
			5-6 étages foliaires

PUCERONS

Etat général



*Pucerons verts observés sur feuilles de pois
(Photo Charlotte Lafon CA45)*

Des traces de pucerons verts ont été observées dans certaines parcelles du réseau parmi les moins avancées. Ils sont localisés sur les faces inférieures des feuilles, dans les étages inférieurs des plantes.

Seuil de nuisibilité

Le seuil de nuisibilité du puceron vert sur pois est de 10 colonies pour 20 plantes.

Prévision

Le seuil de nuisibilité n'est pas atteint.

Bien que les conditions climatiques de ces derniers jours aient été très favorables à l'expansion de ravageur ; il n'a pas été observé d'évolution des populations de pucerons.

Maintenir la vigilance sur les parcelles.

ANTHRACNOSE DU POIS

Etat général

Pas d'observation d'antracnose sur les parcelles du réseau.

Stade de sensibilité et facteurs favorables

Cf. BSV n° 10

Prévision

Les conditions climatiques des jours à venir, avec les précipitations annoncées seront assez favorables au développement de la maladie dans les parcelles. Le risque peut être considéré comme faible à moyen.

MILDIU DU POIS

Etat général

La pression mildiou est stable dans les parcelles du réseau (pas d'évolution des traces observées la semaine dernière).



*Photos ci-dessus : mildiou sur les faces supérieures (à gauche) et inférieures (à droite, présence du feutrage gris) sur feuilles de pois.
(Photo Charlotte Lafon CA45)*

Stade de sensibilité et facteurs favorables

Le mildiou se caractérise par la présence, sur les feuilles, d'une décoloration jaunâtre sur la face supérieure et d'un feutrage duveteux gris violacé sur la face inférieure. Le développement du mildiou est favorisé par un climat humide, peu ensoleillé et des températures comprises entre 1 et 18°C (température optimale : 6°C).

Prévision

Les températures (mildiou bloqué au-delà de 18°C) et les vents séchants constituent des conditions défavorables à l'expansion du mildiou. Attention cependant aux précipitations annoncées en fin de semaine (et aux irrigations dans les parcelles à forte végétation), qui entretiennent une humidité constante au niveau du feuillage, favorisant le développement de la maladie.

TORDEUSE DU POIS

Etat général

D'importantes captures ont été observées (correspondant à la période de chaleur de fin de semaine dernière). Ci-dessous, le récapitulatif des captures :

Parcelle	Nb de tordeuses piégées				
	Semaine 21	Semaine 22	Semaine 23	Semaine 24	Total
Pruneville (28)	14	28	65	40	147
Guillonville 1 (28)	-	34	56	59	149
Viabon (28)	-	32	76	88	196
Lutz (28)	-	-	70	49	119
Sancheville 1 (28)	-	-	14	-	14
Chateaudun (28)	-	-	4	74	78
St Cloud en Dunois (28)	-	-	11	-	11
Lutz en Dunois 2 (28)	-	-	19	-	19

Stade de sensibilité et seuil de nuisibilité

Le stade de sensibilité du pois de conserve à la tordeuse commence à la fin de la floraison du 1^{er} étage de fleur, dès l'apparition des premières gousses plates, jusqu'à une dizaine de jours avant la récolte. Le seuil de nuisibilité de la tordeuse est considéré dépassé lorsque le cumul de piégeage est de l'ordre de 50 captures.

Prévision

Les fortes chaleurs de la fin de semaine dernière ont été favorables aux vols de tordeuses (captures importantes sur certains secteurs). Bien que les conditions à venir soient moins favorables (vents et précipitations), le risque reste élevé pour les parcelles ayant atteint le stade 1^{ères} gousses et lorsque que le seuil de 50 tordeuses piégées est dépassé. **Surveillez vos pièges.**

Le risque est à gérer à la parcelle, il est recommandé de placer un piège dans la parcelle afin d'estimer l'intensité de la pression du ravageur sur la culture. Pour rappel, **les pièges doivent être placés au stade bouton blanc, juste avant le début de la floraison.**

Haricot/Flageolet

Composition du réseau d'observations

Culture	Type	Lieu	Stade
Flageolet	Industrie	Epieds en Beauce (28)	2 feuilles simples à 1 ^{ère} trifoliées
		Tournoisis (45)	2 feuilles simples
		Mérouville (28)	En cours de levée
Haricot		St Benoit sur Loire (45)	2 feuilles simples
		Bray en Val (45)	
		St Denis de l'Hotel (45)	

PUCERONS NOIRS

Etat général

Quelques pucerons noirs ont été observés sur les parcelles du réseau, sans toutefois dépasser le seuil de nuisibilité.

Seuil de nuisibilité

Le seuil de nuisibilité est de 1 colonie de pucerons pour 2 plantes. Les pucerons, en plus d'affaiblir les plantes par ponctions de sève peuvent également être vecteurs de viroses.

Prévision

Les conditions climatiques venteuses (et pluvieuses en fin de semaine) ne sont pas propices à un développement des pucerons. Maintenez néanmoins la surveillance sur vos parcelles.

Scorsonère

Composition du réseau d'observations

Culture	Type	Lieu	Stade
Scorsonère	Industrie	Tigy	5-6 feuilles vraies
		Sigloy	
		St Denis de l'Hôtel	3-4 feuilles vraies
		St Benoit sur Loire	2-3 feuilles vraies

Rien à signaler sur les parcelles.

Oignon-échalote

Composition du réseau d'observations

Culture	Type	Lieu	Stade
Oignon	Blanc botte, bio	Chitenay (41)	Bulbaison
		Chanteau (45)	Bulbaison
	Blanc botte	Brinon-sur-Sauldre (18)	Récolte en cours
		Saint-Genouph (37)	Proche récolte
		Saint-Benoît-sur-Loire (45)	6 ^{ème} feuille
		Guilly (45)	Bulbaison
		Outarville (45)	3 ^{ème} feuille
	Jours courts	Santilly (28)	Proche récolte
		Saint-Léonard-en-Beauce (41)	Bulbaison
		Saint-Pérvy-La-Colombe (45)	Proche récolte
	Bulbille, bio	Chanteau (45)	Début bulbaison
		Chitenay (41)	7 ^{ème} feuille
		Ouvrouer-les-Champs (45)	Bulbaison
	Bulbille	Terminiers (28)	Bulbaison
	Semis	Saint-Claude-de-Diray (41)	5 ^{ème} feuille
		Maves (41)	4 ^{ème} feuille
		Le Gault-Saint-Denis (28)	4 ^{ème} feuille
		Loigny-la Bataille (28)	3 ^{ème} feuille
		Loigny-la Bataille (28)	3 ^{ème} feuille
		Terminiers (28)	3 ^{ème} feuille
		Guillonville (28)	3 ^{ème} feuille
		Terminiers (28)	3 ^{ème} feuille
		Guilly (45)	4 ^{ème} feuille
		Coudray (45)	Proche récolte
		Gidy (45)	2 ^{ème} feuille
		Gidy (45)	2 ^{ème} feuille
		Guillonville (45)	3 ^{ème} feuille
		Poilly-lez-Gien (45)	5 ^{ème} feuille
		Saint-Benoît-sur-Loire (45)	5 ^{ème} feuille
		Villandry (37)	Récolte en cours
Semis, bio	La Chapelle-Saint-Martin-en-Plaine (41)	3 ^{ème} feuille	
	Chanteau (45)	4 ^{ème} feuille	
Echalion	Semis	Guilly (45)	5 ^{ème} feuille
Echalote	Semis, bio	Chitenay (41)	Bulbaison
		Saint-Benoît-sur-Loire (45)	Bulbaison
	Bulbille	Terminiers (28)	Bulbaison

MILDIU DE L'OIGNON (*PERONOSPORA DESTRUCTOR*)

Etat général

La maladie n'évolue pas sur les parcelles avec signalement les semaines précédentes. Les symptômes sont secs, il n'y a pas de nouvelles sporulations.

Modélisation au 10 juin 2015

Les résultats de modélisation de Miloni (modèle mildiou oignon) sont présentés sous forme de tableau (voir ci-dessous).

Sites	Dates de sortie de taches réalisées (dates des contaminations)	Nombre de sorties de taches prévues (dates des contaminations)		Nombre et dates des dernières contaminations
		Semaine en cours	Semaine prochaine	
Guillonville (28)	31/5 (16/5)	0	0	0
Rouvray (28)	31/5 (16/5)	1 (31/5)	0	0
Déols (36)	17/5 (2/5)	0	0	0
Parçay-Meslay (37)	18/5 (4/5)	0	0	0
Tour en Sologne (41)	25/5 (8/5)	0	0	0
St Léonard en Beauce (41)	30/5 (16/5)	0	0	0
Ouzouer le Marché (41)	6/6 (23/5)	0	0	0
Férolles (45)	8/6 25-mai	0	0	0
Pithiviers (45)	30/5 (16/5)	0	0	0
Outarville (45)	31/5 (16/5)	0	0	0

Les prévisions de sortie de tache de mildiou sont données à titre indicatif (évolution en fonction des prévisions météorologiques).

Prévision

Des sorties de tache sont prévues pour cette fin de la semaine sur le secteur de la station modélisée de Rouvray (28).

Aucune nouvelle contamination n'a eu lieu cette semaine.

Pour les 3 jours à venir, la prévision de d'orage, de rare averse et d'hygrométrie max supérieure à 82 % peuvent être **faiblement favorable** à de nouvelles contaminations sur la partie nord de la région (Eure-et-Loir, Loir-et-Cher et Loiret).

Attention aux irrigations réalisées en soirée ou tôt le matin qui prolongent les hygrométries fortes de la nuit et qui peuvent provoquer des conditions favorables à de nouvelles contaminations.

THRIPS

Etat général

Au sein du réseau d'observation, la présence de thrips est détectée à Chitenay (41), Saint-Genouph et Villandry (37), Ouvrouer-les-Champs (45), Terminiers et Loigny-La-Bataille (28). Les parcelles sont touchées au maximum à 20%. Globalement, les symptômes sont limités.

Seuil de nuisibilité

Les thrips sont souvent peu préjudiciables sur oignon sauf pour de grandes populations par temps chaud et sec. Pour l'oignon blanc botte, il peut y avoir dépréciation du feuillage en cas de fortes populations.

Un suivi des populations est réalisé sur différents secteurs de la région, voir le paragraphe poireau.

Prévision

Le risque est **moyen** compte tenu des prévisions météorologiques des 3 prochains jours.

CLADOSPORIOSE (CLADOSPORIUM ALLII CEPAE)

Etat général

La maladie est présente principalement sur cultures proches de la récolte dans l'Eure-et-Loir, dans le Loiret et dans l'Indre-et-Loire.

Prévision

Les 3 prochains jours seront **peu favorables** au développement de la maladie.

POURRITURE BLANCHE (SCLEROTIUM CEPIVORUM BERK.)

Etat général

A Chanteau (45), la maladie touche 20% d'une parcelle d'oignon blanc, bio sous abri.

Prévision

Le risque est **faible**.

Cette maladie est difficile à enrayer. Les dégâts pouvant être importants une année, nuls la suivante. La pratique d'une rotation de 4 à 5 ans est recommandée pour lutter contre ce pathogène.



Feutrage mycélien blanc et petits sclérotés noirs sur oignon blanc. FREDON Centre

POURRITURE BASALE FUSARIENNE (FUSARIUM OXYSPORUM CEPAE)

Cette maladie est causée par un champignon terricole, spécifique des Allium (oignon, ail ciboulette, poireau). Cette maladie se traduit par une attaque du système racinaire du bulbe provoquant une pourriture ferme brun rosé qui se recouvre par la suite d'un mycélium blanchâtre.

Les premiers symptômes de la maladie sont un jaunissement et un dépérissement du feuillage.

Etat général

Comme la semaine dernière, la maladie est toujours présente sur oignon bulbille bio à Chanteau (45). Pas de signalement ailleurs sur le réseau d'observation.



Pourriture basale fusarienne sur oignon bulbille FREDON Centre

Prévision

La maladie s'aggrave lorsque la température du sol est entre 25 et 28°C et que l'humidité du sol est importante.

Comme pour la plupart des maladies causées par un pathogène terricole, la pratique d'une rotation de 3 ans avec des cultures non sensibles est recommandée (carotte, épinard, laitue,...) ainsi que le choix de cultivars résistants à la maladie.

DIVERS

A Chitenay (41), la présence de *Botrytis squamosa* est signalée sur oignon bulbille.

Pomme de terre primeur

Composition du réseau d'observations

Culture	Type	Lieu	Stade
Pomme de terre	Plein champ, bio	La-Ville-aux-Dames (37)	Premières baies visibles
		Chitenay (41)	90% recouvrement
		Chanteau (45)	10% recouvrement
	Plein champ	Saint-Genouph (37)	Floraison
		Poilly-lez-Gien (45)	Récolte en cours
		Guilly (45)	Récolte en cours
		Saint-Benoît-sur-Loire (45)	Début floraison

MILDIU DE LA POMME DE TERRE (*PHYTOPHTHORA INFESTANS*)

Etat général

Pas de nouvelle tache observée cette semaine au sein du réseau pomme de terre primeur. En grandes cultures, il n'y a aucun signalement.

Modélisation Situation au 10/06/2015:

Le BSV pomme de terre de la région Centre utilise le modèle Mileos® (www.mileos.fr) qui se base sur le cycle épidémique de *Phytophthora infestans*. Une notice explicative (voir [ici](#)) du modèle Mileos® est présente avec les BSV légumes sur le site internet de la Chambre Régionale d'Agriculture du Centre.

Pour la modélisation :

- Les stations en risque très fort avec la 5^{ème} à 7^{ème} génération est en cours pour les situations les plus avancées (toutes les stations de Louville, Pré-St-Evroult, Rouvray et Viabon. Le risque est donc présent pour toutes les variétés, même résistantes. Le niveau de risque est globalement fort. Le seuil de nuisibilité a été atteint la semaine passée sur ces secteurs les 3, 5 et/ou 6 juin.
- Les stations en risque faible à nul correspondant à toutes les autres stations qui se situent en 4^{ème} génération en attente jusqu'à la 7^{ème} génération en cours. C'est stations n'ont pas atteint de seuil de nuisibilité la semaine dernière à l'exception de la station de Guillonville -28- (seuil atteint le 5 juin pour les variétés sensibles et résistantes) .

Prévision

Remarque préalable : Le tableau ci-dessous ne donne qu'une information à la date et l'heure indiquée où les données sont disponibles pour chaque station

Département	Stations météo	Génération(s) en cours au 10/6	3 ^{ème} génération incubée	4 ^{ème} génération incubée	5 ^{ème} génération incubée	Niveau de risque au 10/6	Seuil de nuisibilité atteint du 10 au 12/6			Jour(s) où seuil de nuisibilité atteint
							VS*	VI*	VR*	
Eure-et-Loir (28)	Chartres (8h)	6 en attente	OUI	OUI	OUI	nul	NON	NON	NON	
	Guillonville (6h)	6-7 en cours	OUI	OUI	OUI	nul	NON	NON	NON	5/6 pour VS* et VI*
	Louville (6h)	6-7 en cours	OUI	OUI	OUI	très fort	OUI	OUI	OUI	3, 5 et 6/6 pour VS*, VI* et VR*
	Pré-Saint-Evroult (6h)	6-7 en cours	OUI	OUI	OUI	très fort	OUI	OUI	OUI	5/6 pour VS*, VI* et VR*
	Rouvray (9h)	5 et 6 incubées et 7 en cours	OUI	OUI	OUI	très fort	OUI	OUI	OUI	3, 5 et 6/6 pour VS*, VI* et VR*
	Viabon (6h)	6-7 en cours	OUI	OUI	OUI	très fort	OUI	OUI	OUI	3, 5 et 6/6 pour VS*, VI* et VR*
Loir-et-Cher (41)	La Chapelle Vicomtesse (6h)	5 en attente	OUI	OUI	NON	nul	NON	NON		
	Ouzouer-le-Marché (11h)	6 en attente	OUI	OUI	OUI	nul	NON	NON	NON	
	St Léonard en Beauce (3h)	5 en attente	OUI	OUI	NON	nul	NON	NON		
Loiret (45)	Amilly (5h)	4 en attente	OUI	NON	NON	nul	NON			
	Boisseaux (8h)	4 en attente	OUI	NON	NON	nul	NON			
	Férolles (8h)	4 en attente	OUI	NON	NON	nul	NON			
	Gien (8h)	5 en attente	OUI	OUI	NON	nul	NON	NON		
	Outarville (8h)	4 incubée	OUI	OUI	NON	nul	NON	NON		
	Pithiviers (8h)	5 en attente	OUI	OUI	NON	nul	NON	NON		
Essonne (91)	Boigneville (11h)	5 incubée	OUI	OUI	OUI	faible	NON	NON	NON	

A cet instant de l'analyse et pour les trois prochains jours (du 10 au 12 juin), d'après les prévisions météorologiques, **le seuil de nuisibilité sera atteint le 12 juin pour les secteurs correspondant aux stations modélisées suivantes : Louville-la-Chênard, Pré-St-Evroult, Rouvray et Viabon (28) pour les variétés sensibles, intermédiaires et résistantes.**

Pour les secteurs correspondant aux autres stations météo, le seuil de nuisibilité ne sera atteint pour aucune variété.

Ce bulletin donne une tendance de la situation sanitaire sur la région sur la base d'observations ponctuelles à la date de rédaction du message. Toutefois, cette tendance ne peut être transposée telle qu'elle a chacune de vos parcelles. Pour connaître le risque mildiou en temps réel, vous avez la possibilité de vous abonner pour pouvoir utiliser le modèle Mileos®.

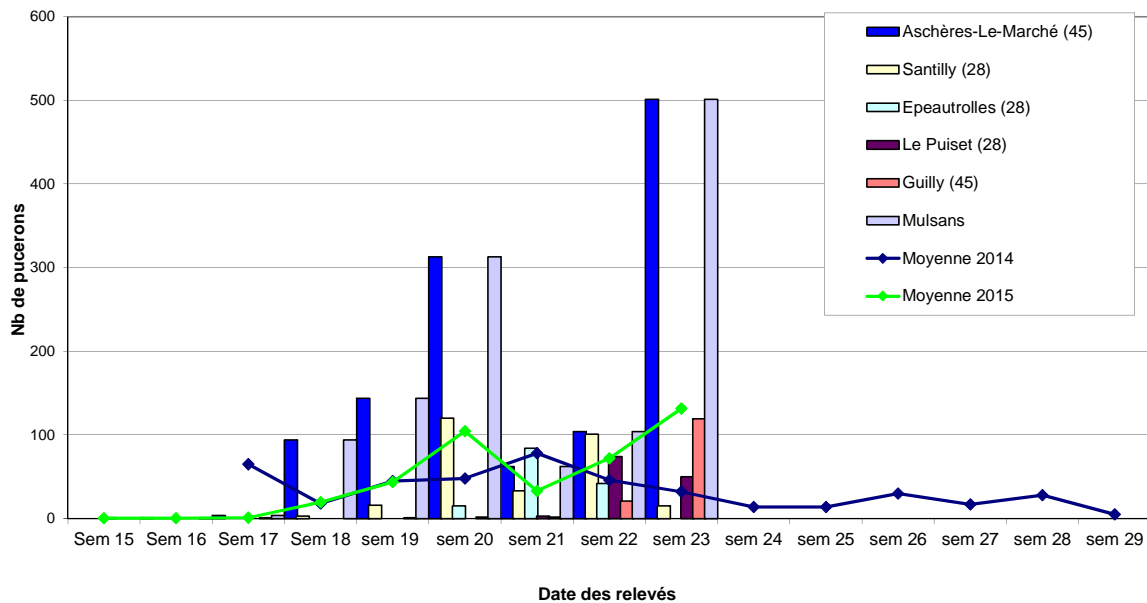
PUCERONS

Comme l'an dernier, un réseau de cuvettes est mis en place afin de suivre l'évolution des populations de pucerons, vecteurs de virus.

Le réseau de piégeage concerne cette semaine Le Puiset, Bonneval et Epeautrolles (28), Saint-Benoît-sur-Loire, Aschères-le-Marché (45) et Mulsans (41).

D'après le graphe ci-dessous, cette semaine encore des pucerons ont été capturés sur tous les secteurs.

**Evolution des populations de pucerons en 2015 (comparaison captures moyennes 2014)
nombre de pucerons dans les pièges chromatiques (cuvette jaune)**



Etat général

Au sein du réseau des pucerons sont signalés à Saint-Benoît-sur-Loire, Chanteau (45), Saint-Genouph (37) Pas de signalement pour le reste du réseau d'observation pomme de terre primeur mais de nombreux signalements sont fait en grandes cultures avec seulement quelques pucerons sur les départements d'Eure-et-Loir et du Loir-et-Cher. .

Seuil de nuisibilité

Le seuil de nuisibilité est atteint lorsque **20 folioles sur 40 notées** sont porteuses de pucerons.

Ce seuil n'est pas atteint actuellement.

Prévision

Des conditions plus printanières peuvent permettre le développement de populations en présence. Le risque est **moyen** d'autant plus que le vol est en cours et de nouvelles arrivées sont toujours possibles.

DORYPHORE (LEPTINOTARSA DECEMLINEATA)



Larve de doryphore
Photo : FREDON Centre



Adulte de doryphore sur feuilles de pomme de terre
Photo : FEREDDEC Bretagne



Photo : œufs de doryphores
Crédit : FEREDDEC Bretagne



Photo : œufs de coccinelle
Crédit : FREDON Centre

Attention aux confusions !

Les œufs de ce ravageur peuvent être confondus avec ceux de la coccinelle.

Etat général

A Saint-Genouph (37) quelques adultes et larves de doryphore ont été repérés sur parcelle. A Chitenay (41) un foyer a été observé avec présence de larves.

Seuil de nuisibilité

Seuil de nuisibilité pour les doryphores : 2 foyers en bordure sur 1000m².

1 foyer = 1 ou 2 plantes avec au moins 20 larves.

Ce seuil n'est pas dépassé sur l'ensemble du réseau d'observation cette semaine.

Veillez à éliminer les repousses et tas de déchets de plantes hôtes sur lesquels les premiers doryphores se concentrent.

Prévision

Les températures optimales de développement de ce ravageur se situent entre 25 et 28°C.

Pour les 3 prochains jours, le risque est **moyen** pour les secteurs avec signalements. Ailleurs, surveillez les arrivées sur parcelles.

DIVERS

Présence de cicadelles vertes sur parcelles du Loiret.

Quelques symptômes de pourriture grise sont signalés à la Ville-aux-Dames (37) et Poilly-lez-Gien (45).

Ombellifères

Carotte, céleri, cerfeuil, persil

Composition du réseau d'observations

Culture	Type	Canton	Stade
Carotte	Botte – Abri - BIO	Chanteau (45)	Récolte
Carotte	Botte - Abri	Saint-Genouph (37)	Récolte
Carotte	Botte	Villandry (37)	Proche Récolte
Carotte	Botte	Ouzouer-sur-Loire (45)	Grossissement
Carotte	Petite - Industrie	St-Denis-l'Hôtel (45)	Grossissement
Carotte	Petite - Industrie	Bonnée (45)	Grossissement
Carotte	Petite - Industrie	Tigy (45)	Grossissement
Carotte	Botte	Cerdon (45)	Grossissement
Carotte	Botte – BIO	Chanteau (45)	Grossissement
Carotte	Botte	Saint-Benoit (45)	Grossissement
Carotte	Botte	Guilly (45)	Grossissement
Carotte	Botte	Cerdon (45)	4 feuilles
Céleri	Branche	Villandry (37)	Proche récolte
Céleri	Rave - BIO	Chanteau (45)	8 feuilles
Céleri	Rave	Chitenay (41)	5 feuilles
Céleri	Rave	Darvoy (45)	5 feuilles
Céleri	Branche	Guilly (45)	Reprise
Céleri	Branche	Darvoy (45)	Reprise
Cerfeuil		Darvoy (45)	Jaunissement du feuillage
Cerfeuil		Saint-Benoit (45)	Grossissement
Cerfeuil		Saint-Benoit (45)	Grossissement
Persil		Ouzouer-sur-Loire (45)	> 30 cm
Persil		Saint-Benoît (45)	30 cm
Persil		Brinon-sur-Sauldre (18)	25 cm
Persil		Ouzouer-sur-Loire (45)	20-25 cm
Persil	BIO – 2 ^{ème} coupe	Chanteau (45)	7-10 cm

En bref

Carotte : le stade des cultures varie de 4 feuilles à proche récolte en plein champ. Rares pucerons sur 2 cultures plein champ. Présence d'auxiliaires dans de nombreuses parcelles. Rares taches foliaires sur 1 parcelle, sans pathogène fongique détecté.

Céleri : les stades varient de reprise à proche récolte. Rares pucerons sur 1 culture avec présence d'auxiliaires. Mouche mineuse sur 1 culture de céleri-rave.

Cerfeuil : les cultures sont au stade grossissement. Présence de chenilles défoliatrices sur 1 culture et de rares pucerons sur 1 autre culture.

Persil : les cultures varient du stade 7-10 cm au stade proche récolte. Pucerons parasités dans la parcelle sous abri.

MOUCHE DE LA CAROTTE

Modélisation

SWAT signale que vol et pontes sont terminés sur toutes les stations modélisées : Outarville (28), Déols (36), Parçay-Meslay (37), Tour-en-Sologne (41) et Férolles (45). Le vol s'est particulièrement prolongé sur les stations de Férolles et de Tour-en-Sologne : 2 semaines de plus qu'à Parçay-Meslay et Déols.

Pièges chromatiques

Les pièges sont installés en Indre-et-Loire à Villandry et St-Genouph et dans le Loiret à Tigy, St Denis-l'Hôtel, Guilly, Darvoy, Bonnée, Cerdon et St Benoît sur Loire. **Les captures se sont poursuivies, en forte baisse** : 1 capture a été enregistrée à St-Benoît.

Prévision

Le vol de première génération est terminé. Les larves et pupes poursuivent leur développement, le prochain vol pourrait intervenir sous 1 mois.

MOUCHE DU CELERI (PHILOPHYLLA OU EULEIA HERACLEI)

Etat général

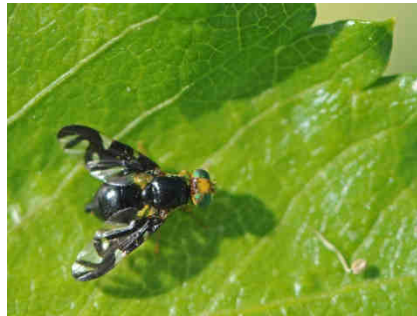
Des captures de mouches du céleri ont été enregistrées sur les pièges chromatiques carotte à Cerdon. Des dégâts sont observés sur une culture de céleri-rave dans le Loiret sur 16% des plantes.

Cycle et symptômes

La 1ère génération apparaît en mai et la 2de en juillet. Les feuilles sont parcourues de mines, la larve se nourrit en creusant des galeries dans les feuilles pendant environ un mois. Les mines, lorsqu'elles se rejoignent, se traduisent par une grosse tache blanche. En cas de forte attaque, les feuilles prennent alors une allure brûlée et desséchée.

Nuisibilité

Elle est fonction de l'intensité de l'attaque. Sur céleri-branche, elle peut affecter la qualité commerciale du produit. Son impact sur céleri reste généralement mineur.



Mouche du céleri
Photo plaisir passion



Dégâts de mouche mineuse sur feuille de céleri
Photo Agri29 légumes

PUCERONS

Etat général

De rares pucerons sont observés sur 2 cultures de **carotte en plein champ**, sur 1 culture de **céleri**, sur 1 culture de cerfeuil et 1 culture de persil sous abri. On observe de nombreux auxiliaires en plein champ : coccinelles adultes et larves, chrysopes et syrphes.

Nuisibilité

Leur nuisibilité est forte sur jeunes plants jusqu'au stade 3 feuilles. Au-delà, les auxiliaires exercent un bon contrôle des populations de pucerons. A la récolte, leur présence peut nuire à la qualité commerciale sur persil, céleri-branche et carotte-botte.

Prévision

Avec le développement des auxiliaires, le risque devient faible. Surveiller la présence de pucerons et d'auxiliaires sur les semis avant le stade 3 feuilles.

CHENILLES DEFOLIATRICES

Etat général

Des chenilles sont présentes en quantité assez importante sur une parcelle de cerfeuil dont elles consomment le feuillage.

Les dégâts restent mineurs en général, en particulier sur feuillage développé.

TACHES FOLIAIRES SUR CAROTTE

Etat général

Des taches foliaires sont signalées sur 1 culture de carotte : de rares taches sont de couleur marron, allongées, les taches sont présentes en foyers.

L'analyse des échantillons réalisée à la FREDON ne révèle **pas de pathogène fongique.**

MILDIU (*PLASMOPARA NIVEA*) ET SEPTORIOSE DU PERSIL

Etat général

Ils ne sont pas signalés cette semaine.

Prévision

Malgré quelques pluies annoncées, le temps globalement sec n'est pas favorable à leur développement. Le risque est faible.

Poireau

Composition du réseau d'observations

Culture	Type	Lieu	Stade
Poireau	Pépinière plein champ	Fresnes (41)	6 feuilles
Poireau	Pépinière plein champ, Bio	St-Claude-de-Diray (41)	5 feuilles
Poireau	Pépinière plein champ	Soings-en-Sologne (41)	4 feuilles
Poireau	Pépinière plein champ, Bio	Chanteau (45)	4 feuilles
Poireau	Pépinière plein champ	Darvoy (45)	5 feuilles
Poireau	Pépinière plein champ	St Benoît (45)	3 feuilles
Poireau	Plantation	Villandry (37)	Croissance
Poireau	Plantation	Guilly	Reprise

Piégeage	Indre-et-Loire	Loir-et-Cher	Loiret
Thrips	Villandry	Tour-en-Sologne	St Benoît
Teigne	Villandry	Fresnes Soings St-Claude-de-Diray	Chanteau Darvoy St Benoît

Modélisation	Indre-et-Loire	Loir-et-Cher	Loiret
Thrips (Inoki)	Fondettes	Tour-en-Sologne	Boisseaux
Rouille (Inoki)	Maulay	St-Léonard	Férolles

MOUCHE DE L'OIGNON (*DELIA ANTIQUA*)

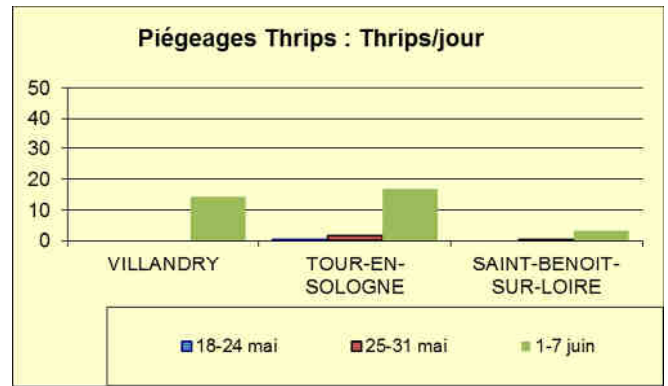
Voir Ravageurs communs.

THRIPS

Etat général

Le premier vol a commencé. Les captures sont importantes à Tour-en-Sologne et Villandry.

Au sein des poireaux, les populations sont en nette augmentation, pour atteindre 80% des plantes sur certaines parcelles. Les premiers dégâts sur feuillage sont visibles.



Seuil de nuisibilité

Le seuil de nuisibilité (50% des plantes avec au moins 1 thrips ou 10 thrips/plaque/jour) est atteint en Indre-et-Loire et Loir-et-Cher.

Prévision

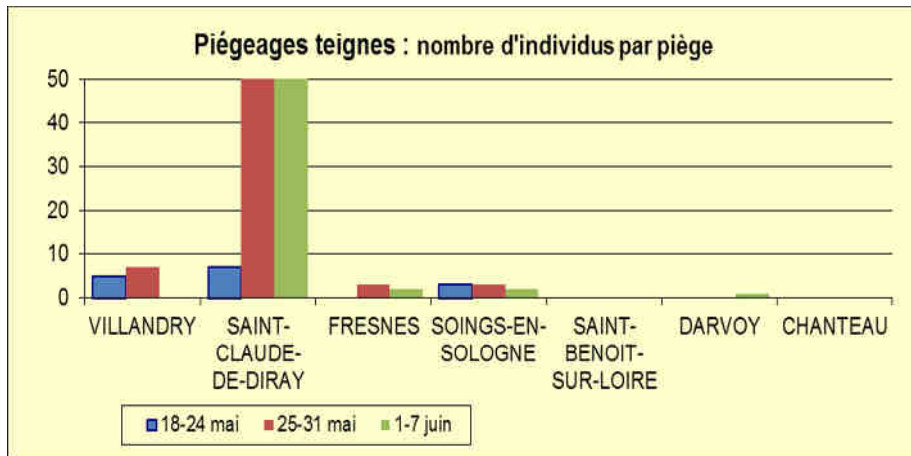
Les piégeages confirment les prévisions de la modélisation sur le premier vol (issu des populations de larves hivernantes). Le risque est important.

TEIGNE

Etat général

Au sein du réseau de piégeages (adultes), les captures se confirment en Loir-et-Cher. Elles demeurent très importantes sur le secteur de Saint-Claude-de-Diray. Une première capture est enregistrée dans le Loiret.

Il n'est pas observé de sortie de chenilles en culture pour le moment.



Seuil de nuisibilité

Il est atteint à la sortie des premières larves.

Prévision

Le risque est important en Loir-et-Cher et Indre-et-Loire. Il est faible dans le Loiret.

ROUILLE

Etat général

Il n'est pas observé de rouille au sein du réseau d'observation.

Modélisation au 9 juin

Station	Sorties de taches 3-9 juin	Sorties de taches Prévues /3 prochains jours	Génération en cours
Maulay	Absence de données		
Fondettes	4	Oui	G4
Tour-en-Sologne	4	Oui	G4
St-Léonard	1	Oui	G4
Férolles	4	Oui	G4
Boisseaux	2	Oui	G4

Prévision

Selon la modélisation, le risque de sortie de taches est important mais l'inoculum étant faible pour le moment, le risque global est faible.

GRAISSE
Etat général

Il n'est pas observé de graisse au sein du réseau d'observation.

Prévision

Le risque global est faible pour le moment. Il peut devenir important en cas de passage orageux.