

sommaire

Ravageurs communs à plusieurs cultures	2
Asperge	4
Betteraves rouges	5
Courgette	7
Cultures sous abris froids et maraîchage traditionnel	8
Salades	8
Crucifères	9
Solanacées et concombres	13
Tomates	14
Aubergines	15
Poivrons	16
Concombres	17
Fraisiers	17
Fraisiers jours courts	17
Légumes d'industrie	20
Pois de conserve	20
Scorsonère	22
Oignon-échalote	23
Pomme de terre primeur	26
Ombellifères	30
Carotte, céleri, cerfeuil, persil	30
Poireau	33

EN BREF

Ravageurs communs à plusieurs cultures : Noctuelles : vol de noctuelle terricole (*A. segetum*) dans le Loiret et l'Indre-et-Loire. Vol de la noctuelle gamma (*A. gamma*) en cours dans le Loiret.

Mouche oignon et Mouche des semis : début des nymphoses d'après le modèle SWAT, dégâts signalés dans toute la région.

Asperge : mouche de l'asperge, criocères

Betteraves rouges : augmentation des populations de pucerons et d'altises

Courgette : pucerons, oïdium sous abris

Cultures sous abris froids et maraîchage traditionnel : Solanacées et concombre : attention aux pucerons et acariens tétranyques

Aubergine : présence de doryphores (adultes, larves et pontes) et premiers cas de verticilliose

Crucifères : progression des altises

Pois de conserve : Vols de tordeuses en cours. Pression mildiou stable. Pucerons à surveiller.

Scorsonère : dégâts de lièvre

Oignon : Mildiou : présence sur le Loiret.

Pommes de terre primeur : Doryphores : signalements en Indre-et-Loire en plein champ sur « primeurs » et sur les secteurs grandes cultures

Ombellifères : Le vol de mouche de la carotte se poursuit. La pression pucerons reste faible.

Poireau : vol de teigne

Ravageurs communs à plusieurs cultures

NOCTUELLES TERRICOLES ET NOCTUELLE GAMMA

Cette année encore, des pièges fonctionnant avec des attractifs sexuels (phéromones = attractivité pour les mâles), pour *Agrotis segetum* et *Agrotis ipsilon*, 2 noctuelles terricoles et *Autographa gamma*, une noctuelle défoliatrice, sont suivis sur la région.

L'utilisation de pièges à phéromones, complémentaire de l'observation des plantes, permet de suivre le vol et éventuellement d'estimer/anticiper les variations de niveaux de populations de ces noctuelles.

Etat général

	Semaine 20	Semaine 21	Semaine 22
<i>Agrotis segetum</i>			
Saint-Benoît-sur-Loire (45)	3	8	2
Chanteau (45)	0	0	0
Saint-Léonard-en-Beauce (41)	0	0	-
Saint-Genouph (37)	0	11	1
<i>Agrotis ipsilon</i>			
Saint-Benoît-sur-Loire (45)	0	0	0
Chanteau (45)	0	0	0
Villandry (37)	0	0	0
<i>Autographa gamma</i>			
Guilly (45)	0	0	1
Chanteau (45)	0	1	0
Blois (41)	0	0	-
Villandry (37)	0	0	0

Hors réseau de piégeage, 2 papillons d'*Agrotis segetum* ont été observés sur le secteur de Venneçy (45).

Seuil de nuisibilité

Les papillons de ces 3 espèces pondent sur un large panel de plantes cultivées. La ponte est plus ou moins importante selon le niveau d'infestation. **Seules les chenilles sont à redouter**, car elles se nourrissent des feuilles des plantes et occasionnent aussi le sectionnement des tiges (pour les *Agrotis* seulement), diminuant ainsi le rendement.

Prévision

Le risque est **moyen** pour les noctuelles défoliatrices à Guilly et Chanteau (45).

Le risque est **nul** pour *A. ipsilon*.

Le risque est **fort** pour *A. segetum* sur les secteurs de Saint-Benoît-sur-Loire, Venneçy (45) et Saint-Genouph (37).

MOUCHE DE L'OIGNON (*DELIA ANTIQUA*)

Etat général

Le réseau de piégeage mouche de l'oignon concerne St-Benoît sur Loire, Outarville, St Péravy la Colombe (45) et St Léonard en Beauce (pas de relevé cette semaine) (41). Cette semaine aucun site de la région n'a capturé des mouches de l'oignon, cf. figure 1.

Evolution des captures de la mouche de l'oignon (*Delia antiqua*) - suivi 2015

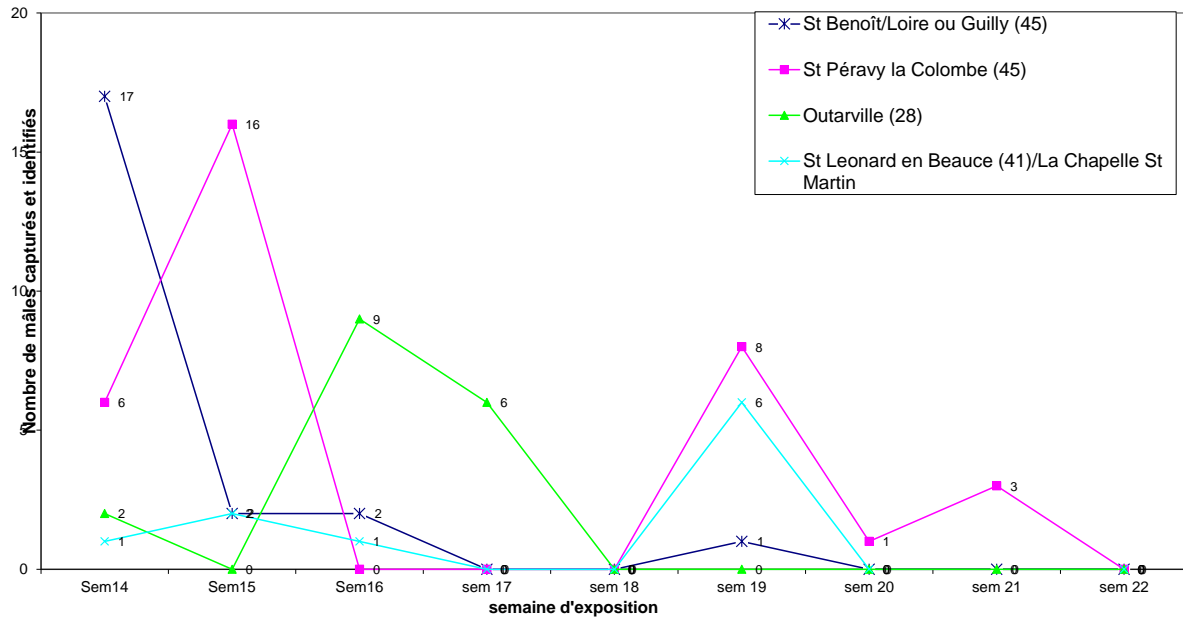


Figure 1. Nombre de mouches de l'oignon capturées par semaine et par site.

Modélisation

Elle concerne les stations suivantes : Chartres (28), Déols (36), Parçay-Meslay (37), Tour-en-Sologne (41), Férolles, Gien et Outarville (45). D'après ce modèle, le développement des larves se poursuit pour les secteurs de Tour en Sologne (41), Férolles et Outarville (45) et la nymphose démarre sur ces secteurs. Quant aux stations de Déols (36), Parçay-Meslay (37), et Gien (45), les nymphoses sont en cours.

Seuil de nuisibilité

La mouche de l'oignon est surtout dommageable sur jeunes plantes d'allium. Elle favorise aussi l'installation de pourritures attractives pour des diptères saprophages (attirés par les matières végétales en voie de décomposition). Ces dégâts ne sont parfois visibles qu'à la récolte.

Prévision

Les conditions météorologiques prévues pour les 3 prochains jours pourraient permettre la reprise de l'activité de vol. Le risque reste **moyen** pour les cultures jeunes. Le risque est **faible** pour les cultures les plus avancées.

MOUCHE DES SEMIS (*DELIA PLATURA*)

Etat général

Le réseau de piégeage est le même que pour celui de la mouche de l'oignon. Au cours de la semaine passée, tous les pièges du réseau ont capturé des mouches des semis. L'activité de vol est stable pour tous les secteurs.

Seuil de nuisibilité

La mouche des semis, *Delia platura*, possède une très large gamme de plantes hôtes et est surtout dommageable sur jeunes plantes, entraînant des pourritures et une destruction partielle à totale des semis. Adultes, les femelles sont surtout attirées par des **sols récemment travaillés** (terre fine), riches en matières organiques et humides. Ce qui conditionne l'importance de la population larvaire et donc les dégâts.

Prévision

Les conditions météorologiques prévues pour les 3 prochains jours sont **moyennement favorables** à l'activité de la mouche des semis.

Asperge

Composition du réseau d'observations

Culture	Type	Lieu	Stade
Asperge	Blanche, bio, 2 ^{ème} pousse	St-Claude-de-Diray (41)	Végétation
Asperge	Blanche, 2 ^{ème} pousse	Soings en Sologne (41)	Végétation
Asperge	Verte	Maslives (41)	Récolte
Asperge	Verte	Talcy (41)	Récolte
Asperge	Verte	Tour-en-Sologne (41)	Récolte
Asperge	Blanche, 2 ^{ème} pousse	Darvoy (45)	Floraison

Piégeage	Indre-et-Loire	Loir-et-Cher	Loiret
Mouche de l'asperge	Savigny	Tour-en-Sologne	Darvoy

Modélisation	Indre-et-Loire	Loir-et-Cher	Loiret
Stemphyliose (Inoki)	Maulay	Tour-en-Sologne St-Léonard	Férolles

MOUCHE DES SEMIS (*DELIA PLATURA*)

Voir Ravageurs communs.

Le risque est moyen pour les parcelles en récolte.

MOUCHE DE L'ASPERGE (*PLATYPAREA POECILOPTERA*)

Cette mouche pond sur la pointe de l'asperge. L'asticot creuse une galerie dans la tige qui provoque son dessèchement en juin ou début juillet.

Etat général

Le nombre d'individus piégés est en hausse (7 pour 10 bâtons englués contre 3 les semaines passées) à Tour en Sologne.

Seuil de nuisibilité

Le seuil est atteint dès la constatation de sa présence. Sa présence est à surveiller sur les premières et deuxièmes pousses. La période sensible pour la plante se situe entre le stade pointe et le stade début de ramification.

Prévision

Le risque est important pour toutes les parcelles en démarrage de végétation. De plus, la hausse des températures est favorable à son développement.



Mouche de l'asperge

Photo LCA

CRIOCERES

Etat général

Les criocères restent très présents. Par contre les situations sont très contrastées : les populations sont en nette augmentation dans le Loiret pendant qu'elles diminuent sur certaines parcelles en Loir-et-Cher.

Tous les stades (adultes, œufs, larves) sont présents.

Seuil de nuisibilité

La nuisibilité est due essentiellement aux larves à partir du stade

ramification. Les adultes ont peu d'incidence sur la plante, s'ils restent en quantité modérée.

Prévision

Les conditions sont favorables. Le risque demeure important pour toutes les parcelles en végétation.



Criocère pontes
Photo LCA



Criocère 6 points
Photo LCA



Criocère larves
Photo LCA

STEMPHYLIOSE

Etat général

Sur le secteur Sologne, quelques taches de stemphylium restent visibles à la base des tiges sur des départs de végétation. Il n'est pas observé de nouvelles infestations.

Prévision

Selon la modélisation, le risque de nouvelles contaminations est très faible pour l'ensemble de la région.

Betteraves rouges

Composition du réseau d'observations

Culture	Type	Lieu	Stade
Betterave potagère	Primeur – semis mi-mars	Férolles	Inter-rangs recouverts
	Primeur – semis mi-mars	Ouzouer sur Trézée	Inter-rangs recouverts
	Été – semis début à mi-avril	Ouvrouer les champs	Recouvrement en cours
	Été – semis début à mi-avril	Fresnay l'Evêque	6 feuilles
	Été – semis début à mi-avril	Tigy	6 feuilles
	Été – semis mi à fin avril	St Benoit	6 feuilles
	Conservation – semis début à mi-mai	Bray en Val	2 feuilles
		Sigloy	2 feuilles
		St Aignan le Jaillard	2 feuilles
	Conservation – semis mi-mai à fin mai	Saint Benoit sur Loire	cotylédons
		Germigny des Prés	cotylédons
Sigloy		cotylédons	

Parcelles flottantes à Saint Benoit, Germigny des Prés

PUCERONS VERTS ET NOIRS

Etat général

Pucerons verts :

Quasiment toutes les parcelles portent des pucerons, tous stades confondus. Sur les betteraves précoces, dont le stade est à plus de 8 feuilles, leur nombre évolue peu et les auxiliaires commencent à réguler.

Par contre, sur les plus jeunes stades (notamment 2 à 4 feuilles), le nombre de pucerons progresse, avec des petites colonies de plus en plus nombreuses. Les 1ères grosses colonies apparaissent (plus de 20 pucerons). Sur les parcelles nouvellement levées, les ailés arrivent rapidement et les premières larves sont déjà présentes sur les 2 petites feuilles pointantes du cœur.

Dans les parcelles de conservation, le nombre de pucerons est donc de l'ordre de 5 à 40 pour 10 plantes. La présence des auxiliaires est toujours mentionnée dans la plupart des parcelles (coccinelles, syrphes).

Les piègeages en cuvette de *Myzus persicae* sont toujours actifs, mais le pic maximum du vol de migration semble être passé.

Pucerons noirs :

Globalement peu présents, on retrouve des petites colonies sur quelques pieds isolés.

Prévision

Les conditions météo à venir sont favorables aux pucerons. Le risque est fort mais concerne surtout les parcelles avant le stade 4 feuilles avec des petites colonies déjà installées.

ALTISES

Etat général

L'activité des altises a repris sur certaines parcelles. Des perforations ont été observées dans les parcelles au stade cotylédons à 2 feuilles. Les niveaux d'attaque restent encore modérés (10 à 40% des plants).

Prévision

Le risque est fort avec des conditions météo chaudes. Attention, un nombre important de parcelle est à un stade vulnérable (tous les semis de mai), surveillez les jeunes stades.

FONTE DE SEMIS

Etat général

Malgré un temps sec, 3 parcelles ont subi des fontes de semis, souvent aggravées par du vent fréquent et assez fort en rafales (environ 15% de perte de plants). A chaque fois, il s'agit de parcelles connues pour être sujettes aux maladies du sol (rotations courtes, symptômes déjà observés d'autres années,...)

Prévision

Le risque est globalement faible étant donné l'absence de pluies. Il est modéré pour des parcelles contaminées et lors des irrigations.

LAPINS / LIEVRES

Etat général

Depuis un mois, les dégâts de lièvres sont observés régulièrement, y compris sur des très jeunes stades : les cotylédons sont sectionnés, les betteraves ne gardant plus que leur hypocotyle peinent à repartir et finissent souvent par mourir.

Prévision

Si les populations sont importantes cette année, des dégâts sont à craindre au stade récolte.

Courgette

Composition du réseau d'observations

Culture	Type	Lieu	Stade
Courgette	Abri	Villandry (37)	Récolte
Courgette	Abri	Veigné (37)	Récolte
Courgette	Abri, Bio	Chitenay (41)	Récolte
Courgette	Abri, Bio	Chanteau (45)	Récolte
Courgette	Plein-champ, Bio	Chitenay (41)	6 feuilles
Courgette	Plein-champ, Bio	Chanteau (45)	Floraison
Courgette	Plein-champ	Saint-Benoit (45)	Floraison

PUCERONS

Etat général

Les pucerons sont observés sur la plupart des sites, aussi bien sous abris qu'en plein-champs. Les infestations sont faibles à moyennes selon les sites.

Seuil de nuisibilité

Même si le seuil de nuisibilité est mal déterminé, la présence des pucerons peut favoriser la prolifération des viroses au sein des parcelles concernées. Des colonies importantes seront préjudiciables au développement de la plante.

Prévision

Le risque est important sous abris et en plein-champ.

THRIPS

Etat général

Des thrips sont observés sous abris en Indre-et-Loire. Les infestations augmentent légèrement.

Seuil de nuisibilité

La nuisibilité du thrips sur courgette, sur notre région, n'est pas démontrée. Toutefois, il peut être vecteur de virose.

Prévision

Le risque est important sous abris et faible en plein-champ.

OÏDIUM

Etat général

L'oïdium est présent sous abris en Indre-et-Loire et en Loir-et-Cher. Les infestations restent cantonnées aux feuilles de la base.

Prévision

Le risque est important sous abris en récolte. Il est faible dans les autres situations.

Cultures sous abris froids et maraîchage traditionnel

Composition du réseau de parcelles d'observation

		Salade	Chou	Navet	Radis	Tomate	Aubergine	Poivron	Concombre
Indre et Loire	conv	3	2		2	2	2	2	1
	bio					1	1	1	1
Loir et Cher	bio	1	1			1	1	1	1
Loiret	conv	4	3		3	2	1	1	1
	bio	3	1	2	1	2	2	2	2
Cher	Conv				2				

Indre et Loire		Loir-et-Cher	Loiret		Cher
Conventionnel	Bio	Bio	Conventionnel	Bio	Conv
Saint Genouph Villandry Veigné	La Ville aux Dames	Chitenay Blois	Saint Benoît sur Loire Guilly	Chanteau Ouvrouer	Brinon

Composition du réseau de piégeage

Piégeage	Culture concernée	Lieu
Feutrine (mouche du chou)	Chou et crucifères	St Genouph (37), Villandry (37), St Benoit (45), Guilly (45)
Noctuelle <i>Mamestra brassicae</i> et teigne des crucifères <i>Plutella xylostella</i>	Chou et crucifères	St Genouph (37), Blois (41), Guilly (45), Chanteau (45)
Mineuse de la tomate <i>Tuta absoluta</i>	Tomate	La Ville aux Dames (37), Chitenay (41), Chanteau (45)

Salades

Composition du réseau d'observations

Culture	Type	Lieu	Environnement	Stade
Batavia	Conv	Veigné	PC	Pommaison
Batavia	Conv	Veigné	PC	Récolte
Batavia	Conv	St Genouph	PC	Pommaison
Laitue	Conv	Sully	PC	15 F
Batavia	Conv	Sully	PC	Proche récolte
Laitue	Conv	Guilly	PC	Proche récolte
Laitue	Conv	St Benoit	PC	6 F
Batavia	Bio	Ouvrouer	PC	9F
Laitue	Bio	Chanteau	PC	Pommaison
Laitue	Bio	Chanteau	PC	7 F
Batavia	Bio	Chitenay	PC	Proche récolte

PUCERONS

Etat général

On les retrouve sur quelques sites (St Benoit, Sully, St Genouph). Les populations restent faibles en général avec moins de 5 individus par pied. Les auxiliaires sont également présents sur certains sites.

Prévision

Risque faible

LIMACES

Etat général

1 seul site avec présence de limaces à Chanteau sur 8% des plantes.

Prévision

Risque faible

PYTHIUM TRACHEIPHYLUM

Etat général

A Berthenay, les flétrissements observés la semaine dernière sur plusieurs séries de salades sont dus à la présence du champignon *Pythium tracheiphylum*.

Rappel : Ce champignon se développe surtout lors de longues périodes d'humidité : un mauvais drainage du sol, une irrigation excessive sont des conditions très favorables à son apparition. La température influence moins sa croissance mais il apprécie des températures comprises entre 20 et 24°C. Ce champignon se conserve dans le sol sur les débris végétaux ou sur des plantes hôtes.

Prévision

Le temps sec, prévu pour ces prochains jours, est défavorable.

Le risque reste modéré et ponctuel à la parcelle mais faible sur les autres secteurs. Surveiller vos cultures.

Crucifères

ALTISES

Etat général

Elles sont présentes sur tous les sites. La pression de ce ravageur reste élevée en Indre et Loire (St Genouph et Villandry) et progressent sur certains secteurs du Loiret (Guilly).

Sur chou : toujours de grosses pullulations sont observées dans les secteurs de Villandry et de St Genouph avec au moins 10 à 30 altises par pied. Dans le Loiret, on retrouve entre 5 et 80% des plantes infestées avec 1 à 5 individus par plante.

Sur navet : on retrouve des piqûres sur le feuillage mais sans conséquence sur la production dans le secteur de Guilly.

Sur radis : on retrouve en moyenne de 0.3 à 5 altises par m². De grosses pullulations sont observées à Guilly avec 30 altises/m².

Prévision

Risque élevé. Le temps estival prévu ces prochains jours sera très favorables à leur activité.

Surveiller les jeunes plantations.

Choux

Culture	Type	Lieu	Environnement	Stade
Chou	Conv	St Genouph	PC	Grossissement
Chou	Conv	Villandry	PC	Grossissement
Chou	Conv	St Benoit	Abri	Récolte
Chou	Bio	Chanteau	PC	Grossissement
Chou	Conv	St Benoit	PC	Pommaison
Chou	Conv	Guilly	PC	Grossissement
Chou	Bio	Chitenay	PC (sous voile)	9 F

ALTISES

Etat général

Voir paragraphe ci-dessus (altises sur crucifères).

PUCERONS CENDRES

Etat général

Ils sont observés quasiment sur tous les sites (excepté à Chitenay sous culture voilée). Les populations restent faibles (on signale tout au plus de petites colonies et des individus ailés). Les dégâts restent très limités du fait de la présence d'auxiliaires (coccinelles, micro hyménoptères, syrphes).

Prévision

Risque faible à modéré

Le temps estival prévu ces prochains jours sera très favorable à leur activité. Surveiller les jeunes plantations et la présence d'auxiliaires.

CHENILLES PHYTOPHAGES

Etat général

De petites défoliations dues à des chenilles sont observées à Villandry et St Genouph. En moyenne, 5 à 10 % des plantes sont atteintes.

Prévision

Risque faible

MOUCHE DU CHOU

Piégeage feutrine

		Sem 10-14	Sem 15	Sem 16	Sem 17	Sem 18	Sem 19	Sem 20	Sem 21	Sem 22	Sem 23
Indre et Loire	Veigné - Villandry	0	M E P	1	3	1	0	0	0	0	0
	Saint Genouph	0	3	4.3	9	3	0	0	0	0	0
Loiret	St Benoît sur Loire	0	0	9.6	11	10	5.8	0	0	1.5	1.2
	Guilly	0	0	0	44	20	7.6	0	0	0	0.8

Etat général

De faibles pontes ont été comptabilisées à St Benoit sur Loire et Guilly. Rien sur les autres sites. Ces pontes pourraient signifier le début du 2^{ème} vol.

Seuil de nuisibilité

10 œufs par piège et par semaine.
Le seuil n'est pas atteint.

Prévision

Risque faible à modéré

Surveiller vos plantations.

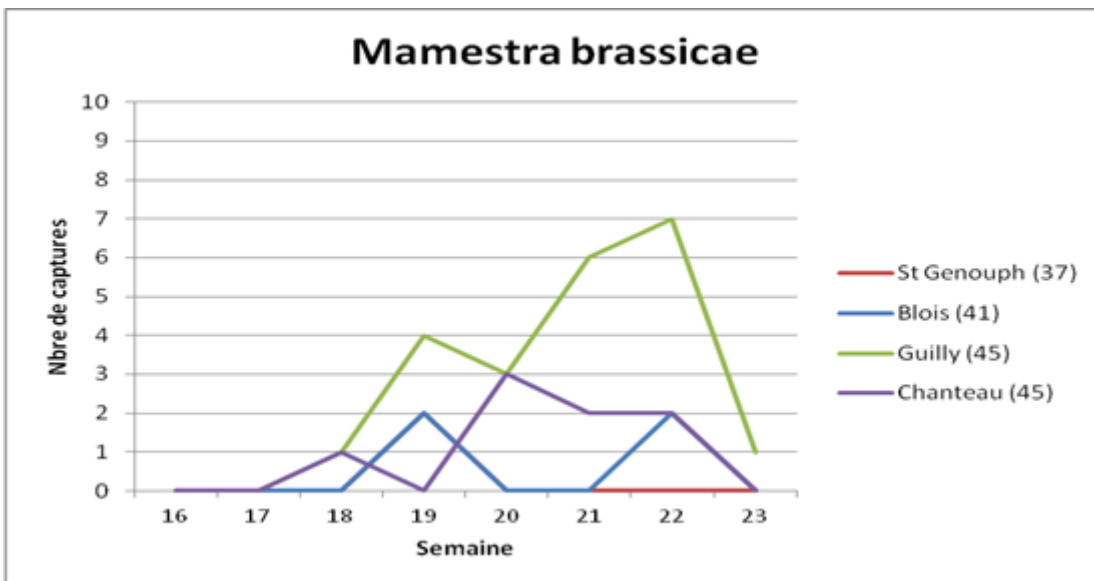
PIEGEAGE DE LA NOCTUELLE MAMESTRA BRASSICAE ET LA TEIGNE DES CRUCIFERES PLUTELLA XYLOSTELLA

Situation du réseau de piégeage 2015

	Nbre de piège Dépt 37	Nbre de piège Dépt 41	Nbre de piège Dépt 45
Noctuelle <i>Mamestra brassicae</i>	1 (St Genouph)	1 (Blois)	2 (Guilly / Chanteau)
Teigne des crucifères <i>Plutella xylostella</i>	1 (St Genouph)	1 (Blois)	2 (Guilly / Chanteau)

Etat général

Mamestra brassicae :



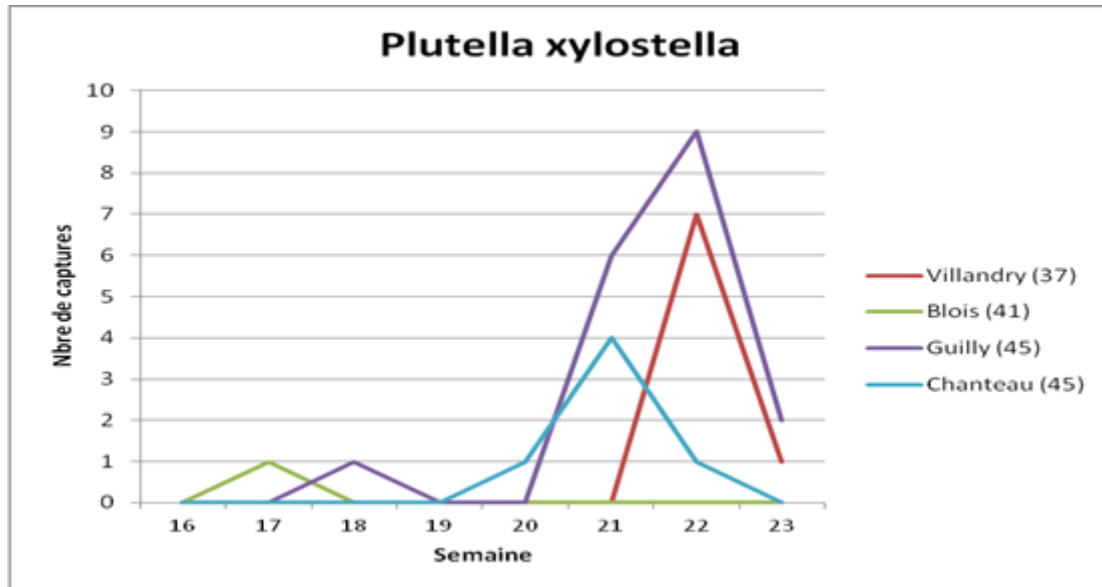
Les captures ont faibli cette semaine avec seulement 1 capture à Guilly.

Prévision

Risque de pontes faible.

Etat général

Plutella xylostella :



Les captures ont chuté cette semaine. Seuls de rares individus ont été piégés à Guilly et Villandry. Globalement, le vol reste très faible.

Prévision

Risque de pontes faible

A surveiller...

Navets

Culture	Type	Lieu	Environnement	Stade
Navet	Bio	Chanteau	PC (sous voile)	Grossissement
Navet	Bio	Guilly	PC	Proche récolte

ALTISES

Etat général

Voir paragraphe ci-dessus (altises sur crucifères).

Radis

Composition du réseau d'observations

Culture	Type	Lieu	Environnement	Stade
Radis	Conv	St Genouph	Abri	Récolte
Radis	Conv	St Genouph	Abri	2 F
Radis	Conv	St Benoit	PC	Cotylédon
Radis	Conv	Guilly	PC	Récolte
Radis	Conv	Guilly	PC	2 F
Radis	Bio	Chanteau	PC	Proche récolte
Radis	Conv	Brinon	PC	Récolte
Radis	Conv	Brinon	PC	Proche récolte

ALTISES

Etat général

Voir paragraphe ci-dessus (altises sur crucifères).

TENTHREDES

Etat général

Des adultes de tenthredes ont été aperçus dans le secteur de Brinon.

A suivre...

Solanacées et concombres

PUCERONS

Etat général

Leur présence est quasiment généralisée sur tous les sites.

Tomate : présence de colonies forte sur les secteurs de Chanteau. Colonies faibles à moyennes à St Benoit, Veigné, La Ville aux Dames et Villandry. Aucun signalement à Chitenay et Ouvrouer.

Aubergine : présence de colonies faible à moyenne sur les secteurs de la Ville aux Dames, Veigné, forte à Ouvrouer, Chitenay et pas de signalement à Guilly, Chanteau et Villandry.

Poivron : présence de colonies faible à moyenne sur les secteurs de Chanteau, La Ville aux Dames et St Benoit, forte à Ouvrouer et Chitenay.

Concombre : présence de colonies faible à moyenne sur les secteurs de Chanteau, La Ville aux Dames et Guilly, forte à Ouvrouer et Chitenay.

Prévision

Risque élevé.

Surveiller vos plantations et bien regarder sous les feuilles. Vérifier également la présence ou non d'auxiliaires.

THRIPS

Etat général

La pression de ce ravageur reste faible.

Tomate : pas de signalement sur cette culture.

Aubergine : présence dans le secteur de Chanteau sur 12% des plantes. Pas d'autres signalements.

Poivron : présence uniquement signalée à St Benoit sur 4% des pieds. Ils se concentrent essentiellement dans les fleurs.

Concombre : présence à Veigné, La Ville aux Dames et Chanteau sur en moyenne 10% des plantes.

Prévision

Risque faible à modéré

Surveiller vos plantations et bien regarder sous les feuilles. Vérifier également la présence ou non d'auxiliaires.

ACARIENS

Etat général

Apparition dans certains secteurs et progression lente.

Tomate : pas de signalement sur cette culture.

Aubergine : présence à Veigné, on observe jusqu'à 2-3 foyers par feuilles sur 100% des pieds.

Poivron : premiers signalements à Veigné. Seuls quelques pieds sont infestés par quelques petits foyers.

Concombre : présence à Guilly sur 4% des pieds.

Prévision

Risque modéré à élevé dans le secteur de Veigné. Les conditions sous abri (chaleur, arrosage au goutte à goutte) leurs sont favorables.

Surveiller vos plantations et bien regarder sous les feuilles. Vérifier également la présence ou non d'auxiliaires.

MOUCHES MINEUSES

Etat général

Elles sont toujours uniquement observées essentiellement à Chanteau sur tomate, aubergine et poivron. Les infestations sont faibles et touchent en moyenne 12% des pieds.

Prévision

Risque faible

AUXILIAIRES

Etat général

Leur nombre continue de progresser lentement et reste hétérogène selon les sites. On retrouve essentiellement des micro-hyménoptères, cécidomyies, coccinelles et récemment des chrysopes. Leur présence est signalée à Villandry, La Ville aux Dames, Veigné, Chanteau, Ouvrouer et Chitenay.

Tomates

Composition du réseau d'observations

Culture	Type	Lieu	Environnement	Stade
Tomate	Conv	Villandry	Abri	Formation du fruit
Tomate	Conv	Veigné	Abri	Formation du fruit
Tomate	Bio	La Ville aux Dames	Abri	Rougisement du fruit
Tomate	Bio	Chanteau	Abri	Rougisement du fruit
Tomate	Conv	St Benoit	Abri	Formation du fruit
Tomate	Conv	Guilly	Abri	Formation du fruit
Tomate	Bio	Ouvrouer	Abri	Formation du fruit
Tomate	Bio	Chitenay	Abri	Formation du fruit

PUCERONS

Etat général

Voir paragraphe ci-dessus (solanacées et concombres).

FUSARIOSE

Etat général

Sur une parcelle flottante située à Melleroy (45), du *Fusarium oxysporum* spp a été détecté sur des pieds de tomates.

Les symptômes se traduisent par un jaunissement du feuillage, suivi d'un flétrissement de la plante. Par la suite, des chancres peuvent apparaître au niveau du collet et donner une teinte brune à la tige. Les vaisseaux conducteurs de sève peuvent également être infestés et présenter des teintes brunes.



Prévision

Risque élevé et liée à la parcelle.

Risque faible ailleurs.

Photo Maryse Merieau (Fredon Centre). Présence de chancre brun au niveau du collet et jaunissement des vieilles feuilles.

PIEGEAGE DE TUTA ABSOLUTA

Situation du piégeage en 2015 :

	Nbre de piège Dépt 37	Nbre de piège Dépt 41	Nbre de piège Dépt 45
<i>Tuta absoluta</i>	1 (La Ville aux Dames)	1 (Chitenay)	3 (Guilly / Chanteau / St Benoit)

Etat général

Aucune capture à ce jour.

Prévision

Risque nul.

Aubergines

Composition du réseau d'observations

Culture	Type	Lieu	Environnement	Stade
Aubergine	Conv	Villandry	Abri	Formation fruit
Aubergine	Conv	Veigné	Abri	Récolte
Aubergine	Bio	La Ville aux Dames	Abri	Récolte
Aubergine	Bio	Chanteau	Abri	Floraison
Aubergine	Bio	Ouvrouer	Abri	Fin floraison
Aubergine	Conv	Guilly	Abri	Fin floraison
Aubergine	Bio	Chitenay	Abri	Formation du fruit

PUCERONS, MINEUSES, THRIPS

Etat général

Voir paragraphe ci-dessus (solanacées et concombres).

DORYPHORES

Etat général

Présence de doryphores adultes, de larves et de pontes surtout dans les secteurs du Loiret.

Prévision

Risque modéré à élevé

Soyez vigilant

VERTICILLIOSE

Etat général

Les premiers cas de verticilliose sont détectés à Villandry et Veigné. Pour le moment, seuls quelques pieds situés en bord de planche sont atteints.

Rappel : les symptômes se traduisent sur les feuilles par des plages mates puis jaunes et nécrotiques souvent en forme de V. Les feuilles, les plus atteintes, peuvent se dessécher complètement. Aux heures les plus chaudes, la plante a un aspect flétri. C'est une maladie provoquée par un champignon du sol (*Verticillium dahliae*).



Photo C.Kruczkowski (Fredon37). Symptôme sur feuille avec léger flétrissement.

Prévision

Le temps chaud et sec prévu est défavorable.

Le risque reste modéré pour les parcelles infestées, faible ailleurs.

Surveiller vos cultures

Poivrons

Composition du réseau d'observations

Culture	Type	Lieu	Environnement	Stade
Poivron	Conv	Veigné	Abri	Formation du fruit
Poivron	Conv	Villandry	Abri	Floraison
Poivron	Bio	La Ville aux Dames	Abri	Formation du fruit
Poivron	Bio	Chanteau	Abri	Formation du fruit
Poivron	Bio	Ouvrouer	Abri	Bouton floral
Poivron	Conv	St Benoit	Abri	Bouton floral
Poivron	Bio	Chitenay	Abri	Floraison

PUCERONS, MINEUSES, THRIPS

Etat général

Voir paragraphe ci-dessus (solanacées et concombres).

Concombres

Composition du réseau d'observations

Culture	Type	Lieu	Environnement	Stade
Concombre	Conv	Veigné	Abri	1 ^{er} fruit
Concombre	Bio	La Ville aux Dames	Abri	1 ^{er} fruit
Concombre	Bio	Chanteau	Abri	6 F
Concombre	Bio	Ouvrouer	Abri	Récolte
Concombre	Conv	Guilly	Abri	1 ^{er} fruit
Concombre	Bio	Chitenay	Abri	Floraison

PUCERONS, ACARIENS, THRIPS

Etat général

Voir paragraphe ci-dessus (solanacées et concombres).

Fraisiers

Fraisiers jours courts

Composition du réseau d'observations

culture	Type	Lieu
Fraisier	Jours courts et remontants	Sologne (41) : 4 parcelles St Jean le blanc (45) : 1 parcelle St genouph (37) : 1 parcelle Villandry (37) : 1 parcelle Cadran de Sologne (41) parcelles flottantes

PUCERONS

Etat général

La pression puceron est faible avec moins de 10 % des parcelles touchées.

Une parcelle en toute fin de production est très attaquée mais sans conséquence économique sur le dernier passage.

Prévision

Surveillez attentivement vos parcelles.

Le seuil de nuisibilité est atteint lorsque le nombre de pucerons dépasse 5 individus pour 10 feuilles.

En dessous de ce seuil, le risque est faible.

ACARIENS

Etat général

Les acariens sont présents sur beaucoup de parcelles en fin de production.

Sur les parcelles de début à mi-récolte, la pression est beaucoup plus faible.

Prévision

La chaleur va favoriser la multiplication des acariens.

Selon l'état d'avancement de la récolte, le risque est plus ou moins élevé :

Sur les parcelles en cours de récolte, le risque est élevé. Le seuil de nuisibilité est de 5 individus par feuille.

Sur les parcelles en fin de récolte, la nuisibilité est plus faible.

TARSONEMES

Pas de nouvelles contaminations recensées.

Par contre, sur la parcelle de Darselect 2 ans déjà touchée, la zone infestée continue à progresser.

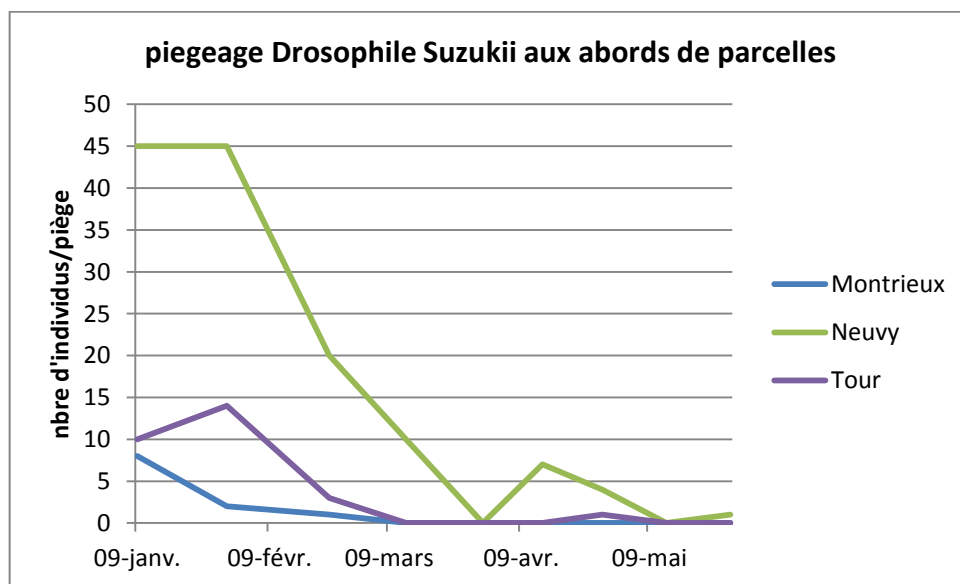
DROSOPHILA SUZUKII

Les captures sont toujours faibles sur les 3 pièges du réseau situé en Sologne.

1 seule capture cette semaine à Neuvy.

Même constat dans le nouveau piège de Tigy dans le Loiret avec une capture.

Dans le piège situé au nord de l'agglomération tourangelle, les captures ont encore augmenté dans le proche environnement (plus de 50 mouches) mais restent faibles dans la parcelle (2).



Prévision

La surveillance de cette mouche est indispensable dans vos parcelles. Les conséquences peuvent aller jusqu'à l'arrêt totale de la récolte pour cause de fruits incommercialisables. Pour l'instant, aucune fraiseriaie n'est véritablement touchée.

Il est recommandé d'installer des pièges dans le proche environnement pour repérer précocement l'arrivée des drosophiles.

Des mesures prophylactiques sont aussi indispensables ? comme ne pas laisser sur le sol ou sur pied des fruits atteints. Ces fruits ne devront pas être enterrés mais mis dans un récipient hermétique pour asphyxier les mouches.

CICADELLES

Présence ponctuelle de quelques larves de cicadelles.
Ces larves à l'intérieur d'une sorte de bave blanche ne causent pas de problème lorsqu'elles sont en quantité limitée.

MULOTS

Toujours beaucoup de dégâts recensés sur les fruits.
Ces attaques sont concentrées sur 3 parcelles solognotes.

THRIPS

Le site d'Orléans est toujours touché par les thrips qui restent sous contrôle en dessous du seuil de nuisibilité.

Sur 2 autres sites de Sologne, on signale la présence de plus de 2 individus par fleur.
La surveillance ne doit pas se limiter uniquement à observer les fleurs mais aussi les fruits.

Sur les autres sites du réseau, les populations restent faibles.

Prévision

Les populations de thrips ne vont faire que de progresser.
Les larves déjà présentes vont se multiplier.
Surveillez attentivement vos parcelles et le seuil de 2 thrips par fleur.

OIDIUM

On rencontre des symptômes sur feuille sur plus de la moitié des parcelles contrôlées.
Les conséquences économiques sont faibles pour l'instant car les fruits sont peu ou pas atteints contrairement aux années précédentes.

Prévision

La période actuelle reste à risque même si les fortes chaleurs annoncées vont limiter la progression de ce champignon.
L'oïdium peut causer d'importants dégâts sur fruits sans passer par la phase feuille en cuillère, feutrage blanc sur le feuillage.

BOTRYTIS

Forte diminution de la présence de botrytis sur fruit avec le retour d'un temps plus sec.

Attention aux cultures en plein champ, le risque peut être important en cas de pluie.

Légumes d'industrie

Pois de conserve

Composition du réseau d'observations

Culture	Type	Lieu	Stade
Pois de conserve	Industrie	Orgères en Beauce (28)	3-4 étages de gousses
		Pruneville (28)	
		Guillonville 1 (28)	
		Terminiers 2 (28)	2-3 étages de gousses
		Lutz (28)	
		Viabon (28)	2 étages de gousses
		Chateaudun (28)	1 ^{er} étage de fleur
		Sancheville 1 (28)	
		Lutz en Dunois (28)	
		St Cloud en Dunois (28)	
		Ozoir le Breuil (28)	
		Acclainville (28)	Boutons accolés
		Binas (41)	
		Mérouville (28)	
		Epieds en Beauce (45)	6-7 étages foliaires
		Trancrainville (28)	
		Sancheville 2 (28)	
		Guillonville (2)	
		Terminiers 3 (28)	

PUCERONS

Etat général



*Pucerons verts observés sur feuilles de pois
(Photo Charlotte Lafon CA45)*

Des pucerons verts ont été observés dans certaines parcelles du réseau parmi les moins avancées (voir tableau ci-dessous) :

Parcelle	Nombre de plantes (sur 25 observées) avec au moins 1 puceron (dont colonies)
Acclainville (28)	Traces
Epieds en Beauce (45)	4 (2)
Trancrainville (28)	1 (1)
Sancheville 2 (28)	3 (1)
Binas (41)	6 (3)
Guillonville 2 (28)	25 (0)

Seuil de nuisibilité et facteurs favorables

Le seuil de nuisibilité du puceron vert sur pois est de 10 colonies pour 20 plantes. Les pucerons forment des colonies, ils provoquent un affaiblissement des plantes par prélèvements de sève et éléments nutritifs. Leur salive est également vectrice de virus. Les colonies s'accroissent avec un climat avec sec et chaud (inférieur à 30°C).

Prévision

Le seuil de nuisibilité n'est pas atteint ; les populations de pucerons sont en recul par rapport à la semaine dernière.

Les conditions climatiques très chaudes annoncées pour les jours à venir seront favorables à un développement très rapide du ravageur.

Maintenir la vigilance sur les parcelles.

ANTHRACNOSE DU POIS

Etat général

Pas d'observation d'antracnose sur les parcelles du réseau.

Prévision

Les conditions climatiques des jours à venir seront peu favorables au développement de la maladie dans les parcelles. Le risque peut être considéré comme faible.

MILDIU DU POIS

Etat général

Des traces de mildiou ont été observées sur la quasi-totalité des parcelles du réseau ayant dépassé le stade boutons floraux (sauf variétés tolérantes). La pression maladie reste stable dans les parcelles, le mildiou n'évolue pas vers les étages supérieurs des plantes ou vers les gousses (1 plante présente néanmoins des traces de mildiou au niveau du bouquet floral terminal sur la parcelle située à Pruneville).



*Photos ci-dessus : mildiou sur les faces supérieures (à gauche) et inférieures (à droite, présence du feutrage gris) sur feuilles de pois.
(Photo Charlotte Lafon CA45)*

Stade de sensibilité et facteurs favorables

Le mildiou se caractérise par la présence, sur les feuilles, d'une décoloration jaunâtre sur la face supérieure et d'un feutrage duveteux gris violacé sur la face inférieure. Le développement du mildiou est favorisé par un climat humide, peu ensoleillé et des températures comprises entre 1 et 18°C (température optimale : 6°C).

Prévision

Les fortes températures annoncées à partir de jeudi devraient ralentir l'évolution de la maladie. Attention cependant aux averses orageuses (possibles d'après les prévisions météo) qui entretiennent une humidité favorisant le développement de la maladie.

TORDEUSE DU POIS

Etat général

Ci-dessous, le récapitulatif des captures :

Parcelle	Nb de tordeuses piégées			
	Semaine 21	Semaine 22	Semaine 23	Total
Pruneville (28)	14	28	65	107
Guillonville 1 (28)	-	34	56	90
Viabon (28)	-	32	76	108
Lutz (28)	-	-	70	70
Sancheville 1 (28)	-	-	14	14
Chateaudun (28)	-	-	4	4
St Cloud en Dunois (28)	-	-	11	11
Lutz en Dunois 2 (28)	-	-	19	19

Stade de sensibilité et seuil de nuisibilité

Le stade de sensibilité du pois de conserve à la tordeuse commence à la fin de la floraison du 1^{er} étage de fleur, dès l'apparition des premières gousses plates, jusqu'à une dizaine de jours avant la récolte. Le seuil de nuisibilité de la tordeuse est considéré dépassé lorsque le cumul de piégeage est de l'ordre de 50 captures.

Prévision

Les conditions climatiques des jours à venir seront très favorables aux vols de tordeuses. Le risque est élevé pour les parcelles ayant atteint le stade 1^{ères} gousses et lorsque que le seuil de 50 tordeuses piégées est dépassé. **Surveillez vos pièges.**

Le risque est à gérer à la parcelle, il est recommandé de placer un piège dans la parcelle afin d'estimer l'intensité de la pression du ravageur sur la culture. Pour rappel, **les pièges doivent être placés au stade bouton blanc, juste avant le début de la floraison.**

Scorsonère

Composition du réseau d'observations

Culture	Type	Lieu	Stade
Scorsonère	Industrie	Tigy	5-6 feuilles vraies
		Sigloy	
		St Denis de l'Hôtel	3-4 feuilles vraies
		St Benoît sur Loire	2-3 feuilles vraies

Rien à signaler sur les parcelles, mis à part les dégâts occasionnés par les importantes populations de lièvres.

Oignon-échalote

Composition du réseau d'observations

Culture	Type	Lieu	Stade
	Blanc botte, bio	Chitenay (41)	Bulbaison
		Chanteau (45)	Bulbaison
	Blanc botte	Brinon-sur-Sauldre (18)	Récolte en cours
		Brinon-sur-Sauldre (18)	Récolte en cours
		Saint-Genouph (37)	Proche récolte
		Saint-Benoît-sur-Loire (45)	6 ^{ème} feuille
		Guilly (45)	4 ^{ème} feuille
		Outarville (45)	
	Jours courts	Santilly (28)	Proche récolte
		Saint-Léonard-en-Beauce (41)	
		Saint-Péravy-La-Colombe (45)	Proche récolte
		Mainvilliers (45)	
	Bulbille, bio	Chanteau (45)	5 ^{ème} feuille
	Semis	Ouvrouer-les-Champs (45)	Bulbaison
		Saint-Claude-de-Diray (41)	4 ^{ème} feuille
		Le Gault-Saint-Denis (28)	4 ^{ème} feuille
		Loigny-la Bataille (28)	3 ^{ème} feuille
		Loigny-la Bataille (28)	3 ^{ème} feuille
		Terminiers (28)	3 ^{ème} feuille
		Nangeville (45)	
		Guilly (45)	4 ^{ème} feuille
		Coudray (45)	Proche récolte
		Gidy (45)	2 ^{ème} feuille
Gidy (45)		2 ^{ème} feuille	
Guillonville (45)		3 ^{ème} feuille	
Poilly-lez-Gien (45)		3 ^{ème} feuille	
Villandry (37)		Proche récolte	
Semis, bio		Chanteau (45)	3 ^{ème} feuille
Echalion		Semis	Guilly (45)
Echalote	Semis, bio	Chitenay (41)	Bulbaison
	Bulbille	Saint-Benoît-sur-Loire (45)	5 ^{ème} feuille

MILDIU DE L'OIGNON (*PERONOSPORA DESTRUCTOR*)

Etat général

Quelques foyers de mildiou sont détectés sur échalote et oignon blanc botte à Saint-Benoît-sur-Loire (45).

Modélisation au 3 juin 2015

Les résultats de modélisation de Miloni (modèle mildiou oignon) sont présentés sous forme de tableau (voir ci-dessous).

Sites	Dates de sortie de taches réalisées	Nombre de sorties de taches prévues (dates des contaminations)	Nombre et dates des
-------	-------------------------------------	--	---------------------

	(dates des contaminations)	Semaine en cours	Semaine prochaine	dernières contaminations
Guillonville (28)	29 et 31/5 (14 et 16/5)	0	0	0
Rouvray (28)	29 et 31/5 (14 et 16/5)	0	0	1 (31/5)
Déols (36)	17/5 (2/5)	0	0	0
Parçay-Meslay (37)	18/5 (4/5)	0	0	0
Tour en Sologne (41)	25/5 (8/5)	0	0	0
St Léonard en Beauce (41)	30/5 (16/5)	0	0	0
Ouzouer le Marché (41)	31/5 (16/5)	1 (23/5)	0	0
Férolles (45)	24/5 (8/5)	0	1 (25/5)	0
Pithiviers (45)	30/5 (16/5)	0	0	0
Outarville (45)	31/5 (16/5)	0	0	0

Les prévisions de sortie de tache de mildiou sont données à titre indicatif (évolution en fonction des prévisions météorologiques).

Prévision

Des sorties de tache sont prévues pour cette fin de la semaine sur le secteur de la station modélisée d'Ouzouer-le-Marché (41).

Des sorties de tache sont prévues pour la semaine prochaine sur le secteur de la station modélisée de Férolles (45).

Pour les 3 jours à venir, la prévision de d'hygrométrie max pas très élevée pendant la nuit est **faiblement favorable** à de nouvelles contaminations sur la partie nord de la région (Eure-et-Loir, Loir-et-Cher et Loiret).

Attention aux irrigations réalisées en soirée ou tôt le matin qui prolongent les hygrométries fortes de la nuit et qui peuvent provoquer des conditions favorables à de nouvelles contaminations.

THRIPS

Etat général

Seuil de nuisibilité

Les thrips sont souvent peu préjudiciables sur oignon sauf pour de grandes populations par temps chaud et sec. Pour l'oignon blanc botte, il peut y avoir dépréciation du feuillage en cas de fortes populations.

Un suivi des populations est réalisé sur différents secteurs de la région, voir le paragraphe poireau.

Prévision

Le risque est **moyen** compte tenu des prévisions météorologiques des 3 prochains jours.

CLADOSPORIOSE (*CLADOSPORIUM ALLII CEPAE*)

Etat général

La maladie est présente principalement sur cultures proches de la récolte dans l'Eure-et-Loir, dans le Loiret et dans l'Indre-et-Loire.

Prévision

Les 3 prochains jours seront **peu favorables** au développement de la maladie.

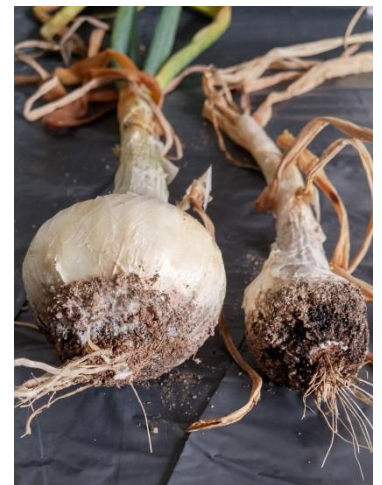


Taches blanches ovales de cladosporiose sur oignons jours courts. FREDON Centre

POURRITURE BLANCHE (*SCLEROTIUM CEPIVORUM* BERK.)

Cette maladie se manifeste en début de bulbaison par groupes isolés de plantes. Les feuilles plus âgées jaunissent, deviennent flasques et tombent au sol. Une pourriture molle détruit graduellement le bulbe et les racines. Les parties atteintes sont recouvertes d'un feutrage mycélien blanc recouvert de nombreux petits sclérotés noirs.

La pourriture blanche se développe à des températures autour de 20°C et lorsque l'humidité du sol est peu élevée. La maladie se propage de plante en plante par contact de racines ainsi que par les sclérotés dispersées dans la parcelle (par outils, machinerie ou eau de ruissellement). Lors du stockage, la maladie continue à se développer sur les bulbes malades se propageant ainsi aux bulbes sains (source : Maladies de l'oignon au Canada, 1981)



Feutrage mycélien blanc et petits sclérotés noirs sur oignon blanc. FREDON Centre

Etat général

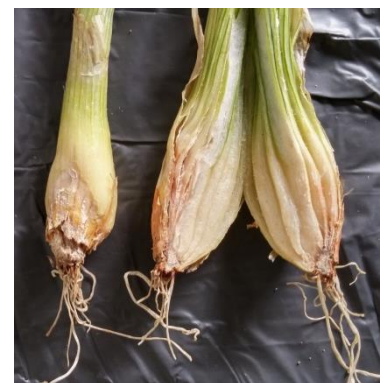
La maladie est détectée à Chanteau (45) sur oignon blanc, bio sous abri.

Prévision

Le risque est **faible**.

DIVERS

- De la pourriture basale fusarienne (*Fusarium oxysporum cepae*) a été détectée sur oignon bulbille bio à Chanteau (45).
- Des dégâts de mouche de l'oignon et/ou des semis sont également repérés sur l'ensemble de la région. Pour plus de précisions, voir le paragraphe ravageurs communs.



Pourriture basale fusarienne sur oignon bulbille FREDON Centre

Pomme de terre primeur

Composition du réseau d'observations

Culture	Type	Lieu	Stade
Pomme de terre primeur	Sous abri, bio	Chanteau (45)	Récolte en cours
	Plein champ, bio	La-Ville-aux-Dames (37)	Floraison
		Chitenay (41)	Recouvrement complet
		Chanteau (45)	Début floraison
	Plein champ	Saint-Genouph (37)	Floraison
		Guilly (45)	Tubérisation
		Saint-Benoît-sur-Loire (45)	1ères fleurs visibles

MILDIU DE LA POMME DE TERRE (*PHYTOPHTHORA INFESTANS*)

Etat général

Des symptômes de mildiou ont été détectés en plein champ à La-Ville-aux-Dames (37). Par contre aucun autre symptôme n'a été détecté en plein champ ou sur tas de déchets dans les secteurs de grandes cultures.

Modélisation Situation au 3/06/2015:

Le BSV pomme de terre de la région Centre utilise le modèle Mileos® (www.mileos.fr) qui se base sur le cycle épidémique de *Phytophthora infestans*. Une notice explicative (voir [ici](#)) du modèle Mileos® est présente avec les BSV légumes sur le site internet de la Chambre Régionale d'agriculture du Centre.

Pour la modélisation :

- La 6^{ème} à 7^{ème} génération est en cours pour les situations les plus avancées (toutes les stations d'Eure-et-Loir et Ouzouer-le-Marché). Le risque est donc présent pour toutes les variétés, même résistantes. Le niveau de risque est globalement fort. Le seuil de nuisibilité a été atteint la semaine passée sur ces secteurs au 31 mai et/ou le 1^{er} juin excepté à Chartres où le cycle de la 6^{ème} génération est en attente, la 5^{ème} génération est terminée (le stock de spores est nul).
- La 4^{ème} à 5^{ème} génération est en cours pour les situations intermédiaires (La plupart des stations du Loir-et-Cher et la station du 91). Le risque est donc présent pour les variétés sensibles à intermédiaires. Le niveau de risque au 3 juin est nul. Le seuil de nuisibilité n'a été atteint à aucun moment sur ces secteurs la semaine dernière.
- La 3^{ème} génération se termine pour les situations les plus en retard (le Loiret, sauf Pithiviers). Le risque est donc présent pour les variétés sensibles. Le seuil de nuisibilité n'a été atteint à aucun moment la semaine dernière.

Prévision

Remarque préalable : Le tableau ci-dessous ne donne qu'une information à la date et l'heure indiquée où les données sont disponibles pour chaque station

Département	Stations météo	Génération(s) en cours au 3/6	3 ^{ème} génération incubée	4 ^{ème} génération incubée	5 ^{ème} génération incubée	Niveau de risque au 3/6	Seuil de nuisibilité atteint du 3 au 5/6			Jour(s) où seuil de nuisibilité atteint
							VS*	VI*	VR*	
Eure-et-Loir (28)	Chartres (8h)	6 en attente	OUI	OUI	OUI	nul	NON	NON	NON	
	Guillonville (6h)	6 en cours	OUI	OUI	OUI	fort	NON	NON	NON	31/5 pour VS* et VI*
	Louville (6h)	6-7 en cours	OUI	OUI	OUI	très fort	NON	NON	NON	31/5 pour VS*, VI* et VR*
	Pré-Saint-Evroult (6h)	6-7 en cours	OUI	OUI	OUI	très fort	NON	NON	NON	31/5 pour VS* et VI*
	Rouvray (9h)	5 incubée et 6 en cours	OUI	OUI	OUI	très fort	NON	NON	NON	31/5 et 1/6 pour VS*, VI* et VR*
	Viabon (6h)	6-7 en cours	OUI	OUI	OUI	très fort	NON	NON	NON	31/5 pour VS*, VI* et VR*
Loir-et-Cher (41)	La Chapelle Vicomtesse (6h)	5 en attente	OUI	OUI	NON	nul	NON	NON		
	Ouzouer-le-Marché (11h)	6 en attente	OUI	OUI	OUI	nul	NON	NON	NON	
	St Léonard en Beauce (3h)	5 en attente	OUI	OUI	NON	nul	NON	NON		
Loiret (45)	Amilly (5h)	4 en attente	OUI	NON	NON	nul	NON			
	Boisseaux (8h)	4 en attente	OUI	NON	NON	nul	NON			
	Férolles (8h)	4 en attente	OUI	NON	NON	nul	NON			
	Gien (8h)	4 en cours	OUI	NON	NON	faible	NON			
	Outarville (8h)	4 en cours	OUI	NON	NON	nul	NON			
	Pithiviers (8h)	4 incubée	OUI	OUI	NON	nul	NON	NON		
Essonne (91)	Boigneville (11h)	5 en cours	OUI	OUI	NON	nul	NON	NON		

A cet instant de l'analyse et pour les trois prochains jours (du 3 au 5 juin), d'après les prévisions météorologiques, le **seuil de nuisibilité ne sera pas atteint sur les différents secteurs modélisés** pour les variétés sensibles, intermédiaires et résistantes.

Ce bulletin donne une tendance de la situation sanitaire sur la région sur la base d'observations ponctuelles à la date de rédaction du message. Toutefois, cette tendance ne peut être transposée telle qu'elle a chacune de vos parcelles. Pour connaître le risque mildiou en temps réel, vous avez la possibilité de vous abonner pour pouvoir utiliser le modèle Mileos®.

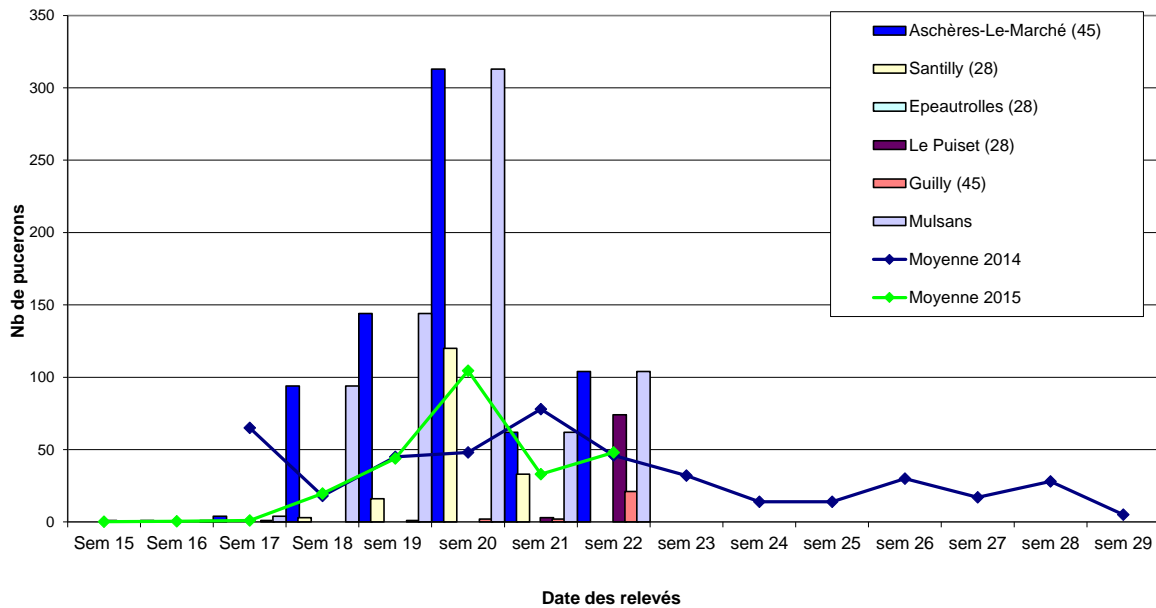
PUCERONS

Comme l'an dernier, un réseau de cuvettes est mis en place afin de suivre l'évolution des populations de pucerons, vecteurs de virus.

Le réseau de piégeage concerne cette semaine Le Puiset, Bonneval et Epeautrolles (28), Saint-Benoît-sur-Loire, Aschères-le-Marché (45) et Mulsans (41).

D'après le graphe ci-dessous, des pucerons ont été capturés sur tous les secteurs.

**Evolution des populations de pucerons en 2015 (comparaison captures moyennes 2014)
nombre de pucerons dans les pièges chromatiques (cuvette jaune)**



Etat général

A Saint-Benoît-sur-Loire et à Chanteau (45), quelques pucerons sont observés respectivement sur 10 folioles et 6 folioles sur 40 observées. Pas de signalement pour le reste du réseau d'observation pomme de terre primeur mais de nombreux signalements sont fait en grandes cultures avec seulement quelques pucerons sur les départements d'Eure-et-Loir et Loir-et-Cher. .

Seuil de nuisibilité

Le seuil de nuisibilité est atteint lorsque **20 folioles sur 40 notées** sont porteuses de pucerons.

Ce seuil n'est pas atteint actuellement.

Prévision

Des conditions plus printanières peuvent permettre le développement de populations en présence. Le risque est **moyen** d'autant plus que le vol est en cours et de nouvelles arrivées sont toujours possibles.

DORYPHORE (LEPTINOTARSA DECEMLINEATA)



Larve de doryphore
Photo : FREDON Centre



Adulte de doryphore sur feuilles de
pomme de terre
Photo : FEREDDEC Bretagne

Attention aux confusions !

Les œufs de ce ravageur peuvent être confondus avec ceux de la coccinelle.



Photo : œufs de
doryphores



Photo : œufs de coccinelle
Crédit : FREDON Centre

Etat général

A la Ville-aux-Dames et à Saint-Genouph (37) quelques adultes et larves de doryphore ont été repérés sur tas de déchets et en bordure de parcelle. Un premier signalement a été fait en grandes cultures sur une parcelle d'Ouzouer-sur-Trézée (45).

Seuil de nuisibilité

Seuil de nuisibilité pour les doryphores : 2 foyers en bordure sur 1000m².

1 foyer = 1 ou 2 plantes avec au moins 20 larves.

Ce seuil n'est pas dépassé sur l'ensemble du réseau d'observation cette semaine.

Veillez à éliminer les repousses et tas de déchets de plantes hôtes sur lesquels les premiers doryphores se concentrent.

Prévision

Les températures optimales de développement de ce ravageur se situent entre 25 et 28°C.

Pour les 3 prochains jours, le risque est **moyen** pour les secteurs avec signalements. Pour le secteur avec présence de doryphores sur repousses, surveillez les arrivées sur parcelles.

DIVERS

- Symptômes d'alternariose de fin de cycle sur quelques parcelles du Loiret.
- Des symptômes de jambe noire ont été détectés à Saint-Benoît-sur-Loire, une analyse est en cours.

Ombellifères

Carotte, céleri, cerfeuil, persil

Composition du réseau d'observations

Culture	Type	Canton	Stade
Carotte	Botte - Abri - BIO	Chanteau (45)	Récolte
Carotte	Botte - Abri	Saint-Genouph (37)	Proche Récolte
Carotte	Botte	Villandry (37)	Proche Récolte
Carotte	Botte	Ouzouer-sur-Loire (45)	Grossissement
Carotte	Petite - Industrie	St-Denis-l'Hôtel (45)	Grossissement
Carotte	Petite - Industrie	Bonnée (45)	Grossissement
Carotte	Petite - Industrie	Tigy (45)	Grossissement
Carotte	Botte	Cerdon (45)	Grossissement
Carotte	Botte - BIO	Chanteau (45)	6 feuilles
Carotte	Botte	Saint-Benoît (45)	6 feuilles
Carotte	Botte	Guilly (45)	6 feuilles
Carotte	Botte	Cerdon (45)	4 feuilles
Céleri	Branche	Villandry (37)	Grossissement
Céleri	Rave - BIO	Chanteau (45)	7 feuilles
Céleri	Rave	Chitenay (41)	5 feuilles
Céleri	Rave	Darvoy (45)	Reprise
Céleri	Branche	Darvoy (45)	Reprise
Cerfeuil		Darvoy (45)	Grossissement
Cerfeuil		Saint-Benoît (45)	Grossissement
Cerfeuil		Saint-Benoît (45)	Grossissement
Persil		Brinon-sur-Sauldre (18)	Récolte
Persil	BIO	Chanteau (45)	Récolte
Persil		Ouzouer-sur-Loire (45)	> 30 cm
Persil		Brinon-sur-Sauldre (18)	25 - 30 cm
Persil	Abri	Saint-Benoît (45)	20 cm
Persil		Saint-Benoît (45)	15 cm
Persil		Ouzouer-sur-Loire (45)	10-15 cm

En bref

Carotte : le stade des cultures varie de 4 feuilles à proche récolte en plein champ. Rares pucerons sur 2 cultures plein champ. Présence d'auxiliaires dans de nombreuses parcelles. Symptômes de brûlures foliaires sur 2 parcelles, a priori non pathogènes.

Céleri : les stades varient de reprise à grossissement. Présence de pucerons sur les 2 cultures, avec présence d'auxiliaires.

Cerfeuil : les cultures sont au stade grossissement. Présence de chenilles défoliatrices sur 1 culture.

Persil : les cultures varient du stade 10-15 cm au stade proche récolte.

MOUCHE DE LA CAROTTE

Modélisation

SWAT signale que vol et pontes viennent de se terminer sur toutes les stations modélisées : Outarville (28), Déols (36), Parçay-Meslay (37), Tour-en-Sologne (41) et Férolles (45).

Pièges chromatiques

Les pièges sont installés en Indre-et-Loire à Villandry et St-Genouph et dans le Loiret à Tigy, St Denis-l'Hôtel, Guilly, Darvoy, Bonnée, Cerdon et St Benoît sur Loire. **Les captures se**

poursuivent : 5 captures enregistrées à St-Denis, 3 à Bonnée, 2 à Tigy, 2 à St-Benoît, 1 à Guilly.

Prévision

Le vol et les pontes se poursuivent, **le risque reste encore fort** bien que l'épisode prévu de fortes températures leur soit défavorable (absence de vol et forte mortalité des œufs au-delà de 25 °C).

Le **risque est faible pour les cultures en fin de cycle** (3 dernières semaines avant la vente).

Le risque se raisonne à la parcelle, avec comme facteurs aggravants la proximité d'un bois ou un précédent ombellifères.

MOUCHE DU CELERI (*PHILOPHYLLA* OU *EULEIA HERACLEI*)

Etat général

Des captures de mouches du céleri ont été enregistrées sur les pièges chromatiques carotte à Darvoy et Cerdon. Il n'est pas signalé de dégâts pour l'instant.

Cycle et symptômes

La 1ère génération apparaît en mai et la 2de en juillet. Les feuilles sont parcourues de mines, la larve se nourrit en creusant des galeries dans les feuilles pendant environ un mois. Les mines, lorsqu'elles se rejoignent, se traduisent par une grosse tache blanche. En cas de forte attaque, les feuilles prennent alors une allure brûlée et desséchée.

Nuisibilité

Elle est fonction de l'intensité de l'attaque. Sur céleri-branche, elle peut affecter la qualité commerciale du produit. Son impact sur céleri reste généralement mineur.



Mouche du céleri
Photo plaisir passion



Dégâts de mouche mineuse sur feuille de céleri
Photo Agri29 légumes

PUCERONS

Etat général

Des pucerons sont signalés sur 2 cultures de **carotte en plein champ** (4% des plantes) et sur 2 cultures de **céleri** (5% des plantes en céleri-branche et 80% des plantes en céleri-rave). On observe maintenant de nombreux auxiliaires en plein champ : coccinelles adultes, chrysopes et syrphes.

Nuisibilité

Leur nuisibilité est forte sur jeunes plants jusqu'au stade 3 feuilles. Au-delà, les auxiliaires exercent un bon contrôle des populations de pucerons.

A la récolte, leur présence peut nuire à la qualité commerciale sur persil, céleri-branche et carotte-botte.

Prévision

Avec le développement des auxiliaires, le risque devient faible. Surveiller la présence de pucerons et d'auxiliaires sur les semis avant le stade 3 feuilles.

CHENILLES DEFOLIATRICES

Etat général

Des chenilles sont présentes en quantité assez importante sur une parcelle de cerfeuil dont elles consomment le feuillage.

Les dégâts restent mineurs en général, en particulier sur feuillage développé.

TACHES FOLIAIRES SUR CAROTTE

Etat général

Des taches foliaires sont signalées sur 2 cultures de carotte : les taches sont de couleur marron, allongées accompagnées d'un brunissement des pointes des folioles. A terme le feuillage peut jaunir et se dessécher. Les taches sont présentes en foyers.

L'analyse des échantillons réalisée à la FREDON ne révèle **pas de pathogène fongique.**

MILDIU (*PLASMOPARA NIVEA*) ET SEPTORIOSE DU PERSIL

Etat général

Ils ne sont pas signalés cette semaine.

Prévision

Le temps sec n'est pas favorable à leur développement. Le risque est faible.

DESORDRE PHYSIOLOGIQUE SUR PERSIL

Etat général

Signalée sur 2 cultures de persil, en foyers ou généralisée à la parcelle et affectant jusqu'à la moitié des feuilles.

Les feuilles nouvelles ne sont pas affectées.

Nombreuses petites taches de couleur rouille réparties de façon régulière sur le limbe, avec un liseré rouille sur le pourtour des folioles.

Ces symptômes ne sont pas d'origine pathogène.

Nuisibilité

Elle est fonction de l'intensité de l'attaque, nécessitant un tri plus ou moins conséquent lors de la récolte.



Désordre physiologique sur feuille de persil
Photo Chambre d'Agriculture du Loiret

Poireau

Composition du réseau d'observations

Culture	Type	Lieu	Stade
Poireau	Pépinière plein champ	Fresnes (41)	5 feuilles
Poireau	Pépinière plein champ, Bio	St-Claude-de-Diray (41)	4 feuilles
Poireau	Pépinière plein champ	Soings-en-Sologne (41)	4 feuilles
Poireau	Pépinière plein champ, Bio	Chanteau (45)	3 feuilles
Poireau	Pépinière plein champ	Darvoy (45)	5 feuilles
Poireau	Pépinière plein champ	St Benoît (45)	3 feuilles
Poireau	Plantation	Villandry (37)	Croissance

Piégeage	Indre-et-Loire	Loir-et-Cher	Loiret
Thrips	Villandry	Tour-en-Sologne	St Benoît
Teigne	Villandry	Fresnes Soings St-Claude-de-Diray	Darvoy St Benoît

Modélisation	Indre-et-Loire	Loir-et-Cher	Loiret
Thrips (Inoki) Rouille (Inoki)	Fondettes Maulay	Tour-en-Sologne St-Léonard	Boisseaux Férolles

MOUCHE DE L'OIGNON (DELIA ANTIQUA)

Voir Ravageurs communs.

THRIPS

Etat général

Quelques thrips sont observés sur pépinières et plantation. Les populations restent faibles sur la plupart des parcelles. Toutefois, elles sont en augmentation sur certaines parcelles où elles atteignent 30% des plantes (pépinière à Saint-Claude-de-Diray).

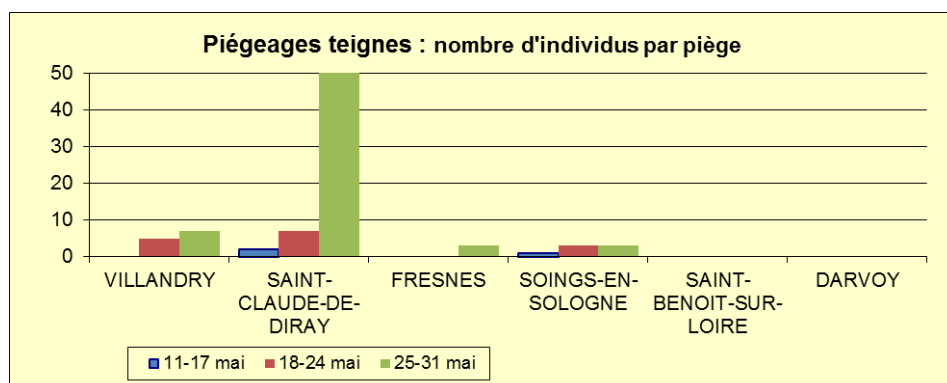
Au sein du réseau de piégeage, les captures restent faibles (1 à 2 thrips/jour).

Seuil de nuisibilité

Le seuil de nuisibilité (50% des plantes avec au moins 1 thrips ou 10 thrips/plaque/jour) n'est pas atteint.

Prévision

D'après la modélisation, les sorties de larves (issues des populations d'adultes hivernants) sont en cours. Le premier vol (issues des populations de larves hivernantes) devrait commencer sur les prochains jours. Les fortes chaleurs sont favorables à l'activité de cet insecte.



TEIGNE
Etat général

Au sein du réseau de piégeages (adultes), les captures se généralisent en Loir-et-Cher et Indre-et-Loire. Elles sont très importantes sur le secteur de Saint-Claude-de-Diray.

Seuil de nuisibilité

Il est atteint à la sortie des premières larves.

Prévision

Le risque est moyen en Loir-et-Cher et Indre-et-Loire. Il est faible dans le Loiret.

ROUILLE
Etat général

Il n'est pas observé de rouille au sein du réseau d'observation.

Modélisation au 2 juin

Station	Sorties de taches 27 mai-2 juin	Sorties de taches Prévues /3 prochains jours	Génération en cours
Maulay	2	Oui	G4
Fondettes	2	Oui	G3
Tour-en-Sologne	2	Oui	G3 – G4
St-Léonard	0	Oui	G4
Férolles	4	Oui	G3 – G4
Boisseaux	0	Oui	G3

Prévision

Selon la modélisation, le risque de sortie de taches est important mais l'inoculum étant faible pour le moment, le risque global est faible.