

sommaire

Ravageurs communs à plusieurs cultures	2
Asperge	4
Betteraves rouges	5
Courgette	7
Cultures sous abris froids et maraîchage traditionnel	7
Salades	8
Crucifères	9
Epinards	13
Mâches	14
Solanacées	15
Fraisiers	15
Fraisiers jours courts	15
Fraisiers remontants	16
Légumes d'industrie	18
Haricot/Flageolet	18
Scorsonère	20
Oignon-échalote	21
Ombellifères	22
Carotte, céleri, panais, persil	22
Poireau	24

EN BREF

Ravageurs communs à plusieurs cultures

Mineuse des alliums : début de vol.

Noctuelles terricoles : vols en cours dans le Loiret et l'Indre-et-Loire.

Noctuelle gamma : vols en cours dans le Loiret, le Loir-et-Cher et l'Indre-et-Loire.

Mouche de l'oignon et Mouche des semis : vols en cours.

Cultures sous abris froids et maraîchage traditionnel

Chou : risque important de chenilles défoliatrices (Piérides, Noctuelles) et d'alternariose.

Navet et radis : surveiller la rouille blanche.

Epinard (toutes Chénopodiacées) : vol de pégomyies en cours.

Légumes d'industrie

Haricot/flageolet : présence importante de pyrales.

Scorsonère : présence d'oïdium, de rouille blanche et d'alternaria dans les parcelles du réseau.

Oignon

semis en cours

Ombellifères

Le 3^{ème} vol de mouches de la carotte se poursuit, des captures ont été enregistrées dans le Loiret.

Risque en hausse pour les maladies foliaires : alternaria, septoriose et mildiou sur persil.

Poireau

Mouche mineuse des allium (Cf. bulletin ravageurs communs).

Prochains bulletins semaine 40

(ravageurs communs, betteraves rouges, maraîchage, légumes d'industrie, oignon, ombellifères et poireau)

Bulletin rédigé par CA45 / CA41 / CA37 / Fdgdon 37 / Fredon Centre, avec les observations des Chambres d'Agriculture 41, 37, 45, Fdgdon 37, Fredon Centre, Maingourd, Conserves du blaisois, société Verte Vallée, Baby, BCO, Ferme des Arches et Ferme de la Motte.

Observateurs : Charles LEGER (SCEE JANVIER), Jérôme BROU, Christian OUSTRIC (Agralys), Jean-Pierre DESLOGES (Agralys), Laurent CHAUSSET, équipe du CCDL, réseau parcelles des adhérents du Cadran de Sologne, les producteurs de l'ADPLC, Edouard MEIGNEN (Val Bio Centre), Patrick MALIET, Paul-Henri LELUC, Yorick DUFOUR, Ferme Anthémis, Groupe Soufflet, Graines Voltz.

Directeur de publication : Jean-Pierre LEVEILLARD, Président de la Chambre régionale d'agriculture du Centre
13 avenue des Droits de l'Homme - 45921 ORLEANS

Ce bulletin est produit à partir d'observations ponctuelles. Il donne une tendance de la situation sanitaire régionale, qui ne peut pas être transposée telle quelle à la parcelle. La Chambre régionale d'agriculture du Centre dégage donc toute responsabilité quant aux décisions prises par les agriculteurs pour la protection de leurs cultures.

Action pilotée par le Ministère chargé de l'agriculture avec l'appui financier de l'ONEMA, par les crédits issus de la redevance pour pollution diffuses attribués au financement du plan Ecophyto 2018

Ravageurs communs à plusieurs cultures

MOUCHE MINEUSE DES ALLIUMS (*PHYTOMYZA GYMNSTOMA* OU *NAPOMYZA GYMNSTOMA*)

Composition du réseau d'observations

	Indre-et-Loire	Loir-et-Cher	Loiret
Piégeage (pot de ciboulettes)	Chambray	Tour-en-Sologne	Orléans Audeville
Parcelles d'observations	Parcelles des réseaux oignons et poireau		

Etat général

Au sein du réseau de piégeage, des piqûres sont observées à Orléans. Elles ne sont pas observées sur les autres sites. Par contre, sur d'autres sites dans le Loir-et-Cher et le Loiret, des piqûres sont observées sur ciboulettes. Le vol est également commencé sur des départements voisins comme le Maine-et-Loire.

Seuil de nuisibilité

Il n'a pas été établi de seuil de nuisibilité pour cette mouche. L'activité de nutrition est nécessaire et précède de peu la ponte. On considère donc que le risque est lié à la présence de piqûres de nutrition.

Prévision

Le risque est important pour l'ensemble des alliacés.

NOCTUELLES TERRICOLES ET NOCTUELLE GAMMA

L'utilisation de pièges à phéromones, complémentaire de l'observation des plantes, permet de suivre le vol et éventuellement d'estimer/anticiper les variations de niveaux de populations de ces noctuelles.

Des pièges fonctionnant avec des attractifs sexuels (phéromones = attractivité pour les mâles), *Agrotis segetum* et *Agrotis ypsilon*, 2 noctuelles terricoles et *Autographa gamma*, une noctuelle défoliatrice, sont suivis sur la région.

N° semaine d'exposition	Semaine 35	Semaine 36	Semaine 37
<i>Agrotis segetum</i>			
St-Benoît-sur-Loire (45)	2	0	0
Chanteau (45)	0	0	0
Villandry (37)	0	0	0
<i>Agrotis ypsilon</i>			
St-Benoît-sur-Loire (45)	0	0	0
Chanteau (45)	0	0	0
Villandry (37)	2	0	0
<i>Autographa gamma</i>			
St-Benoît-sur-Loire (45)	0	0	0
Chanteau (45)	1	0	0
Chitenay (41)	0	1	0
Villandry (37)	2	0	0
Veigné (37)	0	0	0

Etat général

Cette semaine, aucune capture pour l'ensemble des sites n'a été relevée.

Quelques dégâts de noctuelles terricoles sont observés sur parcelles de salade plein champ, à La-Ville-aux-Dames (37). Par contre, sous abris des foyers plus importants de dégâts sont observés avec des chenilles bien avancées dans leur développement. Des dégâts de ces mêmes noctuelles sont également constatés sur salade sous abri à St-Claude-de-Diray (41).

Seuil de nuisibilité

Les papillons de ces 3 espèces pondent sur un large panel de plantes cultivées. La ponte est plus ou moins importante selon le niveau d'infestation. **Seules les chenilles sont à**

redouter, car elles se nourrissent des feuilles des plantes et occasionnent aussi le sectionnement des tiges (pour les Agrotis seulement), diminuant ainsi le rendement.

Prévision

Noctuelles terricoles (*A. segetum* et *A. ypsilon*) : le risque est **moyen** sur les secteurs de St-Benoît-sur-Loire (45) et Villandry (37).

Noctuelles défoliatrices : le risque est **moyen** pour les secteurs de Villandry (37) et Chanteau (45) et **moyen à fort** à Chitenay (41).

Sur les différents secteurs où les vols sont **en cours**, les parcelles attractives, cultures avec de la végétation tendre (betterave, carotte, salade...), sont **à surveiller**.

MOUCHE DE L'OIGNON (*DELIA ANTIQUA*)

Etat général

Le réseau de piégeage mouche de l'oignon se remet en place, Guilly, Outarville (45) et Talcy (41) présents cette semaine.

Seuls les pièges d'Outarville (45) et Talcy (41) ont capturé des mouches de l'oignon ; respectivement 5 et 2 mouches.

Modélisation

Elle concerne les stations suivantes : Chartres (28), Déols (36), Parçay-Meslay (37), Tour-en-Sologne (41), Férolles, Gien et Outarville (45).

D'après la modélisation, une reprise de vol est en cours pour toutes les stations modélisées. La majorité des mouches sont entre les stades « développement larvaire » et « nymphose ».

Seuil de nuisibilité

La mouche de l'oignon est surtout dommageable sur jeunes plantes d'allium. Elle favorise aussi l'installation de pourritures attirant d'autres diptères saprophages (attirés par les matières végétales en voie de décomposition). Ces dégâts ne sont parfois visibles qu'à la récolte.

Prévision

Les conditions météorologiques prévues pour les 3 prochains jours sont **favorables** à l'activité de la mouche de l'oignon, en particulier pour toutes les jeunes cultures d'allium dans la région.

MOUCHE DES SEMIS (*DELIA PLATURA*)

Etat général

Le réseau de piégeage mouche des semis se remet progressivement en place, Guilly, Outarville (45) et Talcy (41) présents cette semaine.

La mouche des semis est retrouvée en quantité relativement importante sur les sites de Talcy (41) et d'Outarville (45).

Seuil de nuisibilité

La mouche des semis, *Delia platura*, possède une très large gamme de plantes hôtes et est surtout dommageable sur jeunes plantes, entraînant des pourritures et une destruction partielle à totale des semis. Adultes, les femelles sont surtout attirées par des sols récemment travaillés (terre fine), riches en matières organiques et humides. Ce qui conditionne l'importance de la population larvaire et donc les dégâts associés à cette mouche.

Prévision

Les conditions météorologiques prévues pour les 3 prochains jours sont **favorables** à l'activité de la mouche de l'oignon, en particulier sur sol récemment travaillé.

Asperge

Dernier BSV asperge de la saison 2014 Merci aux observateurs pour leur participation.

Composition du réseau d'observations

Culture	Type	Lieu	Stade
Asperge	Blanche	Savigny (37)	Pleine végétation
Asperge	Vertes	Talcy (41)	Pleine végétation
Asperge	Blanche, 2 ^{ème} pousse	Soings-en-Sologne (41)	Pleine végétation
Asperge	Vertes, 3 ^{ème} pousse	Maslives (41)	Pleine végétation
Asperge	Verte	Tour-en-Sologne (41)	Pleine végétation
Asperge	Blanche	Darvoy (45)	Pleine végétation
Asperge	Blanche	Darvoy (45)	Pleine végétation

Modélisation	Indre-et-Loire	Loir-et-Cher	Loiret
Stemphyliose (Inoki)	Maulay	Tour-en-Sologne St-Léonard	Férolles

CRIOCERES

Etat général

Les populations de criocères sont anecdotiques. Quelques adultes ou larves restent visibles, principalement en bordure de parcelle, sur les sites infestés auparavant.

Seuil de nuisibilité

La nuisibilité est due essentiellement aux larves.

Prévision

Le risque est faible.

STEMPHYLIOSE

Etat général

La stemphyliose, présente sur la plupart des parcelles évolue plus ou moins vite selon les secteurs. Elle évolue lentement en Indre-et-Loire et en Beauce. Par contre, le nombre de taches a fortement augmenté dans le Loir-et-Cher au sud de la Loire (Sologne) et dans le Loiret. Sur les végétations les plus avancées (arrêt de récolte précoce), des chutes de cladodes sont observées.

Prévision

Selon la modélisation, le risque de nouvelle contamination est faible en Indre-et-Loire et en Beauce. Il est modéré dans le Loir-et-Cher au sud de la Loire (Sologne) et dans le Loiret. Toutefois, ces nouvelles infestations éventuelles seront sans conséquences importantes sur la fin de cycle de végétation.



Taches de stemphylium

Photo LCA

Betteraves rouges

Composition du réseau d'observations

Culture	Type	Lieu	Stade
Betterave potagère	Été - semis mi-avril	Guilly	Racine de 5-10 cm
	Été – semis 17 avril	Tigy	
	Conservation – semis 7 mai	Germigny-des-Prés	
	Conservation – semis 7 mai	Sigloy	
	Conservation – semis mi-mai	St-Benoît-sur-Loire	

Observations flottantes à Germigny-des-Prés, St Benoît-sur-Loire, Sigloy, Sully-sur-Loire, Férolles, St Cyr-en-Val, Argent-sur-Sauldre.

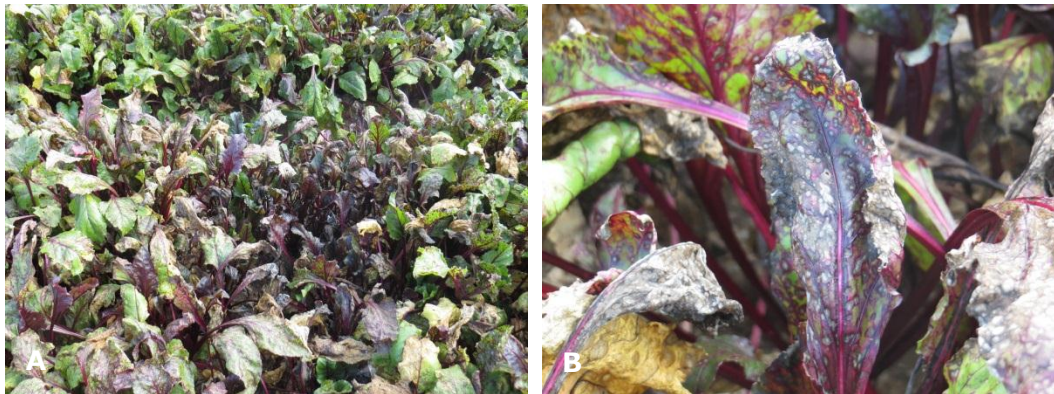
ALTERNARIOSE/CERCOSPORIOSE

Etat général

Dans les zones des parcelles où les plantes ont été très touchées par l'alternaria (dessèchement, noircissement), les feuilles du cœur repartent saines.

Prévision

Le champignon responsable de la maladie est plutôt un parasite secondaire : il attaque préférentiellement des feuilles déjà affaiblies, généralement par la cercosporiose. Avec les conditions météo actuelles (temps sec et température moyenne >16°C), les infections sont stabilisées et ne devraient pas se développer outre mesure. En cas d'averses, la chaleur combinée à une forte humidité sont des conditions favorables au développement de la cercosporiose.



Foyer d'*alternaria* (A) et symptômes foliaires (B) (Photos : Marine Salaün CA45)

OÏDIUM

Etat général

Dans les parcelles qui ont été très touchées par l'oïdium les semaines passées, la plupart des feuilles infectées se sont complètement desséchées et sont tombées au sol. Le nouveau feuillage en cours de développement est sain.

Prévision

Les températures de 20-25°C et l'alternance de conditions sèches et humides (présence de rosée notamment), sans fortes pluies sont des conditions météo idéales pour le champignon. Le risque est d'autant plus élevé sur des plantes peu vigoureuses ou des feuilles atteintes de viroses, préférentiellement attaquées.

ROUILLE

Etat général

Des symptômes de rouille ont été observés dans des parcelles à St-Benoît et Argent-sur-Sauldre : ils concernent seulement quelques feuilles isolées éparses dans la parcelle.

Prévision

Le champignon responsable de la maladie peut se développer dans un large intervalle de températures (de 3 à 25°C). Les parcelles dont les feuilles deviennent sénescentes sont les plus sensibles.



*Symptômes de rouille sur feuilles : petites pustules orangées
(Photo : Marine Salaün CA45)*

RHIZOCTONE

Etat général

Du rhizoctone est observé dans plusieurs parcelles avec des dégâts très marqués sur racines, voire sur le feuillage (dépérissement des plantes). Dans les parcelles concernées, ces cas de rhizoctone sont observés dans des foyers répartis sur l'ensemble de la parcelle.

Prévision

Les conditions météo de cet été ont été favorables au champignon. Le risque est présent, notamment dans les zones sur-irriguées (recouvrement d'enrouleur, tours d'eau fréquents, bas-fonds,...) et avec des retours fréquents de légumes racines et maïs.

RHIZOMANIE

Etat général

Des symptômes de rhizomanie sont observés depuis 7 semaines, avec des dégâts s'étalant d'individus isolés à parcelle totalement touchée.

Prévision

Les excès d'eau dans les parcelles rhizomaniées peuvent favoriser le développement du champignon vecteur du virus.

Courgette

Dernier BSV courgette de la saison 2014 Merci aux observateurs pour leur participation

Composition du réseau d'observations

Culture	Type	Lieu	Stade
Courgette	Plein champ, Bio	La-Ville-aux-Dames (37)	Récolte
Courgette	Plein champ, Bio	Saint-Claude-De-Diray (41)	Récolte
Courgette	Plein champ, Bio	Chitenay (41)	Récolte
Courgette	Plein champ	Soings-en-Sologne (41)	Récolte
Courgette	Plein champ, Bio	Chanteau (45)	Début et milieu de récolte

CLADOSPORIOSE

Etat général

La cladosporiose reste présente essentiellement sur les parcelles atteintes auparavant. Les dernières plantations (fin juillet et début août) ne sont pas atteintes pour le moment.

Prévision

Les conditions sont moins favorables à ce champignon.

OÏDIUM

Etat général

L'oïdium est présent sur la plupart des parcelles, y compris sur les semis tardifs. L'intensité des attaques est variable selon les variétés et l'avancement dans la récolte.

Prévision

Le risque est important sur l'ensemble des parcelles.

Cultures sous abris froids et maraîchage traditionnel

Composition du réseau d'observation

		Salade	Chou	Navet	Radis	Epinard	Mâche
Indre et Loire	conv	6	2	2		1	
	bio	2			1	2	1
Loir et Cher	bio	1	2				
Loiret	conv	3	1	1	3	4	1
	bio	3	3	2			2

Indre et Loire		Loir-et-Cher	Loiret	
conventionnel	bio	bio	conventionnel	bio
Saint-Genouph	La Ville aux Dames	Chitenay	Saint-Benoît	Ouvrouer-les-Champs
Villandry		Blois	Guilly	Tigy
Veigné		St-Claude-de-Diray	Sully/Tigy	Chanteau
			Ouzouer-sur-Loire	

Salades

Composition du réseau d'observations

Culture	Type	Lieu	Environnement	Stade
Batavia	Bio	37	Plein champ	15 F
Laitue	Bio	37	Sous abri	6 F
Batavia	Conv	37	Plein champ	15 F
Batavia	Conv	37	Plein champ	Pommaison
Laitue	Conv	37	Plein champ	15 F
Batavia	Conv	37	Plein champ	15 F
Batavia	Conv	37	Plein champ	15 F
Batavia	Conv	37	Plein champ	15 F
Batavia	Bio	45	Plein champ	Récolte
Laitue	Bio	45	Plein champ	Pommaison
Laitue	Bio	45	Plein champ	8 F
Batavia	Conv	45	Plein champ	Récolte
Batavia	Conv	45	Plein champ	Pommaison
Laitue	Conv	45	Plein champ	Pommaison
Laitue	Bio	41	Plein champ	Proche récolte

MILDIU

Etat général

Présent sur 1 site d'Indre et Loire (La Ville aux Dames).

Le mildiou est présent uniquement sur les salades au stade récolte et on retrouve les symptômes principalement sur les feuilles basses. Le temps sec qui perdure depuis plusieurs jours freine considérablement la progression de la maladie.

Seuil de nuisibilité

Dès la présence de symptômes.

Prévision

Risque faible à modéré.

Surveiller les salades surtout au stade proche récolte et les variétés sensibles.

Le temps sec prévu limite le risque de contaminations.

A surveiller en cas d'averses.

PYTHIUM VASCULAIRE

Etat général

Dans les secteurs d'Ouzouer et de Sully, du Pythium vasculaire est observé sur des salades proches de la récolte (entre 30 et 60% des pieds infestés).

Ces attaques ont vraisemblablement eu lieu au moment de la plantation mais les plantes peuvent toujours présenter des symptômes de retard de croissance voire de flétrissement pour les plus atteintes. Une dissection longitudinale du pivot permet d'observer le brunissement des vaisseaux conducteurs de sève caractéristique de cette maladie.

Seuil de nuisibilité

Dès la présence de symptômes.

Prévision

Risque faible.

Le risque existe sur les jeunes plantations de salades et en cas de précipitations.

A surveiller en cas d'averses.

NOCTUELLES TERRICOLES

Etat général

A la Ville aux Dames (37) et St Claude De Diray (41), quelques dégâts de noctuelles en foyers sont observés sur des planches de salades sous abris et de plein champ. Les chenilles s'attaquent aux racines et aux collets et provoquent un dépérissement des plantes.

Prévision

Risque modéré pour les sites infestés.

(Pour plus d'info, voir paragraphe « Ravageurs communs »).

Crucifères

Choux

Composition du réseau d'observations

Culture	Type	Lieu	Environnement	Stade
Chou de Bruxelles	Conv	37	Plein champ	Proche récolte
Chou frisé	Conv	37	Plein champ	Croissance
Chou pommé	Bio	41	Plein champ	Pommaison
Chou chinois	Bio	41	Abris	Croissance
Chou	Bio	45	Plein champ	Pommaison
Chou	Bio	45	Plein champ	Pommaison
Chou	Bio	45	Plein champ	Croissance
Chou	Conv	45	Plein champ	Proche récolte

CHENILLES DEFOLIATRICES

Etat général

Sur la plupart des parcelles, on retrouve des chenilles de noctuelles *Autographa gamma*, *Mamestra brassicae* et des chenilles de piéride de la rave (*Pieris rapae*). Les attaques sont plus ou moins fortes selon les sites.

Prévision

Risque modéré à élevé.

Surveiller les jeunes plantations.

PUCERONS VERTS ET CENDRES

Etat général

Aucun signalement sur les parcelles du réseau.

Prévision

Le risque existe du fait des conditions climatiques chaudes et sèches pour la saison.

Surveiller prioritairement les jeunes plantations.

ALTERNARIOSE

Etat général

Malgré la persistance d'un temps sec, l'alternariose se développe sur quelques sites comme à Guilly (45). Ailleurs, la maladie est stabilisée. La maladie touche essentiellement les choux proches de la récolte.

A noter sur parcelle flottante : d'autres foyers d'alternariose sont signalés à Germigny-des-Prés (45) sur chou lisse, romanesco et chou fleur. Le feuillage et les pommes sont atteints compromettant la commercialisation.

Prévision

Risque modéré à élevé pour les stades proche de la récolte.

Une irrigation excessive, un enherbement important favorise l'apparition et le développement de la maladie.

PIEGEAGE DE LA MOUCHE DU CHOU

Modélisation

Exceptionnellement, pas de modélisation cette semaine.

Piégeage feutrine

		...	S27	S28	S29	S30	S31	S32	S33	S34	S35	S36	S37	S38
Indre et Loire	Saint-Genouph	...	0	0	0.2	2.8	0	0	0	0	0	0	6	4
Loir et Cher	St-Claude-de-Diray	...										0	1.1	12
Loiret	Ouvrouer-les-Champs	...	0.4	/	/	/	/	/	/	/	0	0	0	4
	St Benoît-sur-Loire/ Guilly	...	0.9	0	0	0	0.4	0.4	0	0	0	0	0	0.5

Les relevés de piège sur le terrain indiquent la présence de pontes sur tous les sites.

Seuil de nuisibilité

10 œufs par piège par semaine.

Le seuil est atteint à St Claude de Diray (41) uniquement.

Prévision

Le risque demeure important.

PIEGEAGE DE LA NOCTUELLE (MAMESTRAS BRASSICAE) ET LA TEIGNE DES CRUCIFERES (PLUTELLA XYLOSTELLA)

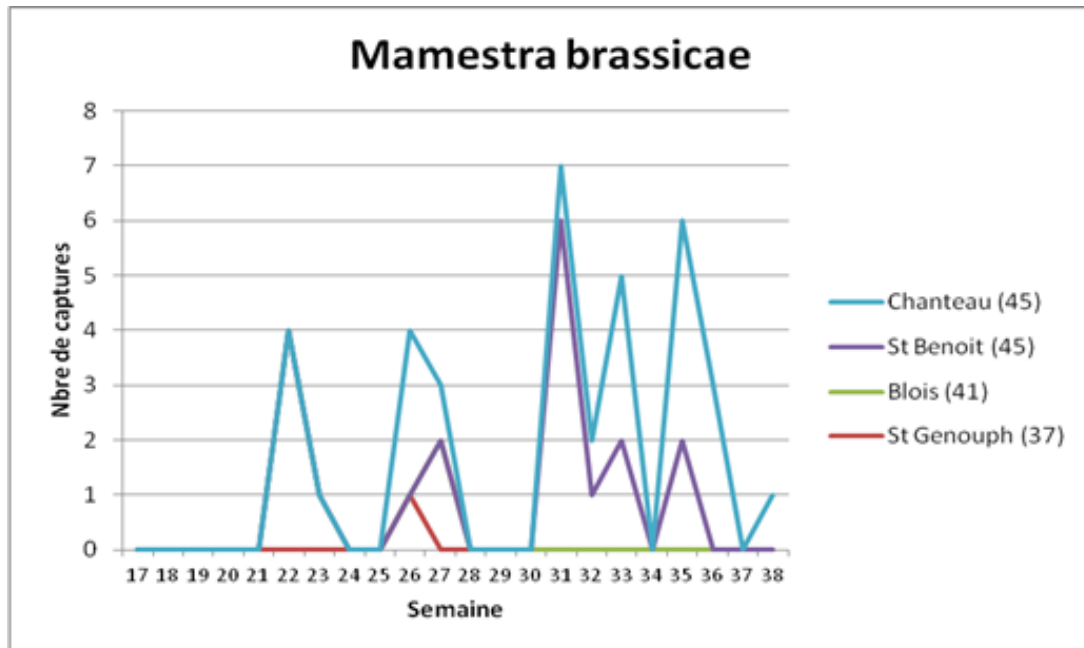
Situation du réseau de piégeage des noctuelles, teigne

		Nbre de piège Dépt 37 St-Genouph	Nbre de piège Dépt 41 Blois	Nbre de piège Dépt 45 Guilly, St Benoit/Loire et Chanteau
Noctuelles défoliatrices	<i>Mamestra brassicae</i>	1	1	2
Teigne des crucifères	<i>Plutella xylostella</i>	1	1	2

Etat général

Mamestra brassicae :

1 seule capture à Chanteau (45).

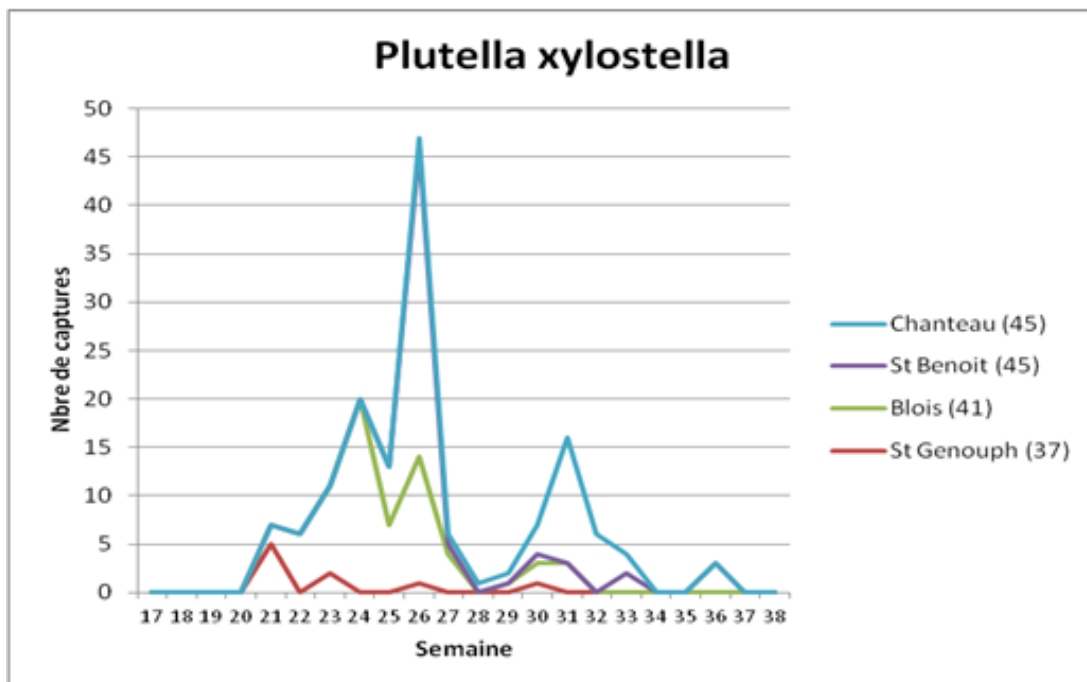


Prévision

Le risque de pontes existe.

Plutella xylostella :

0 capture cette semaine.



Prévision

Le risque de pontes est nul.

Navet

Composition du réseau d'observations

Culture	Type	Lieu	Environnement	Stade
Navet	Conv	37	Plein champ	7 F
Navet	Conv	37	Plein champ	4 F
Navet	Bio	45	Plein champ (sous voile)	Proche récolte
Navet	Bio	45	Plein champ (sous voile)	6 F
Navet	Conv	45	Plein champ	Croissance

MOUCHES DIVERS

Etat général

Sur une parcelle du Loiret (Guilly), on retrouve la présence d'asticots sur les racines de navets.

A suivre...

ROUILLE BLANCHE

Etat général

Présente sur 1 seul site à Guilly (45). 20% des pieds atteints avec de petites pustules sur le feuillage.

Le champignon responsable est *l'Albugo candida*. La germination des spores intervient lors de températures fraîches (de 1 à 18°C). Le développement du mycélium, quant à lui, se situe autour de 20°C.

Les symptômes se caractérisent par de petites pustules blanches arrondies. Ces taches peuvent par la suite se déchirer et libérer une poudre blanche.

Prévision

Risque modéré.

Des nuits fraîches et des journées douces sont favorables.

Radis

Composition du réseau d'observations

Culture	Type	Lieu	Environnement	Stade
Radis	Bio	37	Plein champ sous voile	Récolte
Radis	Conv	45	Plein champ	4 F
Radis	Conv	45	Plein champ	1 F
Radis	Conv	45	Plein champ	Récolte

MILDIOU

Etat général

Présence de mildiou desséché sur une parcelle en récolte à Guilly (45). 40% des pieds sont atteints.

Prévision

Des conditions ensoleillées et sèches sont défavorables.

Risque faible.

Le risque existe pour les parcelles infestées en cas d'averses.

ROUILLE BLANCHE

Etat général

Présence de rouille blanche à St Benoit (45) sur 4% des plantes.
Une parcelle flottante à Tigy (45) est également touchée par ce champignon.

Prévision

Risque modéré.

Des nuits fraîches et des journées douces sont favorables.

A NOTER

Etat général

Sur une parcelle flottante dans le secteur de St Benoit (45), du rhizoctone est détecté sur des radis en récolte.

Epinards

Composition du réseau d'observations

Culture	Type	Lieu	Environnement	Stade
Epinard	Bio	37	Plein champ	Récolte
Epinard	Bio	37	Plein champ	10 F
Epinard	Conv	37	Plein champ	6 F
Epinard	Conv	45	Plein champ	Récolte
Epinard	Conv	45	Plein champ	Proche récolte
Epinard	Conv	45	Plein champ	6 F
Epinard	Conv	45	Plein champ	9 F

PEGOMYIES

Etat général

Détection de pontes et de larves à La Ville aux Dames uniquement.
En moyenne, on observe 15% de pontes sous les feuilles et 5% de feuilles minées.

Rappel :

La pégomyie est une mouche que l'on retrouve sur les Chénopodiacées dont les bettes, betteraves et épinards font partis.

Les adultes apparaissent fin avril, début mai dès que les températures atteignent plus de 15°C. Il peut y avoir jusqu'à 3 générations par an ; le dernier vol se situant généralement au mois de septembre.

Les dégâts sont assez caractéristiques : les feuilles minées ont des taches translucides, avec entre les 2 épidermes de la feuille, des galeries creusées par les larves d'asticots. Les pontes ont lieu sur la face inférieure des feuilles et les œufs sont blancs, allongés et pondus généralement par petits paquets.



Photos : Cyril Kruczkowski FREDON37. Pontes de pégomyies à gauche. A droite, une mine sinueuse de pégomyies qui évoluera en plage large au fur et à mesure du développement de l'asticot.

Prévision

Le vol est en cours dans l'Indre et Loire et probablement sur les autres départements de la région.

Risque modéré à élevé.

Surveiller la présence de ponte sous les feuilles.

DIVERS

Etat général

Dans le secteur de Sully (45), on retrouve de petites taches plus ou moins ovales sur le feuillage (sur vieilles feuilles essentiellement) faisant penser à de l'antracnose.

Des analyses sont en cours à la Fredon Centre...

MONTAISON

Etat général

Le temps chaud et sec du mois de septembre peut occasionner des problèmes de montaison sur certaines variétés d'épinard.

Mâches

Composition du réseau d'observations

Culture	Type	Lieu	Environnement	Stade
Mâche	Bio	37	Plein champ	10 F
Mâche	Bio	45	Sous abri	4 F
Mâche	Bio	45	Sous abri	2 F
Mâche	Conv	45	Plein champ	4 F

PLANTES CHETIVES, PEU POUSSANTES

Etat général

Le temps chaud et sec du mois de septembre peut occasionner des problèmes de croissance ainsi qu'un aspect chétif de la mâche.

Sur ces plantes affaiblies, des maladies de faiblesse peuvent apparaître.

Solanacées

Tomates

PIEGEAGE DE TUTA ABSOLUTA

Situation du piégeage en 2014 :

En Indre et Loire :

- 1 piège *Tuta absoluta* à La Ville aux Dames.
- 1 piège *Tuta absoluta* à Veigné.

Dans le Loir et Cher :

- 1 piège *Tuta absoluta* à Chitenay.

Dans le Loiret :

- 1 piège *Tuta absoluta* à St Benoit.
- 1 piège *Tuta absoluta* à Chanteau.
- 1 piège *Tuta absoluta* à Guilly.

Etat général

Aucune capture cette semaine.

Prévision

Risque nul.

Fraisiers

Prochain BSV semaine 42

Fraisiers jours courts

Composition du réseau d'observations

Culture	Type	Lieu
Fraisier	Jours courts et remontants	Sologne (41) : 5 parcelles St Jean le Blanc (45) : 1 parcelle St Genouph (37) : 1 parcelle Cadran de Sologne (41) : parcelles flottantes

ACARIENS

Les populations d'acariens sont stables, le pourcentage de parcelle avec acariens restant à 30 %.

Prévision

Le risque pour les prochaines semaines demeure toujours élevé.

PUCERONS

Sur 2 parcelles du réseau quelques pucerons sont recensés.

Prévision

Une observation régulière de vos parcelles est indispensable.

OIDIUM

Ce champignon a littéralement explosé ces derniers jours.

La variété Darselect était déjà bien attaquée avec une forte présence d'oïdium sur 100 % des plants.

Les autres variétés de printemps sont maintenant toutes touchées mais en moindre proportion. La sensibilité variétale vis-à-vis de ce champignon est très visible actuellement.

Prévision

Ce champignon va continuer à progresser sur les variétés moins touchées.

Fraisiers remontants

Les parcelles dites « cycles longs » et « cycles courts » sont en production.

THRIPS

Les populations sont toujours élevées.

On constate une stabilité des thrips due à une dernière quinzaine de septembre relativement chaude.

L'intensité varie selon les parcelles de moins d'un individu à 10 adultes par fleur.

Aucun lot n'est pénalisé par leur présence mais la gestion de cet insecte doit toujours être surveillée.

Le seuil de nuisibilité se situe à 2 thrips par fleur et peut être très vite dépassé.

Prévision

Dans les prochains jours la pression thrips devrait enfin se relâcher.

DROSOPHYLA SUZUKII

La pression drosophile persiste.

Compte tenu de l'augmentation importante du nombre d'individus piégés, la FREDON Centre n'a comptabilisé que les mâles.

Sur les piégeages des individus mâles de cette quinzaine, on note

- 1 piège avec aucune capture
- 3 pièges avec 1 à 10 mâles piégés
- 4 pièges avec 10 à 60 mâles piégés
- 2 pièges avec plus de 100 mâles piégés

Prévisions

Nous sommes toujours dans une situation de risques avérés et une vigilance permanente associée à une prophylaxie rigoureuse s'imposent.

- Vigilance par des observations régulières pour détecter les premiers foyers.
- Prophylaxie par un resserrement des cueillettes, récolte des écarts de tri et élimination de ces mêmes écarts.

Sur certains sites plus à risque la prophylaxie ci-dessus est appliquée scrupuleusement.

PUCERONS

Quelques présences de pucerons verts sont signalées en foyer sur le sommet des hampes florales.

Une forte attaque de pucerons verts est signalée dans la région d'Orléans.

Le seuil de nuisibilité est atteint lorsque l'on dépasse 5 individus pour 10 feuilles. Soyez vigilant, ce seuil peut être très rapidement atteint.

ACARIENS

Globalement la pression acariens est faible.
Aucune parcelle ne dépasse le seuil de nuisibilité.

Ce seuil est fixé à 5 formes mobiles par feuille.
Avec les températures actuelles, les conditions sont très favorables à la multiplication de ce ravageur.

TARSONEMES

Une parcelle hors BSV de deuxième année en sol extériorise de graves dégâts causés par les tarsonèmes.

Plus de 50 % des plants présentent des symptômes plus ou moins développés.

Il n'est pas conseillé de conserver des parcelles en deuxième année qui bien souvent seront touchées par ce minuscule acarien et pourront contaminer des plants situés dans un proche environnement.

ALEURODES

Quelques papillons sont visibles dans les fraiseraies.
Ces derniers n'ont aucune conséquence économique.

OIDIUM

La présence de ce champignon a fortement augmenté.
C'est surtout le feuillage qui est touché avec ses symptômes caractéristiques.
Sur fruits verts et rouges, la présence de feutrage blanc touche moins de 5 % des fruits.

Les conditions climatiques sont toujours favorables au développement du champignon.
Le risque est élevé.

BOTRYTIS

La période actuelle n'est pas favorable à l'apparition de ce champignon.

Prévision

Avec les premiers brouillards d'octobre, le botrytis commence généralement sous tunnel froid.

Légumes d'industrie

Haricot/Flageolet

Composition du réseau d'observations

Au total, 12 parcelles ont été observées :

Culture	Type	Lieu	Stade
Flageolet		Trancrainville (28)	Grossissement des grains
		Mérouville (28)	
		Sancheville (28)	
		Le Mée (28)	
		Ozoir-le-Breuil (28)	
Haricot	Industrie	Viabon (28)	Proche récolte
		Sancheville (28)	Filets
		Ohé (28)	
		Chateaudun (28)	
		Terminiers (28)	
		Acclainville (28)	Formation des filets
		Sancheville (28)	

PYRALE DU MAÏS

Etat général

D'importantes captures sont enregistrées cette semaine sur certains secteurs. Voir tableau ci-dessous :

Parcelle	Nombre de pyrales capturées										Total
	Sem. 29	Sem. 30	Sem. 31	Sem. 32	Sem. 33	Sem. 34	Sem. 35	Sem. 36	Sem. 37	Sem. 38	
Terminiers	10	3	4	1	1	0	0	0	0	12	31
Ozoir-le-Breuil	-	-	8	3	1	0	0	6	3	10	31
Sancheville	-	-	3	9	3	0	3	3	0	0	21
Mérouville	-	-	0	0	1	0	0	3	0	0	4
Ohé	-	-	-	0	1	1	0	0	3	7	12
Acclainville	-	-	-	-	-	0	1	3	8	0	12



Photos ci-dessus : pyrale du maïs (*Ostrinia nubilalis*) piégée sur plaque engluée.
(Photo Charlotte Lafon CA45)

Seuil de nuisibilité

Cf. BSV n°21.

Prévision

Les températures élevées de ces derniers jours ont été favorables aux vols de pyrales : de nombreuses captures sont enregistrées sur les secteurs de Ohé, Ozoir-le-Breuil et Terminiers. Maintenir la vigilance sur les parcelles, **surveillez vos pièges**.

Le risque est à gérer à la parcelle, il est donc vivement recommandé de placer un piège dans la parcelle dès le stade bouton afin d'estimer l'intensité de la pression du ravageur sur la culture.

NOCTUELLE HELIOTHIS (HELICOVERPA ARMIGERA)

Etat général

Un réseau de piégeage est en place :

- Eure-et-Loir : Ohé (Viabon), Ozoir-le-Breuil, Terminiers, Sancheville.

Aucune capture n'a été enregistrée cette semaine.

Prévision

Avec les conditions chaudes de ces derniers jours, le papillon a la possibilité de migrer depuis le Sud vers notre région. Les perforations sur gousses, ainsi que la présence de chenilles dans les lots de récolte peuvent conduire à des refus de parcelle.

Etant donné l'absence de capture, le risque peut être considéré comme nul.

BOTRYTIS ET SCLEROTINIA

Sclérotinia sur haricot
(Photo : Charlotte Lafon, CA 45)



Etat général

Des traces de sclérotinia et de botrytis sont observées sur la quasi-totalité des parcelles du réseau (en moyenne 1 plante touchée sur 25 observées).

Certaines parcelles, parmi les plus avancées, présentent des attaques beaucoup plus sévères de sclérotinia.

Stade de sensibilité et facteurs favorables

Cf. BSV n°21.

Prévision

Les conditions climatiques de ces derniers jours ne sont pas favorables à de nouvelles contaminations.

Attention cependant aux fortes rosées matinales et aux irrigations qui entretiennent une hygrométrie importante propice à l'expansion des maladies.

Le risque de voir ces maladies se développer est assez faible (risque accentué pour les parcelles dont les inter-rangs sont en cours de fermeture, pour les parcelles versées, et pour celles ayant un « historique » sclérotinia).

Scorsonère
Composition du réseau d'observations

Au total, 7 parcelles ont été observées :

Culture	Type	Lieu	Stade
Scorsonère	Industrie	Tigy	Couverture inter-rang
		St-Denis-de-l'Hôtel	
		St-Benoit-sur-Loire	
		Bray-en-Val	
		Sandillon	
		Sigloy	
St-Martin-d'Abbat			

ROUILLE BLANCHE

Pustules de rouille blanche sur scorsonère
(Photo : Charlotte Lafon, CA 45)


Etat général

Des traces de rouille blanche sont observées dans la totalité des parcelles du réseau.

La parcelle située à St-Benoit-sur-Loire présente une attaque de rouille plus importante (cependant, pas d'évolution de la maladie depuis les observations de la semaine dernière).

Stade de sensibilité et conditions favorables

Cf. BSV n°21.

Prévision

Comme la semaine dernière, les températures et les rosées matinales (et/ou irrigations) sont favorables à l'évolution de la rouille blanche.

Surveillez vos parcelles.

OÏDIUM

Etat général

De petits foyers d'oïdium sont observés dans les parcelles de Sandillon et de Tigy.

La parcelle située à St-Denis-de-l'Hôtel présente une attaque d'oïdium plus importante (cependant, pas d'évolution de la maladie depuis la semaine dernière).

Facteurs favorables

Cf. BSV n°21.

Prévision

Les températures actuelles sont favorables à une évolution de l'oïdium. Le facteur limitant son développement est une faible hygrométrie en journée : attention donc aux irrigations, qui entretiennent une hygrométrie élevée dans les parcelles, constituant ainsi des conditions propices à la maladie.



*Oïdium sur scorzonère
(Photo : Charlotte Lafon, CA 45)*

ALTERNARIA

Etat général

La maladie est présente, parfois à l'état de traces, sur la quasi-totalité des parcelles du réseau.

La parcelle située à St-Benoit-sur-Loire présente un foyer d'alternaria.

Facteurs favorables

Cf. BSV n°21.

Prévision

Comme pour l'oïdium, les températures sont favorables à l'évolution de l'alternaria, mais l'hygrométrie journalière est faible. Attention aux rosées matinales et irrigations qui entretiennent une humidité constante dans les parcelles, constituant ainsi des conditions favorables au développement rapide de la maladie. Attention également aux parcelles ayant subi récemment des attaques de rouille blanche, la maladie pouvant se développer à partir d'anciennes pustules.



*Alternaria sur scorzonère
(Photo : Charlotte Lafon, CA 45)*

Oignon-échalote

Pour le moment, les parcelles d'automne en oignon jours courts et blanc botte du réseau sont, soit en prévision de semis dans les jours à venir, soit en cours de levée.

A ce jour, deux parcelles d'oignon blanc botte au stade levée à fouet ont pu être observée à St-Benoît-sur-Loire et Outarville (45).

Ombellifères

Carotte, céleri, panais, persil

Composition du réseau d'observations

Culture	Type	Canton	Stade
Carotte	Botte	Bonnée (45)	Récolte
Carotte	Botte	Guilly (45)	Grossissement
Carotte	Industrie	St-Benoît-sur-Loire (45)	Grossissement
Carotte	Industrie	St-Benoît-sur-Loire (45)	Grossissement
Carotte	Industrie	Germiny (45)	Grossissement
Carotte	Botte - BIO - Sous voile	Chanteau (45)	Grossissement
Carotte	Conservation - BIO	Sigloy (45)	Grossissement
Carotte	Conservation - BIO	St-Claude-de-Diray (41)	Grossissement
Carotte	Botte	St-Benoît-sur-Loire (45)	Grossissement
Carotte	Botte	Tigy (45)	Grossissement
Carotte	Botte	Ouzouer-sur-Loire (45)	6 feuilles
Carotte	Conservation	Villandry (37)	5 feuilles
Céleri	Branche	Darvoy (45)	Récolte
Céleri	Rave - Abri - BIO	Chanteau (45)	Grossissement
Céleri	Rave	St Benoît (45)	Grossissement
Céleri	Rave - BIO	Chitenay (41)	Grossissement
Céleri	Rave	Villandry (37)	Grossissement
Céleri	Branche	St Benoît (45)	Grossissement
Céleri	Rave - BIO	Sigloy (45)	Grossissement
Céleri	Rave	Ouvrouer (45)	Grossissement
Panais	BIO	Sigloy (45)	Grossissement
Persil		Brinon-sur-Sauldre (18)	Récolte
Persil	Abri - BIO	Chanteau (45)	Récolte
Persil		Brinon-sur-Sauldre (18)	20 - 30 cm
Persil		Bonnée (45)	20 - 30 cm
Persil		Tigy (45)	20 cm

En bref

Carotte : les cultures oscillent du stade 5-6 feuilles au stade proche récolte. L'alternaria est présente dans quelques parcelles, sans nouvelles contaminations.

Céleri : les cultures vont du stade grossissement à récolte. La septoriose est présente sur la totalité des parcelles en plein champ. Quelques pucerons signalés dans 2 parcelles.

Panais : une culture au stade grossissement. Taches foliaires en développement.

Persil : les cultures vont du stade 20 cm au stade récolte. Mildiou sporulant présent sur plusieurs parcelles.

Mouche de la carotte : 4 mouches ont été capturées sur le site de Saint-Benoît.

Prévisions météo à 3 jours

Temps sec et températures estivales, 16 à 17°C la nuit et 25 à 27 °C le jour, rares averses de pluies faibles.

MOUCHE DE LA CAROTTE (*PSILA ROSAE*)

- **Pièges chromatiques** : ils ont été posés en Indre-et-Loire à Villandry, dans le Loiret à St-Benoît-sur-Loire (3 sites), Guilly, Bonnée et Germiny. 4 mouches ont été capturées sur un site de piégeage à St-Benoît-sur-Loire.
- **Modèle SWAT** : le pic de vol se prolonge en Loiret, Loir-et-Cher, Eure-et-Loir. Il décline fortement en Indre-et-Loire et Indre.
- **Biologie** : c'est en fin de journée que les femelles volent pour aller pondre dans les parcelles d'ombellifères.
- **Risque** : le risque est nul pour les cultures à moins de 3 semaines de la récolte (délais nécessaire entre la ponte et les premiers dégâts sur racines).

MILDIOU DU PERSIL (*PLASMOPARA NIVEA*)

Etat général

Il est toujours présent sur une parcelle au stade récolte et il affecte fortement une parcelle à un stade moins avancé.

En culture intensive, il se développe sur les cultures à forte végétation, sur les 2èmes coupes où il s'était déjà manifesté. Parfois des parcelles moins développées sont atteintes comme c'est le cas cette semaine.

Prévision

Le risque demeure sur les parcelles à forte végétation et où les rosées matinales persistent d'autant que les températures élevées annoncées sont favorables.

ALTERNARIOSE (*ALTERNARIA DAUCI*)

Etat général

On note la présence des foyers de grillures de type alternaria dans 5 des 12 parcelles suivies. Les niveaux d'infestation varient de 1% à plus de 20%. Les taches sont anciennes, les feuilles récentes ne sont pas contaminées.

Prévision

Les températures élevées (16 à 27°C) sont favorables à son développement si elles sont combinées à des rosées matinales ou à des irrigations qui prolongent l'humidité de la nuit.

SEPTORIOSE

Etat général

Elle est présente maintenant sur la totalité des parcelles plein champ du réseau d'observation, avec des niveaux d'infestations en hausse, entre 15 à 48%. Elle est généralement présente en foyers, les plantes étant peu ou fortement infestées. Les nouvelles feuilles ne sont pas atteintes. Son développement est favorisé par les fortes rosées, les arrosages par aspersion et une température dont l'optimum se situe entre + 20°C et + 25°C.

Prévision

Les conditions climatiques annoncées (températures élevées et rosées matinales) sont propices à de nouvelles contaminations.



Septoriose sur feuille de céleri-branche
Photo Luc Bonnot – CA45

TACHES FOLIAIRES SUR PANAIS
Etat général

Des taches foliaires sont présentes sur environ 20% des plantes. Les taches sont de forme irrégulière, brunes (brun clair au centre, foncé sur le pourtour extérieur), d'environ 5 mm. Sur la face inférieure, des taches blanches caractéristiques sont visibles à la loupe binoculaire, il s'agit des spores qui sont libérées sous la forme de cordonnets muqueux. Ces taches foliaires sont causées par *Phloeospora heraclei* connu également sous le nom de *Septoria heraclei*.

Les 1ers symptômes sont de petites taches (1-2 mm) de couleur vert pâle ou marron sur les feuilles. Au fur et à mesure que la maladie se développe, le nombre de taches foliaires augmente et elles se rejoignent pour former des plages chlorotiques plus importantes (2-5 cm). Les tissus atteints prennent une couleur marron grisâtre. La maladie progresse plus ou moins rapidement en culture pouvant causer le dépérissement du feuillage.

Cette maladie est généralement d'importance mineure sur panais d'autant qu'elle intervient en fin de culture.

Poireau

Composition du réseau d'observations

Culture	Type	Lieu	Stade
Poireau	Plantation	Villandry (37)	Grossissement
Poireau	Plantation, Bio	La-Ville-aux-Dames (37)	Grossissement
Poireau	Plantation, Bio	Blois (41)	Grossissement
Poireau	Plantation	Contres (41)	Grossissement
Poireau	Plantation	La Ferté-Saint-Cyr (41)	Croissance
Poireau	Plantation, Bio	Saint-Claude-de-Diray	Grossissement
Poireau	Plantation	Soings-en-Sologne (41)	Grossissement
Poireau	Plantation	Tour-en-Sologne (41)	Grossissement
Poireau	Plantation, Bio	Chanteau(45)	Grossissement
Poireau	Plantation	Guilly (45)	Grossissement
Poireau	Plantation	Jargeau (45)	Grossissement
Poireau	Plantation, Bio	Ouvrouer(45)	Grossissement
Poireau	Plantation	St Benoit-sur-Loire (45)	Grossissement

Piégeage	Indre-et-Loire	Loir-et-Cher	Loiret
Thrips	Villandry	Tour-en-Sologne	St Benoit-sur-Loire
Teigne	Villandry La-Ville-aux-Dames	Contres Soings-Chemery Blois	Jargeau St Benoît Chanteau

Modélisation	Indre-et-Loire	Loir-et-Cher	Loiret
Thrips (Inoki) Rouille (Inoki)	Fondettes Maulay	Tour-en-Sologne St-Léonard	Boisseaux Férolles

MOUCHE MINEUSE DES ALLIUMS

Le vol a commencé (voir ravageurs communs).

THRIPS

Etat général

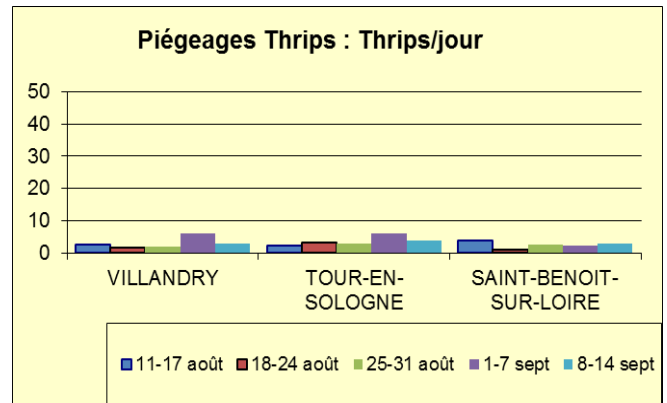
La situation reste très contrastée en fonction des parcelles entre des faibles et des très fortes infestations (100% des plantes avec 2-3 thrips par plante). Au sein du réseau de piégeage, les vols restent faibles pour la 5^{ème} semaine, malgré une légère hausse en Indre-et-Loire et Loir-et-Cher.

Seuil de nuisibilité

Le seuil de captures sur les pièges chromatiques de 10 thrips/plaque/jour n'est plus atteint. Le seuil sur nombre de plantes (50% des plantes) est atteint sur plusieurs sites.

Prévision

Le risque de ré-infestation est faible en raison des vols peu importants. Toutefois, les conditions météorologiques restent favorables au développement des populations en place.

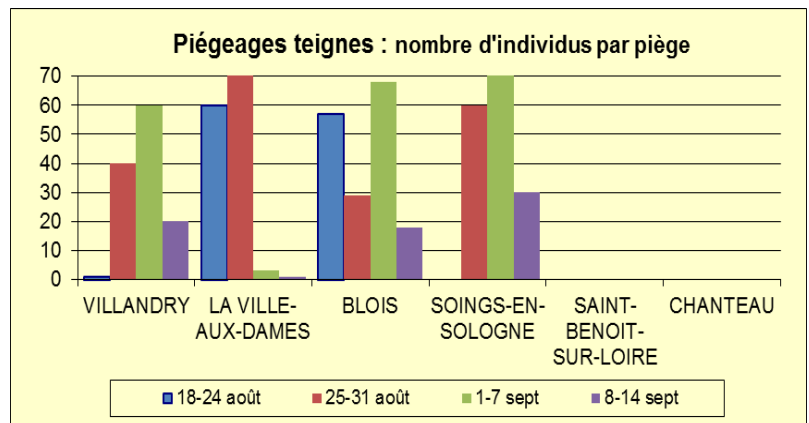


TEIGNE

Etat général

Des sorties de larves sont toujours observées en Loir-et-Cher et également en Indre-et-Loire.

Au sein du réseau de piégeages (pas de relevés à Contres et Jargeau cette semaine), les captures sont en diminution en Indre-et-Loire et Loir-et-Cher. Elles restent faibles dans le Loiret.



Seuil de nuisibilité

Il est atteint à la sortie des premières larves.

Prévision

Le risque de nouvelles sorties de larves diminue.

ROUILLE

Etat général

La rouille est présente sur l'ensemble de la région. Les infestations peuvent être importantes mais restent très variables (0 à 100% des plantes) d'une parcelle à l'autre. Elle est principalement observée sur des variétés sensibles.

Prévision

Les conditions sont favorables. Le risque de nouvelles sorties reste important en Loir-et-Cher et Loiret, notamment sur les variétés sensibles dont les variétés populations. Il diminue en Indre-et-Loire.

ALTERNARIOSE ET TACHES BLANCHES

Etat général

L'alternaria (taches violacées) est présent sur plusieurs parcelles, notamment sur les parcelles précoces. Les infestations peuvent être importantes. Parallèlement, des taches blanches (stemphyliose...) sont également visibles.

Prévision

Les conditions sont favorables à ces champignons.



Abonnez-vous **gratuitement**
aux BSV de la région Centre
<http://bsv.centre.chambagri.fr>

