

sommaire

Ravageurs communs à plusieurs cultures	2
Betteraves rouges	4
Cultures sous abris froids et maraîchage traditionnel	6
Salades	6
Crucifères	7
Epinards	11
Mâches	11
Solanacées	11
Concombres	14
Légumes d'industrie	15
Haricot/Flageolet	15
Scorsonère	17
Ombellifères	20
Carotte, céleri, panais, persil	20
Poireau	22

EN BREF

Ravageurs communs à plusieurs cultures

Mineuse des alliums : le vol n'a pas commencé.

Noctuelles terricoles : vols en cours dans le Loiret et l'Indre-et-Loire.

Noctuelle gamma : vols en cours dans le Loiret, le Loir-et-Cher et l'Indre-et-Loire.

Mouche oignon : vol en cours.

Mouche semis : vol en cours.

Cultures sous abris froids et maraîchage traditionnel

Solanacées et concombre : arrêt des observations.

Chou : risque important de chenilles défoliatrices (Piérides, Noctuelles).

Légumes d'industrie

Haricot/flageolet : présence de pyrales.

Scorsonère : présence d'oïdium, de rouille blanche et d'alternaria dans les parcelles du réseau.

Ombellifères

Le 3^{ème} vol de mouches de la carotte se poursuit.

Risque faible sur maladies foliaires à l'exception du mildiou sur persil.

Poireau

Thrips, teigne, rouille, graisse et dépérissements.

Bulletin rédigé par CA45 / CA41 / CA37 / Fdgdon 37 / Fredon Centre, avec les observations des Chambres d'Agriculture 41, 37, 45, Fdgdon 37, Fredon Centre, Maingourd, Conserves du blaisois, société Verte Vallée, Baby, BCO, Ferme des Arches et Ferme de la Motte.

Observateurs : Charles LEGER (SCEE JANVIER), Jérôme BROU, Christian OUSTRIC (Agralys), Jean-Pierre DESLOGES (Agralys), Laurent CHAUSSET, équipe du CCDL, réseau parcelles des adhérents du Cadran de Sologne, les producteurs de l'ADPLC, Edouard MEIGNEN (Val Bio Centre), Patrick MALIET, Paul-Henri LELUC, Yorick DUFOUR, Ferme Anthémis, Groupe Soufflet, Graines Voltz.

Directeur de publication : Jean-Pierre LEVEILLARD, Président de la Chambre régionale d'agriculture du Centre
13 avenue des Droits de l'Homme - 45921 ORLEANS

Ce bulletin est produit à partir d'observations ponctuelles. Il donne une tendance de la situation sanitaire régionale, qui ne peut pas être transposée telle quelle à la parcelle. La Chambre régionale d'agriculture du Centre dégage donc toute responsabilité quant aux décisions prises par les agriculteurs pour la protection de leurs cultures.

Action pilotée par le Ministère chargé de l'agriculture avec l'appui financier de l'ONEMA, par les crédits issus de la redevance pour pollution diffuses attribués au financement du plan Ecophyto 2018

Ravageurs communs à plusieurs cultures

MOUCHE MINEUSE DES ALLIUMS (*PHYTOMYZA GYMNOSTOMA* OU *NAPOMYZA GYMNOSTOMA*)

Composition du réseau d'observations

	Indre-et-Loire	Loir-et-Cher	Loiret
Piégeage (pot de ciboulettes)	Chambray	Tour-en-Sologne	Orléans Audeville
Parcelles d'observations	Parcelles des réseaux oignons et poireau		

Etat général

Il n'est pas observé de nouvelles piqûres de nutrition depuis la fin avril. Le vol d'automne n'est pas commencé.

Seuil de nuisibilité

Il n'a pas été établi de seuil de nuisibilité pour cette mouche. L'activité de nutrition est nécessaire et précède de peu la ponte. On considère donc que le risque est lié à la présence (ou non) de piqûres de nutrition.

Prévision

Le risque est **faible** voire **nul** pour l'ensemble des alliacés.

NOCTUELLES TERRICOLES ET NOCTUELLE GAMMA

Des pièges fonctionnant avec des attractifs sexuels (phéromones = attractivité pour les mâles), spécifiques des noctuelles terricoles *Agrotis segetum* et *Agrotis ypsilon* (2 noctuelles terricoles) sont suivis sur la région à St Benoît sur Loire (45), Chanteau (45) et Villandry (37).

De la même manière, des pièges à phéromones spécifiques des noctuelles gamma, *Autographa gamma*, ont été installés à Veigné, Villandry (37), Saint-Benoît-sur-Loire, Chanteau (45) et Chitenay (41).

L'utilisation de ces pièges, complémentaire de l'observation des plantes, permet de suivre le vol et éventuellement d'estimer/anticiper les variations de niveaux de populations de ces noctuelles.

N° semaine d'exposition	Semaine 32	Semaine 33	Semaine 34	Semaine 35	Semaine 36
<i>Agrotis segetum</i>					
St-Benoît-sur-Loire (45)	0	8	0	2	0
Chanteau (45)	0	0	0	0	0
Villandry (37)	0	0	0	0	0
<i>Agrotis ypsilon</i>					
St-Benoît-sur-Loire (45)	0	1	0	0	0
Chanteau (45)	0	0	0	0	0
Villandry (37)	0	0	0	2	0
<i>Autographa gamma</i>					
St-Benoît-sur-Loire (45)	0	0	2	0	0
Chanteau (45)	2	1	0	1	0
Chitenay (41)	0	0	0	0	1
Villandry (37)	0	0	0	2	0
Veigné (37)	0	0	0	0	0

Etat général

Pour cette semaine, une capture d'*Autographa gamma* a été relevée à Chitenay (41). Ailleurs, aucune capture.

Au sein du réseau d'observations, une parcelle de salade à St-Genouph (37) présente des dégâts de noctuelles terricoles (2 foyers de 6-7 plants), des attaques au niveau du collet des plants provoquant leur dépérissement.

Seuil de nuisibilité

Les papillons de ces 3 espèces pondent sur un large panel de plantes cultivées. La ponte est plus ou moins importante selon le niveau d'infestation. **Seules les chenilles sont à redouter**, car elles se nourrissent des feuilles des plantes et occasionnent aussi le sectionnement des tiges (pour les *Agrotis* seulement), diminuant ainsi le rendement.

Prévision

Noctuelles terricoles (*A. segetum* et *A. ypsilon*) : le risque est **moyen** sur les secteurs St-Benoît-sur-Loire (45) et Villandry (37). Le risque est **nul** ailleurs.

Noctuelles défoliatrices : le risque est **faible** pour les secteurs de Veigné (37) et St-Benoît-sur-Loire (45), **moyen** à Villandry (37) et Chanteau (45) et **fort** à Chitenay (41).

Sur les différents secteurs où les vols sont **en cours**, les parcelles attractives, cultures avec de la végétation tendre (betterave, carotte, salade...), sont **à surveiller**.

MOUCHE DE L'OIGNON (*DELIA ANTIQUA*)

Etat général

Le réseau de piégeage mouche de l'oignon se remet progressivement en place, Guilly et Outarville sont présents cette semaine.

Seul le piège d'Outarville a capturé 3 mouches de l'oignon.

Modélisation

Elle concerne les stations suivantes : Chartres (28), Déols (36), Parçay-Meslay (37), Tour-en-Sologne (41), Férolles, Gien et Outarville (45).

D'après la modélisation, le vol comme les pontes, en phase descendante, se poursuivent pour toutes les stations modélisées. En parallèle, les développements larvaires continuent. Les nymphoses des larves ont débuté. A noter que les stations les plus au sud de la région sont plus avancées dans la nymphose.

Prévision

Le risque est **faible** pour toutes les jeunes cultures d'allium dans la région.

MOUCHE DES SEMIS (*DELIA PLATURA*)

Etat général

Le réseau de piégeage mouche des semis se remet progressivement en place, Guilly et Outarville sont présents cette semaine.

Seul le piège d'Outarville a capturé 10 mouches des semis.

Prévision

Le risque est **faible** à **moyen** pour toutes les jeunes cultures dans la région.

Betteraves rouges

Composition du réseau d'observations

Culture	Type	Lieu	Stade
Betterave potagère	Été - semis mi-avril	Guilly	Racine de 5-10 cm
	Été – semis 17 avril	Tigy	
	Conservation – semis 7 mai	Germigny-des-Prés	
	Conservation – semis 7 mai	Sigloy	

Observations flottantes à Germigny-des-Prés, St Benoît-sur-Loire, Sigloy, Sully-sur-Loire, Férolles, St Cyr-en-Val.

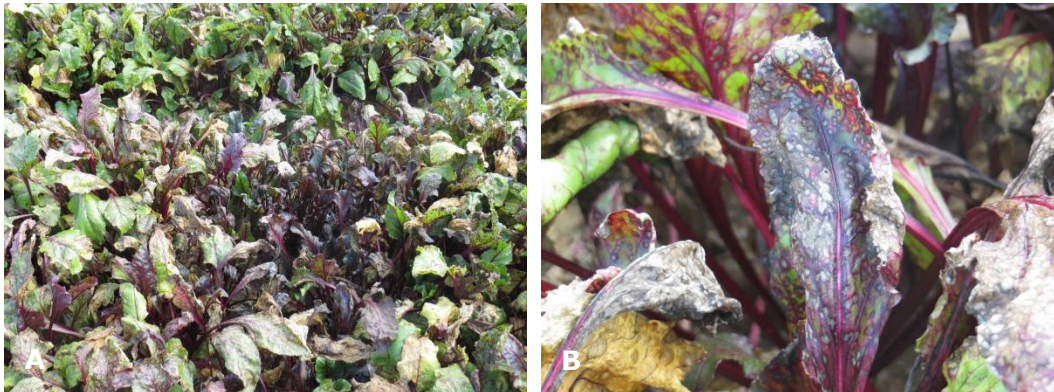
ALTERNARIOSE

Etat général

Des ronds de pieds très atteints (dessèchement, noircissement des plantes) sont observés régulièrement dans les parcelles du réseau : ces dégâts se limitent à quelques ronds épars dans les parcelles. Généralement, les feuilles du cœur sont saines.

Prévision

Le champignon responsable de la maladie est plutôt un parasite secondaire : il attaque préférentiellement des feuilles déjà affaiblies, généralement par la cercosporiose. Ces attaques ont été favorisées par les températures fraîches des semaines passées. Avec les conditions météo actuelles, qui devraient durer jusque la fin de la semaine (temps sec et température moyenne >16°C), les infections se sont stabilisées et ne devraient pas se développer outre mesure.



Foyer d'*alternaria* (A) et symptômes foliaires (B) (photos : Marine Salaün CA45)

OÏDIUM

Etat général

L'oïdium est présent sur 30% des parcelles observées, touchant de 10 à 75% de feuilles avec des taches plus ou moins étendues. Dans certains cas, on observe un dessèchement marqué du feuillage, favorisé par les chaleurs de ces derniers jours. Les feuilles du cœur repartent saines.

Prévision

Les températures de 20-25°C et l'alternance de conditions sèches et humides (présence de rosée notamment), sans fortes pluies sont des conditions météo idéales pour le champignon. Le risque est d'autant plus élevé sur des plantes peu vigoureuses ou des feuilles atteintes de viroses, préférentiellement attaquées.

ROUILLE

Etat général

Des symptômes de rouille ont été observés dans une parcelle à St-Benoît : ils concernent seulement quelques feuilles isolées éparses dans la parcelle.

Prévision

Le champignon responsable de la maladie peut se développer dans un large intervalle de températures (de 3 à 25°C). Les parcelles dont les feuilles deviennent sénescentes sont les plus sensibles.



Symptômes de rouille sur feuilles : petites pustules orangées (photos : Marine Salaün CA45)

RHIZOMANIE

Etat général

Des symptômes de rhizomanie sont observés depuis 6 semaines, avec des dégâts s'étalant d'individus isolés à parcelle totalement touchée.

Prévision

Les excès d'eau dans les parcelles rhizomaniées peuvent favoriser le développement du champignon vecteur du virus.

Cultures sous abris froids et maraîchage traditionnel

Composition du réseau d'observation

		Salade	Chou	Navet	Radis	Epinard	Mâche	Tomate	Aubergine	Poivron	Concombre
Indre et Loire	conv	6	2	2		1		1			1
	bio	2			1	2	1		1	1	
Loir et Cher	bio	1	2	1					1	1	1
Loiret	conv	4	1	1		1			1		
	bio	2	3	2	1		2	3	3	3	3

Indre et Loire		Loir-et-Cher	Loiret	
conventionnel	bio	bio	conventionnel	bio
Saint Genouph	La Ville aux Dames	Chitenay	Saint Benoît	Ouvrouer les Champs
Villandry		Blois	Guilly	Tigy
Veigné		St Claude de Diray		Chanteau

Salades

Composition du réseau d'observations

Culture	Type	Lieu	Environnement	Stade
Batavia	Bio	37	Plein champ	8 F
Laitue	Bio	37	Plein champ	Proche récolte
Batavia	Conv	37	Plein champ	8 F
Batavia	Conv	37	Plein champ	Pommaison
Laitue	Conv	37	Plein champ	15 F
Batavia	Conv	37	Plein champ	15 F
Batavia	Conv	37	Plein champ	15 F
Batavia	Conv	37	Plein champ	10 F
Batavia	Bio	45	Plein champ	Récolte
Laitue	Bio	45	Plein champ	Récolte
Laitue	Bio	45	Plein champ	7 F
Batavia	Bio	45	Plein champ	9 F
Batavia	Conv	45	Plein champ	Proche récolte
Batavia	Conv	45	Plein champ	9 F
Laitue	Bio	41	Plein champ	Proche récolte

MILDIU

Etat général

2 sites sont concernés à La Ville aux Dames (37) et Chanteau (45).

Le mildiou est présent uniquement sur les salades au stade récolte et on retrouve les symptômes principalement sur les feuilles basses. Le temps sec qui perdure depuis plusieurs jours a freiné considérablement la progression de la maladie.

Seuil de nuisibilité

Dès la présence de symptômes.

Prévision

Risque faible à modéré.

Surveiller les salades surtout au stade proche récolte et les variétés sensibles.

Le temps sec prévu ces prochains jours limite le risque de contaminations.

NOCTUELLES TERRICOLES

Etat général

A la Ville aux Dames (37) et St Genouph (37), quelques dégâts de noctuelles en foyers sont observés sur des planches de salades. Les chenilles s'attaquent aux racines et aux collets et provoquent un dépérissement des plantes.

Prévision

Risque modéré pour les sites infestés.

(Pour plus d'info, voir paragraphe « Ravageurs communs »).

Crucifères

Choux

Composition du réseau d'observations

Culture	Type	Lieu	Environnement	Stade
Chou de Bruxelles	Conv	37	Plein champ	Proche récolte
Chou frisé	Conv	37	Plein champ	8 F
Chou	Bio	41	Plein champ	Croissance
Chou	Bio	45	Plein champ	Croissance
Chou	Bio	45	Plein champ	Croissance
Chou	Bio	45	Plein champ	Croissance
Chou	Conv	45	Plein champ	Proche récolte

CHENILLES DEFOLIATRICES

Etat général

Sur la plupart des parcelles, on retrouve des chenilles de noctuelles *A. gamma*, *M. brassicae*, des chenilles de piéride de la rave (*Pieris rapae*). Les attaques sont plus ou moins fortes selon les sites.

A Guilly (45), les premières chenilles de la piéride du chou (*Pieris brassicae*) ont été observées.

Prévision

Risque modéré à élevé.

Surveiller les jeunes plantations.

PUCERONS VERTS ET CENDRES

Etat général

Ils sont toujours observés à St Genouph (37) sur plusieurs séries de chou. Il s'agit essentiellement de pucerons ailés isolés et de petites colonies d'individus aptères. On observe également quelques auxiliaires (chrysopes et micro hyménoptères).

Prévision

Risque modéré sur les sites infestés.

Risque faible ailleurs.

Surveiller prioritairement les jeunes plantations.

MALADIES CRYPTOGAMIQUES DIVERSES
Etat général

Avec le temps sec qui perdure, les maladies n'ont pas progressé.

Prévision

Risque globalement faible.

PIEGEAGE DE LA MOUCHE DU CHOU
Modélisation

Le modèle SWAT (simulations à partir des stations météorologiques de Parçay-Meslay (37), Tour-en-Sologne (41), Déols (36), Chartres (28), Outarville (45), Gien (45) et Férolles (45)) indique **que le 3^{ème} vol faiblit sur tous les secteurs. Les pontes diminuent fortement et les larves commencent à entrer en pupaison.**

Piégeage feutrine

		...	S27	S28	S29	S30	S31	S32	S33	S34	S35	S36	S37
Indre et Loire	Saint-Genouph	...	0	0	0.2	2.8	0	0	0	0	0	0	6
Loir et Cher	St Claude de Diray	...										0	1.1
Loiret	Ouvrouer-les-Champs	...	0.4	/	/	/	/	/	/	/	0	0	0
	St Benoît-sur-Loire/ Guilly	...	0.9	0	0	0	0.4	0.4	0	0	0	0	0

Les relevés de piège sur le terrain indiquent la présence de pontes à St Genouph (37) et St Claude de Diray (41).

Seuil de nuisibilité

10 œufs par piège par semaine.

Le seuil n'est pas atteint pour ces 2 sites.

Prévision

Le risque demeure important mais il devrait commencer à faiblir dans les prochains jours.

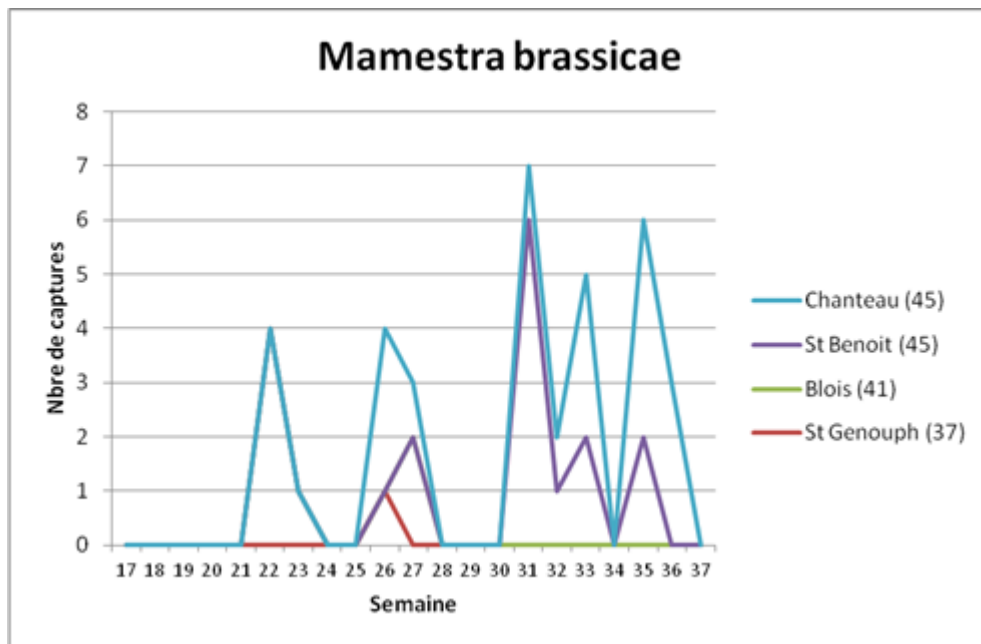
PIEGEAGE DE LA NOCTUELLE (MAMESTRAS BRASSICAE) ET LA TEIGNE DES CRUCIFERES (PLUTELLA XYLOSTELLA)
Situation du réseau de piégeage des noctuelles, teigne

		Nbre de piège Dépt 37 St-Genouph	Nbre de piège Dépt 41 Blois	Nbre de piège Dépt 45 Guilly, St Benoit/Loire et Chanteau
Noctuelles défoliatrices	<i>Mamestra brassicae</i>	1	1	2
Teigne des crucifères	<i>Plutella xylostella</i>	1	1	2

Etat général

Mamestra brassicae :

0 capture cette semaine.

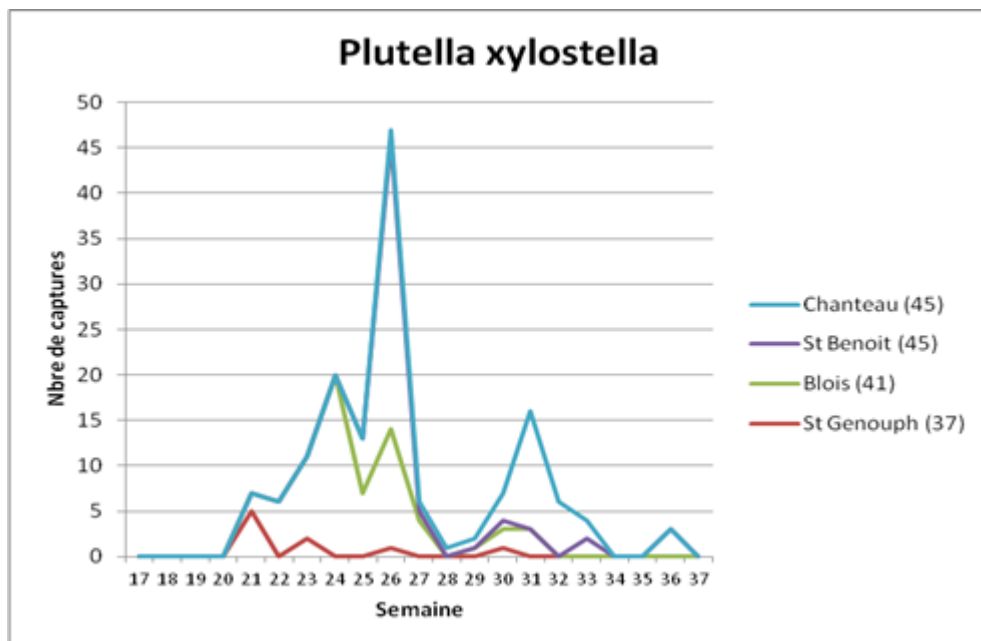


Prévision

Risque de pontes nul.

Plutella xylostella :

0 capture cette semaine.



Prévision

Risque de pontes nul.

Navet

Composition du réseau d'observations

Culture	Type	Lieu	Environnement	Stade
Navet	Conv	37	Plein champ	7 F
Navet	Conv	37	Plein champ	4 F
Navet	Bio	41	Plein champ	Croissance
Navet	Bio	45	Plein champ	Proche récolte
Navet	Bio	45	Plein champ	5 F
Navet	Conv	45	Plein champ	Croissance

ALTISES

Etat général

Leur présence est généralement faible et les dégâts restent très limités.

Prévision

Risque faible.

MOUCHES DIVERS

Etat général

Sur une parcelle du Loiret (Guilly), on retrouve la présence d'asticots sur les racines de navets.

A suivre...

Radis

Composition du réseau d'observations

Culture	Type	Lieu	Environnement	Stade
Radis	Bio	37	Plein champ sous voile	2 F
Radis	Conv	45	Plein champ	4 F

A NOTER

Etat général

Apparition de mildiou sur des radis en récolte sur une parcelle flottante du Loiret.

Prévision

Des conditions ensoleillées et sèches sont défavorables.

Risque faible.

Epinars

Composition du réseau d'observations

Culture	Type	Lieu	Environnement	Stade
Epinard	Bio	37	Plein champ	12 F
Epinard	Bio	37	Plein champ	6 F
Epinard	Conv	37	Plein champ	6 F
Epinard	Conv	45	Plein champ	6 F

FONTE DES SEMIS

Etat général

A la Ville aux Dames (37), des fontes de semis sont observés en foyer sur 2 séries de plantation. Ces foyers sont situés sur des cuvettes où l'eau a tendance à s'accumuler.

Prévision

Risque modéré et lié à la parcelle.

Risque faible ailleurs.

A NOTER

Etat général

Présence faible de cladosporiose sur des épinards en récolte sur une parcelle flottante du Loiret.

Prévision

Des conditions ensoleillées et sèches sont défavorables.

Risque faible.

Le risque demeure sur les sites infestés.

Surveiller les épinards au stade récolte.

Mâches

Composition du réseau d'observations

Culture	Type	Lieu	Environnement	Stade
Mâche	Bio	37	Plein champ	10 F
Mâche	Bio	45	Sous abri	2 F
Mâche	Bio	45	Sous abri	2 F

Etat général

Bon état sanitaire.

Solanacées

Solanacées et concombres

PUCERONS SP.

Etat général

Tomate, aubergine, poivron, concombre :

La pression reste très faible sur pratiquement tous les secteurs.

En général, on retrouve des individus isolés ou de petites colonies.

Prévision

Risque faible.

ACARIENS TETRANYQUES

Etat général

Aubergine, concombre :

Ils sont présents sur la majorité des sites de productions. Les infestations sont faibles à fortes selon les sites.

Prévision

Les conditions ensoleillées et chaudes sont favorables.

Risque modéré à élevé.

Soyez très vigilant.

THRIPS SP.

Etat général

Tomate, aubergine, poivron, concombre :

On le retrouve sur quelques sites. Sa présence est généralement faible ainsi que ses dégâts.

Prévision

Risque faible.

AUXILIAIRES

Etat général

Tomate, aubergine, poivron, concombre :

Ils restent bien présents sur les cultures. On retrouve essentiellement des chrysopes et des micro hyménoptères et des larves de cécidomyies.

Tomates

Composition du réseau d'observations

Culture	Type	Lieu	Environnement	Stade
Tomate	Conv	37	Sous abris	Récolte
Tomate	Bio	45	Sous abris	Récolte
Tomate	Bio	45	Sous abris	Récolte
Tomate	Bio	45	Sous abris	Récolte

MALADIES CRYPTOGAMIQUES

Etat général

On retrouve essentiellement :

- de la cladosporiose sur les sites du Loiret (Chanteau et Ouvrouer). Les infestations varient de 25 à 70% des plantes atteintes avec en général, plusieurs taches par feuille.
- du mildiou, signalé à Ouvrouer (45).
- de l'oïdium présent à Ouvrouer (45).

Seuil de nuisibilité

Dès la présence de symptômes.

Prévision

Risque modéré voire élevé surtout sur les cultures en milieu et fin de récolte.

PIEGEAGE DE TUTA ABSOLUTA

Situation du piégeage en 2014 :

En Indre et Loire :

- 1 piège *Tuta absoluta* à La Ville aux Dames.
- 1 piège *Tuta absoluta* à Veigné.

Dans le Loir et Cher :

- 1 piège *Tuta absoluta* à Chitenay.

Dans le Loiret :

- 1 piège *Tuta absoluta* à St Benoit.
- 1 piège *Tuta absoluta* à Chanteau.
- 1 piège *Tuta absoluta* à Guilly.

Etat général

Aucune capture cette semaine.

Prévision

Risque nul.

Aubergines

Composition du réseau d'observations

Culture	Type	Lieu	Environnement	Stade
Aubergine	Bio	37	Sous abris	Récolte
Aubergine	Bio	41	Sous abris	Récolte
Aubergine	Bio	45	Sous abris	Récolte
Aubergine	Bio	45	Sous abris	Récolte
Aubergine	Bio	45	Sous abris	Récolte
Aubergine	Conv	45	Sous abris	Récolte

DORYPHORE

Etat général

La pression diminue. Ils sont observés à Ouvrouer (45) et Tigy (45).

Prévision

Risque faible à modéré.

VERTICILLIOSE

Etat général

De nouveaux symptômes de verticilliose sont apparus à Chanteau (45) sur 28% des plantes.

Prévision

Risque modéré sur les sites infestés.
Risque faible ailleurs.

Poivrons

Composition du réseau d'observations

Culture	Type	Lieu	Environnement	Stade
Poivron	Bio	37	Sous abris	Récolte
Poivron	Bio	41	Sous abris	Récolte
Poivron	Bio	45	Sous abris	Récolte
Poivron	Bio	45	Sous abris	Récolte
Poivron	Bio	45	Sous abris	Récolte

PYRALES

Etat général

On observe toujours des dégâts de chenilles de pyrales sur fruits à Chanteau (45).

Prévision

Risque modéré sur les sites infestés.

Risque faible ailleurs.

SCLEROTINOSE ET POURRITURE GRISE

Etat général

Des dégâts de *Sclerotinia sp.* et *Botrytis cinerea* sont observés à la Ville aux Dames. Les symptômes se retrouvent sur les tiges et font dépérir les plantes. La présence de pourriture blanche et de sclérotés dans les tiges et de pourriture grise en surface permettent d'identifier facilement ces 2 champignons opportunistes.

Prévision

Risque modéré sur les cultures en milieu et fin de récolte.

Concombres

Composition du réseau d'observations

Culture	Type	Lieu	Environnement	Stade
Concombre	Conv	37	Sous abris	Récolte
Concombre	Bio	41	Sous abris	Récolte
Concombre	Bio	45	Sous abris	Récolte
Concombre	Bio	45	Sous abris	Récolte
Concombre	Bio	45	Sous abris	Récolte

MALADIES CRYPTOGAMIQUES

Actuellement, on retrouve essentiellement :

- de l'oïdium présent à Chitenay (41), Chanteau (45) et Veigné (37).
- de la sclérotionise observée uniquement à Ouvrouer.
- du mildiou à Veigné (37) et Tigy (45).

Seuil de nuisibilité

Dès la présence de symptômes.

Prévision

Risque modéré voire élevé surtout sur les cultures en milieu et fin de récolte.

Légumes d'industrie

Haricot/Flageolet

Composition du réseau d'observations

Au total, 15 parcelles ont été observées :

Culture	Type	Lieu	Stade
Flageolet	Industrie	Trancrainville (28)	Grossissement grains
		Voves (28)	
		Mérouville (28)	
		Sancheville (28)	
		Le Mée (28)	
Ozoir le Breuil (28)		Formation à grossissement grains	
Haricot		Patay (45)	Proche récolte
		Viabon (28)	
		Sougy (45)	
		Ohé (28)	Filets
	Conie-Molitard (28)		
	Terminiers (28)	Formation filets	
	Ohé (28)		
	Acclainville (28)	Aiguillettes	
Sancheville (28)			

PYRALE DU MAÏS

Etat général

De nouvelles captures sont enregistrées cette semaine. Voir tableau ci-dessous :

Parcelle	Nombre de pyrales capturées									
	Sem. 29	Sem. 30	Sem. 31	Sem. 32	Sem. 33	Sem. 34	Sem. 35	Sem. 36	Sem. 37	Total
Terminiers	10	3	4	1	1	0	0	0	0	19
Ozoir le Breuil	-	-	8	3	1	0	0	6	3	21
Patay	-	-	4	0	0	0	0	0	0	4
Sancheville	-	-	3	9	3	0	3	3	0	21
Mérouville	-	-	0	0	1	0	0	3	0	4
Ohé	-	-	-	0	1	1	0	0	3	5
Acclainville	-	-	-	-	-	0	1	3	8	12
Viabon	-	-	-	-	-	-	-	3	2	5



*Photos ci-dessus : pyrale du maïs (Ostrinia nubilalis) piégée sur plaque engluée.
(Photo Charlotte Lafon CA45)*

Seuil de nuisibilité

Cf. BSV n°21.

Prévision

Les températures élevées de ces derniers jours sont favorables aux vols de pyrales : de nouvelles captures sont enregistrées cette semaine.

Maintenir la vigilance sur les parcelles ayant atteint le stade bouton, **surveillez vos pièges**.

Le risque est à gérer à la parcelle, il est donc vivement recommandé de placer un piège dans la parcelle dès le stade bouton afin d'estimer l'intensité de la pression du ravageur sur la culture.

NOCTUELLE HELIOTHIS (HELICOVERPA ARMIGERA)

Etat général

Un réseau de piégeage est en place sur les 3 départements suivis :

- Eure-et-Loir : Ohé (Viabon), Ozoir-le-Breuil, Terminiers, Sancheville ;
- Loir-et-Cher : Prénouvellon ;
- Loiret : Epieds-en-Beauce.

Aucune capture n'a été enregistrée cette semaine.

Prévision

Avec le retour des conditions plus chaudes, le papillon a la possibilité de migrer depuis le Sud vers notre région. Les perforations sur gousses, ainsi que la présence de chenilles dans les lots de récoltes peuvent conduire à des refus de parcelle.

Etant donné l'absence de capture, le risque peut être considéré comme nul.

BOTRYTIS ET SCLEROTINIA

Sclérotinia sur haricot
(Photo : Charlotte Lafon, CA 45)



Etat général

Des traces de sclérotinia et de botrytis sont observées sur la quasi-totalité des parcelles du réseau (en moyenne 1 plante touchée sur 25 observées). Certaines parcelles, parmi les plus avancées, présentent des attaques beaucoup plus sévères de sclérotinia.

Stade de sensibilité et facteurs favorables

Cf. BSV n°21.

Prévision

Les conditions climatiques de ces derniers jours ne sont pas favorables à de nouvelles contaminations.

Attention cependant aux fortes rosées matinales et aux irrigations qui entretiennent une hygrométrie importante propice à l'expansion des maladies.

Le risque de voir ces maladies se développer sur des parcelles ayant dépassé le stade bouton blanc est assez faible (risque accentué pour les parcelles dont les inter-rangs sont en cours de fermeture, pour les parcelles versées, et pour celles ayant un « historique » sclérotinia).

Scorsonère

Composition du réseau d'observations

Au total, 8 parcelles ont été observées :

Culture	Type	Lieu	Stade
Scorsonère	Industrie	Tigy	Couverture inter-rang
		St Denis de l'Hôtel	
		St Benoit sur Loire	
		Bray en Val	
		Sandillon	
		Sully sur Loire	
		Férolles	
		St Martin d'Abbat	

ROUILLE BLANCHE

Etat général

Des traces de rouille blanche sont observées dans la totalité des parcelles du réseau.

Les parcelles situées à St Benoit sur Loire et Sully sur Loire présentent des attaques de rouille plus importantes (évolution de la maladie dans ces 2 parcelles depuis les observations de la semaine dernière).

Stade de sensibilité et conditions favorables

Cf. BSV n°21.

Prévision

Les températures (nuits fraîches, journées chaudes) et les rosées matinales (et/ou irrigations) sont favorables à l'évolution de la rouille blanche.

Surveillez vos parcelles.



Pustules de rouille blanche sur scorsonère
(Photo : Charlotte Lafon, CA 45)

OÏDIUM

Etat général

De petits foyers d'oïdium sont observés dans les parcelles de Sandillon, Tigy, et Saint Martin d'Abbat.

Une parcelle située à St Denis de l'Hôtel présente une attaque d'oïdium plus importante (entre 30 et 50% des feuilles touchées).

Facteurs favorables

Cf. BSV n°21.

Prévision

Les températures actuelles sont favorables à une évolution de l'oïdium. Le facteur limitant son développement est la trop faible hygrométrie en journée : attention donc aux irrigations, qui maintiennent une hygrométrie élevée dans les parcelles, constituant ainsi des conditions propices à la maladie.



Oïdium sur scorsonère
(Photo : Charlotte Lafon, CA 45)

ALTERNARIA

Etat général

Des foyers d'alternaria sont observés sur les parcelles situées à Tigy, St Benoit sur Loire et Bray en Val (maladie en évolution par rapport aux semaines précédentes).

La maladie est présente, parfois à l'état de traces, sur la quasi-totalité des parcelles du réseau.

Facteurs favorables

Cf. BSV n°21.

Prévision

Comme pour l'oïdium, les températures sont favorables à l'évolution de l'alternaria, mais l'hygrométrie journalière est faible.

Attention aux rosées matinales et irrigations qui entretiennent une humidité constante dans les parcelles, constituant ainsi des conditions favorables au développement rapide de la maladie.

Attention également aux parcelles ayant subi récemment des attaques de rouille blanche, la maladie pouvant se développer à partir d'anciennes pustules.



Alternaria sur scorsonère
(Photo : Charlotte Lafon, CA 45)

Ombellifères

Carotte, céleri, panais, persil

Composition du réseau d'observations

Culture	Type	Canton	Stade
Carotte	Botte	Guilly (45)	Proche récolte
Carotte	Industrie	St-Benoît-sur-Loire (45)	Grossissement
Carotte	Industrie	St-Benoît-sur-Loire (45)	Grossissement
Carotte	Industrie	Germiny (45)	Grossissement
Carotte	Botte – BIO – Sous voile	Chanteau (45)	Grossissement
Carotte	Conservation - BIO	Sigloy (45)	Grossissement
Carotte	Conservation - BIO	St-Claude-de-Diray (41)	Grossissement
Carotte	Botte	Bonnée (45)	Grossissement
Carotte	Botte	St-Benoît-sur-Loire (45)	Grossissement
Carotte	Botte	Tigy (45)	8 feuilles
Carotte	Conservation	Villandry (37)	4 feuilles
Céleri	Rave – Abri – BIO	Chanteau (45)	Grossissement
Céleri	Rave	St Benoît (45)	Grossissement
Céleri	Rave – BIO	Chitenay (41)	Grossissement
Céleri	Rave	St-Genouph (37)	Récolte
Céleri	Rave	Villandry (37)	Grossissement
Céleri	Branche	St Benoît (45)	Grossissement
Céleri	Rave – BIO	Sigloy (45)	Grossissement
Céleri	Rave	Ouvrouer (45)	Grossissement
Panais	BIO	Sigloy (45)	Grossissement
Persil		Brinon-sur-Sauldre (18)	Récolte
Persil	2 ^{ème} coupe	Guilly (45)	20 – 30 cm
Persil	Abri – BIO	Chanteau (45)	15-20 cm
Persil		Bonnée (45)	10 feuilles

En bref

Carotte : les cultures oscillent du stade 4 feuilles au stade proche récolte. Des maladies foliaires sont présentes dans 5 parcelles.

Céleri : les cultures vont du stade grossissement à récolte. La septoriose est présente sur la plupart des parcelles.

Panais : une culture au stade grossissement. Bon état sanitaire.

Persil : les cultures vont du stade 10 feuilles au stade récolte. Mildiou sporulant sur 1 parcelle au stade récolte.

Mouche de la carotte : aucune capture n'est enregistrée sur les pièges chromatiques.

Prévisions météo à 3 jours

Temps sec et ensoleillé avec des températures en baisse, 10 à 11°C la nuit et 21°C le jour.

MOUCHE DE LA CAROTTE (*PSILA ROSAE*)

- Pièges chromatiques : ils ont été posés en Indre-et-Loire à Villandry, dans le Loiret à St-Benoît-sur-Loire (2 sites), Guilly, Bonnée et dans le Cher à Brinon-sur-Sauldre. Aucune capture.
- Modèle SWAT : le 3^{ème} vol est en cours, le pic de vol est proche ou atteint selon les stations.

MILDIOU DU PERSIL (*PLASMOPARA NIVEA*)

Etat général

Il est présent à nouveau sur une parcelle au stade récolte. En culture intensive, il se développe sur les cultures à forte végétation et sur les 2èmes coupes où il s'était déjà manifesté.

Prévision

Le risque demeure sur les parcelles à forte végétation et où les rosées matinales persistent d'autant que les températures restent encore favorables.

ALTERNARIOSE (*ALTERNARIA DAUCI*)- CERCOSPORIOSE (*CERCOSPORA CAROTAE*)

Etat général

On note la présence des foyers de grillures de type alternaria ou cercospora dans les 3 parcelles de carotte d'industrie et sur une parcelle sous abri. Les niveaux d'infestation varient de 1% à plus de 20%. Les taches sont anciennes, les feuilles récentes ne sont pas contaminées.

Prévision

Les conditions prévues ne sont pas favorables au développement de l'alternaria (temps sec et températures nocturnes basses), le risque est faible.

SEPTORIOSE

Etat général

Elle est présente maintenant sur la plupart des parcelles du réseau avec des niveaux d'infestations en hausse, entre 20 à 40%.

Son développement est favorisé par les pluies orageuses d'été et d'automne, les fortes rosées, les arrosages par aspersion et une température dont l'optimum se situe entre + 20°C et + 25°C.

Prévision

Les conditions climatiques annoncées ne sont pas propices à de nouvelles contaminations.

Poireau

Composition du réseau d'observations

Culture	Type	Lieu	Stade
Poireau	Plantation	Villandry (37)	Grossissement
Poireau	Plantation, Bio	Ville-aux-dames (37)	Grossissement
Poireau	Plantation, Bio	Blois (41)	Grossissement
Poireau	Plantation	La Ferté-Saint-Cyr (41)	Croissance
Poireau	Plantation, Bio	Saint-Claude-de-Diray	Grossissement
Poireau	Plantation	Soings-en-Sologne (41)	Grossissement
Poireau	Plantation	Tour-en-Sologne (41)	Grossissement
Poireau	Plantation, Bio	Chanteau(45)	Grossissement
Poireau	Plantation	St Benoit-sur-Loire (45)	Grossissement
Poireau	Plantation	Guilly (45)	Grossissement

Piégeage	Indre-et-Loire	Loir-et-Cher	Loiret
Thrips	Villandry	Tour-en-Sologne	St Benoit-sur-Loire
Teigne	Villandry Ville-aux-Dames	Contres Soings-Chemery Blois	Jargeau St Benoit Chanteau

Modélisation	Indre-et-Loire	Loir-et-Cher	Loiret
Thrips (Inoki) Rouille (Inoki)	Fondettes Maulay	Tour-en-Sologne St-Léonard	Boisseaux Férolles

°MOUCHE MINEUSE DES ALLIUMS

Le vol n'a pas commencé (voir ravageurs communs)

°THRIPS°

Etat général

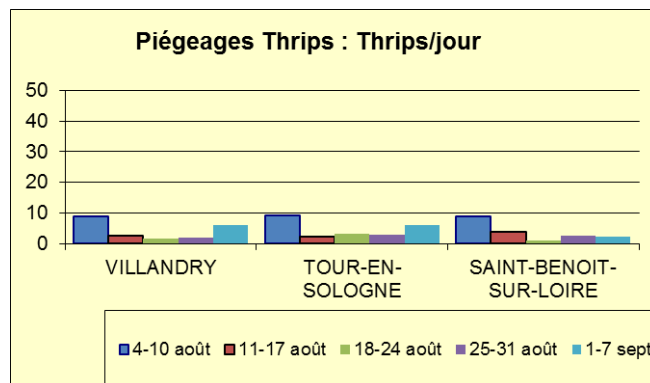
La situation reste très contrastée en fonction des parcelles entre des faibles et des très fortes infestations (100% des plantes avec 2-3 thrips par plante). Au sein du réseau de piégeage, les vols sont faibles pour la 4^{ème} semaine, malgré une légère hausse en Indre-et-Loire et Loir-et-Cher.

Seuil de nuisibilité

Le seuil de captures sur les pièges chromatiques de 10 thrips/plaque/jour n'est plus atteint. Le seuil sur nombre de plantes (50% des plantes) est atteint sur plusieurs sites.

Prévision

Le risque de ré-infestation est faible en raison des vols peu importants. Toutefois, les conditions météorologiques sont favorables au développement des populations en place.



TEIGNE
Etat général

Des nouvelles sorties de larves sont observées en Loir-et-Cher.

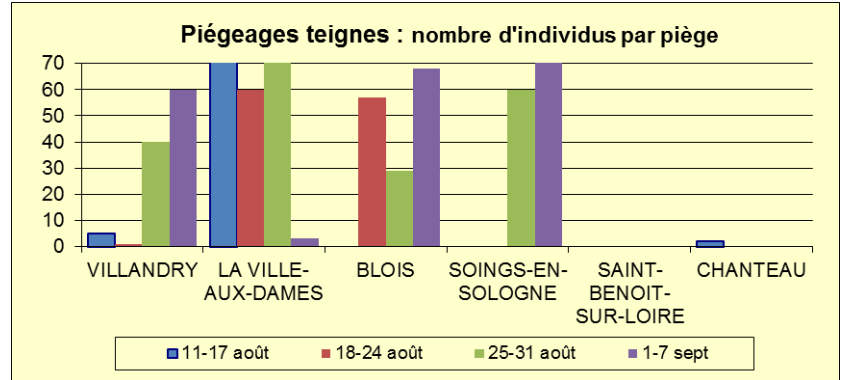
Au sein du réseau de piégeages (pas de relevés à Contres et Jargeau cette semaine), les captures sont importantes en Indre-et-Loire (Villandry) et Loir-et-Cher. Elles restent faibles dans le Loiret.

Seuil de nuisibilité

Il est atteint à la sortie des premières larves.

Prévision

Des nouvelles sorties de larves devraient intervenir en Indre-et-Loire et en Loir-et-Cher.


ROUILLE
Etat général

La rouille est présente sur l'ensemble de la région. Les infestations sont très variables (0 à 100% des plantes) d'une parcelle à l'autre. Elle est principalement observée sur des variétés sensibles. Les infestations peuvent être importantes.

Prévision

Les conditions sont favorables. Le risque de nouvelles sorties est important, notamment sur les variétés sensibles dont les variétés populations.

ALTERNARIOSE ET TACHES BLANCHES
Etat général

Présent sur l'ensemble de la région, l'alternaria (taches violacées) est en progression, notamment sur les parcelles précoces. Parallèlement, des taches blanches (stemphyliose...) sont également visibles.

Prévision

Les conditions sont favorables à ces champignons.

GRAISSE (PSEUDOMONAS SYRINGAE) ET DEPERISSEMENT (FUSARIOSES....)
Etat général

Des attaques importantes de graisse sont observées en Indre-et-Loire et Loir-et-Cher. De même, des dépérissements (racines roses et jaunissement du feuillage) sont observés sur des parcelles humides.

Prévision

Les conditions météorologiques pluvieuses de cet été ont été très favorables à ces champignons ou bactéries. L'arrêt des passages pluvieux devraient ralentir la progression de ces maladies.



Abonnez-vous **gratuitement**
aux BSV de la région Centre
<http://bsv.centre.chambagri.fr>

