

## sommaire

<b>Ravageurs communs à plusieurs cultures</b> .....	<b>2</b>
<b>Asperge</b> .....	<b>4</b>
<b>Betteraves rouges</b> .....	<b>5</b>
<b>Courgette</b> .....	<b>7</b>
<b>Cultures sous abris froids et maraîchage traditionnel</b> .....	<b>8</b>
<b>Salades</b> .....	<b>8</b>
<b>Crucifères</b> .....	<b>9</b>
<b>Epinards</b> .....	<b>12</b>
<b>Solanacées</b> .....	<b>13</b>
<b>Concombres</b> .....	<b>15</b>
<b>Fraisiers</b> .....	<b>16</b>
<b>Fraisiers jours courts</b> .....	<b>16</b>
<b>Fraisiers remontants</b> .....	<b>16</b>
<b>Légumes d'industrie</b> .....	<b>19</b>
<b>Haricot/Flageolet</b> .....	<b>19</b>
<b>Scorsonère</b> .....	<b>22</b>
<b>Oignon-échalote</b> .....	<b>23</b>
<b>Ombellifères</b> .....	<b>24</b>
<b>Carotte, céleri, panais, persil</b> .....	<b>24</b>
<b>Poireau</b> .....	<b>26</b>

### EN BREF

#### **Ravageurs communs à plusieurs cultures**

Mineuse des alliums : le vol n'a pas commencé.

Noctuelles terricoles : vols en cours dans le Loiret et l'Indre-et-Loire.

Noctuelle gamma : vols en cours dans le Loiret et l'Indre-et-Loire.

Mouche oignon : vol en cours.

Mouche semis : vol en cours.

**Asperge** : Stemphylium, risque modéré de nouvelles contaminations.

**Courgette** : Développement de l'oïdium et présence de cladosporiose.

#### **Cultures sous abris froids et maraîchage traditionnel** :

Solanacées et concombres : risque important de maladies cryptogamiques.

Chou : risque de chenilles défoliatrices important.

#### **Légumes d'industrie** :

Haricot/flageolet : nouveaux vols de pyrales.

Scorsonère : évolution de l'oïdium dans certaines parcelles.

#### **Ombellifères** :

Le 3<sup>ème</sup> vol de mouches de la carotte est en cours.

Risque mildiou sur persil, septoriose sur céleri et alternaria sur carotte.

**Poireau** : Thrips, teigne, rouille, grasse et dépérissements.

Bulletin rédigé par CA45 / CA41 / CA37 / Fdgdon 37 / Fredon Centre, avec les observations des Chambres d'Agriculture 41, 37, 45, Fdgdon 37, Fredon Centre, Maingourd, Conserveurs du blaisois, société Verte Vallée, Baby, BCO, Ferme des Arches et Ferme de la Motte.

Observateurs : Charles LEGER (SCEE JANVIER), Jérôme BROU, Christian OUSTRIC (Agralys), Jean-Pierre DESLOGES (Agralys), Laurent CHAUSSET, équipe du CCDL, réseau parcelles des adhérents du Cadran de Sologne, les producteurs de l'ADPLC, Edouard MEIGNEN (Val Bio Centre), Patrick MALIET, Paul-Henri LELUC, Yorick DUFOUR, Ferme Anthémis, Groupe Soufflet, Graines Voltz.

Directeur de publication : Jean-Pierre LEVEILLARD, Président de la Chambre régionale d'agriculture du Centre  
13 avenue des Droits de l'Homme - 45921 ORLEANS

Ce bulletin est produit à partir d'observations ponctuelles. Il donne une tendance de la situation sanitaire régionale, qui ne peut pas être transposée telle quelle à la parcelle. La Chambre régionale d'agriculture du Centre dégage donc toute responsabilité quant aux décisions prises par les agriculteurs pour la protection de leurs cultures.

Action pilotée par le Ministère chargé de l'agriculture avec l'appui financier de l'ONEMA, par les crédits issus de la redevance pour pollution diffuses attribués au financement du plan Ecophyto 2018

## Ravageurs communs à plusieurs cultures

### MOUCHE MINEUSE DES ALLIUMS (*PHYTOMYZA GYMNSTOMA* OU *NAPOMYZA GYMNSTOMA*)

#### Composition du réseau d'observations

	Indre-et-Loire	Loir-et-Cher	Loiret
Piégeage (pot de ciboulettes)	Chambray	Tour-en-Sologne	Orléans Audeville
Parcelles d'observations	Parcelles des réseaux oignons et poireau		

#### Etat général

Il n'est pas observé de nouvelles piqûres de nutrition depuis la fin avril. Le vol d'automne n'est pas commencé.

#### Seuil de nuisibilité

Il n'a pas été établi de seuil de nuisibilité pour cette mouche. L'activité de nutrition est nécessaire et précède de peu la ponte. On considère donc que le risque est lié à la présence (ou non) de piqûres de nutrition.

#### Prévision

Le risque est faible voire nul pour l'ensemble des alliacés.

### NOCTUELLES TERRICOLES ET NOCTUELLE GAMMA

Des pièges fonctionnant avec des attractifs sexuels (phéromones), spécifiques des noctuelles terricoles *Agrotis segetum* et *Agrotis ypsilon* (attractivité pour les mâles) sont suivis sur la région à St Benoît-sur-Loire (45), Chanteau (45) et Villandry (37).

De la même manière, des pièges à phéromones spécifiques des noctuelles gamma, *Autographa gamma*, ont été installés à Veigné, Villandry (37), Saint Benoît-sur-Loire, Chanteau (45) et Chitenay (41).

L'utilisation de ces pièges, complémentaire de l'observation des plantes, permet de suivre le vol et éventuellement d'estimer/anticiper les variations de niveaux de populations de ces noctuelles.

N° semaine d'exposition	Semaine 31	Semaine 32	Semaine 33	Semaine 34	Semaine 35
<b><i>Agrotis segetum</i></b>					
St-Benoît-sur-Loire (45)	0	0	8	0	2
Chanteau (45)	0	0	0	0	0
Villandry (37)	0	0	0	0	0
<b><i>Agrotis ypsilon</i></b>					
St-Benoît-sur-Loire (45)	0	0	1	0	0
Chanteau (45)	0	0	0	0	0
Villandry (37)	0	0	0	0	2
<b><i>Autographa gamma</i></b>					
St-Benoît-sur-Loire (45)	0	0	0	2	0
Chanteau (45)	1	2	1	0	1
Chitenay (41)	0	0	0	0	0
Villandry (37)	0	0	0	0	2
Veigné (37)	1	0	0	0	0

### Etat général

Pour cette semaine, des captures d'*Autographa gamma* ont été relevées à St Benoît-sur-Loire (45). Ailleurs, aucune capture.

### Seuil de nuisibilité

Les papillons de ces 3 espèces pondent sur un large panel de plantes cultivées. La ponte est plus ou moins importante selon le niveau d'infestation. **Seules les chenilles sont à redouter**, car elles se nourrissent des feuilles des plantes et occasionnent aussi le sectionnement des tiges (pour les *Agrotis* seulement), diminuant ainsi le rendement.

### Prévision

Noctuelles terricoles (*A. segetum* et *A. ypsilon*) : le risque est **fort** sur les secteurs St Benoît-sur-Loire (45) et Villandry (37). Le risque est **nul** ailleurs.

Noctuelles défoliatrices : le risque est **faible** pour le secteur de Veigné (37), **moyen** à St Benoît-sur-Loire (45) et **fort** à Villandry (37) et Chanteau (45).

Le vol est **en cours** sur ces différents secteurs. Les parcelles attractives, cultures avec de la végétation tendre (betterave, carotte, salade...), sont **à surveiller**.

## MOUCHE DE L'OIGNON (*DELIA ANTIQUA*)

### Etat général

Le réseau de piégeage mouche de l'oignon se remet progressivement en place, Guilly et Outarville présents cette semaine.

Seul le piège d'Outarville a capturé une mouche de l'oignon.

### Modélisation

Elle concerne les stations suivantes : Chartres (28), Déols (36), Parçay-Meslay (37), Tour-en-Sologne (41), Férolles, Gien et Outarville (45).

D'après la modélisation, le 3<sup>ème</sup> vol est encore en cours. Les pontes et développements larvaires se poursuivent.

## MOUCHE DES SEMIS (*DELIA PLATURA*)

### Etat général

Le réseau de piégeage mouche des semis se remet progressivement en place, Guilly et Outarville présents cette semaine.

Seul le piège d'Outarville a capturé quatre mouches des semis.

# Asperge

## Composition du réseau d'observations

Culture	Type	Lieu	Stade
Asperge	Blanche	Savigny (37)	Pleine végétation
Asperge	Blanche, bio, 2 <sup>ème</sup> pousse	St-Claude-de-Diray (41)	Pleine végétation
Asperge	Blanche, 2 <sup>ème</sup> pousse	Soings-en-Sologne (41)	Pleine végétation
Asperge	Vertes, 3 <sup>ème</sup> pousse	Maslives (41)	Pleine végétation
Asperge	Verte	Tour-en-Sologne (41)	Pleine végétation
Asperge	Blanche	Darvoy (45)	Pleine végétation
Asperge	Blanche	Darvoy (45)	Pleine végétation

Modélisation	Indre-et-Loire	Loir-et-Cher	Loiret
Stemphyliose (Inoki)	Maulay	Tour-en-Sologne St-Léonard	Férolles

## CRIOCERES

### Etat général

Les populations de criocères sont anecdotiques. Quelques adultes ou larves restent visibles, principalement en bordure de parcelle, sur les sites infestés auparavant.

### Seuil de nuisibilité

La nuisibilité est due essentiellement aux larves.

### Prévision

Le risque est faible.

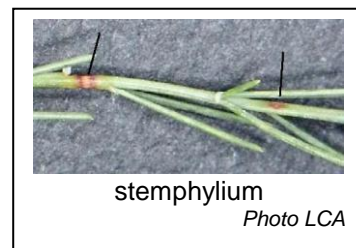
## STEMPHYLIOSE

### Etat général

La stemphyliose est présente sur la plupart des parcelles. Elle fait son apparition sur des parcelles saines auparavant, comme en Indre-et-Loire. Sur les parcelles les plus atteintes (Loiret), les premières chutes de cladodes sont observées.

### Prévision

Selon la modélisation, le risque de sporulation est faible à modéré sur l'ensemble de la région. Malgré tout, il persiste un risque de germination des spores. L'évolution actuelle des symptômes correspond aux contaminations de fin-juillet à début-août.



**Prochain et dernier bulletin le 17 septembre**

## Betteraves rouges

### Composition du réseau d'observations

Culture	Type	Lieu	Stade
Betterave potagère	Eté - semis mi-avril	Gully	Racine de 5-10 cm
	Eté - semis 17 avril	Tigy	
	Conservation - semis 7 mai	Germigny-des-Prés	
	Conservation - semis 7 mai	Sigloy	

Observations flottantes à Germigny-des-Prés, St Benoît-sur-Loire, Sigloy, Sully-sur-Loire, Férolles, St Cyr-en-Val.

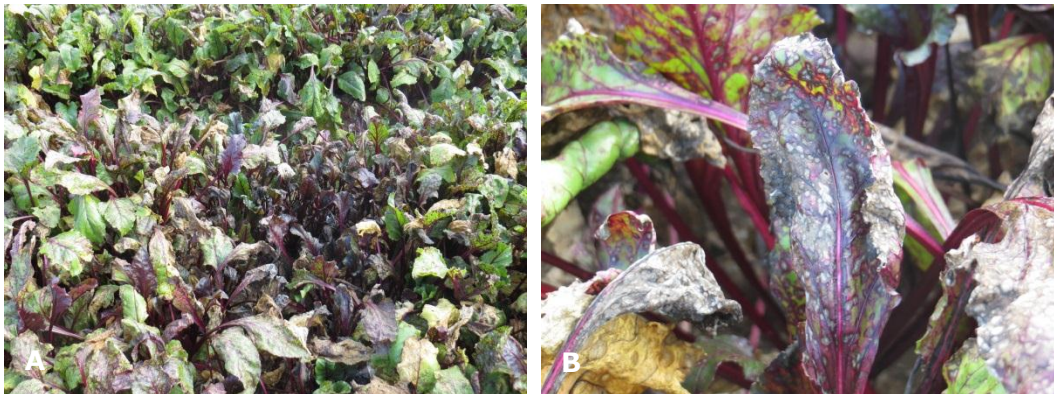
### ALTERNARIOSE

#### Etat général

Des ronds de pieds très atteints (dessèchement, noircissement des plantes) sont observés régulièrement dans les parcelles du réseau : ces dégâts se limitent à quelques ronds épars dans les parcelles.

#### Prévision

Le champignon responsable de la maladie est plutôt un parasite secondaire : il attaque préférentiellement des feuilles déjà affaiblies, généralement par la cercosporiose. Ces attaques ont été favorisées par les températures fraîches des semaines passées. Les conditions météo actuelles qui devraient durer jusque la fin de la semaine (temps plus sec et température moyenne >16°C) sont moins favorables au champignon et devraient donc limiter les infections.



Foyer d'*alternaria* (A) et symptômes foliaires (B) (photos : M.Salaün CA45)

### OÏDIUM

#### Etat général

L'oïdium est présent sur 40% des parcelles observées, avec des niveaux d'attaque variables allant de quelques taches sur 5% de la parcelle à plus de 50% des plantes recouvertes d'oïdium avec jaunissement voire dessèchement marqué du feuillage.

#### Prévision

Les températures de 20-25°C et l'alternance de conditions sèches et humides (présence de rosée notamment), sans fortes pluies sont des conditions météo idéales pour le champignon. Le risque est d'autant plus élevé sur des plantes peu vigoureuses ou des feuilles atteintes de viroses, préférentiellement attaquées.



Symptômes d'oidium sur feuilles : feutrage blanc d'aspect poudreux sur la face supérieure des feuilles (photos : M.Salaün CA45)

## **RHIZOMANIE**

### **Etat général**

Des symptômes de rhizomanie sont observés depuis 5 semaines, avec des dégâts s'étalant d'individus isolés à parcelle totalement touchée.

### **Prévision**

Les excès d'eau dans les parcelles rhizomaniées peuvent favoriser le développement du champignon vecteur du virus.

## **VIROSES**

### **Etat général**

Les symptômes de viroses constatés depuis quelques semaines dans les parcelles du réseau sont stables.

### **Prévision**

Les symptômes ne devraient plus évoluer.

## Courgette

### Composition du réseau d'observations

Culture	Type	Lieu	Stade
Courgette	Plein champ, Bio	Ville aux dames (37)	Récolte
Courgette	Plein champ	Veigné (37)	Récolte
Courgette	Plein champ, Bio	Saint-Claude-De-Diray (41)	Début récolte
Courgette	Plein champ, Bio	Chitenay (41)	Récolte
Courgette	Plein champ	Soings-en-Sologne (41)	Récolte
Courgette	Plein champ	Tour-en-Sologne (41)	Fin récolte
Courgette	Plein champ, Bio	Chanteau (45)	Début et milieu de récolte
Courgette	Plein champ	Guilly (45)	Récolte

### PUCERONS

#### Etat général

Quelques infestations en pucerons persistent, mais globalement elles restent faibles voire nulles.

#### Seuil de nuisibilité

Même si le seuil de nuisibilité est mal déterminé, la présence des pucerons peut favoriser la prolifération des viroses. Des colonies importantes seront préjudiciables au développement de la plante.

#### Prévision

Le risque de développement est faible.

### CLADOSPORIOSE

#### Etat général

La cladosporiose est très présente en Indre-et-Loire et Loir-et-Cher où la plupart des parcelles sont atteintes. Les infestations sont variables mais peuvent être localement importantes (jusqu'à 100% des plantes et 60% des fruits atteints).

#### Prévision

Les conditions sont moins favorables à ce champignon avec l'arrêt des passages pluvieux.

### OÏDIUM

#### Etat général

L'oïdium se généralise sur toute la région, y compris sur les semis tardifs qui étaient sains la semaine dernière. L'intensité des attaques est variable selon les variétés et l'avancement dans la récolte.

#### Prévision

Le risque est important sur l'ensemble des parcelles.

### VIROSES

#### Etat général

Quelques symptômes (fruits gaufrés) de viroses sont observés sur une parcelle en Loir-et-Cher.

#### Prévision

Le risque est localisé à la parcelle.

**Prochain et dernier bulletin le 17 septembre**

## Cultures sous abris froids et maraîchage traditionnel

### Composition du réseau d'observations

		Salade	Chou	Navet	Radis	Epinard	Tomate	Aubergine	Poivron	Concombre
Indre-et-Loire	conv	5	2				2	1	1	1
	bio	2			1	1		1	1	
Loir et Cher	bio	1	1	1				1	1	1
Loiret	conv	3	1	2	3	4	2	1		1
	bio	4	3			1	3	3	3	3

Indre-et-Loire		Loir-et-Cher	Loiret	
Conventionnel	Bio	Bio	Conv	Bio
Saint-Genouph	La Ville aux Dames	Blois	Saint Benoît	Chanteau
Villandry		Chitenay	Guilly/ Tigy	Tigy
Veigné		St Claude-de-Diray	Sully	Ouvrouer-les-Champs

## Salades

### Composition du réseau d'observations

Culture	Type	Lieu	Environnement	Stade
Batavia	Conv	37	Plein champ	Pommaison
Laitue feuille de chêne	Conv	37	Plein champ	10 F
Batavia	Conv	37	Plein champ	15 F
Batavia	Conv	37	Plein champ	Début pommaison
Batavia	Conv	37	Plein champ	Pommaison
Batavia	Bio	37	Plein champ	Début pommaison
Laitue feuille de chêne	Bio	37	Plein champ	Début pommaison
Laitue	Bio	41	Plein champ	Pommaison
Laitue	Bio	45	Plein champ	5 F
Laitue	Bio	45	Plein champ	Récolte
Laitue	Bio	45	Plein champ	Pommaison
Laitue	Conv	45	Plein champ	Proche récolte
Laitue	Conv	45	Plein champ	7 F
Batavia	Bio	45	Plein champ	9 F
Laitue	Conv	45	Plein champ	Pommaison

## MILDIU

### Etat général

Observé sur 1 site à Chanteau (45). La maladie s'est développée uniquement sur des salades proches de la récolte. L'infestation varie entre 25 et 60% suivant les parcelles.

Des signalements de mildiou sur des parcelles flottantes sont observés également à Pontlevoy (41), Blois (41) et Montreuil-en-Touraine (37), sur des variétés sensibles.

### Prévision

Des conditions ensoleillées et sèches sont défavorables.

**Risque modéré sur les sites infestés et variétés sensibles.**

**Risque faible ailleurs.**



## PYTHIUM VASCULAIRE

### Etat général

Observé uniquement sur 1 site à Sully (45). La maladie s'est développée sur des salades proches de la récolte.

### Prévision

Des conditions ensoleillées et sèches sont défavorables.

**Risque faible.**

## Crucifères

### Choux

#### Composition du réseau d'observations

Culture	Type	Lieu	Environnement	Stade
Chou de Bruxelles	Conv	37	Plein champ	Proche récolte
Chou fleur	Conv	37	Plein champ	6 F
Chou	Bio	41	Plein champ	-
Chou	Bio	45	Plein champ	Pommaison
Chou cabus	Bio	45	Plein champ	9 F
Chou	Bio	45	Plein champ	9 F
Chou	Conv	45	Plein champ	Début pommaison

## PIERIDES DE LA RAVE

### Etat général

Des adultes (papillons blancs diurnes) sont observés sur plusieurs sites du Loiret et d'Indre-et-Loire.

Des chenilles sont présentes à St Genouph (37) sur 50% des choux et à Chanteau (45). En général, on ne retrouve qu'une seule chenille par pied.

### Prévision

Le temps est favorable en l'absence de précipitations.

**Risque modéré.**

Surveillez l'apparition des papillons de piérides.

## NOCTUELLES DEFOLIATRICES

### Etat général

Des chenilles de *Mamestra brassicae* et d'*Autographa gamma* commencent à être observées sur certaines parcelles du réseau.

A St Genouph (37), des chenilles de *M.brassicae* sont observées sur 4% d'une parcelle de chou de Bruxelles.

A St Claude-de-Diray (41), 20% d'une parcelle est infestée par de la noctuelle *A.Gamma*.

Des signalements de noctuelle *Gamma* sur des parcelles flottantes sont observés également à Pontlevoy (41) et Vienne en Val (45) sur environ 85% des parcelles.

### Prévision

Le temps est favorable en l'absence de précipitations.

**Risque modéré voire élevé.**

Surveillez l'apparition des chenilles de noctuelles sur vos parcelles.

## PUCERONS CENDRES

### Etat général

Apparition de quelques foyers de pucerons cendrés et de pucerons ailés à St Genouph (37).  
A suivre...

### Prévision

Le temps est favorable en l'absence de précipitations.

**Risque modéré.**

Surveiller vos jeunes plantations.

## MALADIES CRYPTOGAMIQUES

### Etat général

On retrouve sur certaines parcelles du réseau des taches d'alternariose (*Alternaria.sp.*), de taches noires (*Mycosphaerella brassicola*) et de mildiou (*Peronospora parasitica*). Les symptômes se concentrent essentiellement sur les feuilles basses proches du sol.

### Prévision

Des conditions ensoleillées et sèches sont défavorables.

**Risque faible à modéré.**

## PIEGEAGE DE LA MOUCHE DU CHOU

### Modélisation

Le modèle SWAT (simulations à partir des stations météorologiques de Parçay-Meslay (37), Tour-en-Sologne (41), Déols (36), Outarville (45) et Férolles (45)) indique **que le 3<sup>ème</sup> vol commence à faiblir sur tous les secteurs. Les pontes diminuent également.**

### Seuil de nuisibilité

10 œufs par piège par semaine.

### Prévision

**Le risque reste important mais commence à faiblir d'après le modèle Swat.**

## PIEGEAGE DE LA NOCTUELLE (MAMESTRAS BRASSICAE) ET LA TEIGNE DES CRUCIFERES (PLUTELLA XYLOSTELLA)

### Situation du réseau de piégeage des noctuelles, teigne

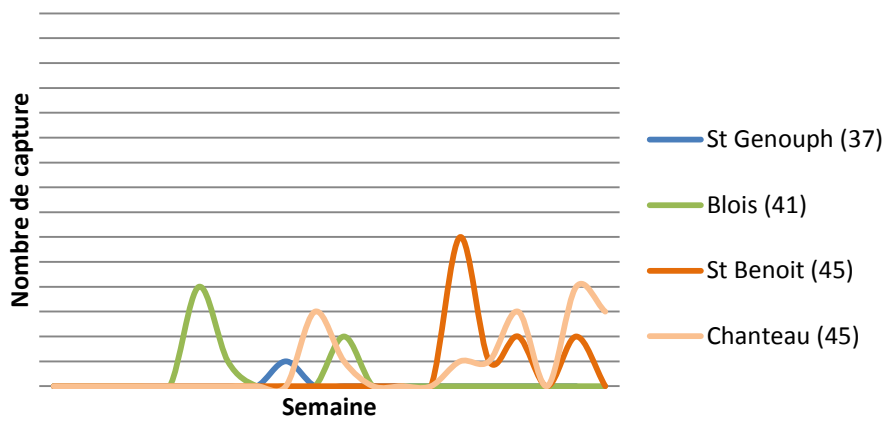
		Nbre de piège Dépt 37 St-Genouph	Nbre de piège Dépt 41 Blois	Nbre de piège Dépt 45 Guilly, St Benoit/Loire et Chanteau
Noctuelles défoliatrices	<i>Mamestra brassicae</i>	1	1	2
Teigne des crucifères	<i>Plutella xylostella</i>	1	1	2

### Etat général

#### ***Mamestra brassicae* :**

3 captures uniquement à Chanteau (45).

### Mamestra brassicae



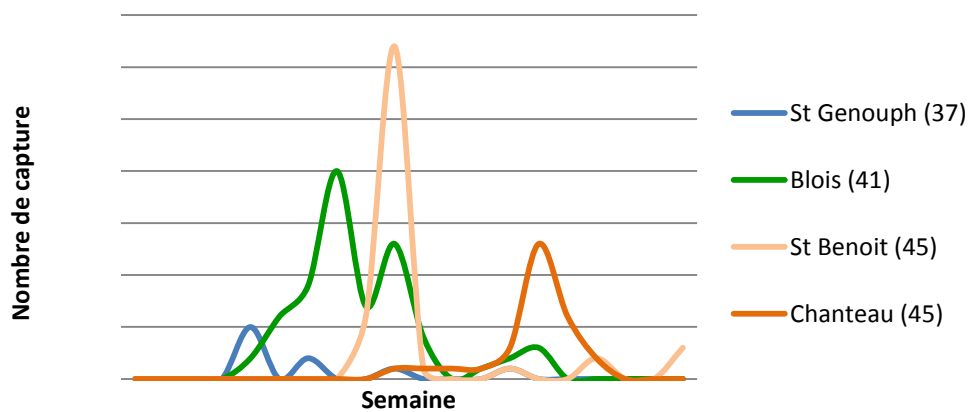
#### Prévision

**Risque important de pontes dans le secteur du Loiret.**

#### Teignes des crucifères :

3 captures à St Benoit (45).

### Plutella xylostella



#### Prévision

**Risque de pontes faible dans le secteur du Loiret.**

## Navets

### Composition du réseau d'observations

Culture	Type	Lieu	Environnement	Stade
Navet	Bio	41	Plein champ	9 F
Navet	Bio	45	Plein champ	5 F
Navet	Bio	45	Plein champ	5 F

### Etat général

Bon état sanitaire.

Quelques piqûres sur le feuillage sont à noter à Guilly (45).

## Radis

### Composition du réseau d'observations

Culture	Type	Lieu	Environnement	Stade
Radis	Conv	37	Plein champ voilé	Cotylédon
Radis	Conv	45	Plein champ	Récolte
Radis	Conv	45	Plein champ	Cotylédon
Radis	Conv	45	Plein champ	2 F

## MILDIU

### Etat général

1 seul signalement de mildiou à Guilly (45) sur des radis en récolte. 4% de la parcelle est infesté.

### Prévision

Des conditions ensoleillées et sèches sont défavorables.

**Risque faible.**

## Epinards

### Composition du réseau d'observations

Culture	Type	Lieu	Environnement	Stade
Epinard	Bio	37	Plein champ	10 F
Epinard	Bio	45	Abri	5 F
Epinard	Conv	45	Plein champ	5 F
Epinard	Conv	45	Plein champ	8 F
Epinard	Conv	45	Plein champ	6 F
Epinard	Conv	45	Plein champ	2 F

## MALADIES DIVERSES

### Etat général

Dans le secteur de Sully (45), quelques plantations ont subi de gros dégâts de fontes de semis, de *Pythium sp.* et de bactériose.

### Prévision

Des conditions ensoleillées et sèches sont défavorables.

**Risque modéré sur le site précédemment infesté.**

**Risque faible ailleurs.**

## Solanacées

### Solanacées et concombres

#### PUCERONS SP.

##### Etat général

##### **Tomate, aubergine, poivron, concombre :**

La pression reste très faible sur pratiquement tous les secteurs.  
En général, on retrouve des individus isolés ou de petites colonies.

##### Prévision

**Risque faible.**

#### ACARIENS TETRANYQUES.

##### Etat général

##### **Tomate, aubergine, concombre :**

Ils sont surtout présents sur aubergine et concombre. Les populations pourraient à nouveau se développer compte tenu des températures en hausse.

##### Prévision

**Les conditions ensoleillées et chaudes sont favorables.**

**Risque modéré.**

*Soyez très vigilant.*

#### THRIPS SP.

##### Etat général

##### **Tomate, aubergine, poivron, concombre :**

On le retrouve sur quelques sites. Sa présence est généralement faible ainsi que ses dégâts.

##### Prévision

**Risque faible.**

#### AUXILIAIRES

##### Etat général

##### **Tomate, aubergine, poivron, concombre :**

Ils restent bien présents sur les cultures. On retrouve essentiellement des chrysopes et des micro hyménoptères.

## Tomates

### Composition du réseau d'observations

Culture	Type	Lieu	Environnement	Stade
Tomate	Conv	37	Sous abris	Récolte
Tomate	Conv	45	Sous abris	Récolte
Tomate	Conv	45	Sous abris	Récolte
Tomate	Bio	45	Sous abris	Récolte
Tomate	Bio	45	Sous abris	Récolte
Tomate	Bio	45	Sous abris	Récolte

## MALADIES CRYPTOGAMIQUES

### Etat général

Actuellement, on retrouve essentiellement :

- de la cladosporiose sur les sites du Loiret (Chanteau, St Benoit, Ouvrouer, Guilly). Les infestations varient de 25 à 100% des plantes atteintes avec en général, plusieurs taches par feuille.
- du mildiou, signalé à Guilly (45).
- de l'oïdium présent à Ouvrouer (45), Tigy (45), Chanteau (45) et récemment à Veigné (37).

### Seuil de nuisibilité

Dès la présence de symptômes.

### Prévision

**Risque modéré voire élevé surtout sur les cultures en milieu et fin de récolte.**

## PIEGEAGE DE TUTA ABSOLUTA

### Situation du piégeage en 2014 :

En Indre-et-Loire :

1 piège *Tuta absoluta* à La Ville aux Dames.

Dans le Loir-et-Cher :

1 piège *Tuta absoluta* à Chitenay.

Dans le Loiret :

1 piège *Tuta absoluta* à St Benoit.

1 piège *Tuta absoluta* à Chanteau.

### Etat général

1 capture confirmée dans le secteur de St Benoit (45).

### Prévision

**Risque nul.**

## Aubergines

### Composition du réseau d'observations

Culture	Type	Lieu	Environnement	Stade
Aubergine	Conv	37	Sous abris	Récolte
Aubergine	Bio	37	Sous abris	Récolte
Aubergine	Bio	41	Sous abris	Récolte
Aubergine	Bio	45	Sous abris	Récolte
Aubergine	Bio	45	Sous abris	Récolte
Aubergine	Bio	45	Sous abris	Récolte
Aubergine	Conv	45	Sous abris	Récolte

## DORYPHORE

### Etat général

Toujours des signalements dans le Loiret à Guilly (45), Chanteau (45) et Ouvrouer (45). Des adultes et des larves sont observés.

Aucun signalement sur les autres sites.

### Prévision

**Risque modéré pour ces 3 secteurs, faible ailleurs.**

## Poivrons

### Composition du réseau d'observations

Culture	Type	Lieu	Environnement	Stade
Poivron	Conv	37	Sous abris	Récolte
Poivron	Bio	37	Sous abris	Récolte
Poivron	Bio	41	Sous abris	Récolte
Poivron	Bio	45	Sous abris	Proche récolte
Poivron	Bio	45	Sous abris	Récolte
Poivron	Bio	45	Sous abris	Récolte

### Etat général

Bon état sanitaire.

Seuls quelques dégâts de pyrales sont à signaler à Chanteau (45).

## Concombres

### Composition du réseau d'observations

Culture	Type	Lieu	Environnement	Stade
Concombre	Conv	37	Sous abris	Récolte
Concombre	Bio	41	Sous abris	Récolte
Concombre	Bio	45	Sous abris	Récolte
Concombre	Bio	45	Sous abris	Récolte
Concombre	Bio	45	Sous abris	Récolte
Concombre	Conv	45	Sous abris	Récolte

## MALADIES CRYPTOGAMIQUES

Actuellement, on retrouve essentiellement :

- de l'oïdium présent à Chitenay (41), Chanteau (45) et Veigné (37).
- de la Sclérotionise observée uniquement à Ouvrouer.

### Seuil de nuisibilité

Dès la présence de symptômes.

### Prévision

**Risque modéré voire élevé surtout sur les cultures en milieu et fin de récolte.**

## Fraisiers

### Fraisiers jours courts

#### Composition du réseau d'observations

Culture	Type	Lieu
Fraisier	Jours courts et remontants	Sologne (41) : 5 parcelles St Jean-le-Blanc (45) : 1 parcelle St Genouph (37) : 1 parcelle Cadran-de-Sologne (41) parcelles flottantes

#### ACARIENS

##### Etat général

Les populations d'acariens ont légèrement augmenté, le nombre de parcelles avec acariens passant de 20 à 30 %.

##### Prévision

Le risque pour les prochaines semaines est très élevé.

#### PUCERONS

##### Etat général

Sur 2 parcelles du réseau, quelques pucerons sont recensés.

##### Prévision

Une observation régulière de vos parcelles est indispensable.

#### OÏDIUM

##### Etat général

L'intensité d'attaque est très disparate d'une parcelle à l'autre.  
Avec les nuits froides, il est présent sur quasiment toutes les nouvelles parcelles.

##### Prévision

Ce champignon peut avoir un développement très rapide dans les prochains jours.  
Si le plant n'est pas très développé, il peut bloquer la croissance de ce dernier.

### Fraisiers remontants

Les parcelles dites « cycles longs » et « cycles courts » sont en production.

#### THRIPS

##### Etat général

La pression thrips a enfin fortement baissé depuis quinze jours.

Tous les lots sont maintenant propres à la commercialisation ; cela ne veut pas dire que les thrips ont totalement disparu mais leurs dégâts ne sont plus visibles.

L'intensité varie selon les parcelles de moins d'un individu à 3 adultes par fleur.

##### Seuil de nuisibilité

Le seuil de nuisibilité se situe à 2 thrips par fleur et peut être très vite dépassé.

##### Prévision

Les températures clémentes de la semaine peuvent faire remonter rapidement le nombre d'individus.



## **DROSOPHYLA SUZUKII**

### **Etat général**

La pression drosophile ne se relâche toujours pas.

Le nombre d'individus capturé a encore fortement augmenté cette quinzaine.

Sur les piègeages de cette semaine, on note :

- 2 pièges avec aucune capture
- 3 pièges avec 1 à 10 individus piégés
- 5 pièges avec 20 à 60 individus piégés

Le nombre moyen d'individus piégés est en augmentation, il a presque doublé.  
Par contre, celui avec une centaine de captures est descendu à 60.

### **Prévision**

Nous sommes toujours dans une situation de risques avérés et une vigilance permanente associée à une prophylaxie rigoureuse s'imposent.

Vigilance par des observations régulières pour détecter les premiers foyers.

Prophylaxie par un resserrement des cueillettes, récolte des écarts de tri et élimination de ces mêmes écarts.

Pour l'instant, les lots ne sont pas trop impactés par cette mouche.

Sur certains sites plus à risque, la prophylaxie ci-dessus est appliquée scrupuleusement.

## **PUCERONS**

### **Etat général**

Quelques présences de pucerons verts sont signalées en foyer sur le sommet des hampes florales.

### **Seuil de nuisibilité**

Le seuil de nuisibilité est atteint lorsque l'on dépasse 5 individus pour 10 feuilles.

### **Prévision**

Soyez vigilant, ce seuil peut être très rapidement atteint.

## **ACARIENS**

### **Etat général**

Globalement la pression acariens est faible.  
Aucune parcelle ne dépasse le seuil de nuisibilité.

### **Seuil de nuisibilité**

Ce seuil est fixé à 5 formes mobiles par feuilles.

### **Prévision**

Avec les montées de températures, les conditions sont très favorables à la multiplication de ce ravageur.

## **TARSONEMES**

### **Etat général**

Une parcelle hors BSV de deuxième année en sol extériorise de graves dégâts causés par les tarsonèmes.  
Plus de 50 % des plants présentent des symptômes plus ou moins développés.

### **Prévision**

Il n'est pas conseillé de conserver des parcelles en deuxième année qui bien souvent seront touchées par ce minuscule acarien et pourront contaminer des plants situés dans un proche environnement.

## **PUNAISES LYGUS**

### **Etat général**

Beaucoup moins de dégâts causés par cette punaise sont signalés.

## **ALEURODES**

### **Etat général**

Quelques papillons sont visibles dans les fraiseraies.  
Ces derniers n'ont aucune conséquence économique.

## **OÏDIUM**

### **Etat général**

La présence de ce champignon se fait plus pressante.  
Sur fruits verts, la présence anecdotique de feutrage blanc est signalée depuis le début de l'été.  
Sur fruits rouges, moins de 1% sont touchés.  
Sur feuilles, hampes florales et stolons, il n'est pas rare de rencontrer du feutrage blanc.

### **Prévision**

Les conditions climatiques sont toujours favorables au développement du champignon.  
La période à risque est élevée.

**Prochain BSV semaine 38**

## Légumes d'industrie

### Haricot/Flageolet

#### Composition du réseau d'observations

Au total, 15 parcelles ont été observées :

Culture	Type	Lieu	Stade
Flageolet	Industrie	Prénouvellon (41)	Proche récolte
		Gaubert (28)	Grossissement grains
		Villepion (28)	
		Viabon (28)	
		Mérouville (28)	
		Sancheville (28)	Formation grains
		Le Mée (28)	
		Ozoir-le-Breuil (28)	
Haricot	Industrie	Patay (45)	Filets
		Ohé (28)	
		Sancheville (28)	
		Terminiers (28)	Début formation aiguillettes
		Ohé (28)	
		Acclainville (28)	Floraison
		Sancheville (28)	Début floraison

### PYRALE DU MAÏS

#### Etat général

De nouvelles captures sont enregistrées cette semaine. Voir tableau ci-dessous :

Parcelle	Nombre de pyrales capturées										Total
	Sem. 28	Sem. 29	Sem. 30	Sem. 31	Sem. 32	Sem. 33	Sem. 34	Sem. 35	Sem. 36	Récolte	
<b>Prénouvellon</b>	12	31	0	2	1	0	0	0	0	Récolte	<b>46</b>
<b>Terminiers</b>	-	10	3	4	1	1	0	0	0	0	<b>19</b>
<b>Gaubert</b>	-	7	15	7	3	0	0	0	0	0	<b>32</b>
<b>Villepion</b>	-	2	7	2	3	0	0	0	0	0	<b>14</b>
<b>Ozoir-le-Breuil</b>	-	-	-	8	3	1	0	0	<b>6</b>		<b>18</b>
<b>Patay</b>	-	-	-	4	0	0	0	0	0	0	<b>4</b>
<b>Sancheville</b>	-	-	-	3	9	3	0	3	<b>3</b>		<b>21</b>
<b>Mérouville</b>	-	-	-	0	0	1	0	0	<b>3</b>		<b>4</b>
<b>Ohé</b>	-	-	-	-	0	1	0	0	0	0	<b>2</b>
<b>Acclainville</b>	-	-	-	-	-	-	0	1	<b>3</b>		<b>4</b>



*Photos ci-dessus : pyrale du maïs (Ostrinia nubilalis) piégée sur plaque engluée.  
(Photo Charlotte Lafon CA45)*

#### **Seuil de nuisibilité**

Cf. BSV n°21.

#### **Prévision**

Le réchauffement des températures observé ce début de semaine a déclenché de nouveaux vols de pyrales (secteur Sancheville/Aclairville, Ozoir le Breuil, Mérouville) : maintenir la vigilance pour les parcelles ayant atteint le stade bouton.

**Le risque est à gérer à la parcelle, il est donc vivement recommandé de placer un piège dans la parcelle dès le stade bouton afin d'estimer l'intensité de la pression du ravageur sur la culture.**

### **NOCTUELLE HELIOTHIS (HELICOVERPA ARMIGERA)**

#### **Etat général**

Un réseau de piégeage est en place sur les 3 départements suivis :

- Eure-et-Loir : Ohé (Viabon), Ozoir-le-Breuil, Terminiers, Sancheville ;
- Loir-et-Cher : Prénouvellon ;
- Loiret : Epieds-en-Beauce.

Aucune capture n'a été enregistrée cette semaine.

#### **Prévision**

Avec le retour des conditions plus chaudes, le papillon a la possibilité de migrer depuis le Sud vers notre région. Les perforations sur gousses, ainsi que la présence de chenilles dans les lots de récoltes peuvent conduire à des refus de parcelle.

Etant donné l'absence de capture, le risque peut être considéré comme nul.

**BOTRYTIS ET SCLEROTINIA**



*Sclérotinia sur haricot*  
(photo : Charlotte Lafon, CA 45).

**Etat général**

Des traces de sclérotinia et de botrytis sont observées sur la quasi-totalité des parcelles les plus avancées du réseau (entre 1 et 10% des plantes présentant des symptômes). Une parcelle de haricot sur le secteur de Sancheville, et une de flageolet sur le secteur de Viabon présentent des attaques de sclérotinia nettement plus importantes (plus de 50% des plantes touchées).

Les maladies ne sont pas présentes sur les parcelles moins développées.

**Stade de sensibilité et facteurs favorables**

Cf. BSV n°21.

**Prévision**

Les températures plus élevées de ces derniers jours sont moins favorables au développement de ces 2 maladies ; attention cependant aux fortes rosées matinales, et irrigations (qui entretiennent une hygrométrie importante dans les parcelles, propice à l'expansion des maladies).

Le risque de voir ces maladies se développer sur des parcelles ayant dépassé le stade bouton blanc reste moyen (risque accentué pour les parcelles dont les inter-rangs sont en cours de fermeture, et pour les parcelles versées).

## Scorsonère

### Composition du réseau d'observations

Au total, 8 parcelles ont été observées :

Culture	Type	Lieu	Stade
<b>Scorsonère</b>	Industrie	Tigy	Couverture inter-rang
		St Denis-de-l'Hôtel	
		St Benoit-sur-Loire	
		Bray-en-Val	
		Sandillon	
		Sully-sur-Loire	
		Férolles	
		St Martin d'Abbat	

## ROUILLE BLANCHE

*Pustules de rouille blanche sur scorsonère (photo : Charlotte Lafon, CA 45).*



### Etat général

A l'exception de la parcelle située à St Martin d'Abbat, de nouvelles pustules de rouille blanche sont observées sur la totalité des parcelles du réseau.

### Stade de sensibilité et conditions favorables

Cf. BSV n°21.

### Prévision

Les températures (nuits fraîches, journées chaudes) et les rosées matinales (et/ou irrigations) sont favorables à l'évolution de la rouille blanche. Surveillez vos parcelles.

## ALTERNARIA

### Etat général

Des traces d'alternaria sont observées sur la totalité des parcelles du réseau.

### Facteurs favorables

Cf. BSV n°21.

### Prévision

Les conditions climatiques actuelles sont favorables à l'évolution de la maladie. L'alternaria pouvant notamment survenir suite à une attaque de rouille blanche (actuellement présente dans la quasi-totalité des parcelles du réseau), maintenez la vigilance sur vos parcelles.

### OÏDIUM

#### Etat général

Deux parcelles situées à St Denis-de-l'Hôtel présentent plusieurs foyers d'oïdium. Des traces de la maladie ont également été observées sur les parcelles de Sandillon, Tigy et Bray-en-Val.

#### Facteurs favorables

Cf. BSV n°21.

#### Prévision

Les conditions climatiques actuelles sont moyennement favorables à l'évolution de la maladie (hygrométrie trop faible en journée).

Le risque reste faible à moyen.

## Oignon-échalote

---

Pour le moment, les parcelles d'automne d'oignon jours courts et blanc botte du réseau sont, soit en prévision de semis dans les jours à venir, soit en cours de levée.

Pour cette semaine, dans le secteur de Saint-Florent (45), une dernière parcelle d'oignon blanc botte a été récoltée. Seul du mildiou (sporulant) a été observé sur environ 25% des pieds.

Un petit bulletin oignon pourra être prévu pour la semaine 38.

## Ombellifères

### Carotte, céleri, panais, persil

#### Composition du réseau d'observations

Culture	Type	Canton	Stade
Carotte	Botte	Brinon-sur-Sauldre (18)	Récolte
Carotte	Botte	Guilly (45)	Proche récolte
Carotte	Industrie	St-Benoît-sur-Loire (45)	Grossissement
Carotte	Industrie	St-Benoît-sur-Loire (45)	Grossissement
Carotte	Industrie	Germiny (45)	Grossissement
Carotte	Botte - BIO	Chanteau (45)	Grossissement
Carotte	Conservation - BIO	Sigloy (45)	Grossissement
Carotte	Conservation - BIO	St-Claude-de-Diray (41)	Grossissement
Carotte	Botte	Bonnée (45)	Grossissement
Carotte	Botte	Tigy (45)	6 feuilles
Carotte	Botte	St-Benoît-sur-Loire (45)	6 feuilles
Carotte	Conservation	Villandry (37)	4 feuilles
Céleri	Rave - Abri - BIO	Chanteau (45)	Grossissement
Céleri	Rave	St Benoît (45)	Grossissement
Céleri	Rave - BIO	Chitenay (41)	Grossissement
Céleri	Rave	St-Genouph (37)	Grossissement
Céleri	Branche	St Benoît (45)	Grossissement
Céleri	Branche	Darvoy (45)	Grossissement
Céleri	Rave - BIO	Sigloy (45)	Grossissement
Panais	BIO	Sigloy (45)	Grossissement
Persil	Abri - BIO	Chanteau (45)	Récolte
Persil		Cerdon (45)	Récolte
Persil	2 <sup>ème</sup> coupe	Bonnée (45)	20-30 cm
Persil		Brinon-sur-Sauldre (18)	20-30 cm
Persil	2 <sup>ème</sup> coupe	Guilly (45)	20 cm
Persil		Bonnée (45)	8 feuilles

#### En bref

**Carotte** : les cultures oscillent du stade 4 feuilles au stade récolte. Présence de foyers de grillure sur 3 parcelles de carotte d'industrie.

**Céleri** : les cultures sont au stade grossissement. Présence de pourriture bactérienne (2 parcelles) et de septoriose (4 parcelles).

**Panais** : une culture au stade grossissement. Bon état sanitaire.

**Persil** : les cultures vont du stade 5 feuilles au stade récolte. Mildiou sporulant sur 2 parcelles au stade récolte.

**Mouche de la carotte** : aucune capture n'est enregistrée sur les pièges chromatiques.

#### Prévisions météo à 3 jours

Temps ensoleillé puis mitigé. Températures comprises entre 12 et 15°C la nuit et entre 22 à 24°C le jour.



### MOUCHE DE LA CAROTTE (*PSILA ROSAE*)

- Pièges chromatiques : ils ont été posés en Indre-et-Loire à Villandry, dans le Loiret à St-Benoît-sur-Loire (2 sites), Guilly, Bonnée et dans le Cher à Brinon-sur-Sauldre. Aucune capture.
- Modèle SWAT : le 3<sup>ème</sup> vol est en cours.

### MILDIU DU PERSIL (*PLASMOPARA NIVEA*)

#### Etat général

Il se développe sur les cultures à forte végétation et sur les 2èmes coupes où il s'était déjà manifesté. Du mildiou sporulant est observé maintenant au niveau des feuilles centrales.

#### Prévision

Le risque demeure sur les parcelles à forte végétation et où les rosées matinales persistent d'autant que les températures restent favorables.

### ALTERNARIOSE (*ALTERNARIA DAUCI*)

#### Etat général

On note la présence des foyers de grillures de type alternaria dans les 3 parcelles de carotte d'industrie.

#### Prévision

Les conditions restent favorables au développement de l'alternaria (hygrométrie matinale et températures plutôt douces), le risque est modéré.

### POURRITURE MOLLE SUR CELERI

#### Etat général

Observé sur une parcelle de céleri-rave sur 12% des plantes. On en trouve également en très faible proportion sur une parcelle de céleri-branche.

#### Prévision

Le développement de ces pourritures bactériennes est favorisé par des conditions fraîches et humides. Le temps sec annoncé devrait assainir les cultures, le risque est faible.

### SEPTORIOSE

#### Etat général

Elle est présente dans 4 parcelles avec des niveaux d'infestations variables, entre 2 à 20%. Son développement est favorisé par les pluies orageuses d'été et d'automne, les fortes rosées, les arrosages par aspersion et une température dont l'optimum se situe entre + 20°C et + 25°C.

#### Prévision

Les conditions climatiques annoncées sont propices à son développement

# Poireau

## Composition du réseau d'observations

Culture	Type	Lieu	Stade
Poireau	Plantation	Villandry (37)	Grossissement
Poireau	Plantation, Bio	Ville-aux-dames (37)	Grossissement
Poireau	Plantation, Bio	Blois (41)	Grossissement
Poireau	Plantation	La ferté-Saint-Cyr (41)	Croissance
Poireau	Plantation, Bio	Saint-Claude-de-Diray	Grossissement
Poireau	Plantation	Soings-en-Sologne (41)	Grossissement
Poireau	Plantation	Tour-en-Sologne (41)	Grossissement
Poireau	Plantation, Bio	Chanteau(45)	Grossissement
Poireau	Plantation	St Benoit-sur-Loire (45)	Grossissement
Poireau	Plantation	Guilly (45)	Grossissement

Piégeage	Indre-et-Loire	Loir-et-Cher	Loiret
Thrips	Villandry	Tour-en-Sologne	St Benoit-sur-Loire
Teigne	Villandry Ville-aux-Dames	Contres Soings-Chemery Blois	Jargeau St Benoît Chanteau

Modélisation	Indre-et-Loire	Loir-et-Cher	Loiret
Thrips (Inoki) Rouille (Inoki)	Fondettes Maulay	Tour-en-Sologne St-Léonard	Boisseaux Férolles

## MOUCHE MINEUSE DES ALLIUMS

Le vol n'a pas commencé (voir ravageurs communs)

## THRIPS

### Etat général

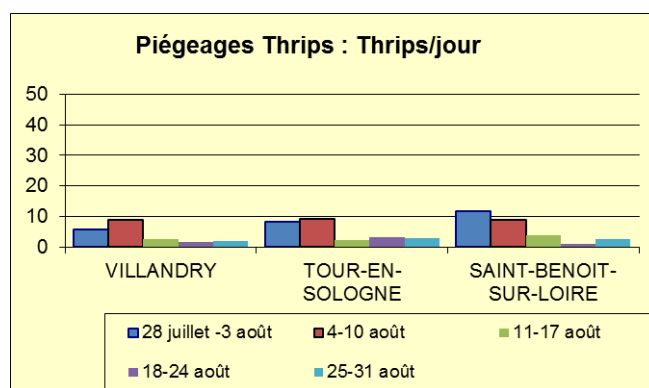
Au sein du réseau de piégeage, les vols sont faibles pour la 3<sup>ème</sup> semaine. Malgré tout, la présence de thrips au sein des poireaux reste importante sur beaucoup de parcelles, ceci sur l'ensemble de la région.

### Seuil de nuisibilité

Le seuil de captures sur les pièges chromatiques de 10 thrips/plaque/jour n'est plus atteint. Le seuil sur nombre de plantes (50% des plantes) est atteint sur plusieurs sites.

### Prévision

Le risque de ré-infestation est faible en raison des vols peu importants. Toutefois, les conditions météorologiques redeviennent favorables au développement des populations en place.



## TEIGNE

### Etat général

Quelques sorties de larves sont observées en Loir-et-Cher.

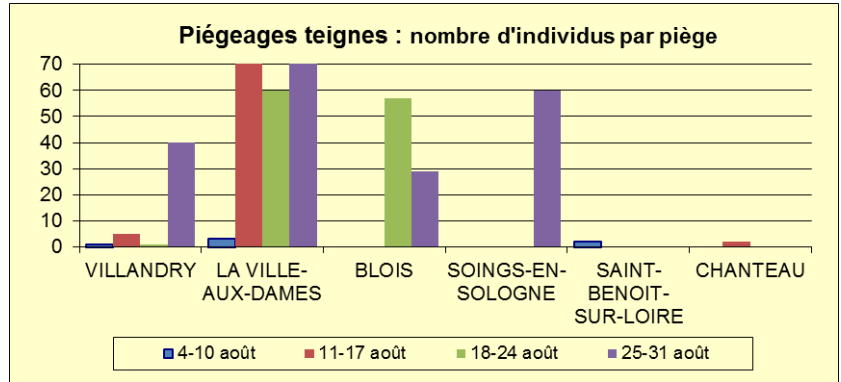
Au sein du réseau de piégeages (pas de relevés à Contres et Jargeau cette semaine), les captures se maintiennent sur l'Indre-et-Loire et le Loir-et-Cher.

**Seuil de nuisibilité**

Il est atteint à la sortie des premières larves.

**Prévision**

Des nouvelles sorties de larves devraient intervenir en Indre-et-Loire et en Loir-et-Cher.



**ROUILLE**

**Etat général**

La rouille est observée sur plusieurs parcelles sur l'ensemble de la région. Elle est principalement observée sur des variétés sensibles. Les infestations peuvent être importantes.

**Prévision**

Les conditions sont favorables. Le risque de nouvelles sorties est important, notamment sur les variétés sensibles dont les variétés populations.

**ALTERNARIOSE ET TACHES BLANCHES**

**Etat général**

Quelques taches d'alternaria (violacées) et quelques taches blanches (stemphyliose...) sont observées sur l'ensemble de la région. Les infestations restent faibles.

**Prévision**

Les conditions sont favorables à ces champignons.

**GRAISSE (PSEUDOMONAS SYRINGAE) ET DEPERISSEMENT (FUSARIOSES....)**

**Etat général**

Des attaques importantes de graisse sont observées en Loir-et-Cher (parcelles flottantes). De même, des dépérissements (racines roses) sont observés sur des parcelles humides.

**Prévision**

Les conditions météorologiques pluvieuses de cet été ont été très favorables à ces champignons ou bactéries. L'arrêt des passages pluvieux devraient ralentir la progression de ces maladies.



Abonnez-vous **gratuitement** aux BSV de la région Centre  
<http://bsv.centre.chambagri.fr>

