

sommaire

Ravageurs communs à plusieurs cultures	2
Asperge	3
Betteraves rouges	4
Courgette	5
Cultures sous abris froids et maraîchage traditionnel	6
Salades.....	6
Crucifères.....	7
Solanacées.....	9
Concombres.....	11
Légumes d'industrie	12
Haricot/Flageolet.....	12
Scorsonère.....	14
Poireau	16

EN BREF

Ravageurs communs à plusieurs cultures

Mouche oignon : 3^{ème} vol en cours.

Noctuelles terricoles : vols en cours dans le Loiret.

Noctuelle gamma : vols en cours sur le Loiret.

Asperge : risque stemphylium important.

Courgette : développement de l'oidium et présence de cladosporiose

Solanacées et concombres : risque important de maladies cryptogamiques.

Chou : risque important de maladies cryptogamiques

Légumes d'industrie

Haricot/flageolet : présence de sclérotinia et de botrytis dans les parcelles les plus avancées.

Scorsonère : nouvelle attaque de rouille blanche.

Poireau : thrips, teigne, rouille.

Bulletin rédigé par CA45 / CA41 / CA37 / Fdgdon 37 / Fredon Centre, avec les observations des Chambres d'Agriculture 41, 37, 45, Fdgdon 37, Fredon Centre, Maingourd, Conserves du blaisois, société Verte Vallée, Baby, BCO, Ferme des Arches et Ferme de la Motte.
Observateurs : Charles LEGER (SCEE JANVIER), Jérôme BROU, Christian OUSTRIC (Agralys), Jean-Pierre DESLOGES (Agralys), Laurent CHAUSSET, équipe du CCDL, réseau parcelles des adhérents du Cadran de Sologne, les producteurs de l'ADPLC, Edouard MEIGNEN (Val Bio Centre), Patrick MALIET, Paul-Henri LELUC, Yorick DUFOUR, Ferme Anthémis, Groupe Soufflet, Graines Voltz.

Directeur de publication : Jean-Pierre LEVEILLARD, Président de la Chambre régionale d'agriculture du Centre
13 avenue des Droits de l'Homme - 45921 ORLEANS

Ce bulletin est produit à partir d'observations ponctuelles. Il donne une tendance de la situation sanitaire régionale, qui ne peut pas être transposée telle quelle à la parcelle.
La Chambre régionale d'agriculture du Centre dégage donc toute responsabilité quant aux décisions prises par les agriculteurs pour la protection de leurs cultures.

Action pilotée par le Ministère chargé de l'agriculture avec l'appui financier de l'ONEMA, par les crédits issus de la redevance pour pollution diffuses attribués au financement du plan Ecophyto 2018

Ravageurs communs à plusieurs cultures

MOUCHE DE L'OIGNON

Modélisation

Elle concerne les stations suivantes : Chartres (28), Déols (36), Parçay-Meslay (37), Tour-en-Sologne (41), Férolles, Gien et Outarville (45).

D'après le modèle Swat et pour toutes les stations modélisées, les dernières pupes issues du second vol terminent leur développement. Le troisième vol se poursuit et les pontes sont en cours.

NOCTUELLES TERRICOLES ET NOCTUELLE GAMMA

Des pièges fonctionnant avec des attractifs sexuels (phéromones), spécifiques des noctuelles terricoles *Agrotis segetum* et *Agrotis ypsilon* (attractivité pour les mâles) sont suivis sur la région à St Benoît sur Loire (45), Chanteau (45) et Villedry (37).

De la même manière, des pièges à phéromones spécifiques des noctuelles gamma, *Autographa gamma*, ont été installés à Veigné, Villedry (37), Saint-Benoît-sur-Loire, Chanteau (45) et Chitenay (41).

L'utilisation de ces pièges, complémentaire de l'observation des plantes, permet de suivre le vol et éventuellement d'estimer/anticiper les variations de niveaux de populations de ces noctuelles.

N° semaine d'exposition	Semaine 29	Semaine 30	Semaine 31	Semaine 33	Semaine 34
<i>Agrotis segetum</i>					
St-Benoît-sur-Loire (45)	2	0	0	8	0
Chanteau (45)	0	0	0	0	0
Villedry (37)	0	0	0	0	0
<i>Agrotis ypsilon</i>					
St-Benoît-sur-Loire (45)	0	0	0	1	0
Chanteau (45)	0	0	0	0	0
Villedry (37)	0	0	0	0	0
<i>Autographa gamma</i>					
St-Benoît-sur-Loire (45)	0	0	0	0	2
Chanteau (45)	0	1	2	1	0
Chitenay (41)	0	0	0	0	0
Villedry (37)	0	0	0	0	0
Veigné (37)	0	1	0	0	0

Etat général

Pour cette semaine, des captures d'*Autographa gamma* ont été relevées à St-Benoît-sur-Loire (45). Ailleurs, aucune capture.

Seuil de nuisibilité

Les papillons de ces 3 espèces pondent sur un large panel de plantes cultivées. La ponte est plus ou moins importante selon le niveau d'infestation. **Seules les chenilles sont à redouter**, car elles se nourrissent des feuilles des plantes et occasionnent aussi le sectionnement des tiges (pour les *Agrotis* seulement), diminuant ainsi le rendement.

Prévision

Noctuelles terricoles (*A. segetum* et *A. ypsilon*): sur les secteurs de Chanteau (45) et Villedry (37), le risque est **nul** à **faible**. Suite aux captures de la semaine 33, le risque demeure **fort** sur le secteur de St-Benoît-sur-Loire.

Noctuelles défoliatrices : le risque est **faible** pour les secteurs de Veigné (37), **moyen** à Chanteau et **fort** à St-Benoît-sur-Loire (45).

Le vol est **en cours** sur ces différents secteurs. Les parcelles attractives, cultures avec de la végétation tendre (betterave, carotte, salade...), sont **à surveiller**.

Asperge

Composition du réseau d'observations

Culture	Type	Lieu	Stade
Asperge	Blanche	Savigny (37)	Pleine végétation
Asperge	Blanche, bio, 2 ^{ème} pousse	St-Claude-de-Diray (41)	Pleine végétation
Asperge	Blanche, 2 ^{ème} pousse	Soings-en-Sologne (41)	Pleine végétation
Asperge	Vertes, 3 ^{ème} pousse	Maslives (41)	Pleine végétation
Asperge	Verte	Tour-en-Sologne (41)	Pleine végétation

Modélisation	Indre-et-Loire	Loir-et-Cher	Loiret
Stemphyliose (Inoki)	Maulay	Tour-en-Sologne St-Léonard	Férolles

°CRIOCERES°

Etat général

Les populations de criocères sont anecdotiques. Quelques adultes ou larves restent visibles, principalement en bordure de parcelle, sur les sites infestés auparavant.

Seuil de nuisibilité

La nuisibilité est due essentiellement aux larves.

Prévision

Le risque est faible.

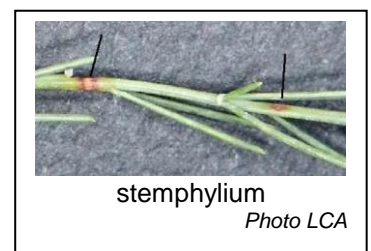
°STEMPHYLIOSE°

Etat général

Depuis le début août, la stemphyliose évolue peu. Cependant, elle fait son apparition sur des parcelles saines auparavant. Ces nouveaux symptômes correspondent à des contaminations de fin-juillet à début-août.

Prévision

Selon la modélisation, le risque de sporulation donc de nouvelles contaminations est modéré sur l'ensemble de la région.



Betteraves rouges

Composition du réseau d'observations

Culture	Type	Lieu	Stade
Betterave potagère	Eté - semis mi-avril	Gully	Racine de 5-10 cm
	Eté - semis 17 avril	Tigy	
	Conservation - semis 7 mai	Germigny-des-Prés	
	Conservation - semis 7 mai	Sigloy	
	Conservation - semis mi-mai	St Benoît	

Observations flottantes à Germigny, St Benoît, St Aignan-des-Gués et Bouzy-la-Forêt.

CERCOSPORIOSE/ALTERNARIOSE

Etat général

De très rares nouvelles taches de cercosporiose sont observées sur une parcelle à Tigy. Globalement, la situation est saine : les jeunes feuilles ne présentent aucuns symptômes. Les taches observées de cercosporiose/alternariose sont essentiellement des vestiges des attaques d'il y a quelques semaines.

Prévision

Les températures fraîches actuelles ne sont pas favorables au champignon : la maladie ne devrait pas se développer.

RHIZOMANIE

Etat général

Des symptômes de rhizomanie sont observés depuis 1 mois, avec des dégâts s'étalant d'individus isolés à parcelle totalement touchée.

Prévision

Les excès d'eau dans les parcelles rhizomaniées ont pu favoriser le développement du champignon vecteur du virus.

VIROSES

Etat général

Des symptômes de viroses ont été constatés dans quelques parcelles : ronds réguliers de moins de 1 m² de feuilles pourpres et/ou jaunes avec des ponctuations roses. La surface concernée reste très limitée avec moins de 1% de la parcelle présentant des symptômes.

Prévision

Seules les parcelles ayant été attaquées par les pucerons fin avril/début mai peuvent présenter un risque de développement de viroses. Les prévisions d'une ampleur modérée de ces viroses (corrélée au faible niveau d'infestation par les pucerons) restent d'actualité.

Courgette

Composition du réseau d'observations

Culture	Type	Lieu	Stade
Courgette	Plein champ, Bio	Ville aux dames (37)	Récolte
Courgette	Plein champ	Veigné (37)	Récolte
Courgette	Plein champ, Bio	Saint-Claude-De-Diray (41)	Floraison
Courgette	Plein champ, Bio	Chitenay (41)	Récolte
Courgette	Plein champ	Soings-en-Sologne (41)	Récolte
Courgette	Plein champ	Tour-en-Sologne (41)	Récolte
Courgette	Plein champ, Bio	Chanteau (45)	Récolte
Courgette	Plein champ	Guilly (45)	Récolte

PUCERONS

Etat général

Quelques infestations en pucerons persistent, mais globalement elles restent faibles voire nulles.

Seuil de nuisibilité

Même si le seuil de nuisibilité est mal déterminé, la présence des pucerons peut favoriser la prolifération des viroses au sein des parcelles concernées. Des colonies importantes seront préjudiciables au développement de la plante.

Prévision

Le risque de développement est faible.

CLADOSPORIOSE

Etat général

La cladosporiose est présente en Indre-et-Loire et Loir-et-Cher. Les infestations sont variables mais peuvent être localement importantes (80% des fruits atteints).

Prévision

La succession des passages pluvieux maintient des conditions favorables à ce champignon.

OÏDIUM

Etat général

L'oïdium se généralise sur toute la région. Seuls les semis tardifs restent sains pour le moment. L'intensité des attaques est variable selon les variétés et l'avancement dans la récolte.

Prévision

Le risque est important sur les parcelles en récolte, et plus particulièrement pour les variétés sensibles.

VIROSES

Etat général

Quelques symptômes (fruits gaufrés) de viroses sont observés sur une parcelle en Loir-et-Cher.

Prévision

Le risque est localisé à la parcelle.

Cultures sous abris froids et maraîchage traditionnel

Composition du réseau d'observations

		Salade	Chou	Tomate	Aubergine	Poivron	Concombre
Indre-et-Loire	conv	4	1	2	2	2	2
	bio	2		1	1		
Loir et Cher	bio		1	1	1	1	1
Loiret	conv	2	1	2	1	1	1
	bio	2	3	3	3	3	3

Indre-et-Loire		Loir-et-Cher	Loiret	
Conventionnel	Bio	Bio	Conv	Bio
Saint-Genouph	La Ville aux Dames	Blois	Saint-Benoît	Chanteau
Villandry		Chitenay	Guilly/ Tigy	Tigy
Veigné				Ouvrouer-les-Champs

Salades

Composition du réseau d'observations

Culture	Type	Lieu	Environnement	Stade
Batavia	Conv	37	Plein champ	12 F
Batavia	Conv	37	Plein champ	Proche récolte
Batavia	Conv	37	Plein champ	Pré pommaison
Batavia	Conv	37	Plein champ	Pré pommaison
Batavia	Bio	37	Plein champ	Récolte
Laitue feuille de chêne	Bio	37	Plein champ	15 F
Laitue	Conv	45	Plein champ	5 F
Laitue	Bio	45	Plein champ (sous voile)	+ 9 F
Batavia	Bio	45	Plein champ	Pré pommaison
Laitue	Conv	45	Plein champ	+ 9 F

Etat général

Les parcelles sont globalement saines.

BACTERIOSE

Etat général

Observée uniquement à Veigné (37) sur plusieurs séries de salades. Les feuilles présentent des taches humides et brunes affectant essentiellement la bordure des feuilles puis se généralisant à l'ensemble de celle-ci.

Les stades les plus avancés (proche récolte) sont les plus atteints avec 100% des plantes infestées. Pour les jeunes plantations, seules quelques salades présentent des symptômes.

Les récentes précipitations, parfois abondantes, ont été favorables au développement de la bactériose.

Prévision

Des conditions humides sont favorables.

Crucifères

Choux

Composition du réseau d'observations

Culture	Type	Lieu	Environnement	Stade
Chou de Bruxelles	Conv	37	Plein champ	20 F
Chou	Bio	45	Plein champ	Début pommaison
Chou cabus	Bio	45	Plein champ	Croissance
Chou	Bio	45	Plein champ	Croissance
Chou	Conv	45	Plein champ	Croissance

PIERIDES DE LA RAVE

Etat général

Des adultes (papillons blancs diurnes) sont observés sur quelques sites d'Indre-et-Loire et du Loiret.

Prévision

Le temps est favorable en l'absence de précipitations.

Risque faible à modéré.

MALADIES CRYPTOGAMIQUES

Etat général

Sur plusieurs sites du réseau, des maladies cryptogamiques apparaissent sur les choux en croissance. Les symptômes se concentrent essentiellement sur les feuilles basses proches du sol.

Certaines de ces maladies ont été identifiées comme à Chanteau (45) où la présence d'*Alternaria sp.* et *Mycosphaerella brassicola* a été confirmée. Sur d'autres sites comme à Tigy (45) et Blois (41), on observe de nombreuses petites criblures beige-brun et des plages jaunissantes qui se dessèchent. *Des analyses sont en cours...*

Prévision

Des conditions humides sont favorables.

Risque modéré pour les sites infestés.

PIEGEAGE DE LA MOUCHE DU CHOU

Modélisation

Le modèle SWAT (simulations à partir des stations météorologiques de Parçay-Meslay (37), Tour-en-Sologne (41), Déols (36), Outarville (45) et Férolles (45)) indique **que le 3^{ème} vol est toujours en cours sur tous les secteurs avec un risque de pontes et de larves important. Ce vol commence tout de même à faiblir sur tous les secteurs sauf à Chartres et Déols.**

Seuil de nuisibilité

10 œufs par piège par semaine.

Prévision

Risque important d'après le modèle Swat

PIEGEAGE DE LA NOCTUELLE (MAMESTRAS BRASSICAE) ET LA TEIGNE DES CRUCIFERES (PLUTELLA XYLOSTELLA)

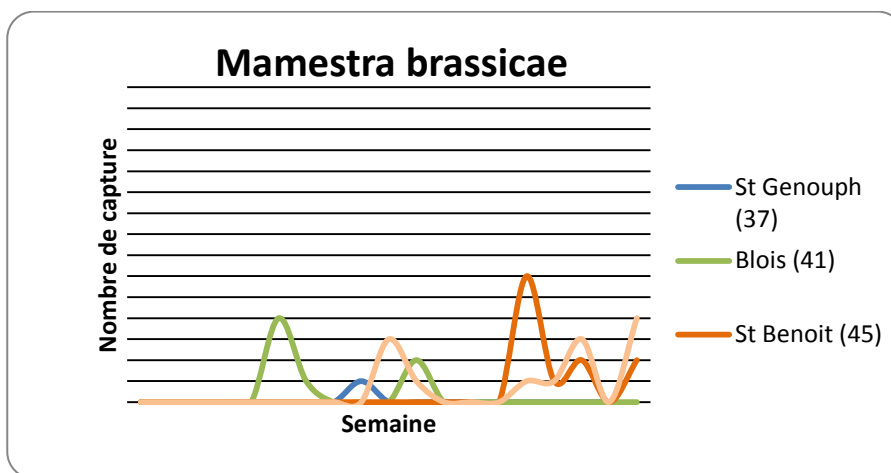
Situation du réseau de piégeage des noctuelles, teigne

		Nbre de piège Dépt 37 St-Genouph	Nbre de piège Dépt 41 Blois	Nbre de piège Dépt 45 Guilly, St Benoit/Loire et Chanteau
Noctuelles défoliatrices	<i>Mamestra brassicae</i>	1	1	2
Teigne des crucifères	<i>Plutella xylostella</i>	1	1	2

Etat général

Mamestra brassicae :

Des captures uniquement dans le Loiret (2 à St Benoit et 4 à Chanteau).

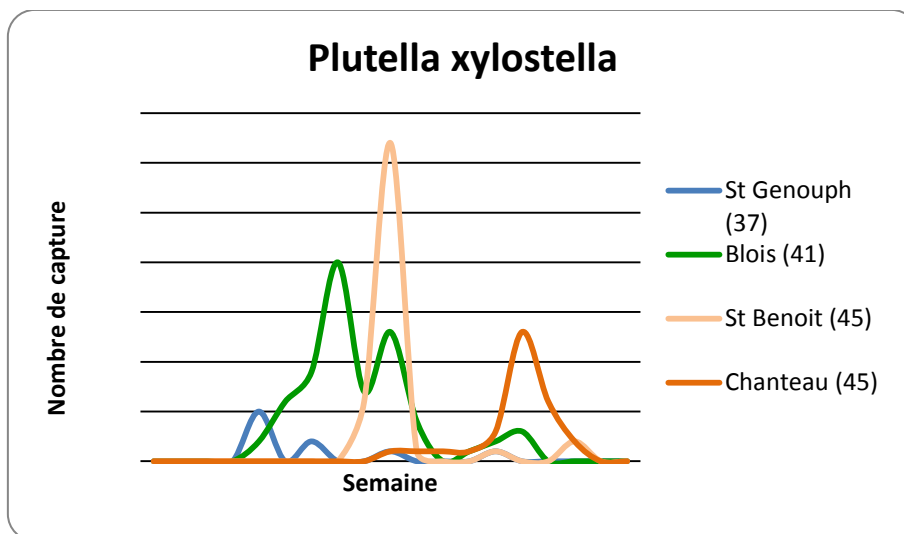


Prévision

Risque important de pontes dans le secteur du Loiret.

Teignes des crucifères :

Aucune capture cette semaine.



Prévision

Risque de pontes nul à faible.

Solanacées

Solanacées et concombres

PUCERONS SP.

Etat général

Tomate, aubergine, poivron, concombre :

La pression reste faible sur pratiquement tous les secteurs.

En général, on retrouve des individus isolés ou de petites colonies.

Actuellement, les cultures les plus touchées sont l'aubergine, le poivron et concombre. Aucun signalement concernant les tomates.

Prévision

Risque faible à modéré selon les sites.

Surveiller vos plantations et bien regarder sous les feuilles. Vérifier également la présence ou non d'auxiliaires.

ACARIENS TETRANYQUES.

Etat général

Tomate, aubergine, concombre :

Ils sont surtout présents sur aubergine et concombre. Les populations ne progressent plus du fait des températures plus fraîches et de l'humidité.

Prévision

Risque modéré

Soyez très vigilant.

THRIPS SP.

Etat général

Tomate, aubergine, poivron, concombre :

On le retrouve sur quelques sites. Sa présence est généralement faible ainsi que ses dégâts.

Prévision

Risque faible.

AUXILIAIRES

Etat général

Tomate, aubergine, poivron, concombre :

Ils restent bien présents sur les cultures. On retrouve essentiellement des chrysopes et des micro-hyménoptères.

Tomates

Composition du réseau d'observations

Culture	Type	Lieu	Environnement	Stade
Tomate	Conv	37	Sous abris	Récolte
Tomate	Conv	37	Sous abris	Récolte
Tomate	Bio	37	Sous abris	Récolte
Tomate	Bio	41	Sous abris	Récolte
Tomate	Conv	45	Sous abris	Récolte
Tomate	Conv	45	Sous abris	Récolte
Tomate	Bio	45	Sous abris	Récolte
Tomate	Bio	45	Sous abris	Récolte
Tomate	Bio	45	Sous abris	Récolte

MALADIES CRYPTOGAMIQUES

Etat général

Actuellement, on retrouve essentiellement :

- de la cladosporiose sur les sites du Loiret (Chanteau, St Benoit, Ouvrouer, Guilly). Les infestations varient de 25 à 100% des plantes atteintes avec en général, plusieurs taches par feuille.
- du mildiou, signalé à La Ville aux Dames (37) depuis plusieurs semaines et récemment à Guilly (45). Les symptômes se retrouvent aussi bien sur feuilles, tiges, fleurs et fruits verts et mûrs.
- de l'oïdium présent uniquement à Ouvrouer (45) sur 90% des pieds.

Seuil de nuisibilité

Dès la présence de symptômes.

Prévision

Risque modéré voire élevé surtout sur les cultures en milieu et fin de récolte.

PIEGEAGE DE *TUTA ABSOLUTA*

Situation du piégeage en 2014 :

En Indre-et-Loire :

1 piège *Tuta absoluta* à La Ville aux Dames.

Dans le Loir-et-Cher :

1 piège *Tuta absoluta* à Chitenay.

Dans le Loiret :

1 piège *Tuta absoluta* à Guilly.

1 piège *Tuta absoluta* à Chanteau.

Etat général

Aucune capture à ce jour.

Prévision

Risque nul.

Aubergines

Composition du réseau d'observations

Culture	Type	Lieu	Environnement	Stade
Aubergine	Conv	37	Sous abris	Récolte
Aubergine	Conv	37	Sous abris	Récolte
Aubergine	Bio	37	Sous abris	Récolte
Aubergine	Bio	41	Sous abris	Récolte
Aubergine	Bio	45	Sous abris	Récolte
Aubergine	Bio	45	Sous abris	Récolte
Aubergine	Bio	45	Sous abris	Récolte
Aubergine	Conv	45	Sous abris	Récolte

DORYPHORE

Etat général

Toujours des signalements dans le Loiret à Guilly (45), Chanteau (45) et Ouvrouer (45). Des adultes et des larves sont observés.

Aucun signalement sur les autres sites.

Prévision

Risque modéré pour ces 3 secteurs, faible ailleurs.

Poivrons

Composition du réseau d'observations

Culture	Type	Lieu	Environnement	Stade
Poivron	Conv	37	Sous abris	Récolte
Poivron	Conv	37	Sous abris	Récolte
Poivron	Bio	37	Sous abris	Récolte
Poivron	Bio	41	Sous abris	Récolte
Poivron	Bio	45	Sous abris	Proche récolte
Poivron	Bio	45	Sous abris	Récolte
Poivron	Bio	45	Sous abris	Récolte
Poivron	Conv	45	Sous abris	Récolte

Etat général

Bon état sanitaire.

Concombres

Composition du réseau d'observations

Culture	Type	Lieu	Environnement	Stade
Concombre	Conv	37	Sous abris	Récolte
Concombre	Conv	37	Sous abris	8 F
Concombre	Bio	41	Sous abris	Récolte
Concombre	Bio	45	Sous abris	Récolte
Concombre	Bio	45	Sous abris	Récolte
Concombre	Bio	45	Sous abris	Récolte
Concombre	Conv	45	Sous abris	Récolte

MALADIES CRYPTOGAMIQUES

Actuellement, on retrouve essentiellement :

- du mildiou, signalé à Villandry (37) depuis 2 semaines et récemment à Guilly (45) avec 100% des plantes atteintes.
- de l'oïdium présent à Villandry (37) et Veigné (37).
- de la sclérotionise observée uniquement à Ouvrouer sur 20% des pieds.
- de la pourriture grise (*B.cinerea*) présent à Villandry sur environ 10% des pieds.

Seuil de nuisibilité

Dès la présence de symptômes.

Prévision

Risque modéré voire élevé surtout sur les cultures en milieu et fin de récolte.

Légumes d'Industrie

Haricot/Flageolet
Composition du réseau d'observations

Au total, 16 parcelles ont été observées :

Culture	Type	Lieu	Stade
Flageolet	Industrie	Prénouvellon (41)	Grossissement grains
		Oinville St Liphard (28)	
		Gaubert (28)	
		Villepion (28)	Début formation grains
		Mérouville (28)	
		Le Mée (28)	
Ozoir le Breuil (28)		Formation gousses	
Haricot		Ohé (28)	Proche récolte
		Terminiers (28)	
		Chateaudun (28)	Filets
		St Cloud en Dunois (28)	
		Sancheville (28)	Formation aiguillettes
	Ohé (28)		
	Patay (45)		
	Sancheville (28)	Boutons verts	
Acclainville (28)			

PYRALE DU MAÏS
Etat général

Seules les parcelles situées à Sancheville et Acclainville comptent respectivement 3 et 1 pyrales capturées cette semaine. Voir tableau ci-dessous :

Parcelle	Nombre de pyrales capturées								Total
	Sem. 28	Sem. 29	Sem. 30	Sem. 31	Sem. 32	Sem. 33	Sem. 34	Sem. 35	
Tournois	3	0	0	0	3	1	1	Récolté	8
Epieds en Beauce	6	17	5	0	1	0	0	Récolte	29
Prénouvellon	12	31	0	2	1	0	0	0	46
Terminiers	-	10	3	4	1	1	0	0	19
Gaubert	-	7	15	7	3	0	0	0	32
Villepion	-	2	7	2	3	0	0	0	14
St Cloud en Dunois	-	7	0	1	0	0	0	0	8
Ozoir le Breuil	-	-	-	8	3	1	0	0	12
Patay	-	-	-	4	0	0	0	0	4
Sancheville	-	-	-	3	9	3	0	3	18
Mérouville	-	-	-	0	0	1	0	0	1
Ohé	-	-	-	-	0	1	0	0	2
Chateaudun	-	-	-	-	0	0	2	0	2
Acclainville	-	-	-	-	-	-	0	1	1



*Photos ci-dessus : pyrale du maïs (Ostrinia nubilalis) piégée sur plaque engluée.
(Photo Charlotte Lafon CA45)*

Seuil de nuisibilité

Le stade de sensibilité du haricot/flageolet au ravageur va du stade bouton jusqu'à quelques jours avant la récolte.

Seuil de nuisibilité : dès la 1^{ère} capture.

Prévision

Les conditions climatiques de ce début de semaine sont défavorables aux vols de pyrales.

Le ravageur reste néanmoins présent sur le secteur de Sancheville/Acclainville : maintenir la vigilance pour les parcelles ayant atteint le stade bouton.

Le risque est à gérer à la parcelle, il est donc vivement recommandé de placer un piège dans la parcelle dès le stade bouton afin d'estimer l'intensité de la pression du ravageur sur la culture.

NOCTUELLE HELIOTHIS (HELICOVERPA ARMIGERA)

Etat général

Un réseau de piégeage est en place sur les 3 départements suivis :

- Eure-et-Loir : Ohé (Viabon), Ozoir-le-Breuil, Terminiers, Sancheville ;
- Loir-et-Cher : Prénouvellon ;
- Loiret : Epieds-en-Beauce.

Aucune capture n'a été enregistrée cette semaine.

Prévision

Les conditions fraîches et pluvieuses de ces derniers jours sont défavorables à une migration du papillon (depuis le Sud).

Le risque est faible.

BOTRYTIS ET SCLEROTINIA

Etat général

Sur les parcelles de haricots approchant de la récolte (Terminiers, Ohé), environ 20% des plantes présentent des traces de sclérotinia.

Du botrytis est présent sur 2 parcelles du réseau, situées à Terminiers et Le Mée, avec respectivement 15% et 1% des plantes présentant des symptômes.

Stade de sensibilité et facteurs favorables

Le stade de sensibilité du haricot à ces maladies débute dès le stade bouton vert, et dure jusqu'à la récolte. La contamination a lieu par les pétales pour le sclérotinia ; par les pétales et par les blessures occasionnées au feuillage pour le botrytis. La période à risque de contamination dure tant qu'il y a des fleurs mais pas après.

Pour se développer, ces maladies nécessitent des températures comprises entre 15 et 25°C, ainsi qu'une forte hygrométrie. Les parcelles à fortes densités de végétation, mal aérées, ou versées constituent des facteurs favorables au développement du botrytis et du sclérotinia.

Prévision

Les conditions climatiques actuelles (températures plutôt fraîches, hygrométrie importante) sont favorables au développement des maladies.

Le risque de voir ces maladies se développer sur des parcelles ayant dépassé le stade bouton blanc est donc moyen à fort (risque accentué pour les parcelles dont les inter-rangs sont en cours de fermeture, et pour les parcelles versées).

Scorsonère

Composition du réseau d'observations

Au total, 8 parcelles ont été observées :

Culture	Type	Lieu	Stade
Scorsonère	Industrie	Tigy	Couverture inter-rang
		St Denis de l'Hôtel	
		St Benoit sur Loire	
		Bray en Val	
		Sandillon	
		Sully sur Loire	
		Férolles	
		St Martin d'Abbat	

ROUILLE BLANCHE

Pustules de rouille blanche sur scorsonère (photo : Charlotte Lafon, CA 45).



Etat général

De nouvelles pustules de rouilles blanches sont observées dans les parcelles de St Denis de l'Hôtel, St Benoit sur Loire, Bray en Val et Sully sur Loire, signe de nouvelles contaminations.

Stade de sensibilité et conditions favorables

La rouille blanche est une maladie fréquente sur végétation jeune, sur laquelle elle se développe à la faveur de conditions fraîches et humides. Elle est généralement stoppée dès les premières chaleurs estivales.

Bien que rares, les fortes attaques de rouilles blanche peuvent conduire à une destruction du feuillage.

Prévision

Les conditions climatiques sont favorables à l'évolution de la rouille blanche. Surveillez vos parcelles.

ALTERNARIA

Etat général

Des traces d'alternaria sont observées sur la totalité des parcelles du réseau.

Un foyer est observé sur la parcelle située à Tigy (dans lequel environ 60% des plantes présentent des symptômes).

Facteurs favorables

Le développement de l'alternaria est favorisé par des conditions chaudes et humides. La maladie peut également se développer à partir d'anciennes pustules de rouille blanche.

Prévision

Les conditions climatiques actuelles ne sont pas très favorables à l'évolution de la maladie (températures trop fraîches). Cependant, la maladie est observée dans les parcelles, se développant à partir de pustules de rouille blanche ou autres blessures sur feuilles.

Le risque peut être considéré comme faible à moyen.

OïDIUM

Etat général

Plusieurs foyers d'oïdium ont été observés sur deux parcelles situées à St Denis de l'Hôtel.

Facteurs favorables

L'oïdium est favorisé par des conditions climatiques chaudes et sèches. Le duvet blanc grisâtre (ne pas confondre avec la pruine naturelle de la culture) perturbe l'alimentation hydrique et peut conduire à un blocage de la croissance.

Prévision

Les conditions climatiques actuelles (températures fraîches, précipitations), sont défavorables à l'évolution de la maladie.

Le risque est donc faible à moyen.

Poireau

Composition du réseau d'observations

Culture	Type	Lieu	Stade
Poireau	Plantation	Villandry (37)	Grossissement
Poireau	Plantation, Bio	Ville-aux-dames (37)	Grossissement
Poireau	Plantation, Bio	Blois (41)	Grossissement
Poireau	Plantation	Contres (41)	Grossissement
Poireau	Plantation, Bio	Saint-Claude-de-Diray	Grossissement
Poireau	Plantation	Soings-en-Sologne (41)	Grossissement
Poireau	Plantation	Tour-en-Sologne (41)	Grossissement
Poireau	Plantation, Bio	Chanteau(45)	Grossissement
Poireau	Plantation	Jargeau (45)	Grossissement
Poireau	Plantation	St Benoit-sur-Loire (45)	Grossissement
Poireau	Plantation	Guilly (45)	Grossissement

Piégeage	Indre-et-Loire	Loir-et-Cher	Loiret
Thrips	Villandry	Tour-en-Sologne	St Benoit-sur-Loire
Teigne	Villandry Ville-aux-Dames	Contres Soings-Chemery Blois	Jargeau St Benoit Chanteau

Modélisation	Indre-et-Loire	Loir-et-Cher	Loiret
Thrips (Inoki)	Fondettes	Tour-en-Sologne	Boisseaux
Rouille (Inoki)	Maulay	St-Léonard	Férolles

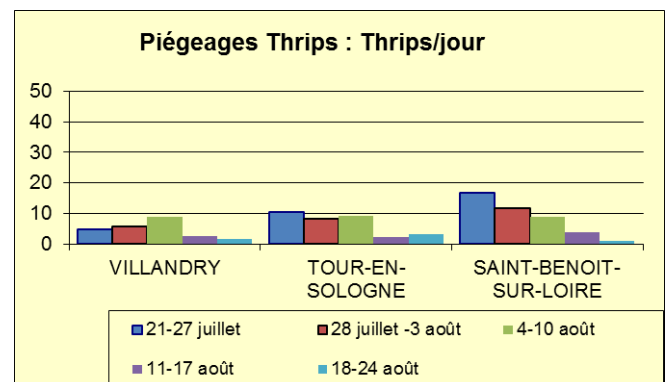
°THRIPS°

Etat général

Au sein du réseau de piégeage, la baisse des vols se poursuit. Malgré tout, la présence de thrips au sein des poireaux reste importante sur beaucoup de parcelles, ceci sur l'ensemble de la région.

Seuil de nuisibilité

Le seuil de captures sur les pièges chromatiques de 10 thrips/plaque/jour n'est plus atteint. Le seuil sur nombre de plantes (50% des plantes) est atteint sur plusieurs sites.



Prévision

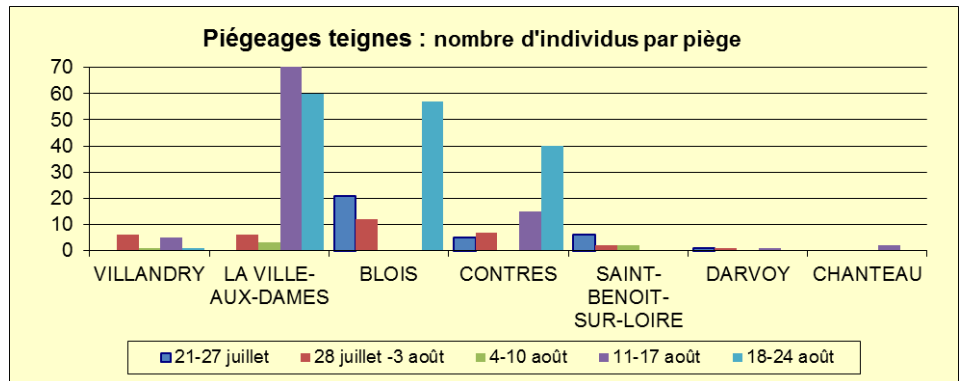
Les conditions météorologiques actuelles sont peu favorables à leur développement.

TEIGNE

Etat général

Les nouvelles infestations sont faibles pour le moment.

Au sein du réseau de piégeages (adultes), les captures sont en augmentation sur l'Indre-et-Loire et le Loir-et-Cher.



Seuil de nuisibilité

Il est atteint à la sortie des premières larves.

Prévision

Des nouvelles sorties de larves devraient intervenir en Indre-et-Loire et en Loir-et-Cher.

ROUILLE

Etat général

La rouille est observée sur plusieurs parcelles sur l'ensemble de la région. Pour le moment, elle se cantonne principalement sur des variétés sensibles.

Prévision

Le risque de nouvelles sorties est moyen à important, notamment sur les variétés sensibles.

ALTERNARIOSE ET TACHES BLANCHES

Etat général

Quelques taches d'alternaria (violacées) et quelques taches blanches (stemphyliose...) sont observées en Indre-et-Loire et Loir-et-Cher. Les infestations sont faibles.

Prévision

Les conditions météorologiques actuelles sont favorables à ces champignons.



Abonnez-vous **gratuitement**
aux BSV de la région Centre
<http://bsv.centre.chambagri.fr>

