

## sommaire

<b>Ravageurs communs à plusieurs cultures.....</b>	<b>2</b>
<b>Asperge.....</b>	<b>4</b>
<b>Betteraves rouges.....</b>	<b>6</b>
<b>Courgette.....</b>	<b>7</b>
<b>Cultures sous abris froids et maraîchage traditionnel.....</b>	<b>8</b>
Salades.....	8
Crucifères.....	8
Solanacées.....	11
Concombres.....	13
<b>Légumes d'industrie.....</b>	<b>14</b>
Pois de conserve.....	14
Haricot/Flageolet.....	17
Scorsonère.....	17
<b>Oignon – échalote et pomme de terre primeur.....</b>	<b>19</b>
Oignon-échalote.....	19
Pomme de terre primeur.....	20
<b>Ombellifères.....</b>	<b>25</b>
Carotte, céleri, cerfeuil, persil.....	25
<b>Poireau.....</b>	<b>27</b>

### EN BREF

#### **Ravageurs communs à plusieurs cultures**

Mouche oignon : 2<sup>ème</sup> vol en cours

Mouche des semis : vol en cours.

Noctuelles terricoles : risque nul.

Noctuelle gamma : vols en cours sur le Loiret.

#### **Asperge** :

Risque stemmphylium en hausse, criocères en nombre variable selon les parcelles.

#### **Courgette** :

Augmentation des pucerons en plein-champ, cladosporiose en Loir-et-Cher.

#### **Cultures sous abris froids et maraîchage traditionnel** :

Solanacées : attention aux acariens tétranyques.

#### **Légumes d'industrie**

Pois de conserve : présence de sclérotinia (sur gousse) sur parcelles approchant de la récolte. Présence de tordeuses.

Haricot/flageolet : quelques pucerons noirs observés.

Scorsonère : rouille blanche observée en faible quantité sur la moitié des parcelles du réseau.

#### **Oignon – échalote et pomme de terre primeur**

Oignon : taches sporulantes dans le Loiret et l'Eure-et-Loir.

Pomme de terre primeur :

- doryphore :

- Modélisation mildiou **Poireau** :

Vol de thrips important, présence de graisse et de rouille.

Bulletin rédigé par CA45 / CA41 / CA37 / Fdgdon 37 / Fredon Centre, avec les observations des Chambres d'Agriculture 41, 37, 45, Fdgdon 37, Fredon Centre, Maingourd, Conserves du blaisois, société Verte Vallée, Baby, BCO, Ferme des Arches et Ferme de la Motte.  
Observateurs : Charles LEGER (SCEE JANVIER), Jérôme BROU, Christian OUSTRIC (Agralys), Jean-Pierre DESLOGES (Agralys), Laurent CHAUSSET, équipe du CCDL, réseau parcelles des adhérents du Cadran de Sologne, les producteurs de l'ADPLC, Edouard MEIGNEN (Val Bio Centre), Patrick MALIET, Paul-Henri LELUC, Yorick DUFOUR, Ferme Anthémis, Groupe Soufflet, Graines Voltz.

Directeur de publication : Jean-Pierre LEVEILLARD, Président de la Chambre régionale d'agriculture du Centre  
13 avenue des Droits de l'Homme – 45921 ORLEANS

Ce bulletin est produit à partir d'observations ponctuelles. Il donne une tendance de la situation sanitaire régionale, qui ne peut pas être transposée telle quelle à la parcelle.  
La Chambre régionale d'agriculture du Centre dégage donc toute responsabilité quant aux décisions prises par les agriculteurs pour la protection de leurs cultures.

Action pilotée par le Ministère chargé de l'agriculture avec l'appui financier de l'ONEMA, par les crédits issus de la redevance pour pollution diffuses attribués au financement du plan Ecophyto 2018

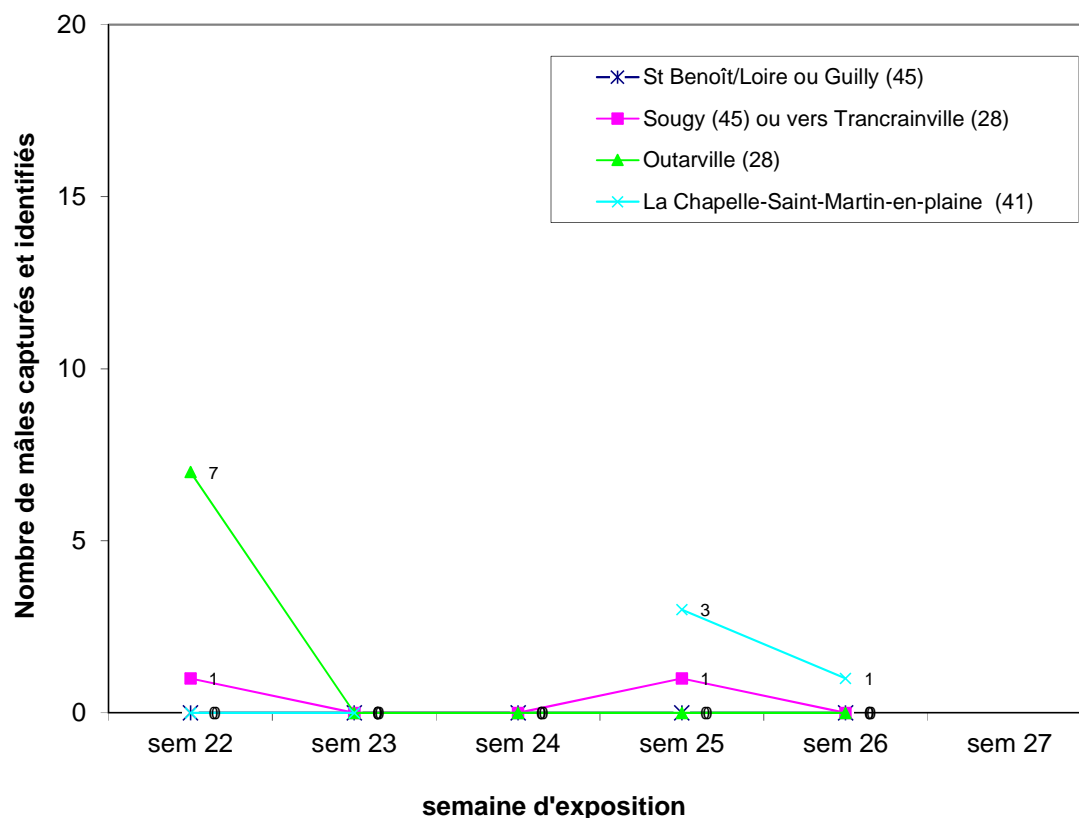
## Ravageurs communs à plusieurs cultures

### MOUCHE DE L'OIGNON

#### Composition du réseau de piégeage

- Sougy (45)
- Outarville (45)
- Guilly (45)
- La Chapelle-Saint-Martin-en-plaine (41).

#### Evolution des captures de la mouche de l'oignon 2014 (*Delia antiqua*)



#### Etat général

Des captures uniquement pour le site de la Chapelle-Saint-Martin-en-Plaine (41).

#### Modélisation

D'après le modèle swat, l'activité de vol ainsi que les pontes et les larves ont repris sur tous les secteurs des stations modélisées : Chartres (28), Déols (36), Parçay-Meslay (37), Tour-en-Sologne (41), Férrolles, Gien et Outarville (45).

Une grande partie de la population de mouche est encore au stade nymphose.

#### Seuil de nuisibilité

La mouche de l'oignon est surtout dommageable sur jeunes plantes d'allium. Elle favorise aussi l'installation de pourritures attirant d'autres diptères saprophages (attirés par les matières végétales en voie de décomposition). Ces dégâts ne sont parfois visibles qu'à la récolte.

#### Prévision

Le risque est **faible** à **modéré** pour toutes les jeunes cultures d'allium dans la région.

## MOUCHE DES SEMIS

### Etat général

La mouche des semis est capturée, en très faible quantité, uniquement sur les sites de Sougy (45) et La Chapelle Saint Martin (41).

### Seuil de nuisibilité

La mouche des semis, *Delia platura*, possède une très large gamme de plantes hôtes et est surtout dommageable sur jeunes plantes, entraînant des pourritures et une destruction partielle à totale des semis. Adultes, les femelles sont surtout attirées par des sols récemment travaillés (terre fine), riches en matières organiques et humides. Ce qui conditionne l'importance de la population larvaire et donc les dégâts associés à cette mouche.

### Prévision

Le risque est **faible** compte tenu des prévisions météorologiques pour les 3 prochains jours.

## NOCTUELLES TERRICOLES ET NOCTUELLE GAMMA

Des pièges fonctionnant avec des attractifs sexuels (phéromones), spécifiques des noctuelles terricoles *Agrotis segetum* et *Agrotis ipsilon* (attractivité pour les mâles) ont été mis en place sur la région, à St Benoît sur Loire (45), Chanteau (45), La Chapelle-St-Martin-en-Plaine (41), Villandry (37).

De la même manière, des pièges à phéromones spécifiques des noctuelles gamma, *Autographa gamma*, ont été installés à St Genouph, Villandry (37), Saint Benoît sur Loire, Chanteau (45) et Chitenay (41).

L'utilisation de ces pièges, complémentaire de l'observation des plantes, permet de suivre le vol et éventuellement d'estimer/anticiper les variations de niveaux de populations de ces noctuelles.

	Semaine 23	Semaine 24	Semaine 25	Semaine 26
<b><i>Agrotis segetum</i></b>				
St-Benoît-sur-Loire (45)	0	0	0	0
Chanteau (45)	0	0	0	0
La-Chapelle-St-Martin-en-plaine (41)	-	-	-	-
Villandry (37)	0	0	0	0
<b><i>Agrotis ipsilon</i></b>				
St-Benoît-sur-Loire (45)	0	0	0	0
Chanteau (45)	0	0	0	0
Villandry (37)	0	0	0	0
<b><i>Autographa gamma</i></b>				
St-Benoît-sur-Loire (45)	0	0	0	0
Chanteau (45)	0	0	0	<b>1</b>
Chitenay (41)	0	0	-	0
Villandry (37)	0	0	0	0
Veigné (37)	0	<b>1</b>	0	0

### Etat général

Pour cette semaine, pas de capture d'*Agrotis sp.* pour l'ensemble des pièges. Une capture relevée à Chanteau pour *Autographa gamma*.

### Seuil de nuisibilité

Les papillons de ces 3 espèces pondent sur un large panel de plantes cultivées. La ponte est plus ou moins importante selon le niveau d'infestation. **Seules les chenilles sont à**

**redouter**, car elles se nourrissent des feuilles des plantes et occasionnent aussi le sectionnement des tiges (pour les Agrotis seulement), diminuant ainsi le rendement.

### Prévision

Le risque est **nul** pour les noctuelles terricoles.

Pour les noctuelles défoliatrices, le risque est :

- **faible** sur le secteur de Chitenay (41) car une capture a été observée la semaine 21.
- **moyen** pour le secteur de Veigné (37) car, de même, une capture a été relevée en semaine 24.
- **fort** pour le secteur de Chanteau (45).

Le vol est **en cours** sur ces différents secteurs. Les parcelles attractives, cultures jeunes avec de la végétation (pomme de terre, betterave, carotte,...) sont **à surveiller**.

## Asperge

### Composition du réseau d'observations

Culture	Type	Lieu	Stade
Asperge	Blanche	Savigny (37)	Végétation, floraison
Asperge	Blanche, bio, 2 <sup>ème</sup> pousse	St Claude-de-Diray (41)	Végétation, floraison
Asperge	Blanche, 2 <sup>ème</sup> pousse	Soings-en-Sologne (41)	Végétation, floraison
Asperge	Vertes, 3 <sup>ème</sup> pousse	Maslives (41)	Végétation, floraison
Asperge	Verte	Tour-en-Sologne (41)	Végétation, floraison
Asperge	Verte	Talcy (41)	Végétation, floraison
Asperge	Blanche	Darvoy (45)	Végétation, floraison
Asperge	Blanche	Darvoy (45)	Végétation, floraison

Piégeage	Indre-et-Loire	Loir-et-Cher	Loiret
Mouche de l'asperge	Savigny	Tour-en-Sologne	Darvoy

Modélisation	Indre-et-Loire	Loir-et-Cher	Loiret
Stemphyliose (Inoki)	Maulay	Tour-en-Sologne St-Léonard	Férolles

### MOUCHE DE L'ASPERGE (*PLATYPAREA POECILOPTERA*)

Cette mouche pond sur la pointe de l'asperge. L'asticot creuse une galerie dans la tige qui provoque son dessèchement en juin ou début juillet.

#### Etat général

Aucune mouche n'est capturée au sein du réseau de piégeage.

Les dégâts observés en culture sont anecdotiques.

Piégeage	Savigny	Tour-en-Sologne	Darvoy
2-8 juin	Absence	Absence	Absence
9-15 juin	Absence	Absence	Absence
16-22 juin	Absence	Absence	Absence
23-28 juin	Absence	Absence	Absence

### Seuil de nuisibilité

Le seuil est atteint dès la constatation de sa présence. La période sensible pour la plante se situe entre le stade pointe et le stade début de ramification. Ce stade est dépassé sur la plupart des parcelles.

### Prévision

En raison du stade des asperges, le risque diminue fortement.

## °CRIOCERES°

### Etat général

Les criocères restent présents sur l'ensemble de la région. Toutefois, l'infestation est très variable (0 à 70% des plantes atteintes) d'une parcelle à l'autre. Tous les stades (adultes, œufs, larves) sont observés.



Criocère pontes  
Photo LCA



Criocère larves  
Photo LCA

### Seuil de nuisibilité

La nuisibilité est due essentiellement aux larves à partir du stade ramification. Ce stade est atteint.

### Prévision

Le risque reste important sur toutes les parcelles en végétation.

## °STEMPHYLIOSE°

### Etat général

La stemphyliose est observée en Loir-et-Cher. Elle est présente essentiellement sur des 2ème ou 3ème pousses (démarrage précoce de végétation).

### Prévision

Selon la modélisation, le risque de sporulation devient important en Indre-et-Loire sur les 2ème pousses (végétation développée). Il est important dans le Loiret et le Loir-et-Cher sur l'ensemble des parcelles.

## Betteraves rouges

### Composition du réseau d'observations

Culture	Type	Lieu	Stade
Betterave potagère	Primeur – semis mi-mars	Ouzouer sur Trézée	Proche récolte
	Primeur – semis mi-mars	Sigloy	
	Primeur – semis fin mars	Sigloy	Inter-rangs recouverts
	Été - semis mi-avril	Guilly	Recouvrement de l'inter-rang en cours
	Été – semis 17 avril	Tigy	
	Été – semis 23 avril	Allones	
	Conservation – semis 1er mai	Ouzouer sur Trézée	Racine de 5-10 cm
	Conservation – semis 7 mai	Germigny des Prés	
	Conservation – semis 7 mai	Sigloy	8 feuilles
Conservation – semis mi-mai	St Benoît	Recouvrement de l'inter-rang en cours	

Observations flottantes à Germigny et St Benoît : stades 6 feuilles à recouvrement de l'inter-rang en cours

### VIROSES

#### Etat général

On relève les mêmes ronds de viroses que les semaines précédentes dans des parcelles primeurs : on ne note pas d'évolution, leur étendue reste circonscrite sur une surface limitée.

#### Prévision

Seules les parcelles ayant été attaquées par les pucerons fin avril/début mai peuvent présenter un risque de développement de viroses. Les prévisions d'une ampleur modérée de ces viroses (corrélée au faible niveau d'infestation par les pucerons) restent d'actualité.

### PEGOMYIES

#### Etat général

Des dégâts de pegomyies sont observés dans quelques parcelles. Le niveau d'infestation reste faible, n'excédant pas 5% de plantes avec des feuilles présentant des mines.

#### Prévision

Les dommages causés restent minimes ; passé le stade 6 feuilles, ce ravageur ne présente plus aucune nuisibilité.

### FONTE DE SEMIS

#### Etat général

La situation générale semble être revenue vers un état sain : sur les parcelles du réseau d'observations, il n'y a pas de dégâts supplémentaires.

#### Prévision

Les conditions sèches qui ont suivi les gros orages du 9 juin ont permis d'assainir les sols. Attention tout de même aux parcelles qui se sont montrées très sensibles aux fontes de semis, des précipitations seraient annoncées à partir de vendredi et pourraient durer sur plusieurs jours.

## CERCOSPORIOSE/ALTERNARIOSE

### Etat général

Il n'y a pas de nouvelles attaques de cercosporiose et d'alternariose constatées cette semaine : les taches observées correspondent aux quelques anciens foyers de maladies. Les jeunes feuilles sont saines.

### Prévision

Les précipitations annoncées à partir de vendredi vont créer des conditions d'hygrométrie favorables au champignon. Néanmoins, les températures pourraient être un facteur limitant puisqu'elles devraient redescendre autour de 20°C en fin de semaine (optimum de germination et sporulation de *Cercospora beticola* : 25-30°C).

## Courgette

### Composition du réseau d'observations

Culture	Type	Lieu	Stade
Courgette	Abri, Bio	Chanteau (45)	Récolte
Courgette	Abri	Guilly (45)	Récolte
Courgette	Plein-champ, Bio	La-Ville-aux-Dames (37)	Début de récolte
Courgette	Plein-champ	Veigné (37)	Début de récolte
Courgette	Plein-champ, Bio	Chitenay (41)	Récolte
Courgette	Plein-champ	Soings-en-Sologne (41)	Début de récolte
Courgette	Plein-champ	Tour-en-Sologne (41)	6 <sup>ème</sup> feuille
Courgette	Plein-champ, Bio	Chanteau (45)	Début de récolte
Courgette	Plein-champ	Saint-Benoît-sur-Loire (45)	Début de récolte

## PUCERONS

### Etat général

Toujours très présents sous abris, les pucerons augmentent en plein-champs pour atteindre localement un taux d'infestation important, ceci quel que soit le secteur.

### Seuil de nuisibilité

Même si le seuil de nuisibilité est mal déterminé, la présence des pucerons peut favoriser la prolifération des viroses au sein des parcelles concernées. Des colonies importantes seront préjudiciables au développement de la plante.

### Prévision

Le risque, important sous abris, augmente en plein-champ.

## CLADOSPORIOSE

### Etat général

La cladosporiose est apparue en Loir-et-Cher Les infestations peuvent être importantes (90% des fruits).

### Prévision

Le risque est important en raison de la succession des passages pluvieux.

## OÏDIUM

### Etat général

Les infestations restent limitées aux abris.

### Prévision

Sous abri, le risque est moyen à fort selon la sensibilité variétale. Il est faible en plein-champ.

## Cultures sous abris froids et maraîchage traditionnel

### Composition du réseau d'observations

		Salade	Chou	Tomate	Aubergine	Poivron	Concombre
Indre-et-Loire	conv	3	2	2	2	2	2
	bio						
Loir-et-Cher	bio	1	1	1	1	1	1
Loiret / Cher	conv	1	1	2	1	1	1
	bio	4	2	3	3	3	3

Indre-et-Loire		Loir-et-Cher	Loiret	
Conventionnel	Bio	Bio	Conv	Bio
Saint-Genouph		Blois	Saint-Benoît	Chanteau
Villandry		Chitenay	Gully	Tigy
Veigné				Ouvrouer-les-Champs

## Salades

### Composition du réseau d'observations

Culture	Type	Lieu	Environnement	Stade
Laitue	Conv	37	Plein champ	Pommaison
Batavia	Conv	37	Plein champ	15 F
Batavia	Conv	37	Plein champ	5 F
Laitue	Bio	41	Plein champ	Proche récolte
Laitue	Conv	45	Plein champ	4 F
Batavia	Bio	45	Plein champ	Proche récolte
Laitue	Bio	45	Plein champ	Récolte
Laitue	Bio	45	Plein champ	6 F
Laitue	Bio	45	Plein champ	5 F

### Etat général

Les parcelles sont saines.

## Crucifères

### Choux

### Composition du réseau d'observations

Culture	Type	Lieu	Environnement	Stade
Chou fleur	Conv	37	Plein champ	4 F
Chou fleur	Conv	37	Plein champ	7 F
Chou	Bio	41	Plein champ voilé	8 F
Chou	Bio	45	Plein champ voilé	6 F
Chou cabus	Bio	45	Plein champ	4 F
Chou	Conv	45	Plein champ	Proche récolte



## ALTISES

### Etat général

Elles sont présentes sur la majorité des sites avec des infestations importantes dans les secteurs de St Genouph (37) et Veigné (37) où l'on dénombre facilement plus de 10 individus par pied (tout stade confondu). Ailleurs, la pression est plus faible avec une moyenne de 1 à 5 altises par pieds.

A noter : certaines parcelles sous voile jusqu'à présent protégées commencent à être infestées d'altises.

### Prévision

Avec la persistance d'un temps sec et des températures de saison, l'activité des altises se poursuit.

**Risque modéré à élevé.**

*Surveiller en priorité les jeunes plantations.*

## PUCERONS SP.

### Etat général

Ils sont détectés à Veigné (37). Les niveaux de populations restent faibles (entre 10 et 20 individus par pied) grâce à la présence de nombreux auxiliaires (hyménoptères et coccinelles).

### Prévision

Les conditions sont favorables.

**Risque faible à modéré sur les secteurs infestés.**

*Surveiller en priorité les jeunes plantations et la présence d'auxiliaires.*

## PIEGEAGE DE LA MOUCHE DU CHOU

### Modélisation

Le modèle SWAT (simulations à partir des stations météorologiques de Parçay-Meslay (37), Tour-en-Sologne (41), Déols (36), Outarville (45) et Férolles (45)) indique **que le 2<sup>ème</sup> vol est toujours en cours sur tous les secteurs. Sur certains secteurs précoces (Parçay Meslay, Tour en Sologne), des larves commencent à entrer en pupaison indiquant la fin prochaine du 2<sup>ème</sup> vol.**

### Piégeage feutrine

		S 11 - S14	S15	S16	S17	S18	S19	S20	S21	S22	S23	S24	S25	S26	S27
Indre et Loire	Villandry / Veigné	0	0	/	0	0	/	/	/	/	/	/	/	/	0
	Saint-Genouph	0	3	4.2	4	1.2	1.3	1.3	0	0	0	/	/	/	0
Loiret	Ouvrouer- les-Champs /		0	/	0	/	0	0	0	0	0	/	0	0	0.4
	St Benoît-sur-Loire	0	0	2.6	1.3	0	/	/	0	2.8	0	3.7	12.8	0.4	0.9
Loir et Cher	Tour-en-Sologne		0	0	0	/	/	/	/	/	/	/	/	/	/

### Etat général

Les pontes restent très faibles dans le Loiret et nulles en Indre et Loire.

### Seuil de nuisibilité

10 œufs par piège par semaine. Le seuil n'est pas atteint pour St Benoit et Guilly.

### Prévision

**Risque faible à modéré.**

## PIEGEAGE DE LA NOCTUELLE (*MAMESTRAS BRASSICAE*) ET LA TEIGNE DES CRUCIFERES (*PLUTELLA XYLOSTELLA*)

### Situation du réseau de piégeage des noctuelles, teigne et mineuse de la tomate

		Nbre de pièges Dépt 37 St-Genouph	Nbre de pièges Dépt 41 Blois	Nbre de pièges Dépt 45 Guilly, St Benoit et Chanteau
Noctuelles défoliatrices	<i>Mamestra brassicae</i>	1	1	2
Teigne des crucifères	<i>Plutella xylostella</i>	1	1	2

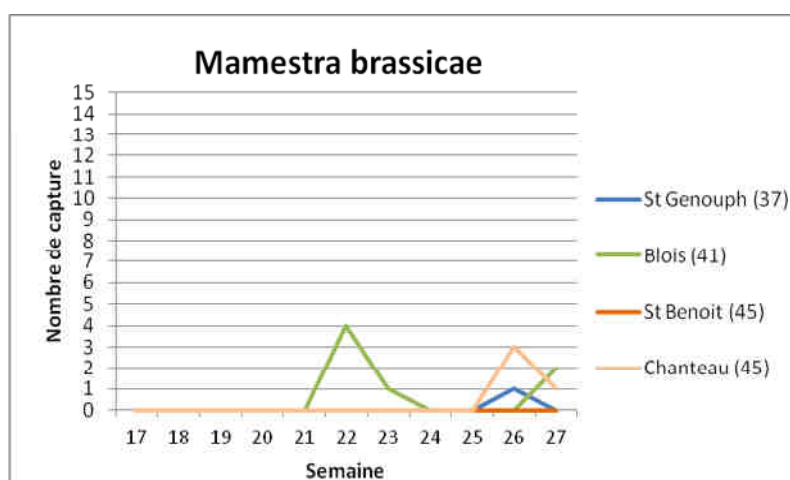
#### Etat général

#### ***Mamestra brassicae* :**

Quelques captures à Blois (41) et Chanteau (45).

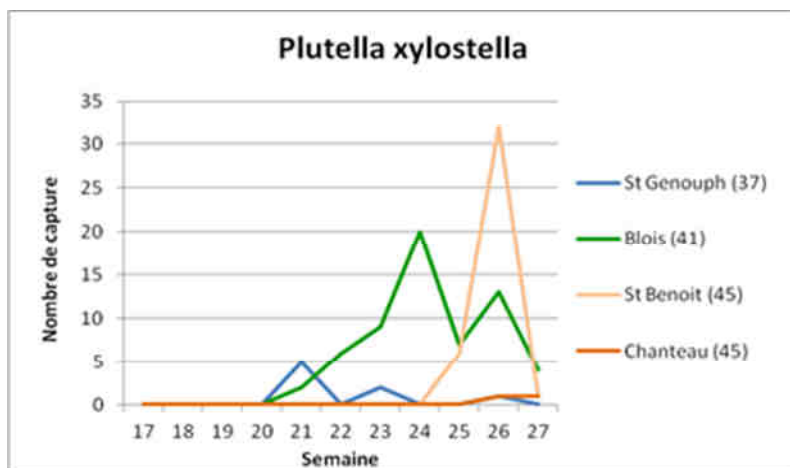
#### Prévision

**Risque de pontes dans ces 2 secteurs.**



#### ***Teignes des crucifères :***

Les captures se généralisent à l'ensemble des sites mais sont très faibles cette semaine.



#### Prévision

**Risque de pontes faible sur la plupart des sites.**

## Solanacées

### Solanacées et concombres

#### PUCERONS SP.

##### Etat général

##### **Tomate, aubergine, poivron, concombre :**

Présence hétérogène selon les sites et les cultures. Les colonies varient de quelques individus à de fortes populations selon la présence d'auxiliaires (lâchers ou naturels) et/ ou de traitement.

##### Prévision

##### **Risque élevé.**

*Surveiller vos plantations et bien regarder sous les feuilles. Vérifier également la présence ou non d'auxiliaires.*

#### ACARIENS TETRANYQUES.

##### Etat général

##### **Tomate, aubergine, poivron, concombre :**

Ils sont surtout présents sur aubergine et concombre. Ce ravageur est en progression sur plusieurs sites (Chanteau (45), Tigy (45)).

Le temps sec et chaud qui perdure est favorable à ce ravageur.

##### Prévision

##### **Risque élevé.**

*Soyez vigilant.*

#### THRIPS SP.

##### Etat général

##### **Tomate, aubergine, poivron, concombre :**

On le retrouve sur quelques sites. Sa présence est généralement faible ainsi que ses dégâts.

##### Prévision

##### **Risque modéré**

*Surveiller vos plantations et bien regarder sous les feuilles. Vérifier également la présence ou non d'auxiliaires.*

## Tomates

### Composition du réseau d'observations

Culture	Type	Lieu	Environnement	Stade
Tomate	Conv	37	Sous abris	Rougisement
Tomate	Conv	37	Sous abris	Rougisement
Tomate	Bio	41	Sous abris	Rougisement
Tomate	Conv	45	Sous abris	Fruit vert
Tomate	Conv	45	Sous abris	Fruit vert
Tomate	Bio	45	Sous abris	Rougisement
Tomate	Bio	45	Sous abris	Récolte
Tomate	Bio	45	Sous abris	Rougisement

**DIVERS**

**Etat général**

A Tigy (45), des taches en V sur le bord du limbe sont observées sur 15% des pieds d'une parcelle. Ces taches jaunissent et finissent par se nécroser. A la dissection, les vaisseaux ont un aspect plus ou moins brun.

*Des analyses sont en cours...*

**PIEGEAGE DE TUTA ABSOLUTA**

**Situation du piégeage en 2014 :**

En Indre et Loire :

1 piège *Tuta absoluta* à La Ville aux Dames.

Dans le Loir et cher :

1 piège *Tuta absoluta* à Chitenay.

Dans le Loiret :

1 piège *Tuta absoluta* à Guilly.

1 piège *Tuta absoluta* à Chanteau.

**Etat général**

Aucune capture à ce jour.

**Prévision**

**Risque nul.**

**Aubergines**

**Composition du réseau d'observations**

Culture	Type	Lieu	Environnement	Stade
Aubergine	Conv	37	Sous abris	Proche récolte
Aubergine	Conv	37	Sous abris	Récolte
Aubergine	Bio	41	Sous abris	Formation fruit
Aubergine	Bio	45	Sous abris	Formation fruit
Aubergine	Bio	45	Sous abris	Formation fruit
Aubergine	Bio	45	Sous abris	Récolte
Aubergine	Conv	45	Sous abris	Récolte

**DORYPHORE**

**Etat général**

Ils sont observés sur la plupart des sites du Loiret. Des adultes et surtout des larves sont détectés.

**Prévision**

**Risque modéré à élevé.**

**Rester vigilant.**

## VERTICILLIOSE

### Etat général

La maladie a progressé par rapport à la semaine dernière. Les sites de Tigy (45), Chanteau (45) et Chitenay (41) sont touchés avec une moyenne de 20% de plantes touchées. A Villandry (37), un premier cas de verticilliose est confirmé cette semaine.

### Seuil de nuisibilité

Dès la présence de symptômes.

### Prévision

**Risque modéré.**

**Rester vigilant.**

## Poivrons

### Composition du réseau d'observations

Culture	Type	Lieu	Environnement	Stade
Poivron	Conv	37	Sous abris	Proche récolte
Poivron	Conv	37	Sous abris	Formation fruit
Poivron	Bio	41	Sous abris	Proche récolte
Poivron	Bio	45	Sous abris	Proche récolte
Poivron	Bio	45	Sous abris	Récolte
Poivron	Bio	45	Sous abris	Formation fruit
Poivron	Conv	45	Sous abris	Formation fruit

Voir paragraphe Solanacées et concombres ci-dessus.

## Concombres

### Composition du réseau d'observations

Culture	Type	Lieu	Environnement	Stade
Concombre	Conv	37	Sous abris	Récolte
Concombre	Conv	37	Sous abris	Récolte
Concombre	Bio	41	Sous abris	Proche récolte
Concombre	Bio	45	Sous abris	Récolte
Concombre	Bio	45	Sous abris	Récolte
Concombre	Bio	45	Sous abris	Récolte
Concombre	Conv	45	Sous abris	Proche récolte

## OÏDIUM

### Etat général

2 sites concernés, Veigné (37) et Chitenay (41). Le nombre de pieds infestés a augmenté et ne se limite plus aux abords des planches. Les attaques sont généralement faibles à modérées (de quelques petites taches sur les feuilles à certaines feuilles complètement oidiées).

### Prévision

**Risque modéré surtout sur les secteurs infestés.**

## Légumes d'industrie

### Pois de conserve

#### Composition du réseau d'observations

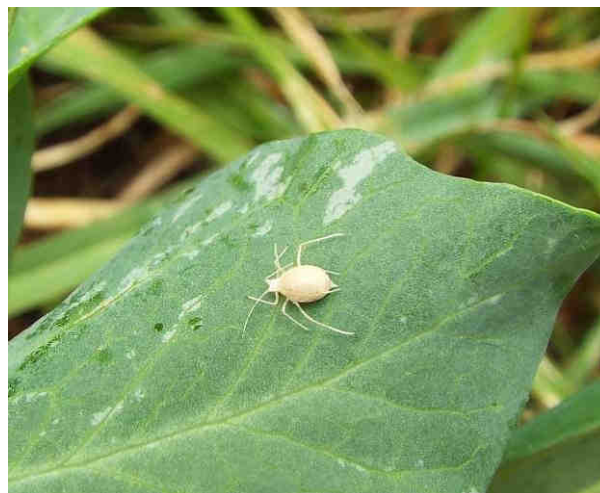
Au total, 10 parcelles ont été observées :

Culture	Type	Lieu	Stade
Pois de conserve	Industrie	Lutz en Dunois (28)	Proche récolte
		Chateaudun (28)	
		Conie-Molitard (28)	
		Ozoir le Breuil (28)	Remplissage de gousses
		Binas (41)	
		Mérouville (28)	Gonflement 1 <sup>er</sup> étage
		Tournois (45)	5-6 étages de gousses
		Trancrainville (28)	
		Sougy (45)	3-4 étages de gousses
		Patay (45)	2-3 étages de gousses

### PUCERONS

#### Etat général

Quelques pucerons verts, et beaucoup de pucerons momifiés ont été observés cette semaine sur les parcelles de Patay, Sougy et Trancrainville. Cela témoigne de la présence de nombreux auxiliaires régulant les populations de ravageurs dans les parcelles.



A gauche, pucerons verts observés sur feuilles de pois. A droite, puceron momifié (parasité par un hyménoptère) - (Photo Charlotte Lafon CA45)

#### Seuil de nuisibilité et facteurs favorables

Voir BSV n°10.

### Prévision

Les conditions climatiques restent favorables au développement du ravageur jusqu'à cette fin de semaine. Les pluies annoncées à partir de vendredi contribueront à diminuer le risque puceron dans les parcelles.

## ANTHRACNOSE DU POIS

### Etat général

Pas d'évolution de la maladie.

### Stade de sensibilité et conditions favorables

Voir BSV n°10.

### Prévision

Le risque actuel est faible (conditions non favorables). Les pluies orageuses annoncées à partir de vendredi (création de conditions plus favorables) entraîneront une augmentation du risque.

## MILDIU DU POIS

### Etat général

Pas d'évolution de la maladie par rapport aux semaines précédentes. La maladie reste cantonnée dans les étages foliaires inférieurs des plantes.



*Photos ci-dessus : mildiou sur les faces supérieures (à gauche) et inférieures (à droite, présence du feutrage gris) sur feuilles de pois.  
(Photo Charlotte Lafon CA45)*

### Stade de sensibilité et conditions favorables

Voir BSV n°10.

### Prévision

Comme pour l'antracnose, les conditions des jours précédents n'étaient pas favorables à un développement de la maladie. Attention aux pluies de ces prochains jours, qui entretiennent une humidité constante au niveau du feuillage, et favorisent la maladie.



## TORDEUSE DU POIS

### Etat général

Les captures restent importantes sur certains secteurs. Ci-dessous, le récapitulatif des captures :

Parcelle	Nb de tordeuses piégées				Total
	Semaine 24	Semaine 25	Semaine 26	Semaine 27	
Mérouville (28)	150	-	3	12	<b>165</b>
Ozoir le Breuil (28)	5	0	4	<b>51</b>	<b>60</b>
Binas (41)	-	98	89	<b>26</b>	<b>213</b>
Epieds en Beauce (45)	-	-	16	0	<b>16</b>
Trancrainville (28)	-	-	150	<b>47</b>	<b>197</b>
Patay (45)	-	-	84	<b>92</b>	<b>176</b>
Fresnay l'Evêque (28)	-	-	60	<b>70</b>	<b>130</b>

### Stade de sensibilité et seuil de nuisibilité

Voir BSV n°10.

### Prévision

Les conditions climatiques actuelles, avec de fortes températures sont favorables aux vols de tordeuses. Le risque est important pour les secteurs dans lesquels les vols sont enregistrés. Ce risque devrait diminuer en fin de semaine avec le retour de pluies orageuses.

**Surveillez vos pièges.**

## BOTRYTIS ET SCLEROTINIA

### Etat général

Des gousses présentant des traces de sclérotinia ont été observées dans une parcelle située à Lutz en Dunois.

Des traces de botrytis sont également observées sur certaines parcelles du réseau dans lesquelles la végétation est importante. La maladie reste néanmoins localisée dans le bas des plantes.

### Stade de sensibilité et seuil de nuisibilité

Le stade de sensibilité du pois de conserve à ces maladies commence dès la chute des premiers pétales, ces derniers provoquant la contamination des étages inférieurs en restant attachés sur les gousses, tiges et feuilles.

En conditions chaudes et humides, les maladies se propagent rapidement à toute la plante, et à la parcelle.

### Prévision

Comme pour l'antracnose, les conditions climatiques de ce début de semaine n'étaient pas favorables au développement de ces 2 maladies. Attention aux précipitations en fin de semaine, et aux irrigations, maintenant une humidité constante dans les parcelles et favorisant la maladie.



## Haricot/Flageolet

### Composition du réseau d'observations

Au total, 8 parcelles ont été observées :

Culture	Type	Lieu	Stade
<b>Flageolet</b>	Industrie	Tournois (45)	Boutons blancs
		Epieds en Beauce (45)	Boutons verts
		Cerqueux (45)	
<b>Haricot</b>		Le Mée (28)	2 feuilles simples
		Bray en Val (45)	3-4 FT à boutons verts
		St Denis de l'Hotel (45)	3-4 feuilles trifoliées
		Terminiers (28)	2 feuilles simples
		Conie-Molitard (28)	

## PUCERONS NOIRS

### Etat général

Quelques pucerons noirs ont été observés sur les parcelles du réseau, ainsi qu'une petite colonie sur une parcelle située à Cerqueux. Les seuils de nuisibilité ne sont pas atteints.

### Seuil de nuisibilité

Le seuil de nuisibilité est de 1 colonie de pucerons pour 2 plantes. Les pucerons, en plus d'affaiblir les plantes par ponctions de sève peuvent également être vecteurs de viroses.

### Prévision

Les conditions climatiques chaudes prévues jusqu'à la fin de la semaine seront favorables à une multiplication rapide des pucerons. Surveillez vos parcelles.

## Scorsonère

### Composition du réseau d'observations

Au total, 6 parcelles ont été observées :

Culture	Type	Lieu	Stade
<b>Scorsonère</b>	Industrie	Sandillon	Couverture inter-rang
		St Martin d'Abbat	8-10 feuilles vraies
		Tigy	
		St Denis de l'Hôtel	8 feuilles vraies
		St Benoit sur Loire	7 feuilles vraies
		Sully sur Loire	6 feuilles vraies

## **ROUILLE BLANCHE**

*Pustules de rouille blanche sur scorsonère  
(photo : Charlotte Lafon, CA 45).*



### **Etat général**

De la rouille blanche a été observées sur 3 des 6 parcelles du réseau : Sandillon, Tigy et St Martin d'Abbat, en quantité relativement peu importante (moins de 1% des feuilles touchées en moyenne).

### **Stade de sensibilité et conditions favorables**

La rouille blanche est une maladie fréquente sur végétation jeune, sur laquelle elle se développe à la faveur de conditions fraîches et humides. Elle est généralement stoppée dès les premières chaleurs estivales.

Bien que rares, les fortes attaques de rouille blanche peuvent conduire à une destruction du feuillage.

### **Prévision**

Les conditions climatiques actuelles (sèches et chaudes) ne sont pas favorables au développement de la maladie. Attention cependant aux pluies orageuses annoncées en cette fin de semaine, ainsi qu'aux irrigations, qui maintiennent une humidité permanente dans les parcelles et contribuent à la création de conditions favorables à l'expansion de la rouille blanche.

## **ALTERNARIA**

### **Etat général**

Pas d'observation de la maladie sur les parcelles du réseau cette semaine.

### **Facteurs favorables**

Le développement de l'alternaria est favorisé par des conditions chaudes et humides. La maladie peut également se développer à partir d'anciennes pustules de rouille blanche.

### **Prévision**

Comme pour la rouille blanche, attention aux pluies de cette fin de semaine.

## Oignon – échalote et pomme de terre primeur

### Oignon-échalote

#### Composition du réseau d'observations

Culture	Type	Lieu	Stade
Oignon	Blanc botte, sous abri, Bio	Chanteau (45)	Récolte en cours
Oignon	Blanc botte	Villandry (37)	Bulbaison
Oignon	Blanc botte, Bio	Chitenay (41)	Proche récolte
Oignon	Semis, Bio	Chanteau (45)	Bulbaison
Oignon	Semis	St-Benoît-sur-Loire (45)	7 <sup>ème</sup> feuille
Oignon	Semis	Spuis (45)	5 <sup>ème</sup> feuille
Oignon	Semis	Coudray (45)	5 <sup>ème</sup> feuille
Oignon	Semis	Guilly (45)	7 <sup>ème</sup> feuille
Oignon	Semis	Pannecières (45)	4 <sup>ème</sup> feuille
Oignon	Semis	Coudray (45)	5 <sup>ème</sup> feuille
Oignon	Semis, Bio	Vineuil (41)	7 <sup>ème</sup> feuille
Oignon	Semis	Poinville (28)	8 <sup>ème</sup> feuille
Oignon	Bulbille, Bio	Ouvrouer-Les-Champs (45)	Proche récolte
Oignon	Bulbille	Outarville (45)	4 <sup>ème</sup> feuille
Oignon	Bulbille	Guilly (45)	Bulbaison
Oignon	Bulbille	Yèvre-La-Ville (45)	Proche récolte
Oignon	Bulbille	Sougy (45)	Récolte en cours
Oignon	Semis	Coudray (45)	5 <sup>ème</sup> feuille
Echalion	Semis	Guilly (45)	Bulbaison
Echalote	Bulbille	St-Benoît-sur-Loire (45)	Bulbaison
Echalote	Bulbille, Bio	Chitenay (41)	Bulbaison

### MILDIU DE L'OIGNON (PERONOSPORA DESTRUCTOR)

#### Etat général

Des foyers de mildiou (taches sporulantes) sont à nouveau détectées dans le Loiret (St-Benoît-sur-Loire, Guilly, Yèvre-la-Ville, Saint-Péravy-la-Colombe, Boisseaux) et en Eure-et-Loir (Poinville, Toury, Réclainville, Mérouville, Varize), ainsi que dans le Loir-et-Cher (Vineuil, Chitenay) sur échalote, oignon bulbille et oignon de semis (variétés précoces). Les premières taches ont été observées sur des variétés tardives.

#### Modélisation au 1er juillet 2014

Les résultats de modélisation de Miloni (modèle mildiou oignon) de cette semaine sont les suivants :

- D'après le modèle Miloni, **une à deux contaminations ont eu lieu entre le 28 et le 30 juin sur les stations de Parçay-Meslay (37), Tour-en-Sologne, St-Léonard-en-Beauce (41) et Pithiviers (45).**

- Aucune contamination n'est arrivée au stade « sorties de tache de mildiou » la semaine dernière sur toutes les stations météo modélisées (Guillonville, Rouvray -28-, Déols -36-, Parçay-Meslay -37-, Tour-en-Sologne, St-Léonard-en-Beauce, Ouzouer-le-Marché -41-, Férolles, Pithiviers et Outarville -45-).
- Pour cette semaine et la semaine prochaine, aucune contamination n'arrive au stade « sorties de tache de mildiou » sur toutes les stations météo modélisées.

### Prévision

Les conditions sont **défavorables à de nouvelles sorties de taches**. Des pluies sont a priori prévues pour jeudi, vendredi ou samedi sur la région. Si ces prévisions se réalisent, les conditions sont **favorables à de nouvelles contaminations** sur les cultures d'oignons de semis et les bulbilles.

Compte tenu des conditions automnales et printanières particulièrement favorables au mildiou sur oignons jours courts ainsi que sur oignon blanc botte, oignon de semis ou sur bulbille, la quantité d'innoculum est très conséquente. Il apparaît important d'être vigilant sur cultures d'oignons de semis précoce ou tardif ainsi que sur oignon blanc botte.

**Attention aux irrigations réalisées en soirée ou tôt le matin qui prolongent les hygrométries fortes de la nuit et qui peuvent provoquer des conditions favorables à de nouvelles contaminations.**

## THRIPS

### Etat général

Les secteurs de Guilly, Coudray (45), Vineuil et Chitenay (41) (sur oignon et échalote) sont concernés par des lésions dues à l'activité des thrips, il y a présence de thrips respectivement de 16%, 30%, 80% et 100%.

### Seuil de nuisibilité

Les thrips sont souvent peu préjudiciables sur oignon sauf pour de grandes populations par temps chaud et sec. Pour l'oignon blanc botte, il peut y avoir dépréciation du feuillage en cas de fortes populations.

### Prévision

Le risque est **faible** pour les secteurs où la pression est faible à nulle cette semaine à **modéré** pour les secteurs avec signalements importants.

## Pomme de terre primeur

### Composition du réseau d'observations

Culture	Type	Lieu	Stade
Pomme de terre primeur	Plein champ	St-Benoît-sur-Loire (45)	Proche récolte
Pomme de terre primeur	Plein champ (parcelle flottante)	Guilly (45)	50% recouvrement
Pomme de terre primeur	Plein champ	Poilly-Lez-Gien (45)	Proche récolte
Pomme de terre primeur	Sous abri	St-Benoît-sur-Loire (45)	Proche récolte
Pomme de terre primeur	Plein champ, Bio	Chitenay (41)	90% recouvrement

**MILDIU DE LA POMME DE TERRE (PHYTOPHTHORA INFESTANS)**
**Etat général**

Quelques taches non sporulantes signalées dans le Loir-et-Cher en pomme de terre primeur. En pomme de terre « plein champ », de nouvelles taches de mildiou voire quelques foyers sont encore signalés cette semaine dans différents secteurs du Loiret, de l'Eure-et-Loir et du Loir-et-Cher.

**Prévision : Modélisation Situation au 2/07/2014:**

Le BSV pomme de terre de la région Centre utilise le modèle Mileos® ([www.mileos.fr](http://www.mileos.fr)) qui se base sur le cycle épidémique de *Phytophthora infestans*.

**Quand démarre le risque mildiou ?**

Le suivi du nombre des générations de mildiou est un bon indicateur pour connaître le début de la période à risque de cette maladie.

En fonction de la sensibilité variétale, le risque démarre :

- à la sortie de taches de la 3ème génération pour des variétés sensibles ;
- à la sortie de taches de la 4ème génération pour des variétés intermédiaires ;
- à la sortie de taches de la 5ème génération pour des variétés résistantes.

Ainsi, en cas de conditions favorables au développement du mildiou, sur une variété sensible, les taches de mildiou ne seront potentiellement visibles qu'à partir de la 3ème génération.

**Le risque mildiou est démarré sur tous les secteurs modélisés de la région Centre pour tous les types de variétés : sensibles, intermédiaires et résistantes.**

Département	Stations météo	Génération(s) au 2/7	Niveau de risque au 2/7	Seuil de nuisibilité atteint du 2 au 4/7		
				VS*	VI*	VR*
Eure-et-Loir (28)	Chartres (8h)	6 en cours	nul	OUI	OUI	OUI
	Guillonville (6h)	11 en cours	nul	OUI	OUI	OUI
	Louville (0h)	11 en cours	nul	OUI	OUI	OUI
	Pré-St-Evrault (6h)	11 en cours	nul	OUI	OUI	OUI
	Rouvray (9h)	8-9 en cours	très élevé	OUI	OUI	OUI
	Viabon (6h)	12 en cours	nul	OUI	OUI	OUI
Loir-et-Cher (41)	La-Chapelle-Vicomtesse (5h)	8 en cours	nul	NON	NON	NON
	Ouzouer-le-Marché (11h)	11 en cours	nul	OUI	OUI	OUI
	St-Léonard-en-Beauce (3h)	11 en cours	nul	NON	NON	NON
Loiret (45)	Amilly (9h)	7 en cours	nul	OUI	OUI	NON
	Boisseaux (8h)	12 en cours	nul	OUI	OUI	OUI
	Férolles (8h)	9 en cours	très élevé	OUI	OUI	OUI
	Gien (8h)	10 en cours	nul	OUI	OUI	OUI
	Outarville (7h)	10 en cours	nul	OUI	OUI	OUI
	Pithiviers (8h)	6 en cours	nul	OUI	OUI	NON
Essonne (91)	Boigneville** (11h)	7 en cours	nul	NON	NON	NON

\* VS: Variété sensible VI: Variété intermédiaire VR: Variété résistante \*\* sans prévision à 3 jrs

Toutes les stations modélisées affichent une génération en cours, donc un risque possible.

**Les niveaux de risque des stations de Rouvray et Férolles sont très élevés au 2 juillet à la date et à l'heure des dernières données météo** (info précisée dans le tableau pour chaque station).

Toutes les autres stations ont un **niveau de risque nul à cette date et cette heure**.

Les conditions climatiques **prévues pour le 2, 3 et 4 juillet** font basculer ces niveaux de risque nul en risque très élevé pour quasiment toutes les stations.

Sous réserve que les prévisions météo se réalisent, **le seuil de nuisibilité sera atteint au 4 juillet pour toutes variétés sur toutes les stations modélisées sauf La-Chapelle-Vicomtesse, St Léonard en Beauce (41), Amilly, Pithiviers (45) et Boigneville (91). Le seuil de nuisibilité sera atteint sur variétés sensibles et intermédiaires au 4 juillet sur les stations d'Amilly et Pithiviers (45).**

**Le seuil de nuisibilité ne sera pas atteint** dans les 3 prochains jours sur **les secteurs de La-Chapelle-Vicomtesse, St-Léonard-en-Beauce (41).**

Boigneville (91) est un cas à part car la station ne bénéficie pas des prévisions à 3 jours. Le seuil de nuisibilité dépend du potentiel de sporulation (« quantité de maladie qui pourrait apparaître ») et des conditions climatiques qui permettent ou non l'expression de ce potentiel de sporulation.

**Vu les niveaux de risque importants cette année, une vigilance est à maintenir sur tous les secteurs.**

**La surveillance de l'environnement (jardins, repousses dans les cultures et sur les tas de déchets) est toujours indispensable pour détecter les foyers de mildiou et les détruire.**

Ce bulletin donne une tendance de la situation sanitaire sur la région sur la base d'observations ponctuelles à la date de rédaction du message.

Toutefois, cette tendance ne peut être transposée telle quelle à chacune de vos parcelles. Pour connaître le risque mildiou en temps réel, vous avez la possibilité de vous abonner pour pouvoir utiliser le modèle Mileos®.

## PUCERONS

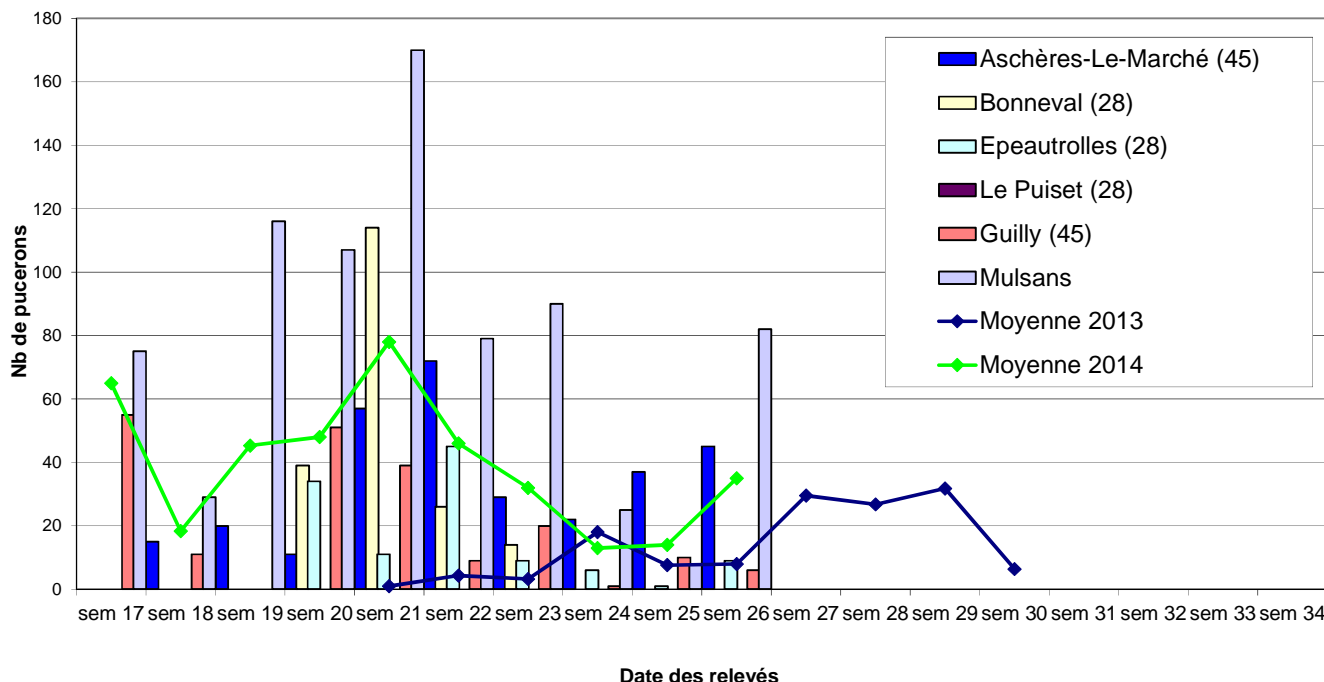
Un réseau de cuvettes (pièges chromatiques) est en place afin de suivre l'évolution des populations de pucerons, vecteurs de virus, sur pomme de terre.

### Composition du réseau de piégeage

- Guilly (45)
- Mulsans (41)
- Aschères-Le-marché (45)
- Epeautrolles (28),
- Bonneval (28), données en retard
- Le Puiset (28), pas de données.

**Evolution des populations de pucerons en 2014 (comparaison captures moyennes 2013)**

**nombre de pucerons dans les pièges chromatiques (cuvette jaune)**



Des vols de pucerons sont en cours sur tous ces secteurs avec une augmentation du nombre de pucerons ailés. *Myzus persicae*, le plus fréquemment capturé dans les pièges, est le principal vecteur du virus Y et du virus de l'enroulement.

**Etat général**

Très peu, voire pas de pucerons observés sur les parcelles de l'ensemble du réseau pomme de terre primeur. La pression sur pomme de terre semble diminuer. La récolte s'approchant, les pommes de terre sont de moins en moins attractives.

**Seuil de nuisibilité**

Le seuil de nuisibilité est atteint lorsque 20 folioles sur 40 notées sont porteuses de pucerons. Ce seuil n'est atteint sur aucune parcelle du réseau cette semaine.

**Prévision**

Les prévisions météorologiques pour les prochains jours ne seront pas favorables au développement des populations et à l'activité de vol des pucerons. Le risque est toujours actuel sur les parcelles implantées avec des variétés sensibles pour les récoltes prévues les plus tardivement. Pour celles-ci le risque est **modéré**.



## **DORYPHORE (LEPTINOTARSA DECEMLINEATA)**



Larve de doryphore  
Photo : FREDON Centre



Adulte de doryphore sur feuilles de  
pomme de terre  
Photo : FEREDDEC Bretagne

### **Attention aux confusions !**

Les œufs de ce ravageur peuvent être confondus avec ceux de la coccinelle.



Photo : œufs de doryphores  
Crédit : FEREDDEC Bretagne



Photo : œufs de coccinelle  
Crédit : FREDON Centre

### **Etat général**

En parcelle plein champ, on observe une chute importante des populations pour les secteurs avec signalements les semaines précédentes.

### **Seuil de nuisibilité**

Seuil de nuisibilité pour les doryphores : 2 foyers en bordure sur 1000m<sup>2</sup>.  
1 foyer = 1 ou 2 plantes avec au moins 20 larves.  
Ce seuil n'est pas dépassé sur l'ensemble du réseau.

### **Prévision**

Les températures optimales de développement de ce ravageur se situent entre 25 et 28°C.  
Pour les 3 prochains jours, les températures prévues sont inférieures. Le risque est **modéré** pour les secteurs avec signalements.

## **DIVERS**

- L'alternariose gagne du terrain à Poilly-Lez-Gien (45). Ces symptômes sont sans gravité car nous sommes proches de la récolte.



## Ombellifères

### Carotte, céleri, cerfeuil, persil

#### Composition du réseau d'observations

Culture	Type	Canton	Stade
Carotte	Botte - BIO	Sigloy (45)	1 <sup>ère</sup> feuille
Carotte	Botte - BIO	Chanteau (45)	Grossissement
Carotte	Botte - BIO	Chanteau (45)	3 feuilles
Carotte	Botte	St-Benoît-sur-Loire (45)	9 feuilles
Carotte	Industrie	St Benoit (45)	Grossissement
Carotte	Industrie	St Benoit (45)	
Carotte	Industrie	Germigny des prés (45)	
Carotte	Botte	Villandry (37)	Grossissement
Céleri	Rave	St Genouph (37)	9 feuilles
Céleri	Rave - BIO	Chitenay (41)	7 feuilles
Céleri	Branche	St Benoit (45)	9 feuilles
Céleri	Rave	St Benoit (45)	8 feuilles
Céleri	Rave - BIO	Sigloy (45)	6 feuilles
Céleri	Rave - Abri - BIO	Chanteau (45)	Grossissement
Persil	Abri - Abri - BIO	Ouvrouer-les-champs (45)	Récolte
Persil	Abri	Chanteau (45)	1 <sup>ère</sup> coupe
Panais	BIO	Sigloy (45)	4 feuilles

#### En bref

Carotte : les cultures oscillent du stade 1<sup>ère</sup> feuille au stade grossissement. 16 % de plantes avec présence de pucerons sur une parcelle au stade 9 feuilles (présence également de coccinelle). Présence de cercosporiose sur une parcelle de Chanteau (32 % des plantes présentent de petites taches sur 1 à 2 feuilles).

Céleri : les cultures oscillent du stade 6 feuilles au stade grossissement. Présence de pucerons sur les parcelles de St Benoit (branche) et Chanteau avec respectivement 4 et 16 % des plantes atteintes.

Persil : les cultures sont au stade récolte. Rien à signaler sur les 2 parcelles du réseau.

Panais : une culture observée au stade 4 feuilles. Présence de coccinelles adultes.

Mouche de la carotte : aucune capture n'est enregistrée sur les pièges chromatiques.

#### Prévisions météo à 3 jours

Températures comprises entre 13 et 16°C la nuit, et pouvant atteindre les 27°C en journée jusqu'à vendredi inclus. Forts risques d'orages vendredi. A partir de samedi, baisse des températures (19°C de maximales) et pluies.

#### MOUCHE DE LA CAROTTE (PSILA ROSAE)

- Pièges chromatiques : ils ont été posés en Indre-et-Loire à Villandry et dans le Loiret à Ouzouer-sur-Loire, St-Benoît-sur-Loire (3 dont 2 posés en semaine 26), Guilly, Cerdon et Germigny des Prés (posé en semaine 26).  
Aucune capture.
- Modèle SWAT : le 2<sup>ème</sup> vol débute sur la totalité des départements de la région.

#### Prévision

Aucune capture n'est encore enregistrée.

## MILDIU DU PERSIL (*PLASMOPARA NIVEA*)

### Etat général

La maladie n'est pas observée cette semaine sur les parcelles du réseau.

### Prévision

Les conditions actuelles ne sont pas favorables au développement de la maladie. Attention cependant aux précipitations annoncées à partir de vendredi qui contribueront à la création de conditions favorables au mildiou dans les parcelles.

## CERCOSPORIOSE (*CERCOSPORA CAROTAE*)

### Etat général

La maladie est signalée sur une parcelle située à Chanteau (stade grossissement). 32% des plantes présentent des taches sur 1 à 2 de leurs feuilles.

### Prévision

Comme pour le mildiou, le risque va augmenter en fin de semaine, avec le retour de conditions plus favorables au développement de la maladie.

## PUCERONS

### Etat général

Des pucerons sont observés dans plusieurs parcelles :

- 16% de plantes touchées dans une parcelle de carotte (stade 9 feuilles, St Benoit) ;
- 16% de plantes touchées dans une parcelle de céleri rave (stade grossissement, Chanteau) ;
- 4% de plantes touchées dans une parcelle de céleri branche (stade 9 feuilles, St Benoit).

Dans ces parcelles les auxiliaires sont présents (coccinelles, syrphes, chrysopes et hyménoptères).

### Nuisibilité

La présence de pucerons à la récolte détériore la qualité commerciale du feuillage sur persil, céleri branche et carottes botte.

Leur nuisibilité est forte également sur jeunes plants jusqu'au stade 3 feuilles.

### Prévision

Le risque reste faible. Surveiller l'apparition des premiers individus sur les jeunes semis.

## Poireau

### Composition du réseau d'observations

Culture	Type	Lieu	Stade
Poireau	Pépinière plein champ, Bio	St Claude-de-Diray (41)	7-8 feuilles
Poireau	Plantation	Villandry (37)	Croissance
Poireau	Plantation	Soings-en-Sologne (41)	Reprise
Poireau	Plantation	Contres (41)	Reprise
Poireau	Plantation	Tour-en-Sologne (41)	Reprise
Poireau	Plantation, Bio	Chanteau(45)	Reprise
Poireau	Plantation	Darvoy (45)	Reprise
Poireau	Plantation	St Benoit-sur-Loire (45)	Croissance
Poireau	Plantation	Guilly (45)	Croissance

Piégeage	Indre-et-Loire	Loir-et-Cher	Loiret
Mouche Mineuse	Chambray	Tour-en-Sologne	Orléans Audeville
Thrips	Villandry	Tour-en-Sologne	St Benoit-sur-Loire
Teigne	Villandry	Contres Soings-Chemery Blois	Darvoy St Benoit-sur-Loire Chanteau

Modélisation	Indre-et-Loire	Loir-et-Cher	Loiret
Thrips (Inoki)	Fondettes	Tour-en-Sologne	Boisseaux
Rouille (Inoki)	Maulay	St-Léonard	Férolles

### °THRIPS°

#### Etat général

Les captures sont importantes voire très importantes comme à Tour-en-Sologne et St-Benoît-sur-Loire.

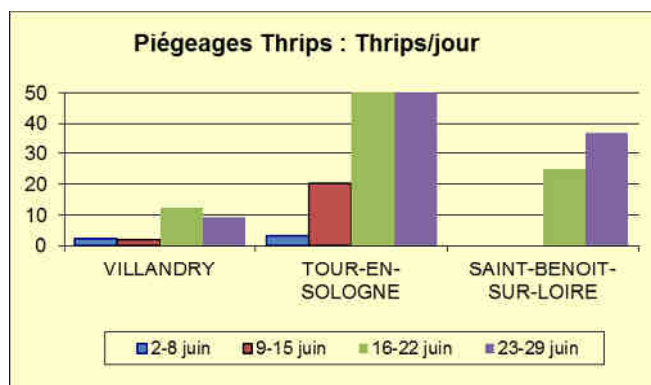
En l'absence de protection, les infestations de thrips sont importantes (jusqu'à 100% des plantes avec au moins un thrips).

#### Seuil de nuisibilité

Le seuil de captures sur les pièges chromatiques de 10 thrips/plaque/jour est dépassé sur l'ensemble de la région. Le seuil sur nombre de plante (50% des plantes) est également atteint.

#### Prévision

Les températures actuelles sont favorables à leur développement.

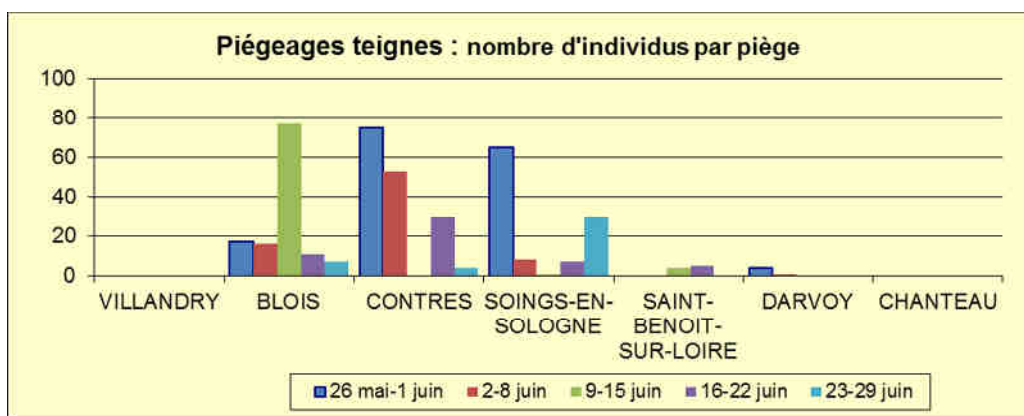


### TEIGNE

#### Etat général

Les piégeages (adultes) sont en diminution dans le Loir-et-Cher, excepté à Soings-en-Sologne. Ils sont faibles à nuls en Indre-et-Loire et dans le Loiret.

Quelques dégâts sont observés en Loir-et-Cher.



### Seuil de nuisibilité

Il est atteint à la sortie des premières larves.

### Prévision

Les sorties de larves devrait se poursuivre en Loir-et-Cher.

## GRAISSE (*PSEUDOMONAS SYRINGAE*)

### Etat général

Des foyers de graisse sont toujours observés en Loir-et-Cher.

### Prévision

Le risque est important en raison de la succession des passages orageux.

## ROUILLE

### Etat général

Des pustules de rouilles sont observées en Loir-et-Cher et dans le Loiret. Les infestations sont modérées.

### Prévision

Dans le Loir-et-Cher et le Loiret, le risque de nouvelles sorties est moyen à important. Il est faible en Indre-et-Loire.



Abonnez-vous **gratuitement**  
aux BSV de la région Centre  
<http://bsv.centre.chambagri.fr>

