

## sommaire

<b>Ravageurs communs à plusieurs cultures</b> .....	<b>2</b>
<b>Asperge</b> .....	<b>5</b>
<b>Betteraves rouges</b> .....	<b>6</b>
<b>Courgette</b> .....	<b>8</b>
<b>Cultures sous abris froids et maraîchage traditionnel</b> .....	<b>9</b>
<b>Salades</b> .....	<b>9</b>
<b>Crucifères</b> .....	<b>11</b>
<b>Epinards</b> .....	<b>13</b>
<b>Solanacées</b> .....	<b>13</b>
<b>Concombres</b> .....	<b>16</b>
<b>Fraisiers</b> .....	<b>16</b>
<b>Fraisiers jours courts</b> .....	<b>16</b>
<b>Légumes d'industrie</b> .....	<b>17</b>
<b>Pois de conserve</b> .....	<b>17</b>
<b>Oignon – échalote et pomme de terre primeur</b> .....	<b>20</b>
<b>Oignon-échalote</b> .....	<b>20</b>
<b>Pomme de terre primeur</b> .....	<b>22</b>
<b>Ombellifères</b> .....	<b>26</b>
<b>Carotte, céleri, cerfeuil, persil</b> .....	<b>26</b>
<b>Poireau</b> .....	<b>28</b>

### EN BREF

Ravageurs commun : Mineuse des alliums : fin du vol.

Mouche oignon : vol en cours.

Mouche des semis : poursuite du vol.

Noctuelles terricoles : risque nul.

Courgette : pucerons sous abris

Cultures sous abris froids et maraîchage traditionnel

Solanacées et concombres : installation des pucerons.

Aubergine : apparition du doryphore.

Légumes d'industrie

Pois de conserve : Surveiller les pucerons verts dans les parcelles. Attention, les conditions climatiques de ces derniers jours étaient favorables au développement du mildiou.

Oignon – échalote et pomme de terre primeur

Oignon : mildiou sporulant dans le Loiret.

Pomme de terre primeur : mildiou **sous abri** dans le Loiret. Vol de pucerons, vecteurs de virus, en cours dans le Loir-et-Cher.

Ombellifères :

Mouche de la carotte : vol et pontes se poursuivent, des captures ont été enregistrées sur les pièges chromatiques.



Abonnez-vous **gratuitement**  
aux BSV de la région Centre  
<http://bsv.centre.chambagri.fr>



Bulletin rédigé par CA45 / CA41 / CA37 / Fdgdon 37 / Fredon Centre, avec les observations des Chambres d'Agriculture 41, 37, 45, Fdgdon 37, Fredon Centre, Maingourd, Conserves du blaisois, société Verte Vallée, Baby, BCO, Ferme des Arches et Ferme de la Motte.

Observateurs : Charles LEGER (SCEE JANVIER), Jérôme BROU, Christian OUSTRIC (Agralys), Jean-Pierre DESLOGES (Agralys), Laurent CHAUSSET, équipe du CCDL, réseau parcelles des adhérents du Cadran de Sologne, les producteurs de l'ADPLC, Edouard MEIGNEN (Val Bio Centre), Patrick MALIET, Paul-Henri LELUC, Yorick DUFOUR, Ferme Anthémis, Groupe Soufflet, Graines Voltz.

Directeur de publication : Jean-Pierre LEVEILLARD, Président de la Chambre régionale d'agriculture du Centre  
13 avenue des Droits de l'Homme – 45921 ORLEANS

Ce bulletin est produit à partir d'observations ponctuelles. Il donne une tendance de la situation sanitaire régionale, qui ne peut pas être transposée telle quelle à la parcelle. La Chambre régionale d'agriculture du Centre dégage donc toute responsabilité quant aux décisions prises par les agriculteurs pour la protection de leurs cultures.

Action pilotée par le Ministère chargé de l'agriculture avec l'appui financier de l'ONEMA, par les crédits issus de la redevance pour pollution diffuses attribués au financement du plan Ecophyto 2018

## Ravageurs communs à plusieurs cultures

### MOUCHE MINEUSE DES ALLIUMS (*PHYTOMYZA GYMNOSTOMA* OU *NAPOMYZA GYMNOSTOMA*)

#### Composition du réseau d'observations

	Indre-et-Loire	Loir-et-Cher	Loiret
Piégeage (pot de ciboulettes)	Chambray	Tour-en-Sologne	Orléans Audeville
Bol à émergence	Chambray	Tour-en-Sologne	Orléans
Parcelles d'observations	Parcelles des réseaux oignons et poireau		

#### Etat général

Au sein du réseau de piégeage, il n'est plus observé de nouvelles piqûres de nutrition. Le vol semble se terminer.

Les dégâts liés aux sorties de larves, cantonnés pour le moment aux abris, sont maintenant présents en plein champ, plus particulièrement sur oignon blanc ou sur bulbilles.

#### Seuil de nuisibilité

Il n'a pas été établi de seuil de nuisibilité pour cette mouche. L'activité de nutrition est nécessaire et précède de peu la ponte. On considère donc que le risque est lié à la présence (ou non) de piqûres de nutrition.

#### Prévision

Le risque de nouvelles infestations est faible pour l'ensemble des alliacés.

#### Pour Info :

La présence de mines de *Liriomyza cepae* (mineuse de la feuille d'oignon) a été observée à Guilly (45) sur oignon bulbille. Les galeries sont fines et en sillons désordonnés. Ce ravageur présent depuis de nombreuses années n'a jamais posé de problème particulier, il n'a aucune nuisibilité. Il ne faut pas confondre ces mines avec des dégâts de mouche mineuse des alliums (*Phytomyza gymnostoma*).

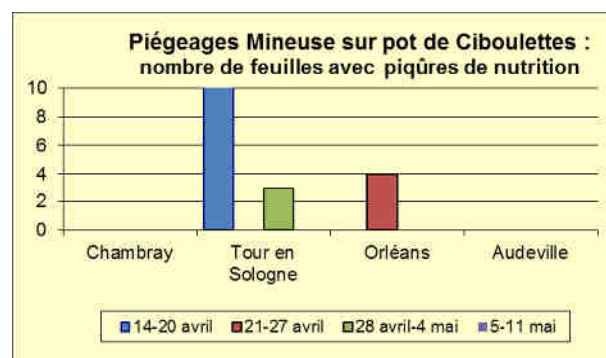
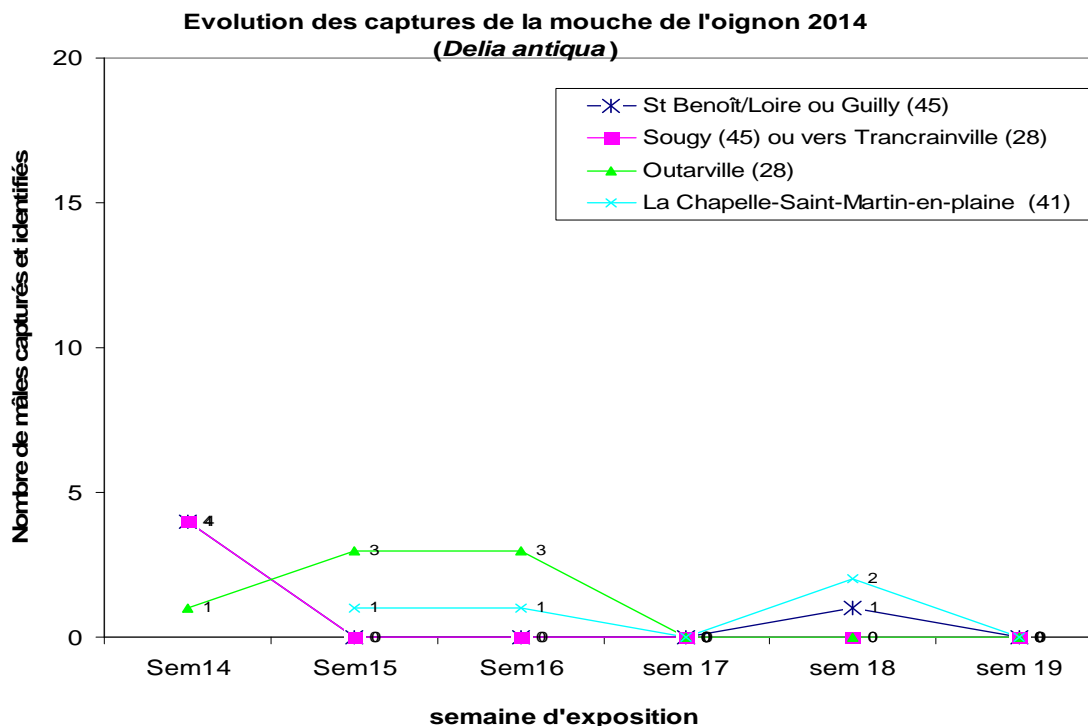


Photo : mine de *Liriomyza* sur feuillage  
Crédit : R. Chailly, FREDON Centre

### MOUCHE DE L'OIGNON

#### Composition du réseau de piégeage

- Sougy (45)
- Outarville (45)
- Guilly (45)
- La Chapelle-Saint-Martin-en-plaine (41).



### Etat général

Pour la semaine passée (semaine 19), aucune capture de mouche de l'oignon sur tous les sites de piégeage. Ceci témoigne d'une baisse d'activité sur ces secteurs résultant de conditions météorologiques froides et pluvieuses.

Aucun dégât dû à cette mouche n'est signalé sur le réseau jusqu'à présent.

### Modélisation

Le modèle swat nous indique toujours une activité de vol des mouches de l'oignon pour les secteurs de toutes les stations qui sont modélisées : Chartres (28), Déols (36), Parçay-Meslay (37), Tour-en-Sologne (41), Férolles, Gien et Outarville (45).

D'après ce même modèle, les pontes et les développements larvaires se poursuivent.

### Seuil de nuisibilité

La mouche de l'oignon est surtout dommageable sur jeunes plantes d'allium. Elle favorise aussi l'installation de pourritures attirant d'autres diptères saprophages (attirés par les matières végétales en voie de décomposition). Ces dégâts ne sont parfois visibles qu'à la récolte.

### Prévision

Les conditions météorologiques devraient s'améliorer dans les jours à venir avec un temps ensoleillé et des températures maximales en hausse. Néanmoins, les températures minimales restent relativement basses pour la saison. Le risque est **modéré**.

## MOUCHE DES SEMIS

### Etat général

La mouche des semis est toujours capturée sur tous les sites du réseau de piégeage. Les pièges installés indiquent la présence ou l'absence de ces mouches mais ne permettent pas d'estimer les niveaux de populations sur les sites de piégeage.

Aucun dégât dû à cette mouche n'est signalé sur le réseau cette semaine.

### Seuil de nuisibilité

La mouche des semis, *Delia platura*, possède une très large gamme de plantes hôtes et est surtout dommageable sur jeunes plantes, entraînant des pourritures et une destruction partielle à totale des semis. Adultes, les femelles sont surtout attirées par des sols récemment travaillés (terre fine), riches en matières organiques et humides. Ce qui conditionne l'importance de la population larvaire et donc les dégâts associés à cette mouche.

### Prévision

Le risque est **faible**.

## NOCTUELLES TERRICOLES

Des pièges fonctionnant avec des attractifs sexuels, spécifiques *Agrotis segetum* et *Agrotis ipsilon* (attractivité pour les mâles) ont été mis en place sur la région, à St Benoît sur Loire (45), Chanteau (45), à La Chapelle-St-Martin-en-plaine (41) et à Villandry (37).

L'utilisation de ces pièges, complémentaire de l'observation des plantes, permet de suivre le vol et éventuellement d'estimer/anticiper les variations de niveaux de populations de ces noctuelles.

### Etat général

Aucune capture pour cette semaine sur l'ensemble du réseau de piégeage.

### Seuil de nuisibilité

Les papillons pondent sur un large panel de plantes cultivées. La ponte est plus ou moins importante selon le niveau d'infestation. **Seules les chenilles sont à redouter**, car elles se nourrissent d'abord des feuilles des plantes et occasionnent aussi le sectionnement des tiges, diminuant ainsi le rendement. Elles s'attaquent ensuite aux racines et occasionnellement aux tubercules provoquant de larges cavités, les rendant impropres à la commercialisation.

### Prévision

Le risque est **nul**.

## Asperge

### Composition du réseau d'observations

Culture	Type	Lieu	Stade
Asperge	Blanche	Savigny (37)	Pointe
Asperge	Verte	Maslives (41)	Récolte
Asperge	Verte	Tour en Sologne (41)	Récolte
Asperge	Verte	Talcy (41)	Récolte
Asperge	Blanche	Darvoy (45)	Récolte

Piégeage	Indre-et-Loire	Loir-et-Cher	Loiret
Mouche de l'asperge	Savigny	Tour en Sologne	Darvoy

Modélisation	Indre-et-Loire	Loir-et-Cher	Loiret
Stemphyliose (Inoki)	Moslay	Tour en Sologne St Léonard	Férolles

### MOUCHE DES SEMIS (*DELIA PLATURA*)

Voir Ravageurs communs

### MOUCHE DE L'ASPERGE (*PLATYPAREA POECILOPTERA*)

Cette mouche pond sur la pointe de l'asperge. L'asticot creuse une galerie dans la tige qui provoque son dessèchement en juin ou début juillet.

#### Etat général

Quelques mouches ont été observées de manière éparse fin avril. Elles ne sont plus observées pour le moment, ceci probablement en raison de la baisse des températures.



#### Seuil de nuisibilité

Le seuil est atteint dès la constatation de sa présence. Sa présence est à surveiller sur les premières et deuxièmes pousses. La période sensible pour la plante se situe entre le stade pointe et le stade début de ramification.

#### Prévision

Le risque ne devrait augmenter qu'en cas de hausse des températures en fin de semaine.

### °CRIOCERES°

#### Etat général

Des adultes et des pontes sont observés sur asperge verte en récolte.

#### Seuil de nuisibilité

La nuisibilité est due essentiellement aux larves à partir du stade ramification. Les adultes ont peu d'incidence sur la plante, s'ils restent en quantité modérée.

#### Prévision

En l'absence de larves, le risque est faible pour le moment.

## °STEMPHYLIOSE°

### Etat général

Des taches similaires à des symptômes de stemphylium sont observées sur asperge verte en récolte ou sur des deuxièmes pousses.

Ces taches peuvent avoir plusieurs origines :

-Mécaniques (exemple : vent de sable). Elles sont alors concentrées sur une face de la tige et ne concernent généralement qu'une génération de tiges.

-Stemphylium. Dans ce cas, elles sont généralisées à l'ensemble des tiges et sont réparties sur tout le pourtour de la tige.

### Prévision

Selon la modélisation, le risque de sporulation est faible voire nulle. De ce fait, le risque n'existe que sur les parcelles où l'inoculum est présent c'est-à-dire les parcelles infestées l'été dernier.



Stemphylium sur bas des tiges

(photo Christian OUSTRIC)

## Betteraves rouges

### Composition du réseau d'observations

Culture	Type	Lieu	Stade
Betterave potagère	Primeur – semis mi-mars	Ouzouer sur Trézée	6 feuilles
	Primeur – semis mi-mars	Bouzy	6 feuilles
	Primeur – semis mi-mars	Sigloy	6 feuilles
	Primeur – semis mi-mars	Sigloy	8 feuilles
	Primeur – semis mi-mars	Vienne en Val	8 feuilles
	Primeur – semis mi-mars	St Aignan le Jaillard	8 feuilles
	Été parcelles flottantes	Gully	4 feuilles
	Été – semis 11 avril	St Denis de l'Hôtel	2 feuilles
	Été – semis 17 avril	Tigy	Cotylédons

## PUCERONS VERTS

### Etat général

Les premiers pucerons verts ailés sont arrivés il y a 3 semaines, mais l'installation des colonies qui en découle a été relativement lente : le nombre de pucerons a augmenté mais de manière encore modérée. La météo perturbée et la fraîcheur des températures a ralenti leur développement malgré une arrivée précoce des ailés.

4 parcelles sur 5 sont aujourd'hui touchées par les pucerons, à raison d'environ 30 à 80% des plants porteurs d'au moins 1 puceron. Les premières grosses colonies font leur apparition avec la présence ponctuelle de colonies d'une quinzaine de pucerons.

En moyenne, le nombre de pucerons est donc de 15 à 80 pucerons pour 25 plants, avec un mélange d'aillés et d'aptères, très majoritairement verts avec quelques noirs épars.

Dans quelques parcelles, les premiers auxiliaires commencent à s'installer. Des coccinelles adultes et leurs 1ères pontes, ainsi que des pucerons momifiés sont mentionnés.

Résultats du piégeage d'ailés à Guilly :

date	Nb total	<i>Myzus persicae</i>	<i>Aphis fabae</i>
28/04	55	41	1
5/05	11	3	0

Le vol de migration est en cours, mais des périodes de météo moins favorables ont diminué son intensité.

### Prévision

Les températures doivent remonter et les périodes ensoleillées se multiplier d'ici la fin de semaine. Ce retour d'une météo plus clémente est favorable aux colonies qui sont actuellement en phase de croissance. Le vol de migration toujours en cours représente un risque pour les parcelles en cours de levée.

On devrait observer parallèlement une installation plus marquée des auxiliaires qui devraient commencer leur travail de régulation naturelle.

## ALTISES

### Etat général

Quelques morsures ont été observées dans une parcelle sur 10% des plants. Les dégâts sont globalement mineurs. La météo peu clémente, associée à la protection phytosanitaire, maintient pour le moment une pression plutôt faible.

### Prévision

La fin de semaine est propice à de nouvelles attaques. Les jeunes stades (avant 2-4 feuilles) sont les plus vulnérables.

## FONTE DE SEMIS

### Etat général

Une présence ponctuelle est mentionnée. Cela fait suite à la pluviométrie assez importante d'il y a 15 jours, qui a pu créer localement des conditions d'excès d'eau favorables aux champignons du sol. La situation est maintenant stabilisée.

### Prévision

Les sols devraient se ressuyer après les pluies orageuses. Le risque est présent localement dans les cuvettes, les parcelles peu drainantes ou à retour fréquent de cultures sensibles aux Fusarium, Phoma, Pythium.

## PEGOMYIES

### Etat général

Dans une parcelle primeur (stade 8 feuilles), un nombre significatif de mines de pégomyies est observée (1 mine tous les 10 m linéaires en moyenne). Les asticots sont présents dans les mines. Etant donné la masse foliaire globale, ces dégâts sont surtout d'ordre esthétique mais n'impactent pas le développement de la culture.

### Prévision

Les problématiques sévères de pégomyie sont très rares sur betteraves rouge d'industrie. Le risque est nul.

## Courgette

### Composition du réseau d'observations

Culture	Type	Lieu	Stade
Courgette	Abri	Veigné (37)	Nouaison
Courgette	Abri	Villandry (37)	Nouaison
Courgette	Abri, Bio	Blois (41)	Récolte
Courgette	Abri, Bio	Chanteau (45)	Nouaison
Courgette	Abri	Guilly (45)	Nouaison
Courgette	Plein-champ, Bio	Chitenay (41)	6-7 feuilles
Courgette	Plein-champ	Saint benoît (45)	6-7 feuilles

### PUCERONS

#### Etat général

Des très fortes infestations de pucerons sont observées sous abris (Indre-et-Loire, Loir-et-Cher).

#### Seuil de nuisibilité

Même si le seuil de nuisibilité est mal déterminé, la présence des pucerons peut favoriser la prolifération des viroses au sein des parcelles concernées. Des colonies trop importantes seront préjudiciables au développement de la plante.

#### Prévision

Le risque demeure important sous abris.

### OÏDIUM

#### Etat général

Les premiers symptômes d'oïdium sont signalés en Indre-et-Loire. L'infestation est faible pour le moment.

#### Prévision

Le risque est moyen et limité aux variétés sensibles sous abri.

### CLADOSPORIOSE

#### Etat général

Des taches de cladosporiose sur feuillage ont été observées en plein-champ sur une parcelle en Loir-et-Cher.

#### Prévision

En plein-champ, les passages pluvieux répétés sont favorables à la maladie. Sous abris le risque est nul.



## Cultures sous abris froids et maraîchage traditionnel

### Composition du réseau d'observation

		Salade	Chou	Radis	Epinard	Tomate	Aubergine	Poivron	Concombre
Indre et Loire	conv	5	2	4		2	2	2	1
	bio				1	1	1	1	1
Loir et Cher	bio	2	1		1	1		1	
Loiret	conv	3	3	4	2	2	1		2
	bio	2	1		2	3	3	2	3

Indre et Loire		Loir-et-Cher	Loiret	
Conventionnel	Bio	Bio	Conventionnel	Bio
Saint Genouph	Ville aux Dames	Chitenay	Saint Benoît	Chanteau
Villandry			Guilly	Tigy
Veigné			Sully sur Loire	Ouvrouer les Champs
			Bonnée	
			Brinon sur Sauldre	

## Salades

### Composition du réseau d'observations

Culture	Type	Lieu	Environnement	Stade
Batavia	Conv	37	Sous abris	Pommaison
Batavia	Conv	37	Sous abris	15 F
Laitue	Conv	37	Plein champ	Récolte
Batavia	Conv	37	Plein champ	Récolte
Batavia	Conv	37	Plein champ	10 F
Batavia	Bio	45	Plein champ	Proche récolte
Laitue	Conv	45	Plein champ	Pommaison
Batavia	Conv	45	Plein champ	Proche récolte
Laitue	Conv	45	Plein champ	Proche récolte
Laitue	Bio	41	Sous abris	Proche récolte
Laitue	Bio	41	Plein champ	Pommaison

## MILDIU

### Etat général

Sous abri : le mildiou est toujours présent de façon récurrente sur les mêmes sites (St Genouph (37) et Chitenay (41)). Les attaques restent faibles et se situent essentiellement sur les vieilles feuilles proches du sol. Seules les variétés sensibles à la maladie sont impactées. La présence de duvet blanc (sporulation du champignon) sous les feuilles laisse craindre de nouvelles contaminations.

Plein champ : aucun signalement de mildiou sur les parcelles du réseau.

### Seuil de nuisibilité

Dès la présence de symptômes.

### Prévision

**Risque modéré sur les sites déjà infestés en présence d'humidité et de relative fraîcheur.**

**Risque faible en plein champ.**

Surveiller les variétés sensibles.

## BOTRYTIS CINEREA ET SCLEROTINIA SP.

### Etat général

Sous abri et plein champ : globalement, très peu de signalement à déplorer. Seuls les sites de St Genouph (37) et Bonnée (45) sont concernés par des dépérissements sur des salades proches de la récolte (moins de 1% des parcelles).

### Seuil de nuisibilité

Dès la présence de symptômes.

### Prévision

Le temps devrait s'améliorer par l'Ouest pour quelques jours avec le retour progressif du soleil.

**Risque faible.**

## PUCERONS SP.

### Etat général

Les populations se développent surtout sur les sites d'Indre et Loire (Villandry, St Genouph et Veigné). Les colonies restent faibles dans l'ensemble (en moyenne une dizaine d'individus) et se concentrent surtout sur les salades proches de la récolte.

Aucun signalement sur les autres parcelles du réseau.

### Prévision

Le retour d'un temps plus doux et ensoleillé devrait être plus propice à leur développement.

**Risque faible à modéré.**

*Surveiller uniquement les jeunes plantations.*

## LIMACES

### Etat général

1 seul signalement à Ouvrouer (45). 50% de la parcelle avec présence de morsures mais les dégâts restent faibles.

### Prévision

Le temps plus sec qui s'installe devrait être défavorable à ce ravageur.

**Risque faible.**

## DIVERS

### Etat général

A Guilly (45), sur salade de plein champ, 30% de la parcelle présente des taches irrégulières brunes parfois entourées d'un halo jaune sur le feuillage.

Des analyses sont en cours à la Clinique des Plantes de la Fredon Centre. *A suivre...*

## Crucifères

### Choux

#### Composition du réseau d'observations

Culture	Type	Lieu	Environnement	Stade
Chou fleur	Conv	37	Plein champ	10 F
Chou fleur	Conv	37	Plein champ	10 F
Chou cabus	Bio	45	Plein champ	7 F
Chou cabus	Bio	45	Sous abri	Récolte
Chou brocoli	Bio	45	Sous abris	Pommaison
Chou cabus	Conv	45	Plein champ	9 F
Chou cabus	Bio	41	Plein champ	Pommaison

#### ALTISES

##### Etat général

2 signalements en Indre et Loire (St Genouph et Veigné). Sur chou-fleur, on dénombre en moyenne entre 2 et 10 altises par plante. Les dégâts commencent à être visibles sur le feuillage avec de petites morsures donnant un aspect criblé au feuillage. Aucun signalement sur les autres parcelles du réseau.

##### Prévision

Les conditions plus sèches prévues ces prochains jours pourraient être favorables au développement de ce ravageur.

**Risque faible à modéré (surtout en Indre et Loire).**

*Surveiller en priorité les jeunes plantations.*

#### PUCERONS SP.

##### Etat général

3 secteurs sont concernés par la présence de pucerons verts et cendrés : St Genouph (37), Veigné (37) et Chanteau (45).

A Chanteau, les attaques ont faibli avec 28% des plantes infestées (contre 60% il y a 2 semaines) alors que sur les sites d'Indre et Loire, la pression a augmenté avec 100% des parcelles infestées par des colonies de plus de 20 individus).

A Veigné (37), les auxiliaires (coccinelles, micro hyménoptères) sont bien présents et commencent à réguler les pucerons.

##### Prévision

Les conditions vont redevenir favorables.

**Risque important sur les sites impactés.**

*Surveiller en priorité les jeunes plantations.*

#### PIEGEAGE DE LA MOUCHE DU CHOU

##### Etat général

Le modèle SWAT (simulations à partir des stations météorologiques de Parçay Meslay (37), Tour en Sologne (41), Déols (36), Outarville (45), Gien (45) et Férolles (45)) indique **que les pontes faiblissent fortement dans tous les secteurs. Sur certains secteurs comme à Parçay Meslay, Déols et Gien, les larves commencent à entrer en pupaison indiquant la fin prochaine du 1<sup>er</sup> vol.**

### Piégeage feutrine

Les bandes de feutrine ont été posées semaine 10 et 11 en Indre et Loire, dans le Loir et Cher et dans le Loiret sur des vieux trognons de choux de plein champ.

		S 11	S 12	S 13	S 14	S 15	S 16	S 17	S 18	S 19	S 20
Indre et Loire	Villandry / Veigné	0	0	0	0	0	/	0	0	/	/
	Saint Genouph	0	0	0	0	3	4.2	4	1.2	1.3	1.3
Loiret	Ouvrouer les Champs / Guilly		0	0	0	0	/	0	/	0	0
	St Benoît sur Loire	0	0	0	0	0	2.6	1.3	0	/	/
Loir et Cher	Tour en Sologne		0	0	0	0	0	0	/	/	/

### Etat général

Sur les 2 sites où le piégeage est opérant, les pontes sont très faibles voire nulles ce qui confirme la tendance du modèle Swat.

### Seuil de nuisibilité

10 œufs par piège par semaine. **Le seuil n'est pas atteint pour ces 2 sites.**

### Prévision

Les pontes devraient continuer à faiblir.

**Risque faible**

## Radis

### ALTISES

### Etat général

Très peu de signalement sur les parcelles du réseau hormis à Villandry (37) où l'on retrouve en moyenne 7 altises/m<sup>2</sup> sur une parcelle de plein champ. Les dégâts sont faibles à modérés.

### Prévision

**Risque modéré sur le secteur de Villandry.**

Ailleurs, il convient de surveiller l'apparition du ravageur surtout avec le retour d'un temps plus sec et doux.

### Composition du réseau d'observations

Culture	Type	Lieu	Environnement	Stade
Radis	Conv	37	Plein champ	Cotylédon
Radis	Conv	37	Sous abris	4 F
Radis	Conv	37	Sous abris	Cotylédon
Radis	Conv	37	Sous abris	Proche récolte
Radis	Conv	45	Plein champ	2 F
Radis	Conv	45	Plein champ	3 F
Radis	Conv	45	Plein champ	4 F
Radis	Conv	45	Plein champ	Proche récolte

### MILDIU

### Etat général

Le mildiou est présent uniquement sur le site de St Genouph (37) en culture sous abri. La maladie a fortement progressé et impacte à présent tous les stades de cultures.

### Prévision

**Risque élevé dans le secteur de St Genouph.**

**Risque faible ailleurs.**

## Epinards

### Composition du réseau d'observations

Culture	Type	Lieu	Environnement	Stade
Epinard	Bio	37	Plein champ	Récolte
Epinard	Bio	45	Sous abris	Fin récolte
Epinard	Bio	45	Sous abris	Fin récolte
Epinard	Conv	45	Plein champ	9 F
Epinard	Conv	45	Plein champ	9 F
Epinard	Bio	41	Sous abris	Proche récolte

### PUCERONS SP.

#### Etat général

A La Ville aux Dames (37), Guilly (45) et Chanteau (45), des colonies de pucerons (moins de 10 individus) sont présentes. Les infestations varient de 4 à 72% et les dégâts restent très faibles.

#### Prévision

**Risque faible.**

### LIMACES

#### Etat général

Avec le temps humide de ces derniers jours, les limaces sont réapparues dans les secteurs de St Benoit (45) et Guilly (45). Respectivement 20 et 8% des plantes sont infestées.

#### Prévision

Le temps plus sec devrait redevenir défavorable aux limaces.

**Risque faible.**

## Solanacées

### Solanacées et concombres

### PUCERONS SP.

#### Etat général

**Tomate** : présence hétérogène selon les sites, globalement faible infestation sur les sites du Loiret et du Loir et Cher (avec en moyenne de petites colonies d'une dizaine d'individus). En Indre et Loire, 2 sites sont fortement infestés (Villandry et La Ville aux Dames) avec aux alentours de 87% de plantes infestées et des colonies moyennes à fortes (50 pucerons et plus).

Les auxiliaires sont présents sur 1 site à la Ville aux Dames.

**Aubergine** (*même configuration qu'avec les tomates*) : présence variable selon les sites, globalement faible infestation sur les sites du Loiret (avec en moyenne de petites colonies d'une dizaine d'individus). En Indre et Loire, 2 sites sont fortement infestés (Villandry et La Ville aux Dames) avec aux alentours de 75% de plantes infestées et des colonies moyennes à fortes (20 pucerons et plus).

Les auxiliaires sont présents sur 2 sites à la Ville aux Dames (37) et Chanteau (45).

**Poivron** : présence faible à moyenne (de 0 à 50%) sur les cultures avec de petites colonies en moyenne autour de 10 individus. A La Ville aux Dames (37), les infestations sont beaucoup plus importantes avec 100% de parcelles atteintes et avec de grosses colonies (+ 50 individus).

Les auxiliaires sont présents sur 1 site à Chanteau (45).

**Concombre** : présence variable selon les sites. Situation saine à Tigy (45), St Benoit (45) et Guilly (45). Quelques foyers de pucerons à Chanteau (45) sur 12% des plantes. A Ouvrouer (45), La Ville aux Dames (37) et Veigné (37), les infestations varient de 80 à 100% des plantes avec des colonies faibles à élevées (de 10 à + de 50 pucerons).

**Prévision**

**Risque modéré à élevé selon les sites.**

*Surveiller vos plantations (en priorité les bords de planches près des entrées) et bien regarder sous les feuilles. Vérifier également la présence ou non d'auxiliaires.*

**Tomates**

**Composition du réseau d'observations**

Culture	Type	Lieu	Environnement	Stade
Tomate	Conv	37	Sous abris	Boutons floraux
Tomate	Conv	37	Sous abris	Floraison
Tomate	Bio	37	Sous abris	Fruit vert
Tomate	Conv	45	Sous abris	Fruit vert
Tomate	Conv	45	Sous abris	Floraison
Tomate	Bio	45	Sous abris	Fruit vert
Tomate	Bio	45	Sous abris	Floraison
Tomate	Bio	45	Sous abris	Floraison
Tomate	Bio	41	Sous abris	Floraison

**MOUCHES MINEUSES SUR FEUILLES**

**Etat général**

Des mines sont observées à Chanteau avec 60% des plantes minées. La situation est stable par rapport au précédent bulletin.

**Prévision**

**Risque modéré dans le secteur de Chanteau (45).**

**Risque faible ailleurs.**

**DEPERISSEMENT**

**Etat général**

A Villandry (37), plusieurs pieds de tomates dépérissent de façon homogène sur la parcelle. Des analyses sont en cours à la Clinique des Plantes de la Fredon Centre. *A suivre...*

## Aubergines

### Composition du réseau d'observations

Culture	Type	Lieu	Environnement	Stade
Aubergine	Conv	37	Sous abris	Bouton
Aubergine	Conv	37	Sous abris	8 F
Aubergine	Bio	37	Sous abris	6 F
Aubergine	Bio	45	Sous abris	8 F
Aubergine	Bio	45	Sous abris	5 F
Aubergine	Bio	45	Sous abris	Bouton
Aubergine	Conv	45	Sous abris	8 F

## DORYPHORE

### Etat général

Les premiers doryphores sont observés à Tigy (45) et Chanteau (45). Pour l'instant, seuls quelques individus adultes sont détectés sur quelques pieds.

### Prévision

**Risque modéré.**

## ACARIEN TETRANYQUE

### Etat général

1 seul cas signalé Guilly (45).  
A surveiller

### Prévision

**Risque faible.**

## Poivrons

### Composition du réseau d'observations

Culture	Type	Lieu	Environnement	Stade
Poivron	Bio	37	Sous abris	Bouton
Poivron	Conv	37	Sous abris	8 F
Poivron	Conv	37	Sous abris	Bouton
Poivron	Bio	45	Sous abris	Bouton
Poivron	Bio	45	Sous abris	8 F
Poivron	Bio	41	Sous abris	5 F

## DIVERS

### Etat général

A Veigné (37), des taches rondes, diffuses qui jaunissent et finissent par se dessécher sont observées sur presque 65% des plantes.

Des analyses sont en cours à la Clinique des Plantes de la Fredon Centre. *A suivre...*

## Concombres

### Composition du réseau d'observations

Culture	Type	Lieu	Environnement	Stade
Concombre	Conv	37	Sous abris	10 F
Concombre	Bio	37	Sous abris	Bouton
Concombre	Bio	45	Sous abris	Bouton
Concombre	Bio	45	Sous abris	8 F
Concombre	Bio	45	Sous abris	5 F
Concombre	Conv	45	Sous abris	5 F

### Etat général

Bon état sanitaire des parcelles (hors pucerons).

## Fraisiers

### Fraisiers jours courts

#### Composition du réseau d'observations

Culture	Type	Lieu
Fraisier	Jours courts et remontants	Sologne (41) : 4 parcelles St Jean le blanc (45) : 1 parcelle St Genouph (37) : 1 parcelle Cadran de Sologne (41) parcelles flottantes

Toutes les régions sont maintenant en pleine période de récolte. Gariguette est en fin de production et les variétés de saison dans le premier tiers de récolte. La récolte des variétés tardives va commencer la semaine prochaine.

### PUCERONS

#### Etat général

Très peu de présence de pucerons sur les variétés de saison.  
Quelques individus sont signalés sur des parcelles de Gariguette en fin de production.  
La proche fin de récolte ne nécessite pas d'intervention.

Attention aux parcelles de variétés tardives ou couvertes récemment. Les pucerons étaient visibles déjà en plein champ et ce depuis le début de la pousse des jeunes feuilles.

#### Prévision

Le seuil de nuisibilité est atteint lorsque leur présence dépasse 5 individus pour 10 feuilles.

### ACARIENS

#### Etat général

Sur les parcelles contrôlées, la présence d'acariens a progressé depuis le dernier bulletin.

#### Prévision

Les prochains jours devraient favoriser leur multiplication.

Surveillez la face inférieure des feuilles.

Le seuil de nuisibilité se situe à plus 5 formes mobiles par feuilles. Cela peut arriver très vite juste après l'éclosion des œufs et ce seuil être très vite dépassé.

Comme pour les pucerons, la décision d'intervention dépendra du stade de récolte.



## TARSONEMES

Quelques symptômes d'excroissance sur tiges sur des parcelles de deuxième année sont repérés sur trois parcelles hors BSV.  
A ce jour, ils n'ont pas été pénalisants pour la production.

## Légumes d'industrie

### Pois de conserve

#### Composition du réseau d'observations

Au total, 11 parcelles ont été observées :

Culture	Type	Lieu	Stade
Pois de conserve	Industrie	Pruneville (28)	Point blanc
		Viabon (28)	Boutons accolés
		Terminiers (28)	
		Viabon (28)	
		Chateaudun (28)	6 étages foliaires
		Sancheville (28)	4-5 étages foliaires
		Ozoir le Breuil (28)	3-4 étages foliaires
		Binas (41)	2-3 étages foliaires
		Epieds en Beauce (45)	
		Tranrainville (28)	2 étages foliaires
		Viabon (28)	

### THRIPS

#### Etat général

Quelques thrips ont été observés sur les parcelles du réseau n'ayant pas dépassé le stade 3 étages foliaires.

#### Stade et seuil de nuisibilité

Le stade de sensibilité du pois au thrips s'étale de la levée au stade 3 étages foliaires. Le seuil de nuisibilité du ravageur est de **0,5 à 1 thrips par plante**. La nuisibilité est variable en fonction des conditions climatiques. En effet, en cas de conditions défavorables à la croissance du pois (temps frais, conditions non poussantes), le ravageur présente un risque de nuisibilité plus important.

#### Prévision

Bien que des thrips soient observés sur certaines parcelles, les seuils de nuisibilité ne sont pas atteints. La vigilance devra être maintenue sur les parcelles n'ayant pas dépassé le stade 3 étages foliaires, notamment à partir de vendredi, les conditions climatiques devenant plus favorables au développement du ravageur.

### SITONE

#### Etat général

Aucune morsure de sitone n'a été observée sur les parcelles du réseau.

### Seuil de sensibilité et de nuisibilité

Le stade de sensibilité du pois à ce ravageur s'étale de la levée au stade 5-6 étages foliaires. Le seuil de nuisibilité pour les sitones est de **5 à 10 encoches par plantes** (en fonction du stade).

Les dégâts souterrains de sitones, bien que non visibles, sont beaucoup plus dommageables que les dégâts observés sur feuilles (les larves s'attaquent au système racinaires des plantes).

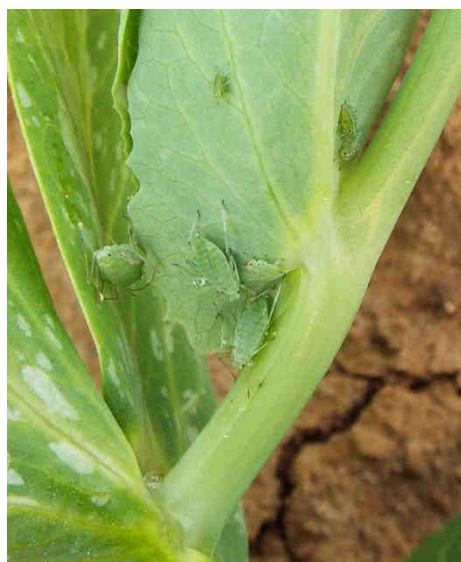
### Prévision

Le risque immédiat peut être considéré comme faible. Maintenir la vigilance dans les parcelles n'ayant pas dépassé le stade 5 étages foliaires, notamment sur les bordures.

## PUCERONS

### Etat général

Des pucerons ont été observés sur la quasi-totalité des parcelles du réseau, en quantité assez importante (les seuils de nuisibilité ne sont toutefois pas atteints).



*Pucerons verts observés sur feuilles de pois  
(Photo Charlotte Lafon CA45)*

Parcelle	Nombre de plantes (sur <u>30 observées</u> ) avec au moins 1 puceron vert (dont colonies)
Viabon (28) (stade boutons accolés)	18 (3)
Viabon (28) (stade boutons accolés)	4
Chateaudun (28)	1
Sancheville (28)	14 (4 colonies en cours de formation) 1 ailé noir
Ozoir le Breuil (28)	11 (1 colonie en cours de formation)
Binas (41)	10 (3 colonies en cours de formation)
Epieds en Beauce (45)	1
Trancrainville (28)	2 4 ailés noirs
Viabon (28) (stade 2 étages foliaires)	2

### Seuil de nuisibilité et facteurs favorables

Le seuil de nuisibilité du puceron vert sur pois est de 10 colonies pour 20 plantes. Les pucerons forment des colonies, ils provoquent un affaiblissement des plantes par prélèvements de sève et éléments nutritifs. Leur salive est également vectrice de virus. Les colonies s'accroissent avec un climat sec et chaud (inférieur à 30°C).

### Prévision

Les seuils de nuisibilités ne sont pas atteints, mais **les parcelles doivent être surveillées, notamment avec le retour de conditions climatiques favorables au développement des pucerons à partir de vendredi.**

## ANTHRACNOSE DU POIS

### Etat général

De l'antracnose a été observée dans une parcelle sur le secteur de Chateaudun (maladie observée sur 4 plantes sur 20) ayant subi précédemment une attaque de grêle.

### Stade de sensibilité et conditions favorables

L'antracnose du pois est transmise par le sol ou par les semences. La maladie est ensuite disséminée par voie aérienne, par la pluie ou le vent. Les attaques peuvent survenir sur l'ensemble du cycle de culture, notamment lorsque des températures de 15-20°C sont couplées à une forte hygrométrie. Notons que les plantes blessées (grêle, gibier...) seront plus sensibles ; les blessures constituant des portes d'entrée pour les contaminations.

### Prévision

Les conditions climatiques de ces derniers jours étaient favorables au développement de la maladie. Le risque devrait être limité les jours prochains, avec le retour de conditions chaudes et sèches.

## MILDIU DU POIS

### Etat général

Quelques traces de mildiou ont été observées sur les parcelles les plus avancées.

### Stade de sensibilité et conditions favorables

Le mildiou se caractérise par la présence, sur les feuilles, d'une décoloration jaunâtre sur la face supérieure et d'un feutrage duveteux gris violacé sur la face inférieure. Le développement du mildiou est favorisé par un climat humide, peu ensoleillé et des températures comprises entre 1 et 18°C (température optimale : 6°C).

### Prévision

Les conditions climatiques de derniers jours étaient favorables au développement de la maladie (climat humide et assez frais). Comme pour l'antracnose, le risque devrait être limité en cette fin de semaine, mais les parcelles restent à surveiller.

## TORDEUSE DU POIS

Les pièges doivent être placés au stade bouton blanc, juste avant le début de la floraison.

## Oignon – échalote et pomme de terre primeur

### Oignon-échalote

#### Composition du réseau d'observations

Culture	Type	Lieu	Stade
Oignon	Blanc botte	St Benoît-sur-Loire (45)	2 <sup>ème</sup> feuille
Oignon	Blanc botte	Outarville (45)	Début bulbaison
Oignon	Blanc botte	Guilly (45)	6 <sup>ème</sup> feuille
Oignon	Blanc botte, sous abri, sous voile, Bio	Chanteau (45)	Bulbaison
Oignon	Blanc botte	St Florent le Jeune (45)	Récolte
Oignon	Blanc botte, sous abri, Bio	Chitenay (41)	Bulbaison
Oignon	Blanc botte, sous abri, Bio	Chitenay (41)	5 <sup>ème</sup> feuille
Oignon	Blanc botte, Bio	Poilly-lez-Gien (45)	3 <sup>ème</sup> feuille
Oignon	Blanc botte, Bio	Chitenay (41)	6 <sup>ème</sup> feuille
Oignon	Blanc botte	Villandry (37)	1 <sup>ère</sup> feuille
Oignon	Blanc botte	Brinon-sur-Sauldre (18)	Bulbaison
Oignon	Blanc botte	Brinon-sur-Sauldre (18)	2 <sup>ème</sup> feuille
Oignon	Semis, Bio	Chanteau (45)	2 <sup>ème</sup> feuille
Oignon	Semis	Yèvre-La-Ville (45)	5 <sup>ème</sup> feuille
Oignon	Semis	Pannecières (45)	2 <sup>ème</sup> feuille
Oignon	Semis	Filay-Coudray (45)	2 <sup>ème</sup> feuille
Oignon	Semis	Engenville (45)	2 <sup>ème</sup> feuille
Oignon	Semis	Spuis (45)	2 <sup>ème</sup> feuille
Oignon	Semis, Bio	Vineuil (41)	2 <sup>ème</sup> feuille
Oignon	Bulbille, Bio	Ouvrouer-Les-Champs (45)	4 <sup>ème</sup> feuille
Oignon	Bulbille	Guilly (45)	5 <sup>ème</sup> feuille
Oignon	Jours courts	Sougy (45)	Bulbaison
Oignon	Jours courts	Filay-Coudray (45)	Bulbaison
Oignon	Jours courts (parcelle flottante)	Talcy (41)	7 <sup>ème</sup> feuille
Echalion	Semis	Guilly (45)	3 <sup>ème</sup> feuille
Echalote	Bulbille, Bio	Chitenay (41)	6 <sup>ème</sup> feuille
Echalote	Bulbille, Bio	Villandry (37)	Bulbaison
Echalote	Bulbille	St Benoît-sur-Loire (45)	3 <sup>ème</sup> feuille

**MILDIU DE L'OIGNON (*PERONOSPORA DESTRUCTOR*)**
**Etat général**

Dans le Loiret, sur oignon jours courts, du mildiou sporulant est signalé dans les secteurs de Saint-Benoît-sur-Loire, Filay-Coudray et quelques anciens foyers de mildiou sont de nouveau observés à Outarville et Sougy.

**Modélisation au 12 mai 2014**

Les résultats de modélisation de Miloni (modèle mildiou oignon) sont présentés sous forme de tableau (voir ci-dessous).

Sites	Nombre de contaminations Date des dernières sorties des taches précédentes (Date des contaminations)	Sortie taches semaine en cours (Date des contaminations)	Sorties taches semaine prochaine (Dates des contaminations)	Sorties taches à venir (Dates des contaminations)
Guillonville (28)	0	0	1 (2/5)	0
Rouvray (28)	1 - 12/5 (26/4)	5 (27/4 au 2/5)	1 (8/5)	0
Déols (36)	0	1 (30/4)	0	0
Parçay-Meslay (37)	0	0	0	0
Tour en Sologne (41)	1 - 11/5 (26/4)	1 (2/5)	0	0
St Léonard en Beauce (41)	0	3 (28/4 au 30/4)	1 (2/5)	0
Ouzouer le Marché (41)	0	3 (26/4 au 30/4)	1 (2/5)	0
Férolles (45)	3 - 10 au 12/5 (26 au 28/4)	1 (1/5)	0	0
Pithiviers (45)	0	3 (28/4 au 2/5)	0	0
Outarville (45)	0	4 (26/4 au 1/5)	1 (2/5)	0

*Les dates de sortie de tache de mildiou prévues sont données à titre indicatif (évolution en fonction des conditions climatiques).*

- D'après Miloni, une contamination a eu lieu la semaine dernière sur le seul secteur le Rouvray (28).
- Aucune contamination n'a eu lieu ce début de semaine sur les secteurs des stations modélisées.
- Une à trois contaminations sont arrivées au stade « sorties de tache de mildiou » la semaine dernière sur les secteurs des stations météo de Rouvray (28), Tour en Sologne (41) et Férolles (45).
- Pour cette semaine, une à cinq contaminations sont en cours d'arrivée au stade « sorties de tache de mildiou » sur les secteurs des stations météo de Rouvray (28), Déols (36),

Tour en Sologne, St Léonard en Beauce, Ouzouer le Marché (41), Férolles, Pithiviers et Outarville (45).

- Pour la semaine prochaine, une contamination est en cours d'arrivée au stade « sorties de tache de mildiou » sur les secteurs des stations météo de Guillonville, Rouvray (28), St Léonard en Beauce, Ouzouer le Marché (41) et Outarville (45).
- Pour la semaine suivante, aucune sortie de tache n'est prévue pour l'instant sur les secteurs des stations modélisées.

### Prévision

Les conditions **sont favorables à de nouvelles sorties de taches** mais sont **peu favorables à de nouvelles contaminations** pour cette semaine sur les oignons.

### DIVERS

Un foyer de *Botrytis squamosa* a été détecté **sous abri** à Chitenay (41), au sein d'une parcelle d'oignons blancs botte proche de la récolte.

## Pomme de terre primeur

### Composition du réseau d'observations

Culture	Type	Lieu	Stade
Pomme de terre primeur	Plein champ, Bio	La-Ville-aux-Dames (37)	Floraison
Pomme de terre primeur	Plein champ	Guilly (45)	Croissance active
Pomme de terre primeur	Plein champ	Poilly-lez-Gien (45)	60% recouvrement
Pomme de terre primeur	Plein champ, Bio	Chanteau (45)	Croissance active
Pomme de terre primeur	Sous abri	Saint-Benoit-sur-Loire (45)	Croissance active
Pomme de terre primeur	Sous abri	Poilly-lez-Gien (45)	Tubérisation
Pomme de terre primeur	Sous abri, Bio	Tigy (45)	Tubérisation
Pomme de terre primeur	Sous abri, Bio	Chanteau (45)	Récolte en cours
Pomme de terre primeur	Sous abri, Bio	Chitenay (41)	90% recouvrement
Pomme de terre primeur	Sous abri, Bio	Chitenay (41)	10% recouvrement
Pomme de terre primeur	Sous abri	Saint-Genouph (37)	Proche récolte

## MILDIU DE LA POMME DE TERRE (*PHYTOPHTHORA INFESTANS*)

### Etat général

Jusqu'à présent, seule une parcelle sous abri à Tigy (45) est concernée par la présence de mildiou.

### Modélisation Mildiou pomme de terre

#### Quand démarre le risque mildiou ?

Le suivi du nombre des générations de mildiou est un bon indicateur pour connaître le début de la période à risque de cette maladie.

En fonction de la sensibilité variétale, le risque démarre :

- à la sortie de taches de la 3ème génération pour des variétés sensibles ;
- à la sortie de taches de la 4ème génération pour des variétés intermédiaires ;

- à la sortie de taches de la 5<sup>ème</sup> génération pour des variétés résistantes.  
Ainsi, en cas de conditions favorables au développement du mildiou, sur une variété sensible, les taches de mildiou ne seront potentiellement visibles qu'à partir de la 3<sup>ème</sup> génération.

Par contre, **si du mildiou est présent dans l'environnement proche de la parcelle** (tas de déchets, jardins de particuliers à proximité, c'est-à-dire dans un périmètre de 1 km maximum) **et que la parcelle est levée, alors le risque démarre immédiatement, quelle que soit la sensibilité variétale et quel que soit le nombre de générations atteint à cet instant.** Un cas de mildiou sur pomme de terre a été observé sur le secteur de Tigly en milieu confiné sous abri froid. **Ce cas particulier ne change pas le risque dans le secteur de cette parcelle.**

#### Modélisation Situation au 14/05/2014:

Le BSV pomme de terre de la région Centre utilise le modèle Mileos® ([www.mileos.fr](http://www.mileos.fr)) qui se base sur le cycle épidémique de *Phytophthora infestans*.

Sur les différentes stations modélisées, la situation est très contrastée. Elle varie des stations où le calcul des générations de mildiou n'a pas débuté (ou est remis à zéro) à des stations avec la 7<sup>e</sup> génération en cours.

- **La 3<sup>ème</sup> génération a terminé son incubation pour la station de Boigneville (91).**
- **La 4<sup>ème</sup> génération a terminé son incubation pour les stations de Férolles, Gien et Outarville (45).**
- **La 5<sup>ème</sup> génération a terminé son incubation pour les stations de Guillonville, Louville, Pré St Evroult, Viabon (28), Ouzouer le Marché, St Léonard en Beauce (41) et Boisseaux (45).**
- Pour toutes les autres stations, la période de risque mildiou n'a pas démarré.

Les parcelles de pomme de terre des **variétés sensibles** entrent donc dans une phase de risque pour les secteurs où la **3<sup>e</sup> génération** est incubée **dès le stade 30% de levée.**  
Les parcelles de pomme de terre des **variétés sensibles et « intermédiaires »** entrent donc dans une phase de risque pour les secteurs où la **4<sup>e</sup> génération** est incubée **dès le stade 30% de levée.**

Les parcelles de pomme de terre **quelque soit leur sensibilité variétale** entrent donc dans une phase de risque pour les secteurs où la **5<sup>e</sup> génération** est incubée **dès le stade 30% de levée.**

A cet instant de l'analyse, le **seuil de nuisibilité n'est pas atteint** sur aucun des secteurs des stations modélisées même avec les 3 jours de données prévisionnelles. Il dépend du potentiel de sporulation (« quantité de maladie qui pourrait apparaître ») et des conditions climatiques qui ne sont pas favorables à des contaminations.

Par contre les niveaux de risque étant moyen à élevé sur toutes les stations ayant déjà la 3<sup>e</sup>, 4<sup>e</sup> ou 5<sup>e</sup> génération incubée, il faut être attentif pour la semaine prochaine où la météo est prévue plus favorable.

#### Prévision

**Remarque préalable : Le tableau ci-dessous ne donne qu'une information à la date et l'heure indiquée où les données sont disponibles pour chaque station**

Les prévisions de températures fraîches et de temps couvert et pluvieux pour les 3 prochains jours **ne sont pas favorables à l'expression de la maladie.**

Département	Stations météo	Génération(s) au 14/5	3 <sup>ème</sup> génération incubée	4 <sup>ème</sup> génération incubée	5 <sup>ème</sup> génération incubée	Niveau de risque au 14/5	Seuil de nuisibilité atteint du 14 au 16/05			Jour(s) où seuil de nuisibilité atteint
							VS*	VI*	VR*	
Eure-et-Loir (28)	Chartres (8h)	1 en cours	NON			moyen				-
	Guillonville (6h)	6 en cours	OUI	OUI	OUI	très élevé	NON	NON	NON	7 et 9 au 10/5
	Louville (6h)	6 en cours	OUI	OUI	OUI	très élevé	NON	NON	NON	9 au 10/5
	Pré-Saint-Evroult (6h)	6 en cours	OUI	OUI	OUI	très élevé	NON	NON	NON	9 au 10/5
	Rouvray (5h)	2-3 en cours	NON			très élevé				-
	Viabon (6h)	6-7 en cours	OUI	OUI	OUI	très élevé	NON	NON	NON	9 au 10/5
Loir-et-Cher (41)	La Chapelle Vicomtesse (5h)	2-3 en cours	NON			très élevé				-
	Ouzouer-le-Marché (6h)	6 en cours	OUI	OUI	OUI	très élevé	NON	NON	NON	9 au 10/5
	St Léonard en Beauce (3h)	6 en cours	OUI	OUI	OUI	très élevé	NON	NON	NON	9 au 10/5
Loiret (45)	Amilly (9h)	2 en cours	NON			très élevé	NON			-
	Boisseaux (8h)	6-7 en cours	OUI	OUI	OUI	très élevé	NON	NON	NON	6 au 10/5
	Férolles (8h)	4 incubée	OUI	OUI	NON	très élevé	NON	NON		
	Gien (8h)	5 en cours	OUI	OUI	NON	très élevé	NON	NON		
	Outarville (7h)	4-5 en cours	OUI	NON		très élevé	NON			
	Pithiviers (8h)	2 en cours	NON			très élevé				-
Essonne (91)	Boigneville (11h)	3 incubée	OUI	NON		moyen	NON			

\* VS : Variété sensible VI : Variété intermédiaire VR : Variété résistante

### Le seuil de nuisibilité n'est pas atteint sur toutes les stations modélisées.

Ce bulletin donne une tendance de la situation sanitaire sur la région sur la base d'observations ponctuelles à la date de rédaction du message.  
Toutefois, cette tendance ne peut être transposée telle qu'elle à chacune de vos parcelles. Pour connaître le risque mildiou en temps réel, vous avez la possibilité de vous abonner pour pouvoir utiliser le modèle Mileos®.

## PUCERONS

Un réseau de cuvettes se met en place afin de suivre l'évolution des populations de pucerons, vecteurs de virus, sur pomme de terre.

### Composition du réseau de piégeage

Pour l'instant, 3 sites sont en place :

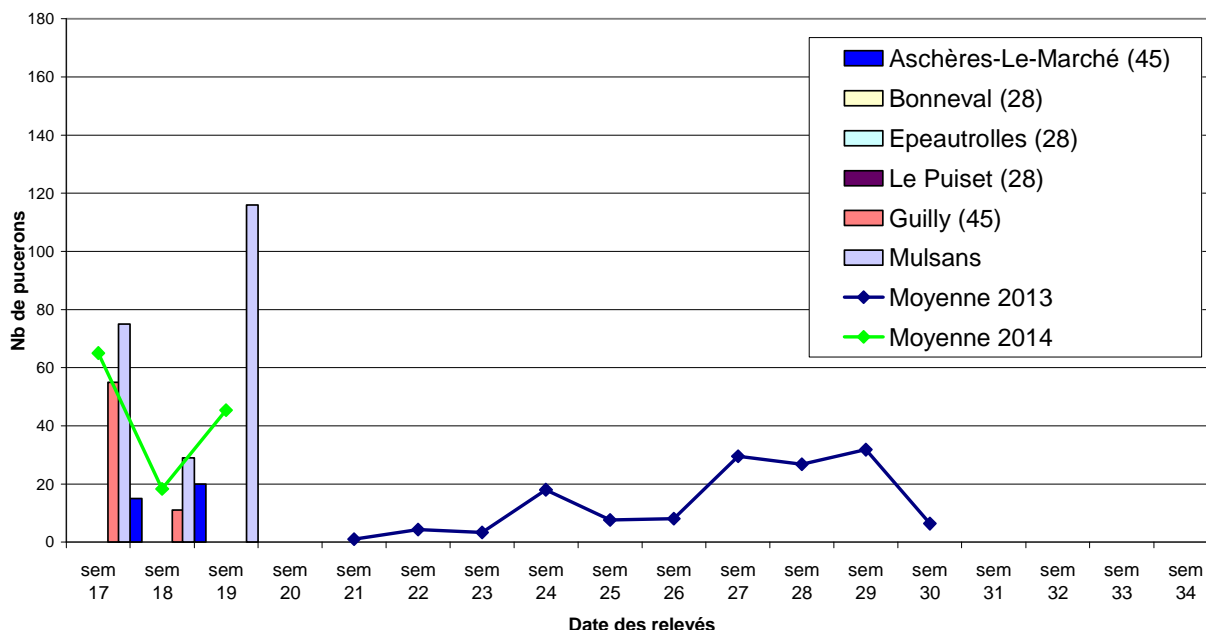
- Guilly (45)
- Mulsans (41)
- Aschères-Le-Marché (45)

D'après les relevés de cette semaine, un vol de pucerons *Myzus persicae* est en cours sur le secteur de Mulsans (41).



**Evolution des populations de pucerons en 2014 (comparaison captures moyennes 2013)**

*nombre de pucerons dans les pièges chromatiques (cuvette jaune)*



**Etat général**

Sur le réseau d’observations, quelques pucerons sont signalés à La-Ville-aux-Dames (37) et Chitenay (41).

**Seuil de nuisibilité**

Le seuil de nuisibilité est atteint lorsque 20 folioles sur 40 notées sont porteuses de pucerons. Pour les secteurs où les pommes de terre ne sont pas levées, le risque n’est pas atteint mais attention dès les premières levées. Pour cette semaine, le seuil de nuisibilité n’est atteint sur aucun secteur.

**Prévision**

Des conditions plus printanières peuvent permettre le développement de populations déjà présentes. Le risque est actuellement **modéré**.

**DIVERS**

Des doryphores adultes ainsi que leur ponte sont signalés sous abri à Tigy (45). Pas d’autre signalement par ailleurs.

## Ombellifères

### Carotte, céleri, cerfeuil, persil

#### Composition du réseau d'observations

Culture	Type	Canton	Stade
Carotte	Botte – Abri – BIO	Tigy (45)	Récolte
Carotte	Botte – Abri – BIO	Chitenay (41)	Récolte
Carotte	Botte – Abri	St Genouph (37)	Récolte
Carotte	Botte – Abri – BIO	Chanteau (45)	Récolte
Carotte	Botte	St-Benoît-sur-Loire (45)	Proche récolte
Carotte	Botte	St-Benoît-sur-Loire (45)	Proche récolte
Carotte	Botte	Villandry (37)	Grossissement
Carotte	Botte	Ouzouer-sur-Loire (45)	Grossissement
Carotte	Botte	Ouzouer-sur-Loire (45)	Grossissement
Carotte	Botte	Guilly (45)	7 feuilles
Carotte	Botte – BIO – <i>Sous voile</i>	Chanteau (45)	6 feuilles
Carotte	Botte	Bonnée (45)	6 feuilles
Carotte	Industrie	Mardié (45)	5 feuilles
Carotte	Industrie	Tigy (45)	5 feuilles
Carotte	Industrie	St Denis l'Hotel (45)	4 feuilles
Céleri	Branche – Abri – BIO	La Ville aux Dames (37)	Grossissement
Céleri	Rave – Abri – BIO	Chanteau (45)	5 feuilles
Céleri	Pépinière – Abri	Darvoy (45)	6 feuilles
Cerfeuil		Darvoy (45)	4 feuilles
Cerfeuil		Bonnée (45)	4 feuilles
Cerfeuil		St Benoît (45)	2 feuilles
Persil	Abri – Motte	Guilly (45)	Récolte
Persil	Abri - BIO	Ouvrouer-les-Champs (45)	Récolte
Persil	Abri	St-Benoît-sur-Loire (45)	Récolte
Persil		Sully-sur-Loire (45)	Récolte
Persil	Motte	Bonnée (45)	30 cm
Persil		Bonnée (45)	8 feuilles

#### En bref

**Carotte** : les cultures oscillent du stade 4 feuilles au stade récolte. Présence de pucerons dans 1 parcelle sous abri. Présence de coccinelles en plein champ.

**Céleri** : les cultures oscillent du stade 5 feuilles au stade grossissement. Présence limitée de pucerons sur 1 parcelle sous abri.

**Cerfeuil** : les 3 cultures sont au stade 2 à 4 feuilles.

**Persil** : les cultures s'échelonnent du stade 8 feuilles au stade récolte. Présence de mildiou sur 1 parcelle sous abri. Présence limitée de pucerons sur 1 parcelle sous abri.

**Mouche de la carotte** : Les captures sur les pièges chromatiques se poursuivent.

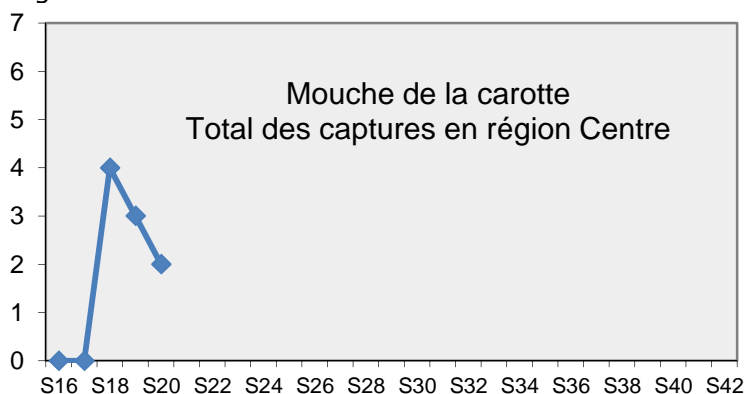
**Mouche du céleri** : Aucune capture sur les pièges chromatiques.

#### Prévisions météo à 3 jours

Le temps devient sec et les températures diurnes sont en hausse, comprises entre 16 et 20°C le jour. Les températures nocturnes restent fraîches, comprises entre 4 et 7°C. Réchauffement plus conséquent dès dimanche.

**MOUCHE DE LA CAROTTE (*PSILA ROSAE*)**

- Pièges chromatiques : ils ont été posés en Indre-et-Loire à Villandry et dans le Loiret à St Florent, Ouzouer-sur-Loire, St Denis l'Hôtel, St-Benoît-sur-Loire (2) et Mardié. Captures : 1 à Ouzouer-sur-Loire, 1 à St Denis l'Hôtel. La semaine dernière 3 captures ont été enregistrées à Villandry (37).
- Modèle SWAT : le vol et les pontes des adultes se poursuivent pour toutes les stations de la région Centre.


**Prévision**

Le risque est fort pour les cultures à moins de 3 semaines de la récolte.

**MILDIU DU PERSIL (*PLASMOPARA NIVEA*)**
**Etat général**

Il n'est signalé que dans une parcelle sous abri. Les températures basses de ces derniers jours n'ont pas été favorables à son développement, malgré les pluies.

**Prévision**

Le risque est faible, mais pourrait progresser dans les parcelles mal ressuyées avec la hausse annoncée des températures.

**PUCERONS**
**Etat général**

Ils ne sont présents que sous abris dans 2 parcelles d'un même producteur : sur 28% des plants (carotte au stade récolte) et sur 4% des plantes (céleri au stade 5 feuilles). Dans les parcelles en plein champ des coccinelles adultes sont présentes.

**Nuisibilité**

La présence de pucerons à la récolte détériore la qualité commerciale du feuillage sur persil, céleri branche et carottes botte.

Leur nuisibilité est forte également sur jeunes plants jusqu'au stade 3 feuilles.

**Prévision**

Le risque est plutôt faible en plein champ, il va augmenter avec l'augmentation des températures. Surveiller l'apparition des premiers individus.

## Poireau

### Composition du réseau d'observations

Culture	Type	Lieu	Stade
Poireau	Pépinière plein champ, Bio	St Claude de Diray (41)	3 feuilles
Poireau	Pépinière plein champ	Soings en Sologne (41)	3 feuilles
Poireau	Pépinière plein champ	Contres (41)	3 feuilles
Poireau	Pépinière plein champ	Villersherviers(41)	2 feuilles
Poireau	Pépinière plein champ, Bio	Chanteau(45)	1 feuille
Poireau	Pépinière plein champ	St Benoit(45)	4 feuilles
Poireau	Pépinière plein champ	Darvoy (45)	3 feuilles
Poireau	Pépinière sous abri	Darvoy (45)	Crayon
Poireau	Plantation	Villandry (37)	Croissance
Poireau	Plantation	St Benoit(45)	Croissance
Poireau	Plantation	Guilly(45)	Croissance

Piégeage	Indre-et-Loire	Loir-et-Cher	Loiret
Mouche Mineuse	Chambray	Tour-en-Sologne	Orléans Audeville
Thrips	Villandry	Tour en Sologne	Saint Benoit

Modélisation	Indre-et-Loire	Loir-et-Cher	Loiret
Thrips (Inoki)	Fondettes Moslay	Tour-en-Sologne St Léonard	Boisseaux Férolles Sigloy

### ° FONTE DES SEMIS °

#### Etat général

Quelques pertes de plants sont toujours observées sur pépinières. Selon les situations, les causes peuvent être très différentes : fontes des semis ou dégâts de mouches.

Dans le premier cas, les jeunes plants dépérissent en raison de problèmes fongiques sur les racines (pythium, fusarium, phoma...). Les racines sont alors de couleur jaune à marron. Ces dégâts restent faibles (moins de 5% des plants).

#### Prévision

L'humidité actuelle couplée à des températures fraîches reste favorable à la fonte des semis. Le risque diminue fortement à partir du stade 2 feuilles.

### MOUCHE MINEUSE DES ALLIUMS (*PHYTOMYZA GYMNOSTOMA* OU *NAPOMYZA GYMNOSTOMA*)

Voir Ravageurs communs

### THRIPS

#### Etat général

Les premiers thrips sont observés sur pépinière en Loir-et-Cher. Les infestations sont faibles pour le moment. Parallèlement, les premières captures au sein du réseau de piégeage sont très faibles voire nulles.

#### Seuil de nuisibilité

Le seuil de captures sur les pièges chromatiques (10 thrips/plaque/jour), ni le seuil sur nombre de plante (50% des plantes infestées), ne sont atteints.

#### Prévision

Les températures fraîches et l'humidité actuelles ne sont pas favorables à l'activité des thrips. La modélisation n'annonce pas de début de vol.