

sommaire

Ombellifères	2
Carotte, céleri, panais et persil	2
Cultures sous abris froids et maraîchage traditionnel	3
Salades	4
Crucifères	5
Epinards.....	8
Bettes	9
Mâches.....	10
Piégeages des noctuelles, teigne et Tuta absoluta.....	10
Index des maladies et ravageurs détaillés dans les différents BSV.....	12
Poireau	13
Fraisiers	15
Fraisiers jours courts	15
Fraisiers remontants.....	15
Oignon – échalote et pomme de terre primeur	17
Oignon	17

EN BREF

Ombellifères : Alternaria, cercosporiose, septoriose, mildiou: le risque augmente avec le redoux annoncé. Ce bulletin clôture la saison 2013.

Cultures sous abris froids et maraîchage traditionnel : Dernier bulletin de la saison.

Poireau : baisse du vol de mineuse, conditions favorables aux taches blanches et à la rouille. Prochain bulletin dans 3 semaines (semaine 45).

Oignons, échalotes : Mouches des alliums : baisse de l'activité sur tous les secteurs. Mouches des semis : activité encore importante dans certains secteurs. Prochain bulletin oignons – échalotes en semaine 44.

Bulletin rédigé par CA45 / CA41 / CA37 / Fdgdon 37 / Fredon Centre, avec les observations des Chambres d'Agriculture 41, 37, 45, Fdgdon 37, Fredon Centre, Maingourd, Conserves du blaisois, société Verte Vallée, Baby, BCO, Ferme des Arches et Ferme de la Motte, Val Bio Centre.
Observateurs : Charles LÉGER (SCEE JANVIER), Jérôme BROU, Christian OUSTRIC (Agralys), Jean-Pierre DESLOGES (Agralys), Laurent CHAUSSET, équipe du CCDL, réseau parcelles des adhérents du Cadran de Sologne, les producteurs de l'ADPLC, Edouard MEIGNEN (Val Bio Centre), Patrick MALIET, Paul-Henri LELUC, Yorick DUFOUR, Ferme Anthémis, Groupe Soufflet, Graines Voltz.

Ombellifères

Carotte, céleri, panais et persil

Composition du réseau d'observations

Culture	Type	Canton	Stade
Carotte	Conservation - BIO	Vineuil (41)	Proche récolte
Carotte	Botte	Balan-Miré (37)	Récolte
Carotte	Botte	Ouzouer-sur-Loire (45)	Grossissement
Carotte	Botte	Sully-sur-Loire (45)	Grossissement
Carotte	Botte	Sully-sur-Loire (45)	Grossissement
Carotte	Conservation - BIO	Fleury-les-Aubrais (45)	Grossissement
Carotte	Botte	Jargeau (45)	Grossissement
Céleri	Rave – BIO	Fleury-les-Aubrais (45)	Proche récolte
Céleri	Rave - BIO	Contres (41)	Proche récolte
Panais		Ouzouer-sur-Loire (45)	Proche récolte
Panais		Ouzouer-sur-Loire (45)	Proche récolte
Persil	Frisé	Sully-sur-Loire (45)	Récolte
Persil	Frisé	Ouzouer-sur-Loire (45)	Récolte
Persil	Plat – Bio – Abri	Fleury-les-Aubrais (45)	Reprise
Persil	Frisé	Balan-Miré (37)	Reprise
Persil	Frisé	Sully-sur-Loire (45)	2 feuilles
Persil	Frisé	Sully-sur-Loire (45)	Cotylédons

En bref

Carotte : les cultures approchent du stade récolte. La cercosporiose est présente sur une parcelle. Rares symptômes de type alternaria sur une autre parcelle.

Céleri : les céleri-rave approchent de la récolte. Présence modérée de septoriose, sclérotinia et bactériose sur 1 parcelle en plein champ.

Panais : Les cultures sont au stade grossissement – proche récolte. Présence d'un foyer avec taches foliaires sur une parcelle.

Persil : 2 cultures sont au stade récolte, avec présence de mildiou et de septoriose sur l'une d'elles. Les semis d'automne, au stade cotylédons/2 feuilles ou reprise pour les plantations en motte, sont en bon état sanitaire.

Mouche de la carotte et du céleri : pas de capture.

Prévisions météo

Temps assez doux avec quelques ondées.

MOUCHE DE LA CAROTTE (PSILA ROSAE) & MOUCHE DU CELERI (EULEIA HERACLEI)

Etat général et prévision

Pièges chromatiques installés dans l'Indre-et-Loire à St Genouph et dans le Loiret à St Benoît-sur-Loire et Guilly. **Aucune capture.**

Mouche de la carotte

La presque totalité des larves s'est transformée en pupes sur toutes les stations à l'exception de Déols (36) qui affiche un retard d'une quinzaine de jours. **Le cycle de la mouche de la carotte s'achève avec près de 2 mois d'avance par rapport à l'année précédente.**

ALTERNARIA (ALTERNARIA DAUCI) & CERCOSPORIOSE (CERCOSPORA CAROTAE)

Etat général

Des symptômes de type alternaria restent rares et observés seulement sur 1 parcelle.

La cercosporiose est présente sur une parcelle au stade grossissement sur 50% des plantes, des taches foliaires et parfois des taches en losange sur les pétioles affectent principalement les feuilles de la base.

Nuisibilité

Seulement sur carotte botte à cette époque de l'année : la présence de taches foliaires altère la qualité commerciale du feuillage.

Prévision

Carotte botte : le risque est modéré à fort pour l'alternaria et, en cas de pluies prolongées, pour la cercosporiose.

MILDIU DU PERSIL (PLASMOPARA NIVEA)

Etat général

Signalé sur 1 parcelle de persil en récolte, généralisé avec du mildiou sporulant jusqu'au niveau des feuilles intermédiaires.

Prévision

Le risque est fort sur végétation développée en raison du temps doux prévu.

AUTRES MALADIES ET RAVAGEURS

Etat général et prévision

Septoriose du persil : signalé sur les 2 cultures au stade récolte. Pour l'une, elle est généralisée sur les vieilles feuilles, pour l'autre, elle est moins fréquente mais présente sur les feuilles intermédiaires avec une intensité plus forte. Les conditions restent favorables à son développement.

Septoriose, sclerotinia et bactériose du feuillage sur céleri-rave : signalés sur une culture bio, peu de plantes atteintes.

Taches foliaires sur panais : présentes sur quelques plantes en foyer sur une culture. Symptômes : petites **taches** translucides dans un premier temps, plutôt arrondies, s'étendant rapidement en prenant une teinte **marron à brune**. Les tissus nécrosés se dessèchent, deviennent papyracés et tombent. A terme, de nombreux trous parsèment le limbe.

Ces symptômes sont ceux de **Mycocentrospora acerina**. Sa grande polyphagie lui permet de s'attaquer à un grand nombre de plantes légumières (persil, panais, céleri, carotte...). Les contaminations ont lieu lors de périodes humides et froides, à la suite d'éclaboussures. Une fois dans les tissus, le champignon les colonise rapidement et des symptômes sont visibles après 5 à 6 jours. Les périodes de **temps humide** et relativement froid (**5 à 15°C**) favorisent le développement et l'extension de ce champignon. Au stade proche récolte, sa nuisibilité est faible.

**Ce bulletin ombellifères clôture la saison 2013
Grand merci à ses observateurs !**

Cultures sous abris froids et maraîchage traditionnel

Composition du réseau d'observation

		Salade	Chou	Navet	Radis	Epinard	Bette	Mâche
Indre et Loire	conv	4	2	2	2	1	2	1
	bio	2				2	1	2
Loir et Cher	bio	2	2				2	2
Loiret	conv	5	3	1	4	4		
	bio		2			1	1	2

Indre et Loire		Loir-et-Cher	Loiret	
conventionnel	bio	bio	conventionnel	bio
Saint Genouph	La Ville aux Dames	Tour en Sologne	Saint Benoît sur Loire	Chanteau
Veigné		Chitenay	Guilly	
Villandry			Sully sur Loire	
			Jargeau	

Salades

Composition du réseau d'observations

Culture	Type	Lieu	Environnement	Stade
Batavia	Conv	37	Sous abris	10 F
Batavia	Bio	37	Plein champ	Récolte
Batavia	Bio	37	Sous abris	Prépomaison
Batavia	Conv	37	Sous abris	Récolte
Laitue verte	Conv	37	Sous abris	Prépomaison
Batavia	Conv	37	Sous abris	10-14 F
Laitue	Bio	45	Plein champ	Pommaison
Laitue	Bio	41	Plein champ	10 F
Feuille de chêne rouge	Conv	45	Plein champ	Récolte
Feuille de chêne blonde	Conv	45	Plein champ	Pommaison
Feuille de chêne blonde	Conv	45	Plein champ	10 F
Feuille de chêne rouge	Conv	45	Plein champ	10 F
Batavia	Conv	45	Plein champ	10 F

MALADIES CRYPTOGAMIQUES (POURRITURE GRISE , SCLEROTINIOSE, OIDIUM, PYTHIUM SP.) ET BACTERIOSE.

Etat général

Globalement, très peu de contaminations sont à signaler.

- Secteur de Sully sur Loire (45) : pourriture basale signalée sur feuille de chêne rouge en récolte (pas d'évolution depuis les dernières semaines).
- Chitenay (41), Villandry (37), La Ville aux Dames (37), St Benoit (45) : Bon état sanitaire.
- Veigné (37), quelques dépôts d'oïdium sont observés sur de la batavia proche récolte. 36% des pieds avec présence de petites taches blanches sur les vieilles feuilles, sans conséquence pour la production.

Prévision

Risque modéré (le temps humide, la brume matinale, l'enherbement important, la présence de plantes contaminées sont des facteurs aggravants).

MALADIES CRYPTOGAMIQUES (MILDIU)

Etat général

1 seul signalement.

- Secteur de Sully sur Loire (45) : pourriture basale signalée sur feuille de chêne rouge en récolte (pas d'évolution depuis les dernières semaines).

Risque modéré (le temps humide, la brume matinale, l'enherbement important, la présence de plantes contaminées, les variétés sensibles sont des facteurs aggravants).

Crucifères

Choux

Composition du réseau d'observations

Culture	Type	Lieu	Environnement	Stade
Chou rouge	Conv	37	Plein champ	Récolte
Chou blanc	Conv	37	Plein champ	Récolte
Chou chinois	Bio	41	Plein champ	10 F
Chou Bruxelles	Bio	41	Plein champ	Pommaison
Chou fleur	Conv	45	Plein champ	Pommaison
Chou vert	Conv	45	Plein champ	Pommaison
Chou frisé	Conv	45	Plein champ	Pommaison
Chou vert	Bio	45	Plein champ	Pommaison
Chou frisé	Bio	45	Plein champ	Pommaison

PIEGEAGE DE LA MOUCHE DU CHOU

Modélisation

Le modèle SWAT (simulations à partir des stations météorologiques de Parçay Meslay (37), Tour en Sologne (41), Outarville (45), Gien (45), Férolles (45) et Déols (36)) indique la fin du **3^{ème} vol.**

Prévision

Risque nul

Relevé des pontes sur les feutrinés :

		S33	S34	S35	S36	S37	S38	S39	S40	S41	S42
Indre et Loire	Saint Genouph	0	0	0	2.4	1.2	3.4	1.1	1.3	0	0
	Ouvrouer les Champs/ Guilly	-	0.1	0.6 0.1	1.2	0.3	0 0	0 0	0 0	- -	- -
	St Benoît	-	0	0	0.7	0	-	-	0		
Loir et Cher	Tour en Sologne	-	-	-	0.3	0.1	0.1	-	2	0.8	0
	Blois	-	-	-	0			-			

Aucune ponte n'a été détectée sur les derniers sites d'observation confirmant ainsi les prévisions du modèle Swat.

Seuil de nuisibilité

10 œufs par piège par semaine. Le seuil n'est pas atteint.

MALADIES CRYPTOGAMIQUES (ALTERNARIOSE, POURRITURE GRISE...) ET BACTERIOSE.

Etat général

Sur les choux (de plein champ) au stade pommaison et récolte, diverses maladies peuvent apparaître sur le feuillage et la pomme. Mais le plus souvent, ces contaminations se concentrent essentiellement sur les feuilles proches du sol et n'impactent pas la production.

- St Benoît (45) : 20% des pieds de chou frisés présentent de petites taches de bactériose sur les vieilles feuilles.
- Guilly (45), quelques pommes de chou vert et fleur présentent des taches de bactériose ou de pourriture grise.

- St Genouph (37) : quelques pommes de chou vert sont contaminées par de la pourriture grise (*Botrytis cinerea*). Les taches sont sporulantes laissant craindre de nouvelles contaminations dans les conditions météo actuelles.
- Chitenay (41) et Chanteau (45) : bon état sanitaire.

Prévision

Risque modéré (le temps humide, la brume matinale, l'enherbement important, la présence de plantes contaminées sont des facteurs aggravants).

CHENILLES DEFOLIATRICES
Etat général

Plein champ : les chenilles défoliatrices sont toujours actives sur quelques sites. Seules les chenilles sont observées, aucune ponte ni adulte n'a été décelée cette semaine, laissant présager qu'il n'y aurait pas d'autres générations (l'hivernage se faisant souvent sous forme de chenilles ou de chrysalides).

- St Benoit (45) : aucun signalement.
- Chitenay (41), Chanteau (45), St Genouph (37) : des traitements ont été effectués ce qui a permis de réduire considérablement les populations de lépidoptères. Seuls quelques individus sont encore observés.

Prévision

Risque modéré, localisé aux parcelles infestées et en l'absence de traitement.
Risque faible ailleurs

PUCERONS CENDRES
Etat général

- St Benoit (45), Chitenay (41), St Genouph (37), Guilly (45) : aucun signalement.
- Chanteau (45) : sous abris, présence de colonies de pucerons cendrés sur 30% des choux (stade 6-8 F).

Prévision

Risque modéré et localisé aux parcelles infestées (Chanteau)
Risque faible ailleurs

Radis
Composition du réseau d'observations

Culture	Type	Lieu	Environnement	Stade
Radis	Conv	37	Sous abris	Récolte
Radis	Conv	37	Sous abris	Cotylédon
Radis	Conv	45	Plein champ	Récolte
Radis	Conv	45	Plein champ	5 F
Radis	Conv	45	Plein champ	Cotylédon
Radis	Conv	45	Plein champ	2 F

TENTHREDE DE LA RAVE (ATHALIA ROSAE)
Etat général

- St Benoit (45) : après la forte infestation des dernières semaines, seule une fausse-chenille de tenthrède a été observée.
- Aucun signalement sur les autres sites.

Prévision

Risque faible

MILDIU

Etat général

- Secteur de Jargeau (45) : mildiou sporulant (laissant craindre de nouvelles contaminations) détecté sur des radis de plein champ en récolte, 10% des plantes sont atteintes.
- Sur les autres sites de plein champ et sous abris : aucun signalement.

Prévision

Risque modéré et localisé à la parcelle.

*Le temps humide, la brume matinale, un enherbement important, la présence de plantes contaminées sont des facteurs aggravants.
A surveiller*

ROUILLE BLANCHE

Etat général

Détectée dans le secteur de Sully sur Loire (45) il y a 2 semaines, on la retrouve cette semaine sur 1 seul site d'Indre et Loire.

- St Genouph (37) : 1 pied de radis (sous abris) en récolte avec présence de tache sur le feuillage.

Rappel: la rouille blanche est provoquée par un champignon (*Albugo candida*). Les symptômes sont de petites pustules blanches arrondies. Ces taches peuvent prendre un aspect poudreux et sec. Le champignon se retrouve plus facilement sur les vieilles feuilles et les feuilles intermédiaires. Il se développe à des températures comprises entre 10 et 25°C et en présence d'eau.

C'est une maladie généralement sans incidence pour les cultures.

Prévision

Risque faible

Navets

Composition du réseau d'observations

Culture	Type	Lieu	Environnement	Stade
Navet	Conv	37	Plein champ	Grossissement
Navet	Conv	37	Plein champ	Grossissement
Navet	Conv	45	Plein champ	Récolte

TENTHREDE DE LA RAVE (ATHALIA ROSAE)

Etat général

Après de fortes infestations enregistrées à Villandry (37), il y 2 semaines (voir BSV SEM 40) ; les fausses-chenilles ont disparues sans aucune intervention chimique.

- Aucun signalement sur tous les sites du réseau.

Prévision

Risque redevenant faible.

Epinards

Composition du réseau d'observations

Culture	Type	Lieu	Environnement	Stade
Epinard	Bio	37	Plein champ	Proche récolte
Epinard	Bio	37	Plein champ	Récolte
Epinard	Conv	37	Plein champ	12 F
Epinard	Conv	45	Plein champ	Récolte
Epinard	Conv	45	Plein champ	8 F
Epinard	Conv	45	Plein champ	12 F
Epinard	Conv	45	Plein champ	11 F
Epinard	Bio	45	Sous abris	3 F

PEGOMYIES

Etat général

Des mines sont encore observées sur quelques sites. Par contre aucune ponte n'a été décelée, ce qui laisse penser qu'il n'y aura pas d'autres générations.

- Ville aux Dames (37) : sur 2 parcelles (récolte) de plein champ, on observe encore quelques mines avec les asticots. Vu leur taille, ces derniers semblent proches de la pupaison.
- Guilly (45) et Chanteau (45) : de 1 à 16% des parcelles avec présence de mines sur le feuillage (plein champ et sous abris).
- Secteur Sully sur Loire (45) : aucun signalement.

Prévision

Risque modéré

Le risque pourrait devenir faible en l'absence de nouvelles pontes.

CHENILLES DEFOLIATRICES

Etat général

- Chanteau (45) et la Ville aux Dames (37) : défoliations observées sur 30% du feuillage.
- Guilly (45), secteur Sully sur Loire (45) et Villandry (37) : aucun signalement.

Prévision

Risque modéré et localisé aux parcelles infestées.

Le risque pourrait devenir faible en l'absence de pontes.

ACARIENS TYROPHAGUS

Etat général

- Chanteau (45) et la Ville aux Dames (37) : légers dégâts sur feuillage sur 16% des pieds.
- Ville aux Dames (37), secteur Sully sur Loire (45) : aucun signalement.

Prévision

Risque faible

A surveiller (Chanteau)

Bettes

Composition du réseau d'observations

Culture	Type	Lieu	Environnement	Stade
Bette	Conv	37	Plein champ	Récolte
Bette	Conv	37	Sous abris	Récolte
Bette	Bio	37	Sous abris	Proche récolte
Bette	Bio	41	Plein champ	Récolte
Bette	Bio	41	Plein champ	Reprise
Bette	Bio	45	Plein champ	Récolte

PEGOMYIES

Etat général

Des mines sont observées sur quelques sites. Par contre aucune ponte n'a été décelée, ce qui laisse penser qu'il n'y aura pas d'autres générations.

- 1 parcelle à la Ville aux Dames (37), 2 à Chitenay (41) : présence de mines avec les asticots sur respectivement 16, 20 et 50%.
- St Genouph (37) : la parcelle de bette infestée a été traitée ; aucune détection.

Prévision

Risque modéré

Le risque pourrait devenir faible en l'absence de nouvelles pontes.

CHENILLES DEFOLIATRICES

Etat général

- St Genouph (37) : la parcelle de bette infestée a été traitée ; aucune détection.
- Chanteau (45) : défoliations observées sur 40% du feuillage.

Prévision

Risque modéré et localisé à la parcelle.

Le risque pourrait devenir faible en l'absence de nouvelles pontes.

CERCOSPORIOSE

Etat général

Avec les conditions humides, ce champignon est présent sur quelques parcelles de plein champ. Le stade « récolte » est le plus atteint.

- Veigné (37) : 100% de la parcelle en cours de récolte est criblée de petites taches rondes grisâtres entourées d'un halo rouge.
- Chitenay (41) : petites taches rondes sur le feuillage sur 2 parcelles à hauteur de 50 et 10% des plantes.

Prévision

Risque modéré

Le risque est modéré. La brume matinale, un enherbement important, la présence de plantes contaminées sont des facteurs aggravants.

A surveiller

Mâches

Composition du réseau d'observations

Culture	Type	Lieu	Environnement	Stade
Mâche	Bio	37	Plein champ	Proche récolte
Mâche	Bio	37	Plein champ	Proche récolte
Mâche	Conv	37	Sous abris	Reprise
Mâche	Bio	41	Plein champ	Récolte
Mâche	Bio	41	Plein champ	6-8 F
Mâche	Bio	45	Sous abris	3 F
Mâche	Bio	45	Sous abris	7 F

Etat général

Bon état sanitaire.

Piégeages des noctuelles, teigne et Tuta absoluta

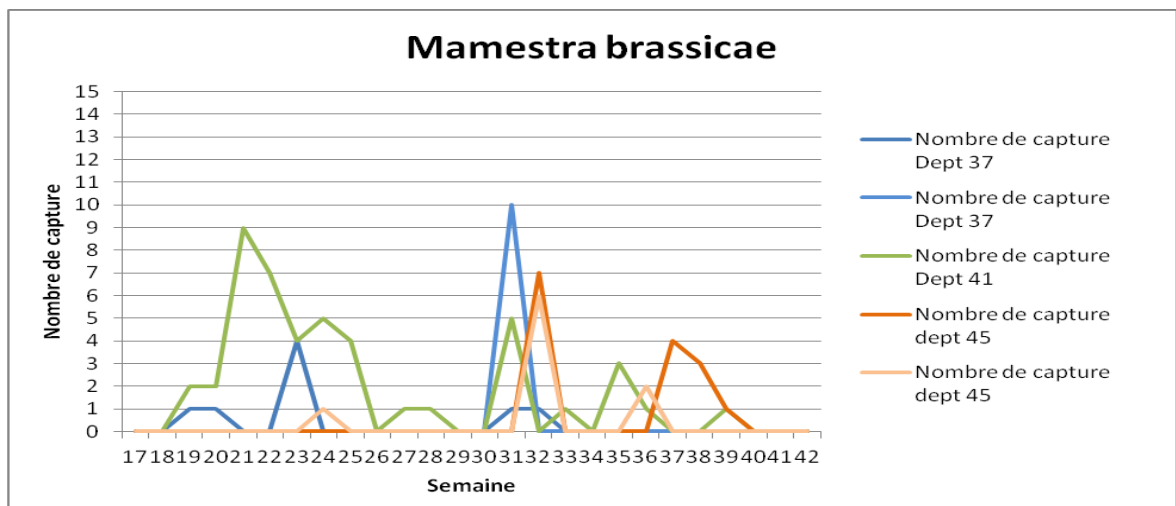
Situation du réseau de piégeage des noctuelles, teignes et mineuse de la tomate.

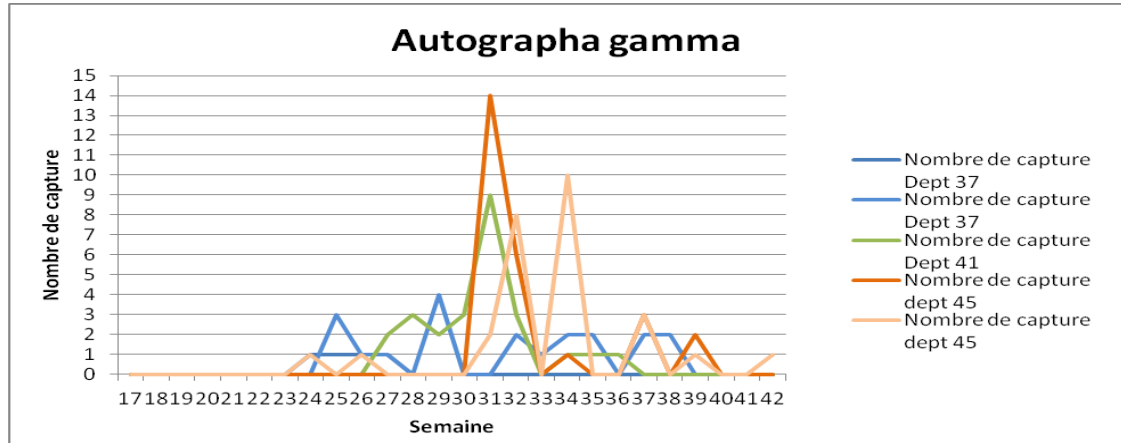
		Nbre de piège Dépt 37	Nbre de piège Dépt 41	Nbre de piège Dépt 45
Noctuelles	<i>Autographa gamma</i> (toutes cultures)	2	1	2
	<i>Mamestra brassicae</i> (chou)	2	1	2
Teigne des crucifères	<i>Plutella xylostella</i>	1	1	2
Mineuse de la tomate	<i>Tuta absoluta</i> (tomates, solanacées)	1	1	3

Etat général

Mamestra brassicae ET *Autographa gamma* :

Aucune capture cette semaine.





Prévision

Risque faible

Le vol est terminé pour les 2 espèces.

Bilan des captures des 2 noctuelles.

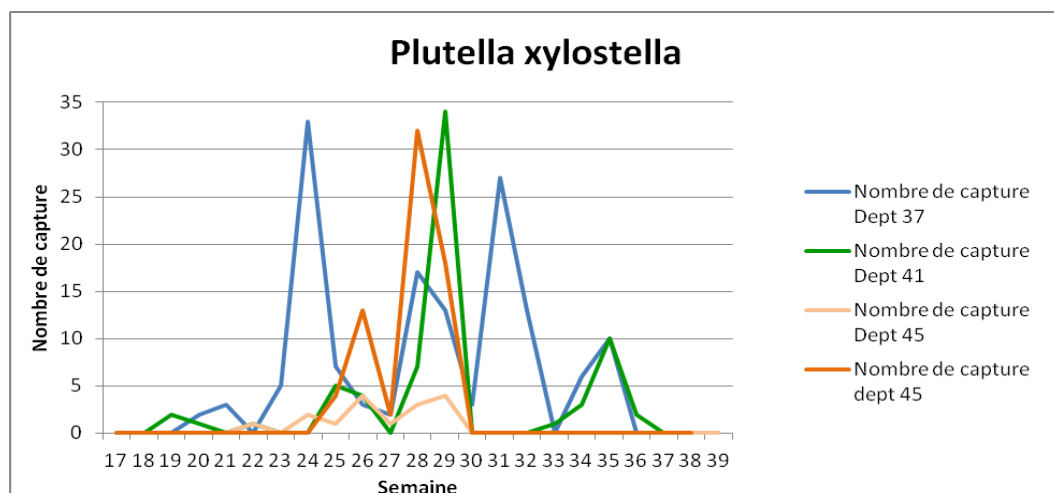
Les premiers vols des noctuelles ont débuté fin avril pour *M. brassicae* et beaucoup plus tardivement pour *A. gamma* (début juin). Globalement les vols restent assez tardifs (surtout *A. gamma*). Les mauvaises conditions climatiques (printemps frais et très humides) ont probablement perturbé le vol et expliquent donc en grande partie ce décalage.

Globalement, les vols se sont étalés jusqu'en semaine 40 avec des pics d'infestations relevés à différentes périodes :

- Pour *M. brassicae*, on peut deviner 3 pics de vols : fin mai, début juin (sem 21-24), fin juillet (sem 30-33) et septembre. On pourra remarquer que les vols ne sont pas bien « calés » selon les sites de piégeage indiquant que la localisation géographique et l'environnement ont eu une probable incidence sur les vols. Concernant le nombre de captures, elles sont restées plutôt faibles sauf lors des pics d'infestations où des dizaines ont pu être capturés.
- Pour *A. gamma*, 1 pic de vols est parfaitement visible avec un nombre de captures important : début août (sem 31-33). Le reste de la saison a été marquée de captures plutôt faibles et relativement irrégulières. Comme pour *M. brassicae*, la localisation géographique des pièges et l'environnement ont eu une probable incidence sur les vols.

Etat général

Plutella xylostella :



Bilan des captures de teignes des crucifères.

Les premières captures ont débuté début mai et se sont terminées fin août. De grandes différences concernant les pics de vols sont à noter selon les départements indiquant que l'effet « localisation géographique » a joué un rôle important cette année.

- Dans le Loiret, 2 sites avec 2 pics de vols à peu près bien calés entre eux. Un 1^{er} fin juin (sem 26) et l'autre mi-juillet (sem 28-29).
- Dans le Loir et Cher, 3 pics de vols ressortent du graphique. Un 1^{er} pic mi-juin (sem 24-26), un 2^{ème} mi juillet (sem 28-29) et un 3^{ème} fin août (sem 34-36).
- En Indre et Loire, 4 pics de vols sont observables avec un pic début juin (sem 24), début à mi-juillet (sem 28-29), début août (sem 31-32) et fin août (sem 34-36).

Les vols ont été plus nombreux en Indre et Loire et plus précoces. Enfin, concernant le nombre de captures, elles ont été importantes en été lors des pics de vols avec une moyenne de 30 individus capturés.

Tuta absoluta : aucune capture cette semaine. 1 seule capture cette année dans le Loiret en semaine 37.

Prévision

Risque nul.

Index des maladies et ravageurs détaillés dans les différents BSV

Tout au long de cette campagne, des descriptions (avec photo) de maladies et de ravageurs vous ont été proposées ; voici ci-dessous les différents ravageurs et maladies qui ont été décrits dans le BSV selon la semaine de parution :

Concernant les maladies :

BSV semaine	Cultures ou paragraphes	Maladies
BSV sem 11	Salade	Mildiou (<i>Bremia lactucae</i>)
	Salade	Pourriture grise (<i>Botrytis cinerea</i>)
	Salade	Sclérotinia (<i>Sclerotinia sp.</i>)
	Chou	<i>Mycosphaerella brassicola</i>
	Mâche	<i>Botrytis cinerea</i>
BSV sem 13	Radis	Mildiou (<i>Peronospora parasitica</i>)
	Epinard	Cladosporiose (<i>Cladosporium variable</i>)
BSV sem 14	Salade	Nécrose Marginale Tip burn
BSV sem 15	Tomate	Cladosporiose (<i>Mycovellosiella fulvum</i>)
	Tomate	<i>Phytophthora sp.</i>
BSV sem 18	Chou	Mildiou (<i>Peronospora parasitica</i>)
	Poivron	<i>Pythium sp</i>
BSV sem 23	Aubergine	Verticilliose (<i>Verticillium dahliae</i>)
BSV sem 26	Tomate	Pourriture grise (<i>Botytris cinerea</i>)
	Tomate	Sclérotiniose (<i>Sclerotinia sp.</i>)
BSV sem 34	Concombre	Mildiou (<i>Pseudoperonospora cubensis</i>)
BSV sem 35	Concombre	Oïdium (<i>Erysiphe cichoracearum</i>)
BSV sem 37	Bette	Cercosporiose (<i>Cercospora beticola</i>)

Concernant les ravageurs :

BSV semaine	Cultures ou paragraphes	Ravageurs
BSV sem 13	Epinard	Acarie (<i>Tyrophagus sp.</i>)
BSV sem 17	Toute culture	Collembole
BSV sem 17	Poivron	Puceron
BSV sem 31	Aubergine	Acarie tétranyque (<i>T. urticae</i>)
BSV sem 38	Chou	Puceron cendré (<i>Brevicoryne brassicae</i>)
BSV sem 39	Bette	Pégomyie (<i>Pegomya betae</i>)
BSV sem 40	Navet	Tenthrede de la rave (<i>Athalia rosae</i>)

C'était le dernier bulletin de la saison 2013, un grand merci aux observateurs et aux maraichers de la Région Centre.

Poireau

Poireau

Composition du réseau d'observations

Culture	Type	Lieu	Stade
Poireau	Plantation	Villandry (37)	Grossissement
Poireau	Plantation, Bio	Ville aux dames (37)	Récolte
Poireau	Plantation, Bio	Blois (41)	Grossissement
Poireau	Plantation	Chemery (41)	Récolte
Poireau	Plantation	Contres (41)	Grossissement
Poireau	Plantation	Montlivault (41)	Récolte
Poireau	Plantation, Bio	St Claude de Diray (41)	Grossissement
Poireau	Plantation	Tour en Sologne (41)	Grossissement
Poireau	Plantation	Guilly (45)	Grossissement
Poireau	Plantation	St Benoit (45)	Grossissement
Poireau	Plantation	Darvoy (45)	Grossissement
Poireau	Plantation, Bio	Chanteau (45)	Grossissement

Piégeage	Indre-et-Loire	Loir-et-Cher	Loiret
Mouche Mineuse	Chambray	Tour-en-Sologne	Orléans Audeville
Teigne	Villandry Ville aux dames	Blois Contres Montlivault Soings-Chemery	Darvoy Saint Benoit
Thrips	Villandry	Tour en Sologne	Saint Benoit

Modélisation	Loir-et-Cher	Loiret
Thrips (Inoki)	Tour-en-Sologne St Léonard	Boisseaux Sigloy
Rouille(Inoki)	Tour-en-Sologne St Léonard	Boisseaux Sigloy

MOUCHE MINEUSE DES ALLIUMS (PHYTOMYZA GYMNOSTOMA OU NAPOMYZA GYMNOSTOMA)

Etat général

A Chambray et Orléans, des piqûres de nutrition sur ciboulettes sont toujours observées. Toutefois, leur nombre est en diminution. A Tour en Sologne, elles ne sont pas observées cette semaine.

Le site d'Audeville ne détecte aucune pique.

Seuil de nuisibilité

Il n'a pas été établi de seuil de nuisibilité pour cette mouche. L'activité de nutrition précède de peu la ponte. On considère donc que la présence de piqûre de nutrition (ravageur présent), constitue un risque potentiel pour la parcelle.

Prévision

Le vol devrait diminuer sur les prochaines semaines.

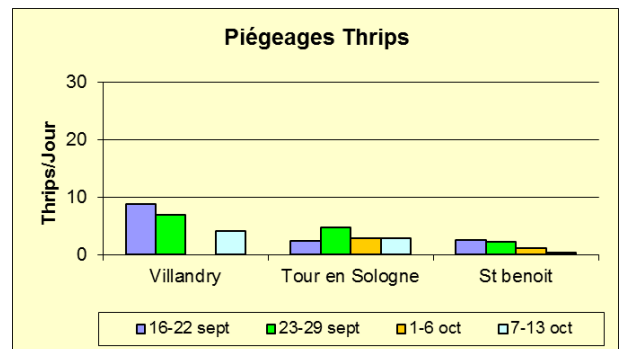
THRIPS

Etat général

La situation est stable avec des parcelles très infestées et d'autres indemnes. Sur les parcelles infestées, les dégâts sont importants. Les captures au sein du réseau de piégeage sont faibles.

Seuil de nuisibilité

Le seuil de captures sur les pièges chromatiques (10 thrips/plaque/jour) n'est plus atteint. Par contre, le seuil de nuisibilité par rapport au nombre de plante (50% des plantes infestées) est largement atteint sur certaines parcelles.



Prévision

La baisse des températures et les périodes pluvieuses ne sont pas favorables à cet insecte.

TEIGNE

Etat général

Les captures sont nulles sur l'ensemble des sites. Quelques dégâts sont toujours observés en Loir-et-Cher sur une parcelle en agriculture bio.

Seuil de nuisibilité

Le seuil de nuisibilité n'est plus atteint.

Prévision

Le risque est faible.

ALTERNARIA (ET TACHES BLANCHES)

Etat général

La présence d'alternaria et autre champignon (Stemphylium, cladosporium...) est toujours observée sur l'ensemble de la région. Les infestations sont parfois importantes localement.

Prévision

Le risque alternaria diminue en raison de la baisse des températures. Par contre, le risque tache blanche reste important.

ROUILLE
Etat général

La situation n'a pas évolué. La rouille (taches sporulantes) est toujours observée à Blois Guilly et Saint benoît. Les autres sites restent sains.

Prévision

Selon la modélisation, les conditions restent très favorables à la sortie de taches. Le risque est important particulièrement sur les variétés sensibles.

Prochain bulletin « poireau » semaine 45 (6 novembre)

Fraisiers

Composition du réseau d'observations

Culture	Type	Lieu
Fraisier	Jours courts et remontants	Sologne (41) : 5 parcelles Fresnes, Fontaines et Tour en Sologne St jean le blanc (45) : 1 parcelle St Genouph (37) : 1 parcelle Cadran de Sologne (41) parcelles flottantes

Fraisiers jours courts

NOCTUELLES TERRICOLES
Etat général

Quelques dégâts de noctuelles terricoles sont signalés sur parcelles hors BSV. Les dégâts sont causés par les larves qui sectionnent les jeunes plants.

OIDIUM
Etat général

L'oïdium s'est stabilisé depuis le dernier bulletin. Toutes les parcelles présentent plus ou moins des symptômes de feuilles en cuillère notamment les variétés les plus sensibles.

Prévision

Le risque de développement reste important mais sans conséquence sur des fraisiers qui présentent 3 cœurs ou plus.

Fraisiers remontants

On distingue pour les remontantes deux types de production.

- Une production « cycle long », les plants ont été mis en place de début février à la mi-mars et ont déjà produits ce printemps. La production va se prolonger jusqu'à la fin octobre.
- Une production « cycle court », les plants sont contre-plantés derrière une variété de jour court. Compte tenu de la tardivité de l'année, les premières contre-plantations ont eu lieu autour du 10 juin.

La grosse majorité de ces productions est conduite en hors sol froid.

Les variétés produites en région Centre sont essentiellement Charlotte, Anabelle et Mara des bois.

PUCERONS

Etat général

Très peu de parcelles sont colonisées par ce ravageur.

Prévision

Le seuil de nuisibilité est atteint lorsque la présence dépasse 5 individus pour 10 feuilles. Il ne devrait pas être dépassé maintenant.

ACARIENS

Etat général

Stabilité des populations d'acariens.

Surveillez attentivement le milieu de vos tunnels (chaleur et faible hygrométrie) où vous aurez le plus de chance de les observer.

Prévision

Le risque de développement devient faible si les suivis ont été réguliers.

Le seuil de nuisibilité se situe à 5 formes mobiles par feuilles.

TARSONEMES

Etat général

On rencontre hors parcelles suivies BSV de nombreuses parcelles avec présence de tarsonèmes. Une parcelle a vu son infestation fortement progresser ces derniers jours. Leur répartition est très disparate avec parfois plusieurs dizaines de plants infestés à la suite.

Si vous rencontrez une situation similaire, il faut arracher ces plants et les brûler.

THRIPS

Etat général

Baisse sensible des populations.

Prévision

Risques quasi nuls maintenant.

DROSOPHILA SUZUKII

Etat général

Touraine : quelques captures sans conséquence sur la production. Les captures ont fortement baissé dans les autres réseaux de piégeage.

Orléanais : pas de progression de l'insecte sur la parcelle observée.

Par contre, sur une autre parcelle, les pourcentages de fruits colonisés par les larves sont supérieurs à 30 %.

Sologne : les populations ont fortement progressé depuis ces 15 derniers jours. Le nombre de parcelles où l'on rencontre des larves et adultes est passé de 2 à 5. Une parcelle a été arrêtée totalement et pour les autres une partie seulement.

Prévision

Compte tenu de l'inoculum important, la période est à risque maximal. Surveillez l'évolution de vos fruits en conservation.

Des mesures prophylactiques comme trier les fruits à la récolte et éliminer les écarts de tris permettent de faire baisser la pression de ce ravageur.
Si vous arrêtez une parcelle, le mieux est de l'arracher aussitôt.

BOTRYTIS
Etat général

Progression très marquée de ce champignon sur l'ensemble des parcelles contrôlées.
La pluviométrie importante, les brouillards matinaux et la forte hygrométrie en journée sont très favorable au développement de ce champignon.

Prévision

Risques très importants jusqu'à l'arrêt des cultures.

OIDIUM
Etat général

La présence d'oïdium s'est stabilisée.
Il est signalé sur toutes les parcelles observées avec plus ou moins d'importance.
Il se rencontre sur feuilles, tiges et souvent sur fruits.

Prévision

La vigilance ne doit pas encore être relâchée.

Oignon – échalote et pomme de terre primeur

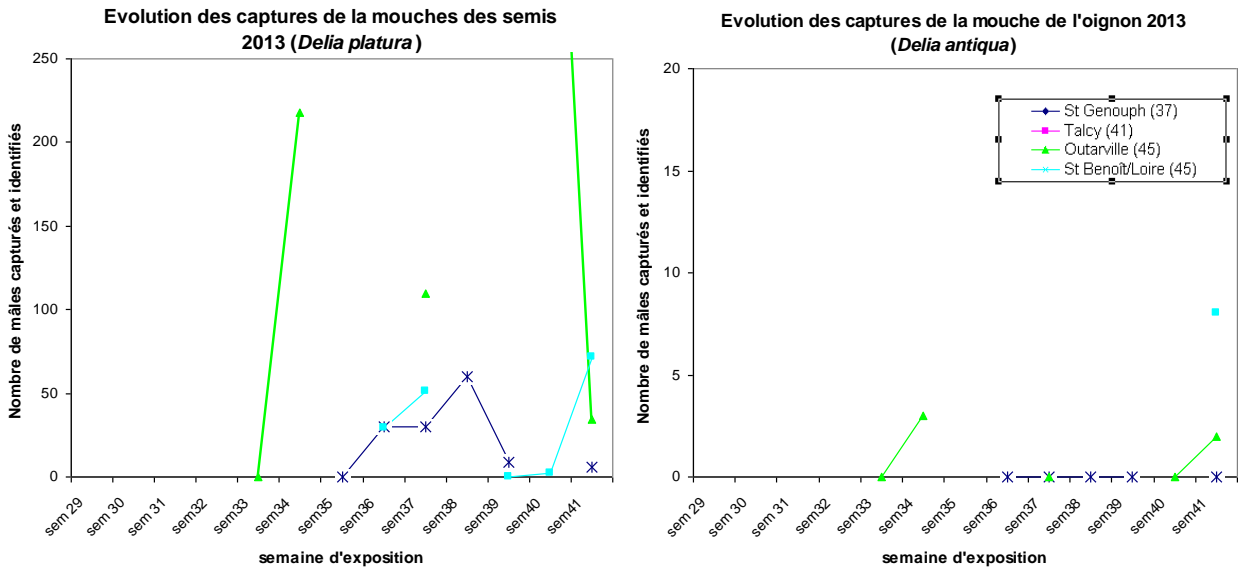
Oignon
Composition du réseau d'observations

Culture	Type	Lieu	Stade
Oignon	Blanc botte	Sully (45)	Fouet
Oignon	Blanc botte	Guilly (45)	1-2 feuilles
Oignon	Jours courts	Sougy (45)	2 feuilles
Oignon	Blanc botte	Villandry (37)	2 feuilles
Oignon	Blanc botte	Outarville (45)	2-3 feuilles
Oignon	Blanc botte	St Benoît sur Loire (45)	3 feuilles

MOUCHE DES SEMIS - MOUCHE DE L'OIGNON (DELIA PLATURA - DELIA ANTIQUA)

Les populations de mouches des semis et de mouches de l'oignon sont suivies à l'aide de pièges à eau (2 par site). Ceux-ci sont positionnés sur les sites de Saint-Benoît sur Loire (45), Outarville (45), Talcy (41) et Saint-Genouph (37). Pas de données cette semaine pour le site de Talcy.

L'évolution de ces populations est présentée sous forme de graphiques ci-dessous :



Etat général

On note une nette augmentation de la capture de **mouche des semis** sur le site de St Benoît sur Loire (45). Au contraire, on observe cette semaine une forte baisse sur le site d'Outarville (45) et une légère baisse sur le site de St Genouph (37) due aux conditions fraîches et pluvieuses de la semaine passée.

Une faible capture de **mouche de l'oignon** est observée sur le site d'Outarville (37) et une capture plus importante sur le site de St Benoît sur Loire (45).

Modélisation au 14/10/2013

D'après le modèle swat, sur toutes les stations modélisées : Déols (36), Parçay-Meslay (37), Tour en Sologne (41), Férolles, Gien et Outarville (45), le vol de la mouche de l'oignon est terminé depuis le 10 octobre environ.

Les dernières larves finissent leur développement. Par contre la nymphose est en augmentation.

Seuil de nuisibilité

Les mouches de l'oignon et des semis sont surtout dommageables sur **jeunes plantes**.

Le seuil de nuisibilité **mouche des semis** est atteint sur les sites de St Genouph (37), Outarville et St Benoît sur Loire (45).

Le seuil de nuisibilité **mouche de l'oignon** est atteint sur les sites d'Outarville et St Benoît sur Loire.

Prévision

Les conditions météorologiques annoncées, plus chaudes mais avec toujours beaucoup de précipitations d'ici la fin de semaine, sont **peu favorables** au vol de ce ravageur.

MOUCHE DES ALLIUMS (PHYTOMYZA GYMNSTOMA OU NAPOMYZA GYMNSTOMA)

Etat général

L'activité de la mouche des alliums est suivi à l'aide de pots piège de ciboulette situés sur les sites d'Orléans, Audeville (45), Tour-en-Sologne (41) et Chambray-lès-Tours (37). Une très faible quantité de piqûres a été observée à Orléans et Chambray-lès-Tours cette semaine.



Dans le réseau d'observation sur culture d'oignon, aucune piqûre de nutrition n'a été détectée pour le moment. Par contre des adultes en activité ainsi que des piqûres sont observés à Villandry (37) sur une petite parcelle de fines herbes.

Les piqûres observées cette semaine sont en diminution.

Rappel : les pontes et piqûres d'alimentation sont très visibles et caractéristiques : apparition de points blancs en ligne sur le feuillage (voir photos).

Ce ravageur est responsable de dépréciation des bulbes d'oignon et échalote ainsi que des poireaux.



Source: SRPV Centre. Piqûres nutritionnelles de *P. gymnostoma*.

Seuil de nuisibilité

Il n'a pas été établi de seuil de nuisibilité pour ce ravageur.

L'activité de nutrition lui est nécessaire et précède de peu la ponte.

On considère donc que la présence de piqûres de nutrition indiquant la présence effective du ravageur constitue un risque potentiel pour la parcelle.

Prévision

Les conditions météorologiques annoncées plus douces et pluvieuses pour les prochains jours sont **peu favorables** à l'activité de la mouche des alliums. Le vol devrait diminuer sur les prochaines semaines.

THRIPS

Etat général

Ce ravageur est peu observable en ce moment, les fortes précipitations de ces derniers jours ont obligé les thrips à se cacher, les rendant plus difficilement observable. Les températures fraîches ont diminué leur activité. Même en cas de retour de conditions favorables, leur activité peut reprendre mais avec des populations plus faibles.

Seuil de nuisibilité

Les thrips sont souvent peu préjudiciables sur oignon sauf pour de grandes populations par temps chaud et sec. Pour l'oignon blanc botte, il peut y avoir dépréciation du feuillage en cas de fortes populations.

Prévision

Les prévisions météorologiques annoncées sont peu favorables à ce ravageur. Le risque est **faible** pour les parcelles sur tous les secteurs. De plus les stades jeunes sont peu attractifs pour ce ravageur.

MILDIU DE L'OIGNON (PERONOSPORA DESTRUCTOR)

Les parcelles d'oignons actuellement observées sont toutes à des stades non sensibles au mildiou de l'oignon.

PIEGEAGE NOCTUELLES TERRICOLES : AGROTIS SEGETUM ET AGROTIS YPSILON

Aucune capture de papillon de noctuelles terricoles n'a été observée sur les sites cette semaine. Par ailleurs, aucune larve n'a été détectée sur tous les sites. Le risque reste **faible**.

Prochain bulletin oignons – échalotes en semaine 44.