

## sommaire

<b>Cultures sous abris froids et maraîchage traditionnel .....</b>	<b>2</b>
Salades .....	2
Crucifères .....	3
Epinards.....	5
Bettes .....	5
Mâches.....	7
Piégeages des noctuelles, teigne et Tuta absoluta.....	7

### EN BREF

**Cultures sous abris froids et maraîchage traditionnel** : Toutes cultures : risque modéré de chenilles défoliatrices.  
Epinards et bettes : Vol et ponte de la pégyomyie en cours.



Abonnez-vous **gratuitement**  
aux BSV de la région Centre

<http://bsv.centre.chambagri.fr>

Bulletin rédigé par CA45 / CA41 / CA37 / Fdgdon 37 / Fredon Centre, avec les observations des Chambres d'Agriculture 41, 37, 45, Fdgdon 37, Fredon Centre, Maingourd, Conserves du blaisois, société Verte Vallée, Baby, BCO, Ferme des Arches et Ferme de la Motte, Val Bio Centre.

Observateurs : Charles LEGER (SCEE JANVIER), Jérôme BROU, Christian OUSTRIC (Agralys), Jean-Pierre DESLOGES (Agralys), Laurent CHAUSSET, équipe du CCDL, réseau parcelles des adhérents du Cadran de Sologne, les producteurs de l'ADPLC, Edouard MEIGNEN (Val Bio Centre), Patrick MALIET, Paul-Henri LELUC, Yorick DUFOUR, Ferme Anthémis, Groupe Soufflet, Graines Voltz.

Directeur de publication : Jean-Pierre LEVEILLARD, Président de la Chambre régionale d'agriculture du Centre  
13 avenue des Droits de l'Homme - 45921 ORLEANS

Ce bulletin est produit à partir d'observations ponctuelles. Il donne une tendance de la situation sanitaire régionale, qui ne peut pas être transposée telle quelle à la parcelle. La Chambre régionale d'agriculture du Centre dégage donc toute responsabilité quant aux décisions prises par les agriculteurs pour la protection de leurs cultures.

Action pilotée par le Ministère chargé de l'agriculture avec l'appui financier de l'ONEMA, par les crédits issus de la redevance pour pollution diffuses attribués au financement du plan Ecophyto 2018



## Cultures sous abris froids et maraîchage traditionnel

### Composition du réseau d'observation

		Salade	Chou	Navet	Radis	Epinard	Bette	Mâche
Indre et Loire	conv	5	4	2			2	1
	bio	2				2	1	2
Loir et Cher	bio					1		
Loiret	conv	7	3	1	3	4		
	bio	2	4				1	1

Indre et Loire		Loir-et-Cher	Loiret	
conventionnel	bio	bio	conventionnel	bio
Saint Genouph	La Ville aux Dames	Blois	Saint Benoît sur Loire	Chanteau
Veigné			Guilly	Tigy
Villandry			Sully sur Loire	Ouvrouer les Champs
			Ouzouer sur Loire	

## Salades

### Composition du réseau d'observations

Culture	Type	Lieu	Environnement	Stade
Batavia	Conv	37	Plein champ	Proche récolte
Feuille de chêne rouge	Conv	37	Plein champ	Proche récolte
Batavia	Bio	37	Sous abris	5 F
Batavia	Bio	37	Sous abris	5 F
Batavia	Conv	37	Plein champ	12 F
Batavia	Conv	37	Sous abris	4 F
Laitue verte	Conv	37	Sous abris	4 F
Batavia	Bio	45	Plein champ	Pommaison
Scarole	Bio	45	Plein champ	10 F
Scarole	Bio	45	Sous abris	4 F
Laitue beurre	Conv	45	Plein champ	Pommaison
Feuille de chêne rouge	Conv	45	Plein champ	Pommaison
Feuille de chêne blonde	Conv	45	Plein champ	Pommaison
Feuille de chêne blonde	Conv	45	Plein champ	12 F
Feuille de chêne rouge	Conv	45	Plein champ	10 F
Batavia	Conv	45	Plein champ	10 F
Feuille de chêne blonde	Conv	45	Plein champ	10 F

### MALADIES CRYPTOGAMIQUES (POURRITURE GRISE , SCLEROTINIOSE)

#### Etat général

Les parcelles sont globalement saines sur la plupart des sites du réseau (Veigné, St Benoit, Ouvrouer les Champs, Tigy et la Ville aux Dames).

A Villandry (37), on observe toujours quelques dégâts de Sclérotiniose et de pourriture grise (< 1%) sur des salades proche de la récolte.

Dans le secteur de Sully sur Loire (45), des dégâts de *Pythium sp.* (< 2%) sont observés sur laitue beurre et feuille de chêne rouge (stade pommaison).

#### Prévision

**Risque actuellement faible devenant modéré en cas de précipitations.**

Le temps humide, la brume matinale, un enherbement important, la présence de plantes contaminées sont des facteurs aggravants.

**CHENILLES DEFOLIATRICES**
**Etat général**

Elles sont toujours détectées dans les parcelles d'Indre et Loire à Veigné et La Ville aux Dames (voir BSV sem 37).

**Prévision**

**Le risque reste modéré pour le département d'Indre et Loire.**

**Crucifères**
**Choux**
**Composition du réseau d'observations**

Culture	Type	Lieu	Environnement	Stade
Chou rouge	Conv	37	Plein champ	Pommaison
Chou blanc	Conv	37	Plein champ	Pommaison
Chou frisé	Conv	37	Plein champ	Pommaison
Chou fleur	Conv	37	Plein champ	Croissance
Chou Bruxelles	Conv	45	Plein champ	Pommaison
Chou fleur	Conv	45	Plein champ	Pommaison
Chou vert	Conv	45	Plein champ	Pommaison
Chou vert	Bio	45	Plein champ	10 F
Chou frisé	Bio	45	Plein champ	10 F
Chou	Bio	45	Plein champ	Pommaison
Chou	Bio	45	Plein champ	Pommaison

**PIEGEAGE DE LA MOUCHE DU CHOU**
**Modélisation**

Le modèle SWAT (simulations à partir des stations météorologiques de Parçay Meslay (37), Tour en Sologne (41), Outarville (45), Gien (45), Férolles (45), et Déols (36)) indique que **le 3<sup>ème</sup> vol continue de faiblir. Les pontes sont en nette diminution.**

**Prévision**

**Les pontes vont progressivement s'estomper. Les larves vont progressivement entrer en pupaison.**

**Risque faible d'après le modèle Swat.**

**Relevé des pontes sur les feutrintes :**

		S28	S29	S30	S31	S32	S33	S34	S35	S36	S37	S38	S39	
Indre et Loire	Saint Genouph	-	<b>Piège broyé</b>			0	0	0	0	0	2.4	1.2	3.4	1.1
	Ouvrouer les Champs/ Guilly	-	1.5	0.3	0.1	0	-	0.1	0.6 0.1	1.2	0.3	0 0	0 0	
	St Benoît	-	7	1.5	-	0.1	-	0	0	0.7	0	-	-	
Loir et Cher	Tour en Sologne	-	-	-	-	-	-	-	-	0.3	0.1	0.1	-	
	Blois	-	-	-	-	-	-	-	-	0			-	

Seules quelques faibles pontes sont à signaler à St Genouph (37). Celles-ci devraient prochainement s'arrêter clôturant ainsi le 3<sup>ème</sup> vol.

**Seuil de nuisibilité**

10 œufs par piège par semaine. Le seuil est loin d'être atteint pour tous les sites.

**CHENILLES DEFOLIATRICES**
**Etat général**

Des chenilles sont toujours observées sur la plupart des sites mais de façon hétérogène :

- Présence de chenilles *Pieris rapae* et de *Pieris brassicae* dans le secteur de St Genouph (37).
- Présence d'*Autographa gamma* (chenilles) à Tigy (45).
- Chenilles non observées sur les autres sites.

Les défoliations oscillent, en général, entre 30 et 100% des pieds en présence des chenilles.

**Prévision**
**Le risque reste modéré**

*L'activité des chenilles devrait progressivement s'estomper à l'arrivée de l'automne.*

**PUCERONS CENDRES**
**Etat général**

A Veigné (37), les colonies de pucerons cendrés, détectées la semaine dernière, n'ont pas progressé. Certains auxiliaires (hyménoptères, syrphes) sont présents depuis peu et commencent à réguler les populations.

Un nouveau foyer de pucerons cendrés a été observé cette semaine à Ouvrouer les Champs (45).

**Prévision**
**Risque modéré et localisé à la parcelle.**

*A surveiller ainsi que la faune auxiliaire.*

**Radis**
**Composition du réseau d'observations**

Culture	Type	Lieu	Environnement	Stade
Radis	Conv	45	Plein champ	Récolte
Radis	Conv	45	Plein champ	3 F
Radis	Conv	45	Plein champ	3 F

**MILDIU**
**Etat général**

A St Benoit (45) et cette semaine à Sully sur Loire (45), du mildiou est détecté essentiellement sur les cotylédons. Les infestations varient respectivement de 50% et 2%.

A Sully, le mildiou est sporulant ce qui implique un nouveau risque de contamination en cas d'humidité prolongée.

**Prévision**
**Risque modéré**

*Le temps humide, la brume matinale, un enherbement important, la présence de plantes contaminées sont des facteurs aggravants.*

*A surveiller*

**BACTERIOSE**
**Etat général**

Toujours à Sully sur Loire (45), de la bactériose est détectée sur 2% des plantes. Les symptômes ressemblent à de petites taches noires d'aspect huileux situés sur la face inférieure des feuilles.

**Prévision**
**Risque modéré en cas de précipitation**

Le temps humide, la brume matinale, un enherbement important, la présence de plantes contaminées sont des facteurs aggravants.  
A surveiller

**Navets**
**Composition du réseau d'observations**

Culture	Type	Lieu	Environnement	Stade
Navet	Conv	37	Plein champ	6 F
Navet	Conv	37	Plein champ	4 F
Navet	Conv	45	Plein champ	10 F

**BACTERIOSE**
**Etat général**

A St Benoit (45), les taches foliaires sont observées sur les vieilles feuilles. Près de 90% des plantes sont contaminées.

**Prévision**
**Risque modéré en cas de précipitation**

A surveiller

**Epinards**
**Composition du réseau d'observations**

Culture	Type	Lieu	Environnement	Stade
Epinard	Bio	37	Plein champ	Proche récolte
Epinard	Bio	37	Plein champ	Récolte
Epinard	Bio	41	Plein champ	-
Epinard	Conv	45	Plein champ	4 F
Epinard	Conv	45	Plein champ	6 F
Epinard	Conv	45	Plein champ	12 F
Epinard	Conv	45	Plein champ	8 F

**PEGOMYIES**

A La Ville aux Dames (37), on observe toujours quelques mines de pégomyies sur les cultures voilées. Les mines visibles sont révélatrices des dégâts déjà causés sur la culture, dégâts irrémédiables car les larves sont protégées sous la cuticule. Les actuelles pontes décelées sur les cultures voisines de bettes (voir paragraphe suivant) font craindre le pire.

**Prévision**
**Le risque est élevé**

Surveiller vos cultures.

**Bettes**
**Composition du réseau d'observations**

Culture	Type	Lieu	Environnement	Stade
Bette	Conv	37	Plein champ	Récolte
Bette	Conv	37	Sous abris	6 F
Bette	Bio	37	Sous abris	5 F
Bette	Bio	45	Plein champ	6 F

**PEGOMYIES**

**Etat général**

A La Ville aux Dames (37), St Genouph (37) et Chanteau (45), des mines de pégomyies sont visibles sur le feuillage.

En Indre et Loire, les dégâts sont importants sur de jeunes bettes avec respectivement 20% et 40% des plantes atteintes.

Des pontes sont observées sur ces 2 sites à hauteur de 16 et 12%, les populations vont donc continuer à progresser.

**Rappel :**

La pégomyie est une mouche que l'on retrouve sur les Chénopodiacées dont les bettes, betteraves et épinards font partis.

Les adultes apparaissent fin avril, début mai dès que les températures atteignent plus de 15°C. Il peut y avoir jusqu'à 3 générations par an ; le dernier vol se situant généralement au mois de septembre

Les dégâts sont assez caractéristiques : les feuilles minées ont des taches translucides, avec entre les 2 épidermes de la feuille, des galeries creusées par les larves d'asticots. Les pontes ont lieu sur la face inférieure des feuilles et les œufs sont blancs, allongés et pondus généralement par petits paquets.



Photos : Cyril Kruczkowski FDGDON37. Pontes de pégomyies à gauche. A droite, une mine sinueuse de pégomyies qui évoluera en plage large au fur et à mesure du développement de l'asticot.

**Prévision**

**Le risque est élevé**

A surveiller

**CHENILLES DEFOLIATRICES ET TERRICOLES**

**Etat général**

A Chanteau (45) et Veigné (37), des défoliations dues à des chenilles sont observées sur environ 50% des plantes.

A La Ville aux Dames (37), des dégâts de noctuelles terricoles sont observés sur 1% de la parcelle (sous abris). Le collet est généralement grignoté faisant dépérir la plante. On retrouve généralement la chenille en creusant autour de la plante.

**Prévision**

**Risque modéré et localisé à la parcelle.**

**CERCOSPORIOSE**
**Etat général**

Ce champignon est détecté sur une parcelle à Veigné (37) ; presque 100% des plantes présentent de petites taches rondes grisâtres entourées d'un halo rouge. Ces taches sont surtout observées sur les vieilles feuilles.

**Prévision**
**Risque faible à modéré en cas de précipitations**

Le temps humide, la brume matinale, un enherbement important, la présence de plantes contaminées sont des facteurs aggravants.

A surveiller

**Mâches**
**Composition du réseau d'observations**

Culture	Type	Lieu	Environnement	Stade
Mâche	Bio	37	Plein champ	Reprise
Mâche	Bio	37	Plein champ	Croissance
Mâche	Conv	37	Sous abris	Reprise
Mâche	Bio	45	Sous abris	2 F

**Etat général**

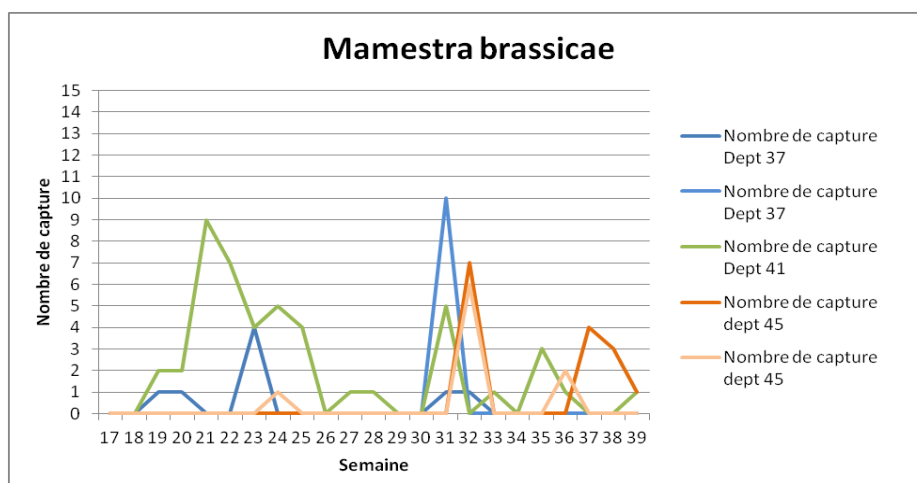
Bon état sanitaire.

**Piégeages des noctuelles, teigne et Tuta absoluta**
**Situation du réseau de piégeage des noctuelles, teignes et mineuse de la tomate.**

		Nbre de piège Dépt 37	Nbre de piège Dépt 41	Nbre de piège Dépt 45
Noctuelles	<i>Autographa gamma</i> (toutes cultures)	2	1	2
	<i>Mamestra brassicae</i> (chou)	2	1	2
Teigne des crucifères	<i>Plutella xylostella</i>	1	1	2
Mineuse de la tomate	<i>Tuta absoluta</i> (tomates, solanacées)	1	1	3

**Etat général**
***Mamestra brassicae* :**

1 capture à Guilly (45) et à Blois (41).

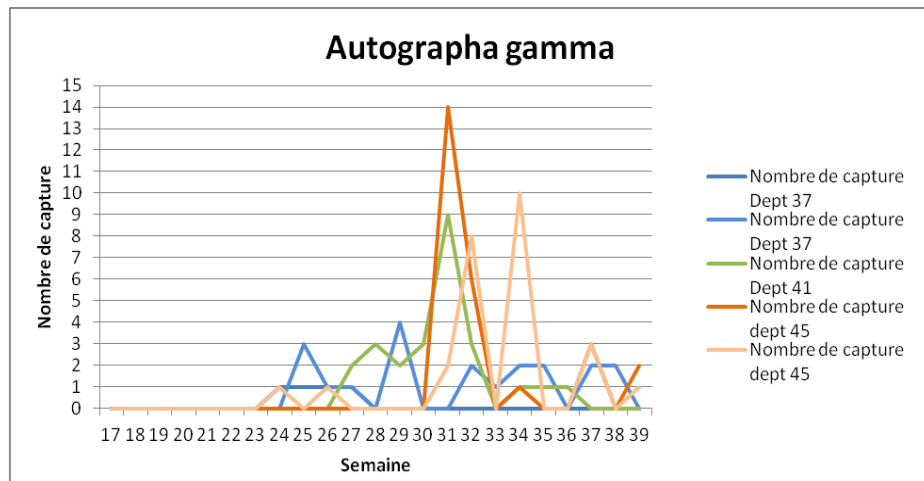


Le vol devient faible, il n'y aura plus de pontes. Les pontes précédentes vont éclore, le risque est modéré.

**Prévision**
**Risque modéré**

**Noctuelle A gamma :**

Quelques captures dans le Loiret à Guilly et St Benoit mais celles-ci restent faibles.



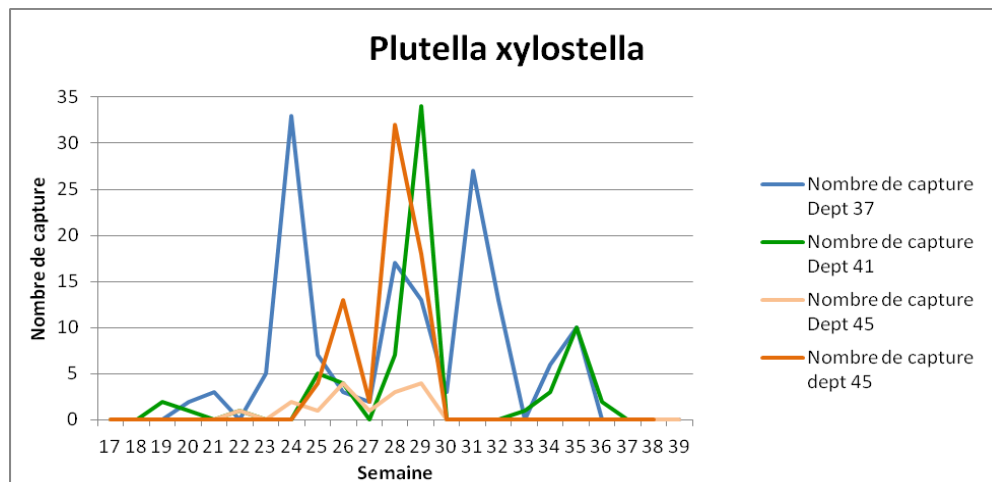
Le vol devient faible, il n’y aura plus de pontes. Les pontes précédentes vont éclore, le risque est modéré.

**Prévision**

**Risque modéré**

**Teignes des crucifères :**

Cela fait quasiment 3 semaines qu’aucune capture n’a été enregistrée sur les 4 sites de la région. On peut donc considérer que le vol de la teigne des crucifères est fini pour cette année.



**Prévision**

**Risque nul**

**Tuta absoluta** : aucune capture.

**Prévision**

**Risque nul.**